



Výroční zpráva za rok 2012



VÝROČNÍ ZPRÁVA 2012

Česká kancelář pojistitelů
Na Pankráci 1724/129
140 00 Praha 4

Telefon: 221 413 111
Fax: 221 413 110
<http://www.ckp.cz>

Obsah

ÚVODNÍ SLOVO	1
CHARAKTERISTIKA KANCELÁŘE	3
Činnost Kanceláře	3
Členové Kanceláře	3
ORGÁNY KANCELÁŘE	3
Shromáždění členů.....	3
Správní rada	3
Kontrolní komise.....	3
Výkonný ředitel	4
ORGANIZAČNÍ USPOŘÁDÁNÍ A VEDENÍ KANCELÁŘE	4
Organigram	4
Hlavní činnosti úseků Kanceláře.....	5
Vedení Kanceláře	6
SOUHRNNÁ ZPRÁVA O ČINNOSTI KANCELÁŘE	6
Charakteristika roku 2012.....	6
Garanční fond a technické rezervy	7
Prostředky zákonného pojištění a jejich čerpání.....	7
Finanční umístění aktiv.....	8
Provozní činnost Kanceláře	8
Hraniční pojištění.....	10
Uplatňování práva Kanceláře na náhradu plnění poskytnutého z Garančního fondu	10
Databáze pojištěných vozidel	12
Spolupráce se státními orgány	12
Rozšiřování informačních systémů Kanceláře.....	13
Členství Kanceláře v Radě kancelářů.....	13
Úkoly Kanceláře pro rok 2013	13
ZPRÁVA KONTROLNÍ KOMISE	15
FINANČNÍ ČÁST	18
Výkaz zisku a ztráty	20
Příloha k roční účetní závěrce	21

ÚVODNÍ SLOVO

V roce 2012 úspěšně pokračoval rutinní proces uplatňování příspěvků nepojištěných do garančního fondu podle § 24c zákona č. 168/1999 Sb., o pojištění odpovědnosti z provozu vozidla, jehož účinnost nastala 1. lednem 2009. Za celý rok 2012 se podařilo odeslat téměř - 682 tis. ks výzev k úhradě a do 31.12.2012 bylo v této agendě inkasováno přes 1 mld. Kč (z toho 989 mil Kč činily samotné příspěvky nepojištěných).

Celý proces, zahájený intenzivní informační kampaní v r. 2008, posílil již dříve konstatované efekty:

1. financování škod, způsobených nepojištěnými vozidly, Česká kancelář pojistitelů i v roce 2012 zajistila na vrub nepojištěných motoristů;
2. počet nepojištěných vozidel i během roku 2012 dále klesal. Oproti stavu k 31.12.2008 by se mohlo jednat o cca 220 tis. vozidel (tj. pokles o 27 %), ale přesnější odhad není pro absenci jasných a konzistentních statistik Ministerstva dopravy možný;
3. počet oznámených nepojištěných škod klesl v roce 2012 proti roku 2008 o 1 739 (o 36%);
4. počet pojištěných vozidel stoupl v letech 2009 až 2012 o téměř 611 tis. (+ 9,8 %), což výrazně převyšuje růst registrovaných vozidel, který za stejné období dosáhl cca 390 tis. (+5,5%), ale ani zde nejsou k dispozici jednoznačné údaje Ministerstva dopravy, které by umožnily přesnější kvantifikaci.
5. příspěvky členů České kanceláře pojistitelů (dále jen „ČKP“ či „Kancelář“) do Garančního fondu za účelem financování nepojištěných škod, které se pro rok 2011 ani pro rok 2012 nemusely vůbec předepisovat, se nemusely předepsat ani pro rok 2013.

Potvrdilo se tak, že novela zákona č. 168/1999 Sb., o pojištění odpovědnosti z provozu vozidla, z roku 2008 (zákon č. 137/2008 Sb.) se tak stala nejzásadnější změnou v pojištění odpovědnosti z provozu vozidla od r. 2000 a plní své cíle - zvýšit podíl nepojištěných na financování Garančního fondu ČKP a redukovat počet nepojištěných vozidel na našich silnicích.

V roce 2012 vyvrcholila intenzifikace obesílání nepojištěných, která byla zahájena v roce 2011. Rozesílání výzev k úhradě příspěvků nepojištěným osobám a pokračující informační kampaň měly za následek pokračující zvýšený zájem motoristů o pojištění odpovědnosti z provozu vozidla a také pokračující vysoký počet vyřazených vozidel z registrů vozidel v celé ČR. Bohužel se nejen potvrdil názor ČKP, že údaje v registrech vozidel resp. v Centrálním registru vozidel nejsou vždy v souladu se skutečností, ale dokonce se míra nespolehlivosti dat Centrálního registru vozidel ještě prohloubila. Kolaps Centrálního registru vozidel v létě roku 2012, jímž byla přímo konfrontována celá motoristická veřejnost, tak vlastně potvrdil pravdivost všech předchozích stanovisek ČKP o chybovosti údajů Centrálního registru vozidel, která je dominantní příčinou nespokojenosti „zbytečně“ obeslaných osob. ČKP při správné realizaci zákona takovým situacím nemůže zabránit, nicméně neutěšený stav Centrálního registru vozidel poškozují dobré jméno ČKP.

Všechny provozní činnosti plnila ČKP rutinním způsobem v potřebné kvalitě jak v likvidaci pojistných událostí, tak ve vymáhání postihů proti nepojištěným škůdcům. Prodej postižných pohledávek ČKP i v r. 2012 pokračoval, byť se v důsledku ekonomické krize situace na trzích pohledávek oproti předchozím obdobím dále zhoršila. Výše nominální hodnoty postižných pohledávek, které se v roce 2012 prodaly, dosáhla celkem 116,3 mil. Kč.

Cena u standardních typů pohledávek do 300 000 Kč dosáhla 25 % z nominální hodnoty.

Za účelem posílení synergických efektů převedla Kancelář k 1.1.2012 své ekonomické a pojistně matematické činnosti do dceřiné společnosti SUPIN s.r.o.

Projekt „Nehodového centra pojišťoven“ („NCP“), který uvedla ČKP na podzim r. 2009 do pilotního provozu, v roce 2012 rutině fungoval. Společný zájem pojišťoven a Policie ČR na zkvalitnění a zefektivnění odtahů nepojízdných vozidel podle předem určených pravidel s cílem minimalizovat tak problémy, s nimiž jsou řidiči po nehodě často konfrontováni ze strany nikým neobjednaných společností, se tak rutinní činností Nehodového centra pojišťoven v praxi dále realizoval.

Rok 2012 významně překonal výsledky roku 2011 a stal se z hlediska ekonomických výsledků vůbec nejúspěšnějším rokem činnosti ČKP a dalším úspěšným rokem v boji s nepojištěnými vozidly. Zásahu na tom má mimořádné úsilí pracovníků a vedení ČKP a také nezbytná součinnost orgánů ČKP a spolupráce členské základny. Správní rada si uvědomuje, že rokem 2012 byla laťka nastavena velmi vysoko a možná jí ani nebude možné znovu dosáhnout. Každopádně chci všem, kdo se o úspěch roku 2012 zasloužili, upřímně poděkovat a věřím, že rok 2013 bude vyjádřením kontinuity úspěšného období let 2010 až 2012.

Ing. Pavel Řehák, MBA, v.r.
předseda správní rady

CHARAKTERISTIKA KANCELÁŘE

Činnost Kanceláře

Činnost České kanceláře pojistitelů (dále také „Kancelář“) je dána její působností, kterou vymezuje zákon č. 168/1999 Sb., o pojištění odpovědnosti z provozu vozidla, ve svých ustanoveních § 18 a § 29 pro tyto oblasti:

- správa Garančního fondu a poskytování pojistných plnění z Garančního fondu,
- správa prostředků technických rezerv zákonného pojištění,
- provozování hraničního pojištění a informačního střediska,
- plnění úkolů v souvislosti s členstvím v Radě kanceláří (systém zelené karty) včetně realizace dohod s kanceláři pojistitelů cizích států,
- spolupráce se státními orgány v oblasti pojištění odpovědnosti z provozu vozidla,
- vedení evidencí a statistik pro účely pojištění odpovědnosti z provozu vozidla,
- podílení se na předcházení škodám v silničním provozu a pojistným podvodům v pojištění motorových vozidel,
- zpracování údajů o dopravních nehodách od Policie ČR.

Členové Kanceláře

Členství v Kanceláři vzniká právní mocí rozhodnutí České národní banky, kterým bylo „tuzemskému“ pojistiteli uděleno povolení k provozování pojištění odpovědnosti z provozu vozidla, nebo dnem zahájení činnosti v pojištění odpovědnosti z provozu vozidla na území České republiky pojišťovnou z jiného členského státu Evropského hospodářského prostoru. Kancelář měla k 31.12.2012 celkem 14 členů.

ORGÁNY KANCELÁŘE

Orgány Kanceláře (§ 19 zákona č. 168/1999 Sb., o pojištění odpovědnosti z provozu vozidla, čl. VI. Statutu Kanceláře) jsou:

- a) shromáždění členů,
- b) správní rada,
- c) kontrolní komise,
- d) výkonný ředitel.

Shromáždění členů

Shromáždění členů je nejvyšším orgánem Kanceláře, jehož působnost, pravomoci, způsob zasedání a rozhodování jsou upraveny v ustanovení § 20 zákona č. 168/1999 Sb. a v čl. VII Statutu Kanceláře.

Správní rada

Správní rada je statutárním orgánem Kanceláře, který má 5 členů. Za správní radu jedná navenek jménem Kanceláře každý člen správní rady. Délka funkčního období, působnost, pravomoci, způsob jednání, rozhodování a odpovědnost členů správní rady jsou upraveny v ustanovení § 21 zákona č. 168/1999 Sb. a v čl. VIII Statutu Kanceláře.

Kontrolní komise

Kontrolní komise je kontrolním orgánem Kanceláře, který dohlíží na výkon působnosti správní rady, na výkon činností Kanceláře a její hospodaření, a na dodržování povinností členů Kanceláře platit příspěvky ve stanovené lhůtě a výši. Délka funkčního období,

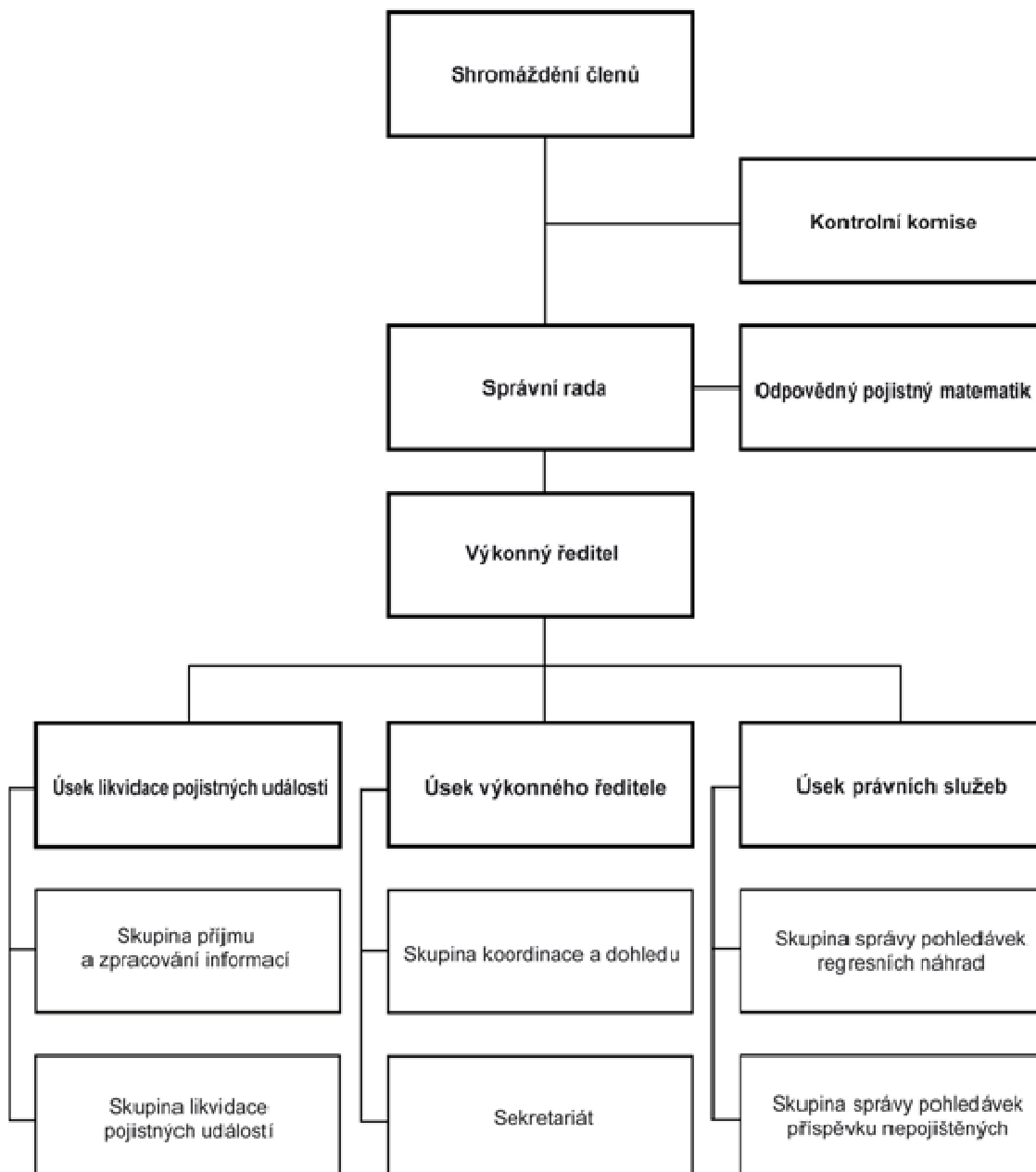
působnost, pravomoci, způsob jednání, rozhodování a odpovědnost členů kontrolní komise jsou upraveny v ustanovení § 22 zákona č. 168/1999 Sb. a v čl. IX Statutu Kanceláře. Kontrolní komise má 3 členy.

Výkonný ředitel

Výkonný ředitel je oprávněn činit právní úkony k zabezpečení působnosti Kanceláře, v době mezi zasedáními správní rady přijímat veškerá opatření a rozhodnutí nezbytná k zajištění řádné činnosti Kanceláře, pokud správní rada neurčí jinak. Postavení, působnost, pravomoci a odpovědnost výkonného ředitele je upravena v ustanovení § 23 citovaného zákona, v čl. X Statutu Kanceláře a vnitřních organizačních předpisech Kanceláře.

ORGANIZAČNÍ USPOŘÁDÁNÍ A VEDENÍ KANCELÁŘE

Organigram



Hlavní činnosti úseků Kanceláře

Úsek výkonného ředitele

Výkonný ředitel:

- koordinuje činnost ředitelů úseků,
- ve spolupráci s řediteli úseků a s odpovědným pojistným matematickem připravuje podklady pro jednání orgánů Kanceláře,
- zastupuje Kancelář navenek, pokud tak nečiní členové správní rady,
- zastupuje Kancelář v orgánech Rady kancelářů.

Sekretariát Kanceláře:

- vede administrativní agendu orgánů Kanceláře,
- zabezpečuje organizačně přípravu jejich jednání a dalších jednání Kanceláře s členskou základnou a dalšími subjekty,
- vede evidenci korespondence výkonného ředitele.

Skupina koordinace a dohledu nad činností externích partnerů:

- koordinuje činnost útvarů Kanceláře při dohledu nad činnostmi externích dodavatelů, na něž Kancelář smluvně přenesla výkon některých svých činností,
- koordinuje součinnost Kanceláře s jejími interními auditory,
- zabezpečuje funkci tajemníka Investičního výboru Kanceláře a tajemníka Řídícího výboru interního auditu Kanceláře,
- odpovídá za ekonomicko-správní činnosti vyčleněné do SUPIN s.r.o.

Úsek likvidace pojistných událostí

- zabezpečuje činnosti vyplývající z členství Kanceláře v Radě kancelářů a z dohod uzavřených Kancelářů s kanceláři pojišťovatelů, informačními středisky a kompenzačními orgány či garančními fondy cizích států,
- zajišťuje evidenci a registraci škodných a pojistných událostí,
- posuzuje oprávněnost nároků na plnění z Garančního fondu (dále také „GF“) a provádí likvidaci pojistných událostí včetně stanovení škodních rezerv a delegování případů členům Kanceláře,
- zpracovává metodické postupy svěřených agend,
- komunikuje s poškozenými a poskytuje informace související s činností úseku,
- zastupuje Kancelář před soudy v případech sporů ohledně pojistných událostí,
- zajišťuje koordinaci a vyhodnocování činnosti Nehodového centra pojišťoven.

Úsek právních služeb

- vede statutární agendu Kanceláře včetně agendy zápisů ze shromáždění členů Kanceláře a elektronický registr a archiv smluv Kanceláře,
- vede agendu uplatňování a vymáhání náhrad v případech škod způsobených provozem nepojištěných vozidel dle §24 odst. 7 zákona č. 168/1999 Sb.,
- vede agendu uplatňování a vymáhání příspěvku nepojištěných dle § 24c zákona č. 168/1999 Sb.,
- zabezpečuje komunikaci s orgány státní správy v oblasti přestupkové agendy,
- zajišťuje koordinaci s advokátními kancelářemi a kontrolu poskytování právní pomoci,
- zajišťuje koordinaci se spolupracujícími inkasními společnostmi v oblasti vymáhání pohledávek Kanceláře a provádí kontrolu jejich činnosti,
- zajišťuje výklad právních norem a jejich aplikace v závazkových vztazích Kanceláře,

- sleduje vývoj právního prostředí České republiky a iniciuje zapracování nových právních norem, relevantních pro Kancelář, do interních norem.

S účinností od 1.1.2011 byly IT činnosti ČKP outsourcovány do společnosti SUPIN s.r.o. (dále také SUPIN), která je dceřinou společností společníků České kanceláře pojistitelů (obchodní podíl ve výši 50%) a České asociace pojišťoven (obchodní podíl ve výši 50%).

SUPIN participuje na plnění řady ustanovení zákona č. 168/1999 Sb., o pojištění odpovědnosti z provozu vozidla, např. § 15 a § 24c, pokud jde o zpracování dat, a současně prostřednictvím SUPINu jsou pojišťovny v rámci prevence a odhalování pojistného podvodu informovány a sdílejí informace dle § 129 odst. 6 zákona č. 277/2009 Sb., o pojišťovnictví v platném znění.

SUPIN v oblasti IT činností

- zabezpečuje výměnu a přenos dat, zejména mezi členy Kanceláře, Kanceláří a Centrálním registrem silničních vozidel Ministerstva dopravy, a dalšími oprávněnými subjekty,
- zajišťuje správu, podporu a rozvoj všech informačních technologií a systémů (hardware i software) Kanceláře, včetně podpory externích partnerů v technologické oblasti při spolupráci s Kanceláří,
- zajišťuje výstupy statistického charakteru pro orgány Kanceláře, členy Kanceláře, ČNB a další oprávněné subjekty.

K 1.1.2012 byly do SUPINu v souladu s § 6 odst. 4 zákona č. 277/2009 Sb., o pojišťovnictví, v platném znění, vyčleněny ekonomické (účetnictví, výkaznictví, rozpočtování, controlling, personalistika a mzdová agenda) a pojistně matematické a analytické činnosti (tj. většina agend původního úseku ekonomického a správního) a v souvislosti s tím byla adekvátně upravena i organizační struktura Kanceláře.

S účinností od 1. 1. 2013 byly vyčleněny zbývající ekonomicko-správní činnosti ČKP (spisovna a hospodářská správa) do společnosti SUPIN s.r.o.

Vedení Kanceláře

výkonný ředitel	JUDr. Ing. Jakub Hradec
zástupkyně výkonného ředitele a vedoucí skupiny koordinace a dohledu nad činností externích partnerů od 1.1.2012	Ing. Petra Zlatohlávková
ředitel úseku likvidace pojistných událostí	Mgr. Daniel Míka
ředitel úseku právních služeb	Mgr. Vladimír Krejzar

SOUHRNNÁ ZPRÁVA O ČINNOSTI KANCELÁŘE

Charakteristika roku 2012

Rok 2012 představoval plnohodnotný provozní rok s řádným výkonem všech agend Kanceláře. Rozvoj IS Kanceláře se soustředil na optimalizaci resp. maximální automatizaci work-flow procesů v rámci činnosti Kanceláře v oblasti likvidace škod z Garančního fondu a následného vymáhání postížných pohledávek. Hlavní úsilí bylo orientováno na intenzifikaci uplatňování příspěvků nepojištěných do Garančního fondu podle § 24c zákona č. 168/1999 Sb., o pojištění odpovědnosti z provozu vozidla, která byla zahájena v roce 2011.

Rok 2012 byl významný v tom, že bylo povinným osobám odesláno -682 tis. výzev příspěvků nepojištěných do Garančního fondu podle § 24c zákona č. 168/1999 Sb., o pojištění

odpovědnosti z provozu vozidla a do 31.12.2012 ČKP inkasovala 1,024 mld. Kč na těchto přispěvcích do Garančního fondu. Úroveň inkasa příspěvků nepojištěných do Garančního fondu spolu s inkasem regresů z nepojištěných škod do Garančního fondu a klesající počet a finanční objem nepojištěnými vozidly způsobených škod opět umožnily nepředepisovat ani na rok 2013 žádné členské příspěvky do Garančního fondu v souvislosti s financováním nepojištěných škod.

Garanční fond a technické rezervy

Garanční fond je tvořen:

- příjmy z příspěvků nepojištěných dle § 24c zákona č. 168/1999 Sb.
- úhradami postižných pohledávek
- příspěvky členů
- příjmy z pojistného za hraniční pojištění
- příjmy z pojistného přijatého z titulu zákonného pojištění

a je určen na krytí pojistných plnění podle § 24 a § 29 zákona č. 168/1999 Sb.

Dosud nesplacené závazky z pojistných událostí jsou uváděny v bilanci na straně pasiv v položce technických rezerv. Celková výše technických rezerv očištěná o podíl zajistitelů k 31.12.2012 činila 6 594 529 tis. Kč, což je o 8 % méně než k 31.12.2011, kdy celková netto výše technických rezerv činila 7 193 290 tis. Kč. Podíl zajistitelů na technických rezervách k 31.12.2012 činil 246 990 tis. Kč (3,6 % celkové hrubé výše rezerv), přičemž postoupené rezervy zajistitelům k 31.12.2011 činily 325 212 tis. Kč (4,3 %).

Prostředky zákonného pojištění a jejich čerpání

V souladu s ustanovením § 29 zákona č. 168/1999 Sb. a smlouvou o úpravě vzájemných práv a povinností souvisejících se zákonným pojištěním odpovědnosti za škodu způsobenou provozem vozidla mezi Kancelář a Českou pojišťovnou, a.s. z 11.8.2000, ve znění pozdějších dodatků, uhradila Kancelář na základě průběžných vyúčtování v roce 2012 České pojišťovně celkem 505 mil. Kč. Celková výše prostředků uhrazených České pojišťovně a.s. od 30.6.2000 do 31.12.2012 dosáhla 5 747 mil. Kč.

Průběžné čerpání prostředků je uvedeno v následujícím grafu:



Rostoucí objem čerpání prostředků zákonného pojištění v letech 2008 až 2011 souvisí s rozvojem finalizace výplat plnění poškozeným s trvalými následky utrpěných zranění

formou tzv. kapitalizace jejich budoucích rentových nároků. Tento proces se výrazně intenzifikoval ve druhém pololetí r. 2010, dosáhl svého vrcholu v r. 2011 a v roce 2012 plynule pokračoval s postupně se snižujícími se finančními objemy.

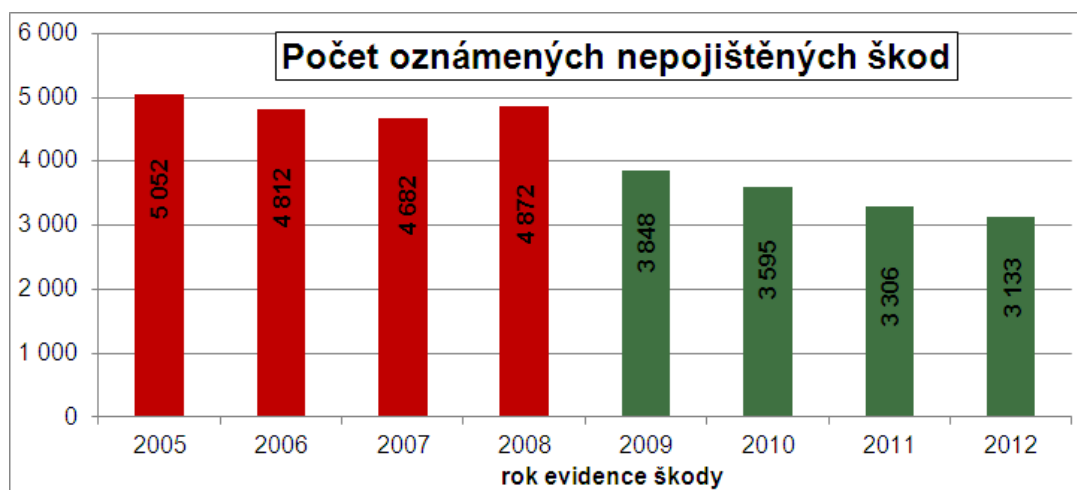
Finanční umístění aktiv

V průběhu roku 2012 prováděli na základě definované investiční strategie správu aktiv Kanceláře dva správci – společnost CONSEQ Investment Management, a.s. a Generali PPF Asset Management, a.s.

K 31. 12. 2012 byla největší část prostředků okruhu pojištění odpovědnosti a zákonného pojištění investována do instrumentů s pevným výnosem 84,2 %, (2 588,8 mil. Kč). ČKP investuje pouze do státních a prvotřídních bankovních nebo korporátních dluhopisů. Zbytek finančního umístění tvořily akcie, podílové fondy a ostatní cenné papíry s proměnlivým výnosem (5,1 %, 155,5 mil. Kč), depozita u bank (10,6 %, 325,8 mil. Kč) a ostatní finanční umístění -5,3 mil. Kč (deriváty – měnové a úrokové swapy -0,2 %, záporná reálná hodnota 5,3 mil. Kč). V roce 2012 dosáhl zisk z finančního umístění prostředků zákonného pojištění podle § 29 zákona 76,4 mil. Kč a zisk z finančního umístění prostředků určených na úhradu pojistných plnění podle § 24 zákona činil 157,7 mil. Kč.

Provozní činnost Kanceláře

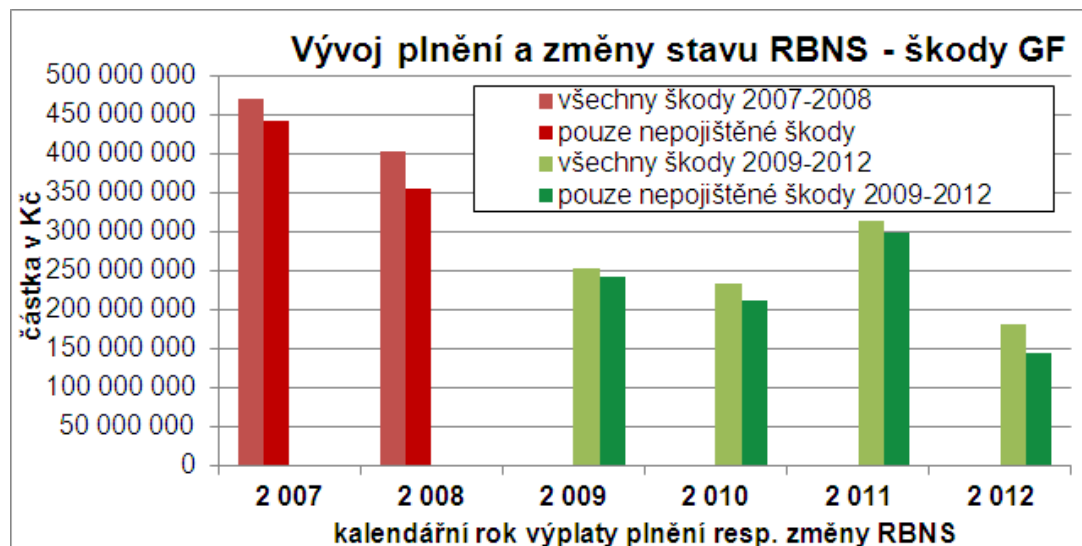
Následující informace nezahrnují údaje týkající se zákonného pojištění dle § 29 zákona č. 168/1999 Sb. V roce 2012 bylo oznámeno 13 286 škodných událostí – o 762 méně než v roce 2011 (-5 %). Tento pokles se projevil i u škodných událostí dle § 24/2b („nepojištěná“ škoda“), kde bylo zaevidováno 3 133 ks, což je o 173 ks (5 %) méně než v roce 2011. Pokles počtu nepojištěných škod v letech 2009 až 2012 o 36 % oproti r. 2008 je způsoben intenzivní realizací § 24c zákona č. 168/1999 Sb., o pojištění odpovědnosti z provozu vozidla a jí způsobeným poklesem počtu nepojištěných vozidel – viz též **Uplatňování práva Kanceláře na úhradu příspěvku nepojištěných do Garančního fondu**



V roce 2012 bylo uzavřeno 13 734 škodných událostí – o 398 méně než v roce 2011 (-3%). Počet neuzavřených škodných událostí (restant) meziročně poklesl o 449 škodných událostí na 3 744 škodných událostí.

V roce 2012 bylo zahájeno proti ČKP 21 nových soudních sporů, z toho 14 v klasifikaci §24/2b a 7 v klasifikaci § 24/2e. Spolu s existujícími pasivními spory z minulých let tak ČKP spravuje 143 otevřených pasivních soudních sporů, což ve finančním vyjádření představuje v úhrnu cca 390 mil. Kč zažalovaných nároků.

Ohlášené nároky poškozených z pojistných událostí k tíži Garančního fondu podle § 24 zákona č. 168/1999 Sb. k 31.12.2012 poklesly na 1 321 727 tis. Kč oproti 1 373 099 tis. Kč k 31.12.2011, to je cca 4% pokles způsobený postupnou aktualizací závazku z dříve hlášených škod. Odhad závazků z nastalých, ale neohlášených pojistných událostí, byl stanoven matematicko-statistickými metodami a činil k 31.12.2012 hodnotu 1 055 195 tis. Kč.



Vyplacená pojistná plnění z Garančního fondu a ohlášené nároky poškozených k 31.12.2012 vč. porovnání s rokem 2011 dokumentuje následující tabulka:

	rok 2012		rok 2011	
	Vyplacená plnění	Tech. rezervy na ohlášené nároky poškozených ¹⁾	Vyplacená plnění	Tech. rezervy na ohlášené nároky poškozených ¹⁾
Podle § 24 odst. 2 zákona č. 168/1999 Sb.:				
písm. a „neznámý pachatel“	12 171	107 508	10 476	108 207
písm. b „nepojištěná škoda“	202 025	1 190 433	178 601	1 257 040
písm. c „bankrot pojistitele“	0	0	0	0
písm. d „hraniční pojištění“	9	0	39	70
písm. e „zelená karta“	0	66	124	0
písm. f „náhradní plnění“	1 937	3 604	1 048	6 255
písm. g „dovoz vozidla do ČR“	0	17 820	0	0
Případy, kdy je Kancelář v pozici platící Kanceláře – systém zelené karty	93	549	0	715
Podle § 24 odst. 6 zákona č. 168/1999 Sb. „pojištěná tuzemská vozidla“	2 205	1 748	3 089	812
Poplatky za zpracování	19 937	x	19 210	x
Celkem	238 377	1 321 727	212 587	1 373 099

Pozn. 1) Technické rezervy na ohlášené nároky poškozených nejsou v této tabulce sníženy o vymožitelné postihy.

Hraniční pojištění

Uzavírání smluv hraničního pojištění v roce 2012 zprostředkovala Kooperativa pojišťovna, a.s., Vienna Insurance Group, v rámci sítě vlastních poboček celkem na 21 prodejních místech. Počet uzavřených smluv klesl oproti roku 2011 o 70 %, přičemž hrubé předepsané pojistné kleslo o 70 %.

Přehled důležitých ukazatelů prodeje hraničního pojištění vykazuje následující tabulka:

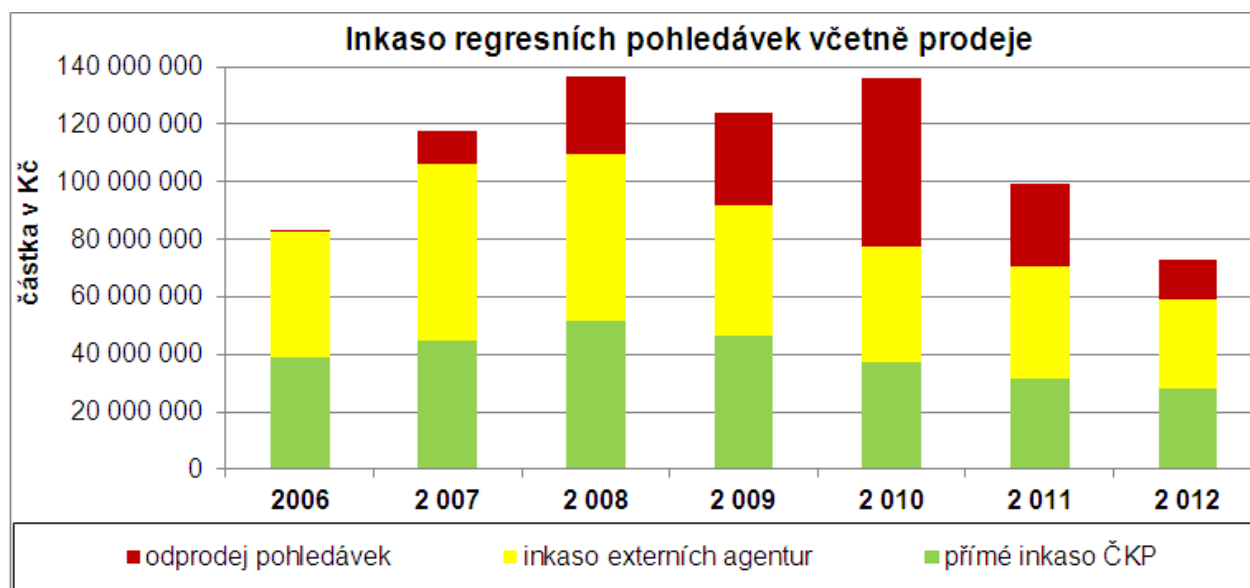
Ukazatel		2012	2011
Počet prodejních míst k 31.12.		21	21
Počet uzavřených smluv o HP	ks	14	46
Hrubé předepsané pojistné	tis. Kč	91	303
Náklady na provize zprostředkovateli	tis. Kč	9	30
Technický výsledek	tis. Kč	143	248

Pozn.: Technický výsledek je Hrubé předepsané pojistné - Náklady na provize zprostředkovateli - Náklady na pojištění plnění +/- Změna stavu rezerv.

Základní sazby hraničního pojištění se oproti roku 2011 nezměnily.

Uplatňování práva Kanceláře na náhradu plnění poskytnutého z Garančního fondu

Činnost Kanceláře při uplatnění jejího zákonného nároku na náhradu plnění poskytnutého z Garančního fondu vůči nepojištěným škůdcům byla v r. 2012 charakterizována pokračujícím důrazem na efektivitu jak interního vymáhání, tak vymáhání realizovaného prostřednictvím externích smluvních partnerů. V roce 2012 činilo inkaso do Garančního fondu z regresních pohledávek za škody způsobené nepojištěnými škůdci celkem 73 mil. Kč.

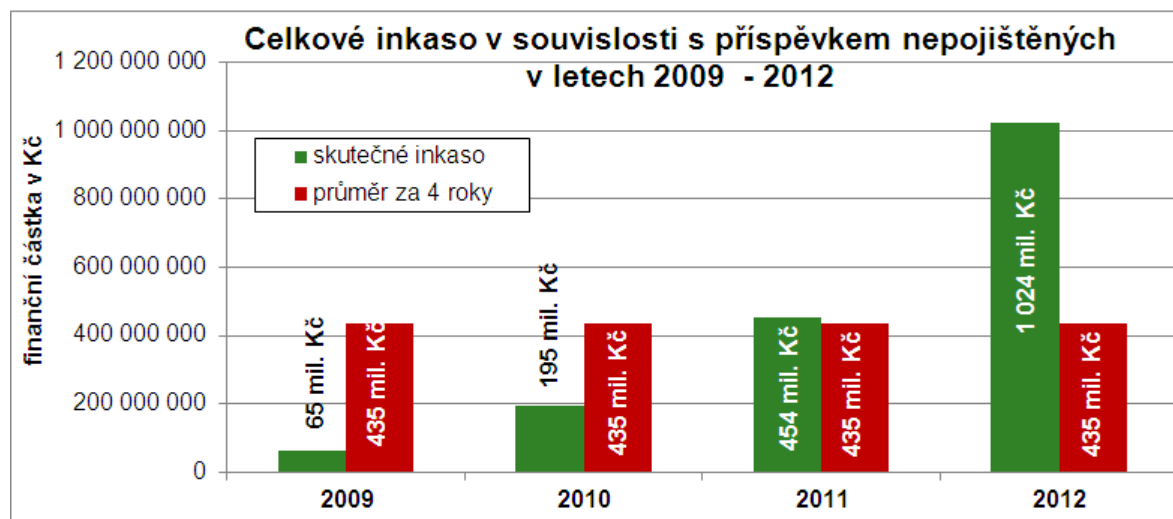
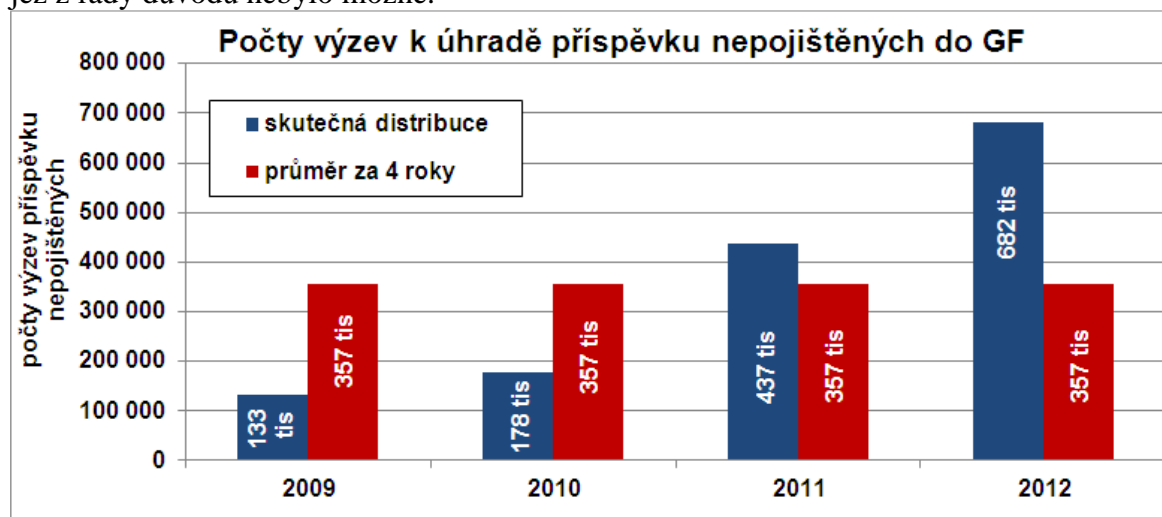


V roce 2012 se podařilo udržet vysokou efektivitu vymáhání regresních náhrad, realizované jak interně, tak prostřednictvím vymáhacích partnerů. Došlo ke zvýšení dlouhodobé interní vymožitelnosti pohledávek do 500.000 Kč na 32 % (oproti předchozím 29 %), na což mělo mimo jiné pozitivní vliv i zavedení aktivního nabízení splátek postiženým dlužníkům.

Pokračuje orientace na prodej těch regresních pohledávek, které nejsou dlužníky na přímou výzvu Kanceláře hrazeny. I přes zhoršení situace na trhu pohledávek se podařilo dosáhnout úplaty ve výši 25 %.

Uplatňování práva Kanceláře na úhradu příspěvku nepojištěných do Garančního fondu

V roce 2012 bylo odesláno celkem 682 tis. výzev a 238 tis. upomínek, což představuje **meziroční nárůst distribuce výzev** k úhradě zákonného příspěvku nepojištěných o 66 %. K 31.12.2012 celkové přijaté platby činily 1,024 mld. Kč (z toho 989 mil Kč samotný příspěvek nepojištěných), což představuje **meziroční nárůst inkasa o 126 %**. Tyto nárůsty souvisejí s tím, že během r. 2011 zahájená intenzifikace distribuce výzev vyvrcholila na přelomu 3. a 4. čtvrtletí r. 2012 a zahrnovala odeslání výzev k úhradě příspěvku i za dřívější období. Oba níže uvedené grafy tedy kromě příslušných ročních hodnot ukazují i průměrné roční hodnoty za poslední 4 roky, jež by odpovídaly optimálnímu plynulému odesílání výzev, jež z řady důvodů nebylo možné.



Vymáhání příspěvku po marném efektu upomínek ze strany ČKP je řešeno prostřednictvím inkasních agentur. Od roku 2009 bylo k 31.12.2012 delegováno k inkasnímu procesu celkem 365,6 tis. pohledávek. Částka vymožená inkasními agenturami v roce 2012 činila z výše uvedených inkasovaných 1,024 mld. Kč celkem 243 mil. Kč.

Od léta 2010 bylo zahájeno vymáhání pohledávek neuhrazených v rámci mimosoudního vymáhání i soudní cestou. Do 31.12.2012 bylo podáno celkem 57 723 žalob (návrhů na

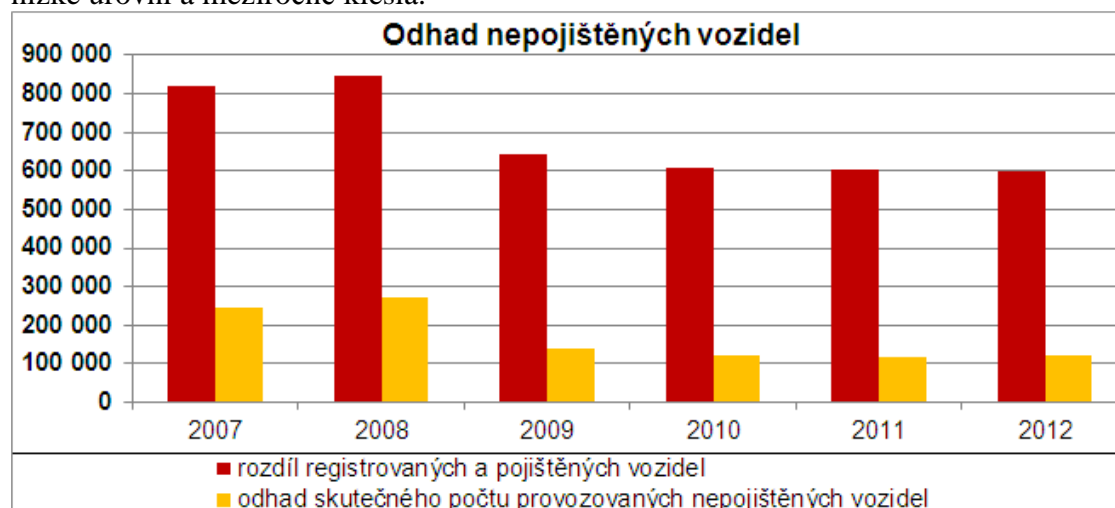
vydání platebního rozkazu). Z počtu podaných žalob soudy vydaly již 47 799 platebních rozkazů.

Z počtu vydaných platebních rozkazů probíhalo k 31.12.2012 u 17 691 případů stále soudní řízení (zatím nebylo řízení ukončeno). Naopak u 30 108 případů již bylo soudní řízení ukončeno, z toho bylo soudem pravomocně přiznáno ve prospěch ČKP 27 222 případů (90,4%). Částka vymožená v rámci soudního vymáhání k 31.12.2012 činila z výše uvedených přijatých plateb 70.628 tis. Kč.

Celá tato činnost spolu s pokračující informační kampaní ČKP významně přispívá k poklesu počtu nepojištěných vozidel, nepojištěných škod a jejich finančnímu objemu a k poklesu objemu členských příspěvků členů ČKP.

Databáze pojištěných vozidel

V roce 2012 se počet pojištěných vozidel zvýšil z původních 6,76 mil. na 6,87 mil. (tj. o necelá 2 %). Na nárůstu se kromě zvýšení počtu registrovaných vozidel i nadále podílelo pojišťování dosud nepojištěných vozidel, především v důsledku trvajících průběžného odesílání výzev k úhradě příspěvku nepojištěných do Garančního fondu, včetně navazující spolupráce s inkasními společnostmi. Chybovost v předávaných datech členů ČKP se drží na nízké úrovni a meziročně klesla.



Spolupráce se státními orgány

V roce 2012 fungovala výměna dat s Centrálním registrem vozidel pouze do 30.6.2012. Od 1.7.2012 v souvislosti s přechodem na nový Centrální registr vozidel, nedokázalo Ministerstvo dopravy ČR předávat data a to ani v dřívějším nedostatečném rozsahu před přechodem na nový Centrální registr vozidel.

Ve 3. čtvrtletí r. 2012 Ministerstvo dopravy nevyvíjelo v oblasti předávání dat žádnou aktivitu, ve 4. čtvrtletí r. 2012 byly zahájeny činnosti k obnově porovnávání dat ČKP na Centrálním registru vozidel a výdeji dat pro ČKP. Do konce roku 2012 se však Ministerstvu dopravy nepodařilo výměnu dat, v rozsahu alespoň odpovídajícímu stavu před 1.7.2012, obnovit. V rámci přípravných činností bylo navíc zjištěno, že v souvislosti s převodem dat na Ministerstvu dopravy nebude zachována konzistence předávání dat s předchozím obdobím. Uvedená skutečnost vede na straně ČKP k nutnosti provádět v budoucnu konverze z Centrálního registru vozidel předávaných dat tak, aby bylo možné data do informačního systému ČKP konzistentně zpracovávat.

Ze strany ČKP byly zákonné povinnosti v oblasti předávání dat v r. 2012 plněny v plném rozsahu průběžně.

ČKP i nadále poskytovala v roce 2012 pověřeným obcím zabezpečený přístup k datům tak, aby byla přestupková agenda šetřena co nejefektivněji. K 31.12.2012 mělo s ČKP uzavřeno smlouvu o zabezpečeném přístupu k datům ČKP 208 pověřených obcí včetně jednotlivých pražských městských částí. Bohužel, díky nepřipravenosti Ministerstva dopravy v souvislosti s přechodem na nový Centrální registr vozidel nebyla data ČKP pro přestupkovou agendu z Ministerstva dopravy jednotlivým obcím ve 2. pololetí r. 2012 předávána.

Rozšiřování informačních systémů Kanceláře

V roce 2012 pokračoval plně rutinní provoz elektronického předávání relací o dopravních nehodách, v jehož rámci jsou elektronické relace distribuovány od Policie ČR přes ČKP k příslušným pojistitelům včetně fotodokumentace. V průběhu roku 2012 bylo předáno 99 % všech šetřených relací s podílem fotodokumentace cca 95 % na celkovém počtu předaných relací.

V roce 2012 nadále zcela rutině členské pojišťovny využívaly nástroje pro výměnu informací pro systém bonus-malus a ověřovaly pojistný a škodní průběh klientů v rámci pojistného trhu ČR v centrální databázi bonus/malus systému.

V roce 2012 také pokračoval rutinní provoz projektu „Příspěvek nepojištěných do Garančního fondu“, který umožňuje daleko efektivnější boj a především prevenci proti provozování nepojištěných vozidel. V průběhu 1. pololetí r. 2012 docházelo na základě procesů optimalizovaných v r. 2011, k postupnému zvyšování objemu distribuovaných výzev. Nefunkčnost výměny dat s Ministerstvem dopravy však vedla ve 2. pololetí k poklesu na hodnoty odpovídající 1. pololetí r. 2011.

Členství Kanceláře v Radě kancelářů

Kromě rutinních záležitostí, které Kancelář řeší ve standardní spolupráci se svými členy a s ostatními národními kancelářemi, Kancelář participovala významnou měrou na činnosti Rady kancelářů v jejím Výboru obecných pravidel Rady kancelářů, jehož je výkonný ředitel předsedou a z titulu této funkce je ex offo členem Výboru zvláštních pravidel Rady kancelářů. Výkonný ředitel též předsedá pracovní skupině pro boj s nepojištěnými vozidly. U tohoto tématu se podařilo zpracováním „pozičního dokumentu Rady kancelářů“ a sběrem dat o finančních objemech škod, způsobených nepojištěnými vozidly, získat pro spolupráci v této oblasti Insurance Europe a EReg (Evropské sdružení národních registračních autorit, na jehož aktivitách Ministerstvo dopravy ČR jako jedno z mála neparticipuje).

Tyto činnosti umožňují Kanceláři aktivně ovlivňovat vývoj zelenokaretního systému v jeho funkčnosti včetně schopnosti národních kancelářů dostávat svým závazkům. ČKP pokračovala v budování a podpoře aktivity skupiny Středoevropských kancelářů (Bělorusko, Česká republika, Chorvatsko, Maďarsko, Rakousko, Slovensko, Slovinsko, Švýcarsko a Ukrajina), což mj. přispívá k lepšímu prosazování společných zájmů.

V rámci spolupráce Kanceláře s informačními středisky, kompenzačními orgány a garančními fondy států Evropského hospodářského prostoru participuje ČKP na činnosti tzv. Koordinačního výboru orgánů 4. „motorové“ směrnice EU, jehož cílem je metodické usměrňování činnosti a řešení problému mezi uvedenými subjekty.

Úkoly Kanceláře pro rok 2013

Kromě plnění standardních rutinních úkolů patří ke stěžejním úkolům Kanceláře v roce 2013:

- další zefektivnění procesů při uplatňování nároku na příspěvek nepojištěných do Garančního fondu podle § 24c zákona č. 168/1999 Sb., o pojištění odpovědnosti z provozu vozidla,

- příprava na implementaci novely zákona č. 168/1999 Sb., o pojištění odpovědnosti z provozu vozidla, projednávané Parlamentem ČR v souvislosti s novelizací zákona č. 56/2001 Sb., o podmínkách provozu na pozemních komunikacích,
- pokračující součinnost při maximální integraci projektu databáze škod pro účely bonus/malus u členských pojišťoven,
- pokračování v pilotním provozu projektu „Nehodového centra pojišťoven“ (do 31. 12.2013) a zajištění jeho integrace do Linky pomoci řidičům České asociace pojišťoven,
- pokračování přípravy na implementaci Solvency II do systému pojištění odpovědnosti z provozu vozidla v České republice,
- participace na právních analýzách v oblasti „pojišťovacích“ zákonů a nových právních úpravách „odškodňovacího“ práva a právního postavení ČKP s důrazem na problematiku škod na zdraví.

ZPRÁVA KONTROLNÍ KOMISE

Kontrolní komise postupovala v obchodním roce 2012 v souladu se zákonem č.168/1999 Sb. a se Statutem České kanceláře pojistitelů.

Kontrolní komise dohlížela na výkon působnosti správní rady a na výkon činnosti a hospodaření Kanceláře a to především v oblasti správy Garančního fondu a na plnění ostatních úkolů vyplývajících ze z. č. 168/1999 Sb. a Statutu České kanceláře pojistitelů. Rovněž průběžně kontrolovala řádné placení členských příspěvků ve stanovené lhůtě a výši.

Kontrolní komise vzala na vědomí účetní závěrku za rok 2012 ověřenou auditorem a doporučuje shromáždění členů ČKP schválit předloženou Výroční zprávu ČKP za rok 2012.

V Praze dne 30.4.2013

Bc. Bohuslava Jiránková v.r.
Předsedkyně kontrolní komise ČKP

Zpráva nezávislého auditora pro členy České kanceláře pojistitelů

Účetní závěrka

Na základě provedeného auditu jsme dne 28. března 2013 vydali k účetní závěrce, která je součástí této výroční zprávy, zprávu následujícího znění:

„Provedli jsme audit přiložené účetní závěrky České kanceláře pojistitelů, tj. rozvahy k 31. prosinci 2012, výkazu zisku a ztráty za rok 2012 a přílohy této účetní závěrky, včetně popisu použitých významných účetních metod a ostatních doplňujících údajů. Údaje o České kanceláři pojistitelů jsou uvedeny v bodě I přílohy této účetní závěrky.

Odpovědnost statutárního orgánu účetní jednotky za účetní závěrku

Statutární orgán České kanceláře pojistitelů je odpovědný za sestavení účetní závěrky, která podává věrný a poctivý obraz v souladu s českými účetními předpisy, a za takový vnitřní kontrolní systém, který považuje za nezbytný pro sestavení účetní závěrky tak, aby neobsahovala významné nesprávnosti způsobené podvodem nebo chybou.

Odpovědnost auditora

Naší odpovědností je vyjádřit na základě provedeného auditu výrok k této účetní závěrce. Audit jsme provedli v souladu se zákonem o auditorech, Mezinárodními auditorskými standardy a souvisejícími aplikačními doložkami Komory auditorů České republiky. V souladu s těmito předpisy jsme povinni dodržovat etické požadavky a naplánovat a provést audit tak, abychom získali přiměřenou jistotu, že účetní závěrka neobsahuje významné nesprávnosti.

Audit zahrnuje provedení auditorských postupů, jejichž cílem je získat důkazní informace o částkách a skutečnostech uvedených v účetní závěrce. Výběr auditorských postupů závisí na úsudku auditora, včetně vyhodnocení rizik, že účetní závěrka obsahuje významné nesprávnosti způsobené podvodem nebo chybou. Při vyhodnocování těchto rizik auditor posoudí vnitřní kontrolní systém, který je relevantní pro sestavení účetní závěrky podávající věrný a poctivý obraz. Cílem tohoto posouzení je navrhnout vhodné auditorské postupy, nikoli vyjádřit se k účinnosti vnitřního kontrolního systému účetní jednotky. Audit též zahrnuje posouzení vhodnosti použitých účetních metod, přiměřenosti účetních odhadů provedených vedením i posouzení celkové prezentace účetní závěrky.

Jsme přesvědčeni, že získané důkazní informace poskytují dostatečný a vhodný základ pro vyjádření našeho výroku.

Výrok auditora

Podle našeho názoru účetní závěrka podává věrný a poctivý obraz aktiv a pasiv České kanceláře pojistitelů k 31. prosinci 2012 a nákladů, výnosů a výsledku jejího hospodaření za rok 2012 v souladu s českými účetními předpisy.”

Výroční zpráva

Provedli jsme ověření souladu výroční zprávy s výše uvedenou účetní závěrkou. Za správnost výroční zprávy je odpovědný statutární orgán České kanceláře pojistitelů. Naší odpovědností je vydat na základě provedeného ověření výrok o souladu výroční zprávy s účetní závěrkou.

Ověření jsme provedli v souladu se zákonem o auditorech, Mezinárodními auditorskými standardy a souvisejícími aplikačními doložkami Komory auditorů České republiky. Tyto standardy požadují, abychom ověření naplánovali a provedli tak, abychom získali přiměřenou jistotu, že informace obsažené ve výroční zprávě, které popisují skutečnosti, jež jsou též předmětem zobrazení v účetní závěrce, jsou ve všech významných ohledech v souladu s příslušnou účetní závěrkou. Jsme přesvědčeni, že provedené ověření poskytuje přiměřený podklad pro vyjádření našeho výroku.

Podle našeho názoru jsou informace uvedené ve výroční zprávě ve všech významných ohledech v souladu s výše uvedenou účetní závěrkou.

V Praze, dne 13. května 2013

KPMG Česká republika Audit, s.r.o.
Oprávnění číslo 71

Roger Gascoigne, FCA, v.r.
Partner

Ing. Karla Voráčková v.r.
Senior Manager
Oprávnění číslo 1913

FINANČNÍ ČÁST

Rozvaha

k 31.12.2012 v tis. Kč

	viz bod „Přílohy“	2012	2011
AKTIVA			
Dlouhodobý nehmotný majetek	II.1.	81	406
Finanční umístění (investice)		3 070 483	2 485 103
Pozemky a stavby (technické zhodnocení budovy)		2 704	2 577
Finanční umístění v podnikatelských seskupeních	II.2.	2 975	1 272
Podíly s podstatným vlivem	II.2.	2 975	1 272
Jiná finanční umístění	II.3.	3 064 804	2 481 254
Akcie a ost. Cenné papíry s proměnlivým výnosem	II.3.	155 521	147 619
Dluhové cenné papíry	II.3.	2 588 782	2 009 238
Depozita u finančních institucí	II.3.	325 755	332 778
Ostatní finanční umístění	II.3.	- 5 254	- 8 381
Dlužníci		4 674 446	5 394 279
Pohledávky z operací přímého pojištění	II.5.	1 295	1 823
Pojistníci	II.5.	1 295	1 814
Pojišťovací zprostředkovatelé	II.5.	0	9
Pohledávky z operací zajištění	II.5.	1 956	517
Ostatní pohledávky	II.5.	4 671 054	5 391 939
Pohledávky z příspěvků pojistitelů	II.5.	2 632	9 711
Ostatní pohledávky	II.5.	57 347	81 153
Pohledávky za osobami, ve kterých má jednotka podstatný vliv	II.5.	48 128	75 489
Pohledávka za pojistiteli	II.5.	4 611 000	5 301 000
Daně	II.5.	75	75
Ostatní aktiva		9 854	13 315
Dlouhodobý hmotný majetek, jiný než pozemky a stavby, a zásoby	II.6.	727	362
Movité věci		388	362
Pořízení majetku a zálohy na pořízení majetku	II.6.	339	0
Hotovost na účtech u finančních institucí a hotovost v pokladně	II.6.	7 629	12 953
Běžné účty		7 463	12 831
Pokladna		31	29
Ceniny		135	93
Jiná aktiva	II.6.	1 498	0
Přechodné účty aktiv	II.7.	6 338	4 148
Přechodné účty aktiv	II.7.	6 338	4 148
AKTIVA CELKEM		7 761 061	7 897 251
PASIVA			
Vlastní kapitál		86 140	-3 658
Ostatní kapitálové fondy	II.8.	2 775	1 072
Zisk nebo ztráta běžného účetního období	II.8.	83 365	-4 730
Technické rezervy		6 594 529	7 193 290
Rezerva na pojistná plnění neživotního pojištění	II.9.	6 594 529	7 193 290
Hrubá výše		6 841 519	7 518 502
Podíl zajistitelů	II.9.	246 990	325 212
Věřitelé		1 050 493	666 031
Závazky z operací přímého pojištění	II.10.	0	55 373
Závazky vůči pojištěným	II.10.	0	55 372

Závazky vůči zprostředkovatelům	II.10.	0	1
Závazky z operací zajištění	II.10.	66	64
Ostatní závazky	II.10.	63 261	43 343
Závazky daňové	II.10.	1 850	816
Závazky soc. zabezpečení a zdravotního pojištění	II.10.	1 255	1 832
Závazky z příspěvků pojistitelů	II.10.	0	0
Ostatní závazky	II.10.	60 156	40 695
Garanční fond Kanceláře	II.11.	987 166	567 251
Přechodné účty pasiv	II.12.	29 899	41 588
Výdaje příštích období	II.12.	28 843	38 523
Dohadné položky pasivní	II.12.	1 056	3 065
PASIVA CELKEM		7 761 061	7 897 251

Výkaz zisku a ztráty

k 31.12.2012 v tis. Kč

	viz bod „Přílohy“	2012	2011
Technický účet k neživotnímu pojištění			
Předepsané hrubé pojistné	III.1.1.	95	303
Zasloužené pojistné, očištěné od zajištění	III.1.1.	95	303
Převedené výnosy z finančního umístění z netech. účtu		234 184	12 519
Ostatní technické výnosy, očištěné od zajištění		5 304 544	4 873 450
Náklady na pojistná plnění - hrubá výše		631 145	874 039
Náklady na pojistná plnění - podíl zajišťovatelů		24 719	1 340
Náklady na pojistná plnění	III.1.2.	606 426	875 379
Změna stavu rezervy na pojistná plnění - hrubá výše		- 676 982	-1 212 667
Změna stavu rezervy na pojistná plnění - podíl zajišťovatelů		78 222	136 287
Změna stavu rezervy na pojistná plnění		-598 760	-1 076 380
Náklady na pojistná plnění, očištěné od zajištění		7 666	-201 001
Pořizovací náklady na pojistné smlouvy	III.1.3.	9	30
Správní režie	III.1.4.	85 778	97 919
Čistá výše provozních nákladů		85 787	97 949
Ostatní technické náklady, očištěné od zajištění		5 375 832	4 982 451
Změna stavu vyrovnávací rezervy		0	0
Výsledek technického účtu k neživotnímu pojištění		69 538	6 873
Netechnický účet			
Výsledek technického účtu k neživotnímu pojištění	III.1.5.	69 538	6 873
Výnosy z ostatních investic		72 725	81 923
Změny hodnoty finančního umístění	III.2.2.	387 632	162 233
Výnosy z realizace finančního umístění		1 484 507	1 584 110
Výnosy z finančního umístění		1 944 864	1 828 266
Náklady na správu finančního umístění, včetně úroků		21 241	3 361
Změny hodnoty finančního umístění	III.2.2.	250 859	228 724
Náklady spojené s realizací finančního umístění		1 437 473	1 583 662
Náklady na finanční umístění		1 709 573	1 815 747
Převod výnosů z finančního umístění na tech. účet neživ. pojištění	III.2.2.	234 184	12 519
Ostatní výnosy		23 151	95 961
Ostatní náklady		9 471	107 364
Daň z příjmů z běžné činnosti		861	93
Zisk nebo ztráta z běžné činnosti po zdanění		83 464	-4 623
Ostatní daně a poplatky neuvedené v předcházejících položkách		99	107
Zisk nebo ztráta za účetní období		83 365	-4 730

Příloha k roční účetní závěrce

k 31. 12. 2012 (v tis. Kč)

I. OBECNÝ OBSAH

I. 1. Charakteristika a hlavní aktivity

Česká kancelář pojistitelů (dále také „Kancelář“ nebo „ČKP“) byla zřízena de iure 30. 7. 1999 vyhlášením zákona č. 168/1999 Sb., o pojištění odpovědnosti z provozu vozidla, a de facto 22. 10. 1999 svoláním prvního shromáždění členů. Kancelář je právnickou osobou – profesní organizací pojistitelů (členů). V souvislosti s novelizací zákona č. 168/1999 Sb. zákonem č. 47/2004 Sb. je od 1. května 2004 Česká kancelář pojistitelů zapsána v obchodním rejstříku Městského soudu v Praze v oddílu A, vložce 49763.

I.1.1. Členové Kanceláře

Kancelář měla v roce 2012 tyto členy:

název pojišťovny

sídlo k 31. 12. 2012

Allianz pojišťovna, a.s.	Ke Štvanici 656/3, 186 00 Praha 8
AXA pojišťovna a.s.	Lazarská 13/8, 120 00 Praha 2
Česká podnikatelská pojišťovna, a.s., Vienna Insurance Group	Pobřežní 665/23, 186 00 Praha 8
Česká pojišťovna a.s.	Spálená 75/16, 113 04 Praha 1
ČSOB Pojišťovna, a. s., člen holdingu ČSOB	Masarykovo náměstí čp. 1458, 532 18 Pardubice, Zelené předměstí
DIRECT Pojišťovna, a.s.	Jankovcova 1566/2b, 170 00 Praha 7
Generali Pojišťovna a.s.	Bělehradská 132, 120 84 Praha 2
Hasičská vzájemná pojišťovna, a.s.	Římská 2135/45, 120 00 Praha 2
AIG Europe Limited, organizační složka pro Českou republiku (dříve CHARTIS EUROPE S.A., pobočka pro Českou republiku a následně Chartis Europe Limited, organizační složka pro Českou republiku)	V Celnici 1031/4, 110 00 Praha 1
Kooperativa pojišťovna, a.s., Vienna Insurance Group	Pobřežní 665/23, 186 00 Praha 8
Slavia pojišťovna a.s.	Revoluční 1/655, 110 00 Praha 1
Triglav pojišťovna, a.s.	Novobranská 544/1, 602 00 Brno
UNIQA pojišťovna, a.s.	Evropská 136/810, 160 12 Praha 6
Wüstenrot pojišťovna a.s.	Na Hřebenech II 1718/8, 140 23 Praha 4

V průběhu roku 2012 došlo k těmto změnám: Chartis Europe Limited, organizační složka pro Českou republiku se sídlem V Celnici 1031/4, 110 00 Praha 1 převzala portfolio společnosti CHARTIS EUROPE, S.A., V Celnici 1031/4, 110 00 Praha 1 a k 3.12. 2012 došlo ke změně

názvu organizační složky Chartis Europe Limited, organizační složka pro Českou republiku na AIG Europe Limited, organizační složka pro Českou republiku.

I.1.2. Sídlo Kanceláře

Na Pankráci 1724/129
140 00 Praha 4 – Pankrác
Česká republika
IČ: 70099618

I.1.3. Předmět činnosti

Činnost Kanceláře je dána její působností, kterou vymezuje zákon č. 168/1999 Sb., o pojištění odpovědnosti z provozu vozidla, ve svých ustanoveních § 18 a § 29 pro tyto oblasti:

- správa Garančního fondu a poskytování pojistných plnění z Garančního fondu,
- správa prostředků technických rezerv zákonného pojištění,
- provozování hraničního pojištění a informačního střediska,
- plnění úkolů v souvislosti s členstvím v Radě kanceláří (systém zelené karty) včetně realizace dohod s kanceláři pojišťovny cizích států,
- spolupráce se státními orgány v oblasti pojištění odpovědnosti z provozu vozidla,
- vedení evidencí a statistik pro účely pojištění odpovědnosti z provozu vozidla,
- podílení se na předcházení škodám v silničním provozu a pojistným podvodům v pojištění motorových vozidel,
- zpracování údajů o dopravních nehodách od Policie ČR.

I.1.4. Členové správní rady Kanceláře (stav ke dni 31. 12. 2012)

předseda	Ing. Martin Diviš, M.B.A. Kooperativa pojišťovna, a.s., Vienna Insurance Group
místopředseda	Ing. Pavel Řehák, M.B.A. Česká pojišťovna a.s.
člen	RNDr. Jakub Strnad Ph.D. Allianz pojišťovna, a.s.
člen	Ing. Jeroen Karel van Leeuwen ČSOB Pojišťovna, a.s., člen holdingu ČSOB
člen	Ing. Martin Žáček, CSc. UNIQA pojišťovna, a.s.

Po vypršení mandátu všech členů Správní rady zvolilo Shromáždění členů České kanceláře pojišťovny dne 13. 12. 2012 opět stávající členy správní rady a ta nadále pokračuje ve stejném složení.

I.1.5. Členové kontrolní komise Kanceláře (stav ke dni 31. 12. 2012)

předseda	Ing. Bohuslava Jiránková UNIQA pojišťovna, a.s.
člen	Ing. Jaroslav Libíček Generali Pojišťovna a.s.
člen	Ing. Petr Brabenec, M.B.A. Česká podnikatelská pojišťovna, a.s., Vienna Insurance Group

Po vypršení mandátu všech členů Kontrolní komise zvolilo Shromáždění členů České kanceláře pojistitelů dne 14. 6. 2012 opět stávající členy Kontrolní komise a ta nadále pokračuje ve stejném složení.

I.1.6. Výkonný ředitel Kanceláře

výkonný ředitel JUDr. Ing. Jakub Hradec
ve funkci od 2. 12. 1999

Výkonný ředitel je oprávněn činit právní úkony k zabezpečení působnosti Kanceláře, v době mezi zasedáními správní rady přijímat veškerá opatření a rozhodnutí nezbytná k zajištění řádné činnosti Kanceláře, pokud správní rada neurčí jinak.

I.1.7. Významné skutečnosti

K 1. 1. 2012 Kancelář vyčlenila ekonomické, personálně-mzdové, pojistně-matematické a statistické činnosti do dceřiné společnosti SUPIN s.r.o.

I.2. Právní poměry

Postupy účtování, oceňování, evidence a výkaznictví Kanceláře byly k 31. 12. 2012 upraveny zejména následujícími právními předpisy:

- zákonem č. 168/1999 Sb., o pojištění odpovědnosti z provozu vozidla (dále také „zákon“), v platném znění,
- zákonem č. 277/2009 Sb., o pojišťovnictví, v platném znění,
- vyhláškou č. 303/2004 Sb., kterou se provádí některá ustanovení zákona č. 363/1999 Sb., o pojišťovnictví, v platném znění,
- zákonem č. 57/2006 Sb., o změně zákonů v souvislosti se sjednocením dohledu na finančním trhu, v platném znění,
- vyhláškou č. 307/2004 Sb., o předkládání informací a podkladů České národní bance osobami, které náleží do sektoru finančních institucí, v platném znění,
- vyhláškou č. 433/2009 o způsobu předkládání, formě a náležitostech výkazů pojišťovny a zajišťovny, v platném znění.

I.3. Východiska pro přípravu účetní závěrky

Při vedení účetnictví a sestavování účetní závěrky Kancelář postupovala v souladu se:

- zákonem č. 563/1991 Sb., o účetnictví, v platném znění,
- vyhláškou č. 502/2002 Sb., kterou se provádějí některá ustanovení zákona č. 563/1991 Sb., o účetnictví, ve znění pozdějších předpisů, pro účetní jednotky, které jsou pojišťovny v platném znění (dále také „vyhláška“),
- Českými účetními standardy pro účetní jednotky, které účtují podle vyhlášky č. 502/2002 Sb., ve znění pozdějších předpisů,
- dalšími souvisejícími předpisy.

Účetnictví je vedeno tak, aby účetní závěrka sestavená na jeho základě podávala věrný a poctivý obraz předmětu účetnictví a finanční situace Kanceláře.

Účetní závěrka Kanceláře je sestavena v souladu s § 22 a 22a zákona č. 563/1991 Sb. jako nekonsolidovaná.

I.4. Důležité účetní metody

I.4.1. Účetní okruhy

Účtování operací Kanceláře je podle činností rozděleno do následujících samostatných účetních okruhů:

- pojištění odpovědnosti z provozu vozidel tj. činnost dle § 24, 24a, 24b a 24c zákona (dále také „pojištění odpovědnosti“),
- zákonné pojištění (tj. činnost podle § 29 zákona),
- správa Kanceláře (tj. ostatní činnosti vymezené zákonem resp. správní režie související se zabezpečením těchto ostatních činností).

I.4.2. Hmotný a nehmotný majetek, pokladna a ceniny

Hmotný a nehmotný dlouhodobý majetek je oceňován pořizovacími cenami. Hmotný dlouhodobý majetek je majetek v hodnotě nad 40 000 Kč a nehmotný dlouhodobý majetek je majetek v hodnotě nad 60 000 Kč, přičemž současně musí být splněna podmínka doby použitelnosti delší než 1 rok.

Kancelář provádí rovnoměrné účetní odpisování podle následujících ročních odpisových sazeb:

Majetek	Roční odpisová sazba v % z pořizovací ceny
Software	20,00
Výpočetní technika, tiskárny	33,33
Nábytek, vstupní a sign. zařízení	16,67
Trezory, klimat. zařízení	12,50
Dlouhodobý nehmotný majetek vytvořený na zakázku ČKP	6,67

Drobný hmotný majetek v pořizovací ceně do 40 000 Kč a drobný nehmotný majetek v pořizovací ceně do 60 000 Kč je účtován do nákladů v účetním období, ve kterém byl pořízen. Drobný hmotný a nehmotný majetek, jehož pořizovací cena je vyšší než 3 000 Kč, je veden v podrozvahové evidenci.

Hotovost v pokladně a ceniny jsou oceněny nominálními hodnotami.

1.4.3. Finanční umístění (investice) - oceňování

ČKP oceňuje finanční umístění:

- a) k okamžiku uskutečnění účetního případu,
- b) čtvrtletně,
- c) ke konci rozvahového dne roční účetní závěrky

a) Oceňování k okamžiku uskutečnění účetního případu

ČKP oceňuje pohledávky při jejich vzniku a peněžní prostředky jmenovitými hodnotami. Podíly a cenné papíry oceňuje pořizovacími cenami, přičemž součástí pořizovací ceny jsou i přímé náklady s pořízením související, které lze v okamžiku pořízení zjistit. Ostatní náklady související s pořízením cenných papírů, které není možné v okamžiku pořízení zjistit, účtuje ČKP přímo do nákladů.

U cenných papírů stejného druhu (ISIN) se při ocenění jejich úbytků používá cena zjištěná váženým aritmetickým průměrem.

b) Oceňování čtvrtletní

Cenné papíry jsou čtvrtletně oceňovány reálnou hodnotou. U cenných papírů určených k prodeji se změna reálné hodnoty účtuje výsledkově do finančních výnosů či nákladů.

c) Oceňování ke konci rozvahového dne roční účetní závěrky

ČKP přeceňuje ke konci rozvahového dne roční účetní závěrky, tj. k 31. 12., veškeré cenné papíry a deriváty na reálnou hodnotu. U cenných papírů, které jsou zařazeny do portfolia k prodeji (všechny cenné papíry Kanceláře jsou zařazeny do portfolia k prodeji) a u derivátů zajišťujících reálnou hodnotu (ekonomické zajištění) se změna reálné hodnoty účtuje výsledkově do finančních výnosů či nákladů. Amortizaci prémie či diskontu u dluhopisů provádí ČKP lineární metodou.

Reálná hodnota investic se stanovuje podle následujících kritérií:

- a) Pro stanovení reálné hodnoty českých dluhopisů denominovaných v českých korunách se použije průměrná referenční cena (BID) vyhlášená Burzou cenných papírů Praha, a.s. (dále jen „burza“) pro den, ke kterému se výpočet hodnoty provádí. Tento postup je od 1. 12. 2012 v souvislosti s ukončením vykazování výše uvedené referenční ceny Burzou cenných papírů Praha, a.s. nahrazen cenou BID vykazovanou Bloomberg generic (BGN).
- b) Pro stanovení reálné hodnoty českých dluhopisů denominovaných v českých korunách obchodovaných na trhu krátkodobých dluhopisů vedených v evidenci České národní

banky se použije průměrná referenční cena (BID) uveřejňovaná Českou národní bankou pro den, ke kterému se výpočet hodnoty provádí.

- c) Pro stanovení reálné hodnoty zahraničních dluhopisů denominovaných v českých korunách nebo v cizí měně, nebo nelze-li pro výpočet hodnoty českých dluhopisů denominovaných v českých korunách použít bodu 1 nebo 2, se použije závěrečná cena (BID), kótovaná některým z obecně uznávaných tvůrců trhu ke dni, ke kterému se výpočet hodnoty provádí, zveřejněná na jeho kontribučních stránkách v některém z obecně uznávaných informačních systémů.
- d) Pro stanovení reálné hodnoty českých i zahraničních podílových listů se použije aktuální hodnota čistého obchodního jmění připadající na jeden podílový list zveřejněná emitentem podílového listu ke dni, ke kterému se výpočet provádí. Pokud nebyla k tomuto dni hodnota podílového listu uveřejněna, použije se poslední známá uveřejněná hodnota.
- e) Pro stanovení reálné hodnoty pohledávek vyplývajících ze směnek se použije jmenovitá hodnota směnky diskontovaná ke dni, ke kterému se výpočet hodnoty provádí.
- f) Pro stanovení reálné hodnoty pohledávek vyplývajících z depozitních směnek se použije jmenovitá hodnota depozitní směnky diskontovaná ke dni, ke kterému se výpočet hodnoty provádí.
- g) Pro stanovení reálné hodnoty měnových swapů, které slouží k zajištění rizika pohybu devizových kurzů, se použije současná hodnota očekávaných peněžních toků z tohoto swapu.
- h) Nelze-li hodnotu investičního instrumentu vypočítat podle bodu a) až g) nebo nelze-li oprávněně považovat takovou hodnotu za jeho odpovídající tržní hodnotu, použije se hodnota, kterou s vynaložením odborné péče stanovil externí správce aktiv podle jeho očekávané prodejní ceny a která byla odsouhlasena ČKP.
- i) V případě, že u cenných papírů stejného druhu (ISIN) je získáno k jeho ocenění více reálných hodnot rozdílné výše, použije se k ocenění tohoto druhu nejnižší získaná hodnota, aby byl nadále zajištěn konzervativní přístup k oceňování.
- j) Pro stanovení reálné hodnoty podílu s podstatným vlivem na majetkové účasti je použita metoda přecenění ekvivalencí.
- k) Pro stanovení reálné hodnoty technického zhodnocení pronajatých prostor je vycházeno ze smlouvou stanoveného ukončení pronájmu prostor k 31. 1. 2019 a tím určené doby odpisování tak, aby technické zhodnocení bylo k tomuto datu plně odepsáno. Odpisy technického zhodnocení pronajatých prostor jsou účtovány na účtu správní režie. V rozvaze ČKP jsou však kumulované odpisy (oprávky) vykázány jako součást zůstatkové účetní („reálné“) hodnoty nemovitostí.

I.4.4. Finanční umístění (investice) – postupy účtování

Úrokové výnosy z cenných papírů vyplývají v případě kupónových dluhopisů z emisních podmínek, v případě diskontovaných dluhopisů z rozdílu mezi jmenovitou hodnotou a

pořizovací cenou a jsou po zohlednění amortizace diskontu či prémie účtovány ve věcné a časové souvislosti do ostatních výnosů z finančního umístění.

V případě prodeje finančního umístění účtuje ČKP brutto metodou, tj. účetní hodnotu investice do nákladů spojených s realizací a výnosy z prodeje do výnosů z realizace finančního umístění.

ČKP dále uzavírá tzv. buy-sell a sell-buy obchody, tj. nákupy (prodeje) se současně sjednaným zpětným prodejem (nákupem). O těchto operacích je účtováno stejně jako o repooperacích resp. reverzních repooperacích ve smyslu vyhlášky č. 501/2002 Sb. pro banky a jiné finanční instituce.

I.4.5. Opravné položky

Opravné položky jsou vytvářeny k pohledávkám a ostatním aktivům s výjimkou finančního umístění. Opravné položky vyjadřují přechodný pokles hodnoty jednotlivých aktiv. Opravné položky k pohledávkám stanoví Kancelář na základě analýzy jejich návratnosti.

I.4.6. Trvalé nebo dlouhodobé snížení hodnoty aktiv

Společnost provádí k rozvahovému dni test trvalého nebo dlouhodobého snížení hodnoty aktiv, která nejsou přeceňována na reálnou hodnotu, a aktiv, která přeceňována jsou, ale změna reálné hodnoty je účtována rozvahově. Trvalé nebo dlouhodobé snížení hodnoty daného aktiva je promítnuto výsledkově.

I.4.7. Příspěvky pojistitelů (členů) a pohledávky za členy

Rozhodnutí o výši příspěvků členů přísluší shromáždění členů ČKP.

Příspěvky členů určené na úhradu závazků dle § 24 odst. 2, § 24a, § 24b a § 29 zákona tvoří GF. Ostatní příspěvky určené na financování dalších činností ČKP jsou účtovány do výnosů netechnického účtu. Poměrná část ostatních příspěvků je vždy na konci účetního období přeúčtována na technický účet – viz I.4.15.

O pohledávce za pojistiteli účtuje ČKP na základě ustanovení § 18 odst. 6 zákona v případě, kdy finanční umístění Kanceláře nekryje zcela všechny její předpokládané závazky vyjádřené úhrnnou výší jejich technických rezerv. ČKP aktualizuje hodnotu pohledávky čtvrtletně.

I.4.8. Regresní pohledávky

Regresní pohledávky ČKP za jinými subjekty lze obecně rozlišit na 2 základní skupiny:

- a) regresní pohledávky z titulu § 24 odst. 9 zákona (specificky z plnění podle § 24 odst. 2 písm. e) a f) zákona) za jinými kanceláři resp. garančními fondy, jejichž návratnost je díky solventnosti a likviditě takových subjektů velmi vysoká a blíží se 100 %. ČKP o těchto pohledávkách účtuje v okamžiku jejich uplatnění,
- b) regresní pohledávky z titulu § 24 odst. 9 zákona (specificky z plnění podle § 24 odst. 2 písm. b) zákona), za zákonem určenými subjekty, majícími právní vztah k nepojištěnému vozidlu, jejichž návratnost je značně nejistá díky nízké solventnosti a likviditě takových subjektů a lze ji kvantifikovat pouze obecně s využitím

statistických metod v rámci většího souboru pohledávek. O takto vzniklé pohledávce ČKP účtuje v souladu s bodem I.4.11.

I.4.9. Informace o daňové povinnosti a odložené daňové povinnosti

Daňová povinnost se stanoví ze základu daně s uplatněním sazby pro daň z příjmů právnických osob platné v běžném účetním období. Základ daně se sníží o případné daňové ztráty z minulých účetních období.

ČKP v r. 2012 realizovala dividendový výnos z finančního umístění ve výši 5 741 tis. Kč, který nevstupuje do základu daně, ale podléhá zvláštní sazbě daně z příjmů. Vypočtená daňová povinnost z tohoto výnosu činí 861 tis. Kč. V r. 2011 byl realizován dividendový výnos ve výši 690 tis. Kč a daňová povinnost činila 93 tis. Kč.

ČKP eviduje dočasné rozdíly mezi daňovou a účetní hodnotou aktiv a pasiv u následujících titulů:

- a) z rozdílu daňových a účetních zůstatkových cen dlouhodobého majetku v úhrnné výši 1 224 tis. Kč (2011: 1 112 tis. Kč) vzniká odložená daňová pohledávka ve výši 233 tis. Kč (2011: 211 tis. Kč),
- d) z neuplatněných daňových ztrát ve výši 193 280 tis. Kč (2011: 268 470 tis. Kč) vzniká odložená daňová pohledávka ve výši 36 723 tis. Kč (2011: 51 009 tis. Kč).

Při výpočtu odložené daňové pohledávky byla použita sazba 19 % (2011: 19 %).

O odložené daňové pohledávce nebylo z důvodu nejistoty jejího uplatnění účtováno.

I.4.10. Garanční fond

Garanční fond (dále také „GF“) se tvoří z členských příspěvků pojistitelů podle § 18 odst. 5 zákona na plnění podle § 24 odst. 2, § 24a, § 24b a § 29 zákona, z příspěvků nepojištěných podle § 24c zákona, z přijatých náhrad podle § 24 odst. 7 a 9, z pojistného za hraniční pojištění a z přijatého pojistného z titulu zákonného pojištění. GF je v účetnictví analyticky rozčleněn dle jednotlivých účetních okruhů.

S garančním fondem se průběžně zúčtovávají náklady a výnosy vymezené relevantními právními předpisy. Veškeré náklady a výnosy účtované na technických účtech se zúčtovávají proti čerpání nebo tvorbě GF. Hospodářský výsledek je zúčtován s GF vždy v následujícím účetním období.

Podle výše uvedených postupů jsou jak veškeré náklady, tak veškeré výnosy účtované na technických účtech zúčtovány proti čerpání/tvorbě GF, výjimku tvoří případné nulování záporného zůstatku GF a převod výnosů z finančního umístění z netechnického účtu.

I.4.11. Technické rezervy

ČKP účtuje o tvorbě technických rezerv průběžně se souvztažným čerpáním GF. O čerpání rezerv se účtuje současně s výplatou pojistného plnění.

Metodika tvorby rezerv na pojistná plnění je upravena interní směrnicí ČKP. Rezerva na známé, ale dosud nevyplacené škody (RBNS rezerva) je tvořena a upravována v souladu s vývojem očekávaných závazků z každé neuzavřené pojistné události. Vzhledem ke specifickým otevřených pojistných událostí ze zákonného pojištění odpovědnosti vytváří ČKP také tzv. rezervu na doposud neuplatněné nároky ze stávajících pojistných událostí (IBNER rezerva). Výše této rezervy je stanovena statistickými metodami a ČKP ji vykazuje jako součást IBNR rezerv. Standardní rezerva na škody vzniklé, ale dosud nenahlášené (IBNR rezerva) je vytvářena na základě pojistně-matematických a statistických metod.

RBNS i IBNR rezervy jsou primárně stanoveny v hrubé výši a při jejich rozdělení na vlastní vrub a podíl zajistitelů je zohledňován také efekt indexační doložky obsažené v pojistných smlouvách.

Výše podílu zajistitelů je stanovena na základě ustanovení příslušných pojistných smluv, způsobů zúčtování se zajišťovateli a dále s přihlédnutím k principu opatrnosti.

Kancelář vykazuje podíl zajistitelů na rezervě na pojistná plnění.

ČKP provádí nejméně jedenkrát ročně analýzu návratnosti již uplatněných regresů. Na základě této analýzy ČKP odhaduje dle vývoje vymožení z již vyplacených pojistných plnění podle § 24 odst. 2 zákona a vymahatelných podle § 24 odst. 9 zákona předpokládanou výši v budoucnu vymožitelných částek z objemů technických rezerv na pojistná plnění, o níž pak v souladu s § 15 odst. 4 zákona o pojišťovnictví snižuje technické rezervy na pojistná plnění.

I.4.12. Předepsané a zasloužené hrubé pojistné

Předepsané a zasloužené hrubé pojistné zahrnuje přijaté pojistné z titulu zákonného pojištění a veškeré částky splatné v běžném účetním období podle uzavřených pojistných smluv hraničního pojištění.

Kancelář podle ustanovení vyhlášky č. 502/2002 Sb. pojistné hraničního pojištění časově nerozlišuje.

I.4.13. Náklady na pojistná plnění

Náklady na pojistná plnění se účtují v okamžiku uznání uplatněného nároku na plnění poškozeným a zahrnují i náklady Kanceláře spojené s likvidací pojistných událostí. Náklady na pojistná plnění se snižují o refundace a přijaté úhrady postižných pohledávek.

I.4.14. Pořizovací náklady na pojistné smlouvy

Pořizovací náklady na pojistné smlouvy představují náklady Kanceláře na zprostředkovatelské služby vynaložené na prodej hraničního pojištění.

I.4.15. Rozdělení výnosů a nákladů mezi Technické účty a Netechnické účty

Na účtech Technického účtu neživotního pojištění se účtuje o nákladech (v účtové skupině 50 až 51) a výnosech (v účtové skupině 60 až 61) z okruhu pojištění odpovědnosti a z okruhu zákonného pojištění.

Náklady spojené s činností dle §24c zákona jsou prvotně účtovány na účty 512 „Účet správní režie“ a 558 „Ostatní náklady“ v okruhu správa a následně každé čtvrtletí dle interní metodiky realokovány do okruhu pojištění odpovědnosti na účet 518 „Ostatní technické náklady“, kde jsou zároveň zúčtovány s garančním fondem.

Výnosy a náklady z finančního umístění se účtují na Netechnický účet příslušného účetního okruhu činnosti, se kterou souvisejí. Celkový výsledek rozdíl mezi výnosy a náklady z finančního umístění je k rozvahovému dni převeden na technický účet neživotního pojištění.

O nákladech (účtová skupina 55 až 57) a výnosech (účtová skupina 65 až 67) správy Kanceláře se účtuje na účtech Netechnického účtu.

Členské příspěvky na správu, které jsou prvotně zaúčtovány do ostatních výnosů na Netechnický účet, jsou přeúčtovány poměrnou částí na technický účet 618 – „Ostatní technické výnosy - příspěvky“. Poměrná část převáděného příspěvku se zjistí na základě poměru nákladů v okruhu správa zaúčtovaných na technický účet k celkovému součtu nákladů na správní režii a ostatních nákladů v okruhu správa.

I.4.16. Příspěvek nepojištěných

S účinností od 1. 1. 2009 vznikají ČKP pohledávky z titulu nároku na příspěvek nepojištěných (§ 24c zákona). ČKP o těchto pohledávkách účtuje až v okamžiku a ve výši inkasa vzhledem k jejich charakteru co do nejistoty jejich úhrady. Tyto příspěvky jsou vykazovány v položce ostatních technických výnosů.

I.4.17. Přepočty cizích měn

Transakce prováděné během roku jsou přepočteny kurzem ČNB, který je platný k okamžiku uskutečnění účetního případu. ČKP provádí přecenění technických rezerv všech pojistných událostí v cizí měně každý pracovní den. Kurzové rozdíly jsou standardně účtovány do ostatních nákladů nebo do ostatních výnosů. V případě kurzových rozdílů vztahujících se k investicím jsou tyto součástí přecenění investic na reálnou hodnotu. V případě kurzových rozdílů vztahujících se k technickým rezervám jsou tyto vykázány v rámci změny stavu technických rezerv.

I.5. Změny a odchylky od účetních metod a postupů

V roce 2012 Kancelář neprovedla žádné změny účetních metod a postupů a během účetního období nepoužila žádných odchylek od těchto metod a postupů.

I.6. Řízení rizik

V souladu s Vyhláškou č. 434/2009 Sb., kterou se provádějí některá ustanovení zákona o pojišťovnictví, Kancelář zajišťuje nastavení řídicího a kontrolního systému tak, aby pokrýval veškeré činnosti Kanceláře.

Řídicí a kontrolní systém Kanceláře se nastavuje tak, aby umožňoval soustavné a systematické řízení rizik.

Kancelář je vystavena riziku přirozeně vyplývajícímu ze základní činnosti Kanceláře definované zákonem č. 168/1999 Sb. a dalším rizikům, zejména tržnímu, úvěrovému, operačnímu, likvidity a koncentrace.

a) Tržní riziko

Společnost je vystavena tržnímu riziku, které vyplývá z otevřených pozic v úrokových, měnových a akciových nástrojích, které jsou všechny vystaveny obecným a specifickým pohybům na trhu.

Hlavním rizikem je skutečnost, že výnosy z finančního majetku nebudou postačovat na financování závazků vyplývajících z činnosti Kanceláře.

Tržní riziko je soustavně sledováno, měřeno a řízeno za použití Asset/Liability managementu (ALM). Základní technikou ALM je přizpůsobování splatnosti aktiv závazkům, které vyplývají z činnosti Kanceláře.

Asset/Liability management (ALM)

Základním cílem ALM je dosažení souladu ve struktuře aktiv a závazků, a to zejména z hlediska jejich splatnosti, úrokových sazeb a měnové struktury. Smyslem je zabezpečit, aby aktiva permanentně generovala dostatečné peněžní toky v potřebné měnové struktuře nutné na krytí splatných závazků.

Za tímto účelem se v Kanceláři uskutečňuje pravidelný monitoring aktiv a závazků s vyústěním do kalkulace stavu ALM, která umožňuje sledovat a porovnávat strukturu aktiv a závazků z hlediska jejich splatnosti, dosahovaných a garantovaných úrokových sazeb a z hlediska jejich měnové struktury. Výstupy tohoto druhu jsou jedním z podkladů pro rozhodování o další alokaci finančních investic.

b) Úrokové riziko

Kancelář je vystavena úrokovému riziku v důsledku dopadů výkyvů aktuálních tržních úrokových sazeb. Reálná hodnota a výnosy z finančního umístění mohou v důsledku těchto změn růst, ale i klesat.

Kromě změn v hodnotě majetku dochází v případě výkyvů úrokových sazeb i ke změnám na straně závazků. Kancelář řídí úrokové riziko tak, aby dosáhla podobné úrokové citlivosti svých aktiv i pasiv na změnu tržních sazeb.

Kancelář se dále zabezpečuje proti úrokovému riziku prostřednictvím derivátů (úrokové swapy).

c) Riziko volatility cen

Kancelář je vystavena riziku volatility cen. Je to riziko, že se hodnota finančního nástroje bude měnit v důsledku změn tržních cen. Tyto změny mohou být způsobeny faktory specifickými pro jednotlivý nástroj nebo způsobeny jejich emitenty nebo faktory ovlivňujícími všechny nástroje obchodované na kapitálovém nebo peněžním trhu.

Kancelář řídí své investice do akcií pomocí diverzifikace portfolia a stanovením a sledováním limitů pro investice.

d) Měnové riziko

Kancelář je vystavena měnovému riziku v důsledku transakcí v cizích měnách a aktiv a pasiv denominovaných v cizích měnách. Vzhledem k tomu, že Kancelář sestavuje účetní závěrku v českých korunách, mají změny měnových kurzů české koruny vůči těmto měnám dopad na účetní závěrku společnosti.

Kancelář se zabezpečuje proti měnovým rizikům prostřednictvím derivátů (měnové swapy).

e) Operační riziko

Operační riziko je riziko potenciální ztráty vyplývající z chybějících nebo nedostatečných interních procesů, lidských zdrojů a systémů nebo z jiných příčin, které mohou vzniknout jak v důsledku vnitřních tak vnějších událostí.

Kancelář analyzuje tato rizika a navrhuje úpravy pracovních postupů a procesů s cílem eliminace událostí nesoucích ztrátu z titulu operačních rizik.

f) Riziko likvidity

Kancelář je vystavena denním požadavkům na likviditu, které vyplývají z pojistných plnění. Riziko likvidity je riziko, že hotovost na zaplacení závazků nemusí být k dispozici v čase splatnosti za přiměřené náklady.

Potřeba likvidity se nepřetržitě monitoruje za účelem zabezpečení potřebných zdrojů. Kancelář má k dispozici různé zdroje financování a v souladu s platnou legislativou drží dostatečnou část finančního umístění v likvidních finančních nástrojích.

II. DOPLŇUJÍCÍ ÚDAJE K ROZVAZE

II.1. Dlouhodobý nehmotný majetek

Dlouhodobý nehmotný majetek k 31. 12. v tis. Kč

	r. 2012			
	PZ	Přírůstky	Úbytky	KZ
Dlouhodobý nehmotný majetek	15 789	0	12 808	2 981
Oprávký	15 383	325	12 808	2 900
Zůstatková hodnota	406	325	0	81

	r. 2011			
	PZ	Přírůstky	Úbytky	KZ
Dlouhodobý nehmotný majetek	151 134	6 309	141 654	15 789
Oprávký	93 567	2 695	80 879	15 383
Zůstatková hodnota	57 567	3 614	60 775	406

Výrazný úbytek dlouhodobého nehmotného majetku v roce 2012 a 2011 souvisí s odprodejem majetku společnosti SUPIN, s.r.o. v souvislosti s vyčleněním ekonomicko-správních, pojistně-matematických, statistických a IT činností z ČKP do SUPIN.

II.2. Podíly s podstatným vlivem (v tis. Kč)

2012					
Podíl na základním kapitálu v %	Požizovací cena	Reálná hodnota	Celková výše základního kapitálu	Celková výše vlastního kapitálu	Hospodářský výsledek za účetní období
SUPIN s.r.o.					
50 %	200	3 026	400	6 052	3 502

2011					
Podíl na základním kapitálu v %	Požizovací cena	Reálná hodnota	Celková výše základního kapitálu	Celková výše vlastního kapitálu	Hospodářský výsledek za účetní období
SUPIN s.r.o.					
50 %	200	1 272	400	2 544	2 144

Společnost SUPIN s.r.o. byla založena dne 13. 10. 2010 za účelem věcné i nákladové optimalizace poskytování IT služeb a podpory společníkům SUPINu.

U společnosti SUPIN s.r.o. nejsou rozdíly mezi procentuální výší vlastnického podílu a hlasovacími právy.

Na základě smlouvy ze dne 2. 1. 2012 byly s účinností od 1. 1. 2012 vyčleněny ekonomicko-správní, pojistně-matematické a analytické činnosti ČKP do společnosti SUPIN s.r.o.

II.3. Finanční umístění (investice)

Jiná fin. umístění k 31. 12. v tis. Kč	r. 2012		r. 2011	
	pořizovací cena	tržní hodnota	pořizovací cena	tržní hodnota
Akciové podílové fondy, akcie	150 975	155 521	175 832	147 619
Dluhové cenné papíry	2 532 398	2 588 782	2 077 902	2 009 238
Depozita u bank	325 747	325 755	332 778	332 778
Ostatní finanční umístění		-5 254		-8 381
Celkem	3 009 120	3 064 804	2 586 499	2 481 254

Ostatní finanční umístění obsahuje reálnou hodnotu uzavřených mimoburzovních měnových a úrokových swapů -5 254 tis. Kč (2011: -8 381 tis. Kč mimoburzovní měnové swapy).

Všechny cenné papíry Kanceláře jsou klasifikované jako realizovatelné a jsou obchodovány především na trzích v České republice, Lucembursku, Rakousku, Polsku, Maďarsku a ve Velké Británii.

II.4. Měnová struktura finančního umístění (v tis. Kč)

Měna	Dluhové cenné papíry		Akciové podílové fondy, akcie		Depozita a ostatní finanční umístění	
	2012	2011	2012	2011	2012	2011
CZK	2 176 614	1 473 773	65 172	66 425	320 501	324 397
EUR	307 561	395 611	49 814	29 088	0	0
PLN	54 552	76 955	0	0	0	0

USD	26 251	20 741	40 535	52 105	0	0
HUF	0	42 158	0	0	0	0
TRY	23 804	0	0	0	0	0
Celkem	2 588 782	2 009 238	155 521	147 619	320 501	324 397

II.5. Pohledávky

Kancelář eviduje k 31. 12. 2012 pohledávky za svými členy jak v okruhu pojištění odpovědnosti z provozu vozidla (§ 24), tak v okruhu zákonného pojištění (§ 29). V obou případech se jedná o pohledávky z důvodu nedostatečnosti aktiv ČKP podle § 18 odst. 6 a odst. 10 zákona. Členské pojišťovny tvoří povinně ve výši těchto pohledávek Kanceláře rezervy na závazky Kanceláře. Tyto rezervy budou čerpány v případě, že nebudou disponibilní prostředky ČKP postačovat na úhradu nákladů na pojistná plnění a nákladů s jejich vyřízením souvisejících, a vůči ČKP budou hrazeny formou členských příspěvků.

Výše pohledávky v okruhu pojištění odpovědnosti z provozu vozidla činila k 31.12.2012 1 544 000 tis. Kč (2011: 1 833 000 tis. Kč).

Výše pohledávky v okruhu zákonné pojištění je dána historickým deficitem prostředků zákonného pojištění (tj. pojištění provozovaného Českou pojišťovnou, a.s. do 31. 12. 1999) a její výše k 31. 12. 2012 činila 3 067 000 tis. Kč (2011: 3 468 000 tis. Kč).

Ostatní pohledávky k 31. 12. v tis. Kč	r. 2012	r. 2011
Pohledávky z příspěvků pojistitelů	2 632	9 711
Ostatní pohledávky	57 347	81 153
v tom: pohledávky za osobami s podstatným vlivem	48 128	75 489
Pohledávka za pojistiteli	4 611 000	5 301 000
Ostatní přímé daně	75	75
Ostatní pohledávky celkem	4 671 054	5 391 939

Kancelář neevidovala v roce 2012 ani v roce 2011 žádné pohledávky, jejichž zbytková splatnost k rozvahovému dni přesahovala 5 let. Kancelář eviduje pohledávky po splatnosti v celkové výši 155 tis. Kč (2011: 155 tis. Kč), ke kterým byla vytvořena opravná položka ve výši 141 tis. Kč (2011: 141 tis. Kč).

Pohledávky za osobami s podstatným vlivem (SUPIN s.r.o.) obsahují dvě bezúročné půjčky v celkové výši 45 000 tis. Kč, které jsou obě splatné v roce 2013 (2011: 45 000 tis. Kč), pohledávku z vyúčtování služeb IT ve výši 2 599 tis. Kč (v roce 2011 se jednalo o nevyúčtované zálohy na odměnu za poskytování IT služeb ve výši 30 000 tis. Kč) a dále pohledávku z přefakturace ve výši 529 tis. Kč (2011: 489 tis. Kč).

II.6. Ostatní aktiva

Dlouhodobý hmotný majetek (mimo pozemky a stavby) a zásoby k 31. 12. v tis. Kč

	r. 2012			
	PZ	Přírůstky	Úbytky	KZ
Movité věci	2 769	190	246	2 713
Oprávky	2 407	164	246	2 325
Zůstatková hodnota	362	26	0	388
Pořízení majetku a zálohy na pořízení majetku	0	1 005	666	339
Celkem	362	1 031	666	727

	r. 2011			
	PZ	Přírůstky	Úbytky	KZ
Movité věci	46 810	2 505	46 546	2 769
Oprávky	38 301	2 025	37 919	2 407
Zůstatková hodnota	8 509	480	8 627	362
Pořízení majetku a zálohy na pořízení majetku	17 235	6 224	23 459	0
Celkem	25 744	6 704	32 086	362

II.7. Přejídné účty aktiv

Přejídné účty aktiv k 31. 12. v tis. Kč	r. 2012	r. 2011
Ostatní přejídné účty aktiv	6 338	4 148
Celkem	6 338	4 148

Ostatní přejídné účty aktiv obsahují zejména náklady příštích období z titulu předem zaplaceného nájemného a bonus z poštovního od společnosti Optys.

II.8. Vlastní kapitál

Ostatní kapitálové fondy k 31. 12. v tis. Kč	r. 2012	r. 2011
Ostatní kapitálové fondy	2 775	1 072

Ostatní kapitálové fondy obsahují přecenění 50 % obchodního podílu ve společnosti SUPIN s.r.o. k 31. 12. ekvivalencí.

Ztráta běžného účetního období k 31. 12. v tis. Kč	r. 2012	r. 2011
Zisk/ztráta běžného účetního období	83 365	- 4 730

Hospodářský výsledek je v následujícím účetním období zúčtován s garančním fondem.

II.9. Rezervy na pojistná plnění

v tis. Kč	r. 2012	r. 2011
§ 24 - pojištění odpovědnosti z provozu vozidel		
Rezervy RBNS	1 284 654	1 365 131
Rezervy IBNR	1 055 195	904 235
Podíl zajištitelů	-122 990	- 136 212

§29 – zákonné pojištění		
Rezervy RBNS	3 623 996	4 397 846
Rezervy IBNR	877 674	851 290
Podíl zajišťovatelů	-124 000	- 189 000
Celkem čistá výše rezerv na pojistná plnění	6 594 529	7 193 290

II.10. Věřitelé

Závazky z operací přímého pojištění k 31. 12. v tis. Kč	r. 2012	r. 2011
Závazky vůči pojištěným	0	55 372
Závazky vůči zprostředkovatelům	0	1
Celkem	0	55 373

V roce 2012 nebyly vykázány žádné závazky vůči pojištěným z vyúčtování likvidace pojistných událostí ze zákonného pojištění (§29) předloženého Českou pojišťovnou (2011: 55 372 tis. Kč).

Závazky z operací zajištění k 31. 12. v tis. Kč	r. 2012	r. 2011
Závazky z operací zajištění	66	64
Celkem	66	64

Ostatní závazky k 31. 12. v tis. Kč	r. 2012	r. 2011
Závazky daňové	1 850	816
Závazky sociálního zabezpečení a zdravotního pojištění	1 255	1 832
Závazky z příspěvků pojistitelů	0	0
Ostatní závazky	60 156	40 695
Celkem	63 261	43 343

Ostatní závazky obsahují zejména závazky z obchodních vztahů ve výši 3 825 tis. Kč (2011: 6 903 tis. Kč), vyúčtování řádných členských příspěvků pro rok 2012 ve výši 1 099 tis. Kč (2011: 5 765 tis. Kč), závazky z nevyplacených mezd ve výši 4 051 tis. Kč (2011: 3 032 tis. Kč) a přeplatky z regresů, z titulu příspěvku nepojištěných či platby poukázané předem ve výši 50 751 tis. Kč (2011: 24 549 tis. Kč).

Kancelář nevidovala v roce 2012 ani v roce 2011 žádné závazky, jejichž zbytková splatnost k rozvahovému dni přesahovala 5 let.

II.11. Garanční fond

Tvorba a čerpání garančního fondu v roce 2012

	v tis. Kč
Počáteční stav garančního fondu k 1. 1. 2012	567 251
Tvorba garančního fondu v roce 2012	
z titulu § 24 zákona	
Zúčtování hospodářského výsledku za rok 2011	7 052
Čerpání rezerv na poj. plnění netto	153 899
Vymozžené náhrady nákladů na správní řízení	8 414
Inkasa z titulu úhradové povinnosti	988 421
Přijaté náhrady za poskytnutá poj. plnění	71 490
Zúčtování příspěvků pojistitelů	150 000
Finanční kompenzace od pojistitelů	4 648
Komutace podílu zajišťovny	125
z titulu § 29 zákona	
Inkaso pojistného	4
Čerpání rezerv na pojistná plnění netto	2 460 114
Nulování záporného zůstatku GF	164 645
z titulu hraničního pojištění	
Předepsané pojistné	91
z titulu správní režie	
Poměrná část příspěvků na správní režii související s pojišťovací činností	88 835
Celkem	4 097 738
Čerpání garančního fondu v roce 2012	
z titulu § 24 zákona	
Tvorba rezerv na pojistná plnění a na náklady na pojistná plnění (netto)	474 541
Snížení pohledávky za pojistiteli	289 000
Služby a ostatní poplatky	12 651
Zajistné	22 500
Odpis pohledávky za zajistiteli	2
Náklady z titulu úhradové povinnosti	161 935
z titulu § 29 zákona	
Zúčtování hospodářského výsledku za rok 2011	5 138
Tvorba rezerv na pojistná plnění a na náklady na pojistná plnění (netto)	2 218 625
Snížení pohledávky za pojistiteli	401 000
z titulu hraničního pojištění	
Vyplacené provize	9
z titulu správní režie	
Správní režie související s pojišťovací činností	85 778
Zúčtování hospodářského výsledku za rok 2011	6 644
Celkem	3 677 823
Konečný stav garančního fondu k 31. 12. 2012	987 166

Tvorba a čerpání garančního fondu v roce 2011

v tis. Kč

Počáteční stav garančního fondu k 1. 1. 2011	202 685
Tvorba garančního fondu v roce 2011	
z titulu § 24 zákona	
Čerpání rezerv na poj. plnění netto	147 003
Vyvozené náhrady nákladů na správní řízení	7 980
Inkasa z titulu úhradové povinnosti	438 638
Přijaté náhrady za poskytnutá poj. plnění	97 393
Zúčtování příspěvků pojistitelů	150 000
Tvorba pohledávky za pojistiteli	292 000
Finanční kompenzace od pojistitelů	1 363
Rozpuštění opravné položky k zajistiteli	57
z titulu § 29 zákona	
Čerpání rezerv na pojistná plnění netto	2 220 984
Nulování záporného zůstatku GF	5 647
z titulu hraničního pojištění	
Předepsané pojistné	303
z titulu správní reže	
Poměrná část příspěvků na správní režii související s pojišťovací činností	49 187
Celkem	3 410 555

Čerpání garančního fondu v roce 2011

z titulu § 24 zákona	
Zúčtování hospodářského výsledku za rok 2010	48 810
Tvorba rezerv na pojistná plnění a na náklady na pojistná plnění (netto)	559 335
Služby a ostatní poplatky	14 492
Zajistné	23 800
Odpis pohledávky za zajistiteli	44
Náklady z titulu úhradové povinnosti	66 560
z titulu § 29 zákona	
Zúčtování hospodářského výsledku za rok 2010	6 969
Tvorba rezerv na pojistná plnění a na náklady na pojistná plnění (netto)	1 705 001
Snížení pohledávky za pojistiteli	523 000
z titulu hraničního pojištění	
Vyplacené provize	30
z titulu správní reže	
Správní režie související s pojišťovací činností	97 919
Zúčtování hospodářského výsledku za rok 2010	29
Celkem	3 045 989
Konečný stav garančního fondu k 31. 12. 2011	567 251

V případech, kdy je GF nižší než tvorba rezervy na pojistná plnění, jeho čerpáním ve výši tvorby této rezervy by vznikl záporný zůstatek GF. V takovém případě se zaúčtuje storno části čerpání garančního fondu ve výši tohoto záporného zůstatku (nulování záporného zůstatku GF).

Shromáždění členů ČKP dne 14. 6. 2012 rozhodlo o tvorbě garančního fondu pro krytí rizik případného úpadku člena Kanceláře v souladu s § 24 odst. 2 c zákona (GF 2) v r. 2012 ve výši 500 000 tis. Kč. V této souvislosti Shromáždění členů vzalo na vědomí, že z prostředků z části garančního fondu určeného ke krytí závazků vyplývajících z ustanovení § 24 odst. 2 a – g s výjimkou ustanovení § 24 odst. 2 c zákona (GF 1) bude v průběhu roku 2012 průběžně převedeno celkem 350 000 tis. Kč do GF 2 a současně shromáždění členů rozhodlo o výši členských příspěvků do GF 2 pro rok 2012 v celkové výši 150 000 tis. Kč. Obě tato rozhodnutí shromáždění členů byla k 31. 12. 2012 realizována – z prostředků GF1 bylo do GF2 převedeno 350 000 tis. Kč a členové splatili na příspěvcích do GF2 150 000 tis. Kč.

II.12. Přechodné účty pasiv

Přechodné účty pasiv k 31. 12. v tis. Kč	r. 2012	r. 2011
Výdaje příštích období	28 843	38 523
Dohadné položky pasivní	1 056	3 065
Celkem	29 899	41 588

V roce 2012 výdaje příštích období obsahovaly především provize externím partnerům za vymáhání příspěvků nepojištěných z titulu úhradové povinnosti.

V roce 2011 výdaje příštích období obsahovaly zejména vyúčtování služeb IT od společnosti SUPIN s.r.o. za II. pololetí 2011 ve výši 27 827 tis. Kč.

III. DOPLŇUJÍCÍ ÚDAJE K VÝKAZU ZISKU A ZTRÁTY

III.1. Neživotní pojištění

Níže uvedené údaje se týkají hraničního pojištění, pojištění odpovědnosti a zákonného pojištění.

III.1.1. Předepsané hrubé pojistné a zasloužené hrubé pojistné

v tis. Kč	r. 2012	r. 2011
Předepsané pojistné k 31.12. dle § 24	91	303
Předepsané pojistné k 31.12. dle § 29	4	0
Celkem	95	303

Veškeré pojistné bylo vybráno na území České republiky.

III.1.2. Náklady na pojistná plnění

v tis. Kč	r. 2012	r. 2011
Náklady na pojistná plnění dle § 24	166 887	115 193
Náklady na pojistná plnění dle § 29	464 258	758 845

Podíl zajistitelů dle § 24	-1 437	- 196
Podíl zajistitelů dle § 29	-23 282	1 537
Celkem čistá výše	606 426	875 379

Kladná výše podílu zajistitelů dle § 29 v roce 2011 je dána indexací jednotlivých výplat pojistných plnění minulých let.

III.1.3. Pořizovací náklady na pojistné smlouvy

v tis. Kč	r. 2012	r. 2011
Pořizovací náklady na pojistné smlouvy v tis. Kč	9	30

III.1.4. Technický účet - správa Kanceláře

Náklady v tis. Kč	Alokováno do ostatních technických nákladů		Správní režie	
	r. 2012	r. 2011	r. 2012	r. 2011
Osobní náklady	7 481	7 884	26 516	36 182
Odpisy hm. majetku vč. úbytku hodnoty technického zhodnocení	128	116	386	2 234
Odpisy nehmotného majetku	18	82	62	2 613
Služby a spotřeba materiálu	68 121	40 450	57 973	56 059
Ostatní náklady	10	11	841	834
Celkem	75 758	48 543	85 778	97 919

Náklady prvotně zaúčtované na účty správní režie a ostatní náklady jsou alokovány poměrnou částí, která souvisí s činností dle § 24c na účet ostatních technických nákladů.

Náklady z titulu § 24c v tis. Kč	r. 2012	r. 2011
Alokované poměrnou částí ze správní režie	75 758	48 543
Přímo související s § 24c	86 177	18 017
Celkem	161 935	66 560

Výnosy v tis. Kč	<i>Z titulu alokace</i>		<i>Z titulu správní režie</i>	
	r. 2012	r. 2011	r. 2012	r. 2011
Zúčtování správní režie s GF	75 758	48 543	85 778	97 919
Celkem	75 758	48 543	85 778	97 919

Zúčtování přímých nákladů s GF	86 176	18 017
--------------------------------	--------	--------

Výsledek Technického účtu – správa Kanceláře před zdaněním	0	0
---	----------	----------

III.1.5. Technický účet

Náklady a výnosy v tis. Kč	r. 2012	r. 2011
Převod příspěvků členů na správní režii související pojišťovací činností	88 835	49 187
Zúčtování příspěvků pojistitelů na pojistná plnění	150 000	150 000
Inkasa z titulu úhradové povinnosti	988 421	438 638
Platby zajistné	-22 500	-23 800
Služby a ostatní poplatky	-12 651	-14 492
Vymožené náhrady nákladů na správní řízení	8 414	7 980
Tvorba/snížení pohledávky za pojistiteli	-690 000	-231 000
Rozpuštění opravné položky k zajistiteli	0	57
Komutace podílu zajišťovny	125	0
Zasloužené pojistné netto snížené o pořizovací náklady	86	273
Náklady na pojistná plnění (netto)	-606 426	-875 379
Finanční kompenzace od pojistitelů	4 648	1 363
Změna stavu technických rezerv (netto)	598 760	1 076 380
Správní režie	-85 778	-97 919
Náklady z titulu §24 c	-161 935	-66 560
Tvorba GF	-4 090 686	-3 410 555
Čerpání GF	3 666 041	2 990 180
Převod FU z netech. účtu dle § 24 zákona	76 449	5 152
Převod FU z netech. účtu dle § 29 zákona	157 734	7 367
Výsledek Technického účtu před zdaněním	69 538	6 873

III.1.6. Výsledek ze zajištění

	r. 2012	r. 2011
Výsledek ze zajištění v tis. Kč dle § 24	-34 410	- 138 891
Výsledek ze zajištění v tis. Kč dle § 29	-41 718	- 22 537

III.1.7. Výsledek likvidace pojistných událostí

Rozdíl mezi výší rezervy na pojistná plnění vytvořené k 31. prosinci 2011, platbami v průběhu roku 2012 (které se týkaly pojistných událostí zohledněných v této rezervě) a zbytkovou výší této rezervy k 31. prosinci 2012 představuje výsledek likvidace pojistných událostí.

v tis. Kč	r. 2012	r. 2011
Výsledek likvidace pojistných událostí dle § 24	199 267	241 864
Výsledek likvidace pojistných událostí dle § 29	283 208	538 527

Výsledek likvidace za rok 2012 byl ovlivněn skutečností, že objemy vyplácených plnění uzavřených jednorázově dosáhly svého vrcholu již v roce 2011 a během roku 2012 se objem jednorázově uzavřených případů snižoval.

III.2.1. Netechnický účet - správa Kanceláře

Náklady v tis. Kč	r. 2012	r. 2011
Ostatní náklady	1 250	84 274
Celkem	1 250	84 274

Položka Ostatní náklady r. 2011 obsahuje zůstatkovou cenu majetku prodaného společnosti SUPIN s.r.o. ve výši 82 046 tis. Kč.

Od 1. 2. 2010 se ČKP stala plátcem DPH. V roce 2011 byla v ostatních nákladech zúčtována DPH v hodnotě 1 067 tis. Kč, stejně jako v roce 2010 nebyl dosažen koeficient v nároku na odpočet. Z tohoto důvodu je od r. 2012 DPH na vstupu účtována za veškerá zdanitelná plnění spolu se základem daně na vrub příslušných nákladových účtů. Položka ostatních nákladů v roce 2012 obsahuje DPH ve výši 529 tis. Kč, která představuje DPH z faktur týkajících se nákladů roku 2011.

Výnosy v tis. Kč	r. 2012	r. 2011
Kurzové rozdíly	72	45
Ostatní výnosy	254	35 352
Ostatní výnosy – příspěvky	2 950	42 528
Celkem	3 276	77 925

V ostatních výnosech je obsažena cena za pronájem majetku společnosti SUPIN s.r.o. za období 1/2012 ve výši 38 tis. Kč (2011: 4 054 tis. Kč za období 1-3/2011) a kupní cena majetku prodaného společnosti SUPIN s.r.o. na základě kupní smlouvy ve výši 211 tis. Kč (2011: 31 243 tis. Kč).

Ostatní výnosy – příspěvky představují příspěvky členů Kanceláře určené na financování dalších činností ČKP dle § 18 odst. 2 zákona. Výše příspěvků vykázaných ne netechnickém účtu souvisí s vývojem nákladovosti a je v souladu s účetními postupy uvedenými v I.4.15.

Výsledek Netechnického účtu – správa Kanceláře před zdaněním	2 026	-6 349
---	--------------	---------------

Do výsledku Netechnického účtu – správa Kanceláře před zdaněním se nezahrnují ostatní daně a poplatky ve výši 99 tis. Kč (2011: 107 tis. Kč).

III.2.2. Netechnický účet – ostatní činnost Kanceláře

Náklady v tis. Kč	r. 2012	r. 2011
Bankovní poplatky	256	205
Kurzové rozdíly	6 971	15 151
Zúčtování DPH	867	7 573
Náklady na finanční umístění	1 458 714	1 587 023
Náklady na přecenění CP	250 859	228 724
Ostatní náklady	127	159
Celkem	1 717 740	1 838 835

Výnosy v tis. Kč	r. 2012	r. 2011
Výnosy z bankovních účtů	472	146
Ostatní výnosy související s vymáháním pohledávek	14 505	9 730
Kurzové výnosy	4 897	8 159
Výnosy z finančního umístění	1 557 232	1 666 033
Výnosy z přecenění CP	387 632	162 233
Celkem	1 964 738	1 846 302

Převod FU z netech. účtu dle § 24 zákona	-76 449	-5 152
Převod FU z netech. účtu dle § 29 zákona	-157 734	-7 367
Celkem	-234 184	-12 519

Výsledek Netechnického účtu – ostatní činnost Kanceláře před zdaněním	12 814	-5 053
--	---------------	---------------

Do výsledku „Netechnického účtu – ostatní činnost Kanceláře“ před zdaněním se nezahrnuje daň z příjmů z běžné činnosti (představující srážkovou daň) ve výši 861 tis. Kč (2011: 93 tis. Kč).

IV.1. Informace o průměrném počtu zaměstnanců a o osobních nákladech

	r. 2012	r. 2011
Průměrný přepočtený stav zaměstnanců	37	44
z toho vedoucí zaměstnanci	9	12
v tis. Kč		
Mzdové náklady	26 157	32 647
z toho vedoucí zaměstnanci	13 375	16 403
Sociální a zdravotní pojištění	6 884	10 166
z toho vedoucí zaměstnanci	2 604	4 704
Ostatní sociální náklady	957	1 253
Celkem	33 997	44 066

Dle metodického pokynu se poměrná část mzdových nákladů a náklady s nimi související realokují na náklady dle § 24c na ostatní technické náklady.

IV.2. Informace o výši stanovených odměn členům správní rady a kontrolní komise

Kancelář neposkytl žádně odměny, zálohy ani půjčky členům správní rady ani členům kontrolní komise.

Celkové odměny auditorské společnosti za audit účetní závěrky a poradenství v roce 2012 činily 649 tis. Kč (2011: 1 127 tis. Kč):

Náklady v tis. Kč	r. 2012	r. 2011
Povinný audit	324	400
Daňové poradenství	301	547
Jiné služby	24	180
Celkem	649	1 127

IV.3. Závazky a pohledávky nevykázané v rozvaze

Nominální a reálné hodnoty pevných termínových operací:

Hodnoty v tis. Kč	31.12.2012			31.12.2011		
	Podrozvah. položky Pohl.	Záv.	RH	Podrozvah. položky Pohl.	Záv.	RH
Zajišťovací nástroje						
Termínové měnové operace	492 746	-489 688	2 932	644 712	-653 093	-8 381
CZK	460 009	0	X	601 291	0	X
EUR	0	-435 543	X	0	-582 644	X
USD	0	-38 987	X	0	-70 449	X
PLN	27 836	-15 158	X	28 677	0	X
HUF	4 901	0	X	14 744	0	X
Úrokové swapy	177 682	-177 682	-8 186	0	0	0
Celkem	670 428	-667 370	-5 254	644 712	-653 093	-8 381

Podrozvahové pohledávky a závazky představují nominální (smluvní) nediskontované hodnoty.

Níže uvedené údaje představují alokaci nominálních hodnot jednotlivých typů finančních derivátů k jejich zbytkovým dobám do splatnosti.

Hodnoty v tis. Kč	Do 3 měs.	Od 3	Od 1	Nad 5 let	Celkem
		měs. do 1 roku	roku do 5 let		

K 31. prosinci 2012

Zajišťovací nástroje

Termínové měnové operace (pohledávky)	492 746	0	0	0	492 746
Termínové měnové operace (závazky)	-489 688	0	0	0	-489 688
Úrokové swapy (pohledávky)	0	0	0	177 682	177 682
Úrokové swapy (závazky)	0	0	0	-177 682	-177 682

K 31. prosinci 2011

Zajišťovací nástroje

Termínové měnové operace (pohledávky)	644 712	0	0	0	644 712
Termínové měnové operace (závazky)	-653 093	0	0	0	-653 093
Úrokové swapy (pohledávky)	0	0	0	0	0
Úrokové swapy (závazky)	0	0	0	0	0

Kancelář měla ke dni účetní závěrky splacen závazek platit v následujících letech finanční leasing osobního automobilu (2011: 58 tis. Kč).

Kromě výše uvedených podkladových hodnot měnových a úrokových swapů a soudních sporů o pojistná plnění, na které byla v souladu s interními směrnicemi Kanceláře vytvořena

rezerva na pojistná plnění, neeviduje Kancelář žádné další podmíněné závazky ani pohledávky.

V.1. Následné události

S účinností od 1. 1. 2013 byly vyčleněny zbývající ekonomicko-správní činnosti ČKP (spisovna a hospodářská správa) do společnosti SUPIN s.r.o.

Dne 6. 3. 2013 byl na jednání Správní rady České kanceláře pojistitelů zvolen jejím předsedou Ing. Pavel Řehák, M.B.A. a místopředsedou byl zvolen Ing. Martin Diviš, M.B.A.

K datu sestavení účetní závěrky nejsou vedení společnosti známy žádné jiné významné následné události, které by ovlivnily účetní závěrku k 31. prosinci 2012.

V Praze dne 28. března 2013

Ing. Pavel Řehák, M.B.A. v.r.
předseda správní rady