



Česká kancelář  
pojistitelů



# Výroční zpráva

2021

# Identifikační údaje

<b>Název:</b>	Česká kancelář pojistitelů
<b>Právní forma:</b>	Právnícká osoba zřízená zákonem č. 168/1999 Sb., o pojištění odpovědnosti z provozu vozidla
<b>Identifikační číslo:</b>	700 99 618
<b>Daňové identifikační číslo:</b>	CZ699002538
<b>Obchodní rejstřík:</b>	Zápis v obchodním rejstříku vedeném Městským soudem v Praze, oddíl A, vložka 49763
<b>Datum vzniku:</b>	Česká kancelář pojistitelů byla zřízena <i>de iure</i> 30. července 1999 vyhlášením zákona č. 168/1999 Sb., o pojištění odpovědnosti z provozu vozidla, a <i>de facto</i> 22. října 1999 svoláním prvního shromáždění členů
<b>Sídlo:</b>	Milevská 2095/5, Krč 140 00 Praha 4
<b>Telefon:</b>	+420 221 413 111
<b>E-mail:</b>	info@ckp.cz
<b>Web:</b>	<a href="http://www.ckp.cz">www.ckp.cz</a> <a href="http://www.1224.cz">www.1224.cz</a> <a href="http://www.fondzabranyskod.cz">www.fondzabranyskod.cz</a>

# Obsah

- 4 Úvodní slovo předsedy správní rady
- 6 Úvodní slovo výkonného ředitele
- 8 Základní představení Kanceláře, strategie a vize
- 11 Činnost Kanceláře v roce 2021
- 24 Obecné informace
  
- 31 Účetní závěrka za rok 2021

# Úvodní slovo předsedy správní rady



Vážené dámy, vážení pánové,

význam České kanceláře pojistitelů (ČKP) na českém trhu je zcela nepopíratelný a obě desetiletí jejího fungování prověřila kvalitu, s jakou pracujeme a pomáháme motoristům i státu. Dovolte mi tak v rámci úvodního slova shrnout ty nejvýznamnější události a fakta týkající se uplynulého roku.

V rámci povinného ručení jsme během letního období 2021 zaznamenali takový objem škod, že můžeme hovořit o návratu na úroveň předcovidových let 2018 a 2019. Ani během nejintenzivnějšího lockdownu v minulém roce pokles škod nebyl již tak hluboký, jak tomu bylo v roce 2020. U škod vzniklých v zahraničí zatím platí, že se jejich počet stabilizoval na úrovni o cca 20 % nižší než před pandemií, což souvisí s nižší intenzitou cest do zahraničí zejména osobními automobily.

V tomto kontextu tak nastal pokles počtů škod spojených s redukcí škodní frekvence ovlivnil výsledky roku 2021. V něm škodní frekvence dosáhla úrovně cca 2,9 %, tj. v průměru mírně pod tři škody na sto pojištěných vozidel. V absolutním rozsahu počtů škod došlo v roce 2021 k redukcí o cca 40 000 škodních událostí za celý trh povinného ručení. Zmínit chci také pokračující nepříznivý vývoj v oblasti povinného ručení, kde pojistné od roku 2017 narostlo o 14,7 %, průměrná cena škod však vzrostla o 32,3 %. Trend rozevírání nůzek mezi dynamikou růstu průměrné škody a průměrného pojistného tak pokračoval i v roce 2021. Bohužel postcovidový vývoj a aktuální růst cen riziko škodní inflace ještě umocní.

Neodmyslitelnou součástí ČKP je garanční fond. Na silnicích se stále pohybuje celá řada řidičů, kteří neplatí povinné ručení. A právě garanční fond podává pomocnou ruku poctivým řidičům, kterým byla způsobena škoda nepojištěným vozidlem, případně újma na zdraví způsobená nezjištěným pachatelem v nezjištěném vozidle. Funkce garančního fondu je tak naprosto klíčová. Pomoc ČKP oceňují nejen řidiči, ale i partneři jako složky integrovaného záchranného systému či státní správa, se kterou ČKP intenzivně a příkladně spolupracuje.

Význam ČKP v průběhu let roste také díky osvětovým kampaním. Cílem těchto kampaní, často realizovaných pod taktovkou ČAP, je zvyšování bezpečnosti na silnicích a ochrana lidských životů, které jsou zbytečně ztráceny riskantním či bezohledným chováním řidičů. Během uplynulých let jsme upozorňovali na nepozornost při řízení, agresivitu za volantem či neznalost nebezpečí sekundárních dopravních nehod. V roce 2021 jsme se zaměřili na prevenci nepřiměřené

rychlosti. Vznikl naprosto unikátní projekt – dokumentární film 13 minut – který zkombinoval sílu dokumentárního filmu, statistik a citlivě vyprávěných osudů viníků velmi závažných dopravních nehod. Film zhlédlo přes milion diváků. Ačkoliv nehodovost od května do listopadu 2021 rostla, nepřiměřená rychlost jako důvod autonehod meziročně klesla o 9%. Věříme, že svůj podíl na tomto poklesu má i naše soustavná preventivní a osvětová činnost.

Na závěr bych rád upřímně poděkoval všem zástupcům členských pojišťoven ČKP za jejich obětavou práci a podíl na úspěchu v roce 2021. Velmi děkuji i zaměstnancům ČKP za jejich podporu a obětavý přístup.



**Ing. Roman Juráš**  
předseda správní rady  
Česká kancelář pojistitelů

# Úvodní slovo výkonného ředitele



Výroční zpráva za rok 2021 vychází v době, kdy se po celém světě tisíce institucí a firem potýkají s následky dlouhé pandemie a kdy se jí musely přizpůsobit. Už nešlo jen o to, rychle zareagovat na novou situaci, ale pochopit to jako novou realitu, která s sebou nese nutnost zrychlit některé dlouze plánované pokroky. Ukázalo se, že ČKP je na nečekaný a zrychlený vývoj velmi dobře připravená a je institucí, která mezi prvními začala řešit, co může pro veřejnost zjednodušit.

Základní rolí České kanceláře pojistitelů (ČKP) je především stát za těmi, kteří se stali obětí nehody s neodpovědnými motoristy bez zákonného povinného ručení. Tuto roli jsme nezanedbali ani v krizové době a i dále jsme pomáhali tisícům řidičů, kteří se na nás obrátili. ČKP je také institucí, která veřejnost a především motoristy dlouhodobě učí, jak se zachovat v krizových situacích na silnici, jak se zachovat při nehodě a nechodit naproti sekundárním nehodám a nezvyšovat nebezpečí. Díky námi provozované lince pomoci řidičům, která denně obslouží stovky hovorů, se mohou motoristé s nepojízdným vozidlem cítit zajištění v situacích, kdy nemají čas řešit, jaký odtah si zavolají.

I přesto, že nás zasáhla, stejně jako všechny jiné oblasti života, stále ještě probíhající pandemie, jsem potěšen, že se nám podařilo zůstat na cestě směrem k inovacím. ČKP vyvinula pro potřeby Policie ČR mapový portál, kde jsou v reálném čase zobrazována všechna nepojízdná vozidla na dálnicích, u kterých zasahují asistence pojišťoven. Operační středisko PČR díky tomu bude mít přehled, která asistenční společnost zasahuje,

kdy dorazí na místo odtahové vozidlo, kdy je překážka odstraněna. Díky informacím o existenci překážky může Policie ČR také rychleji provést nezbytná opatření k zajištění bezpečnosti daného místa. V současné době pracujeme s Policií ČR na implementaci dat z mapového portálu do vnitřních systémů policie. Mapový portál budeme rozšiřovat i o data asistencí poskytovaných leasingovými společnostmi.

Nemohu ale zapomenout na klíčový projekt přístupu pojistného sektoru do základních registrů, jehož cílem je nahrazení končícího přístupu do základních registrů prostřednictvím aplikace UniQue a rozšíření poskytovaných údajů a dalších agendových informačních systémů státní správy. Probíhají poslední testování a v příštím roce už zpřístupníme produkční prostředí pro pojišťovny.

Aby ČKP mohla motoristům a veřejnosti být ku prospěchu, je pro nás důležité vědět, jak nás veřejnost vnímá, a stále se v tomto ohledu zlepšovat. Proto jsme si nechali

udělat průzkum veřejného mínění, který nám ukázal velmi pozitivní výsledky. Především se ukázalo, že více než polovina motoristů, kteří řeší s ČKP své záležitosti, je s komunikací s námi velmi spokojena. Jsem přesvědčen, že budeme i v následujícím roce dělat vše pro to, aby se toto vnímání ještě více zlepšilo.

Velké poděkování za uplynulý rok patří všem kolegům ze služby dopravní policie, Hasičského záchranného sboru ČR a ministerstev financí, vnitra i dopravy. O nic menší poděkování směřuji i ke všem zaměstnancům ČKP za jejich velmi dobrou práci.

**Mgr. Jan Matoušek**  
výkonný ředitel  
Česká kancelář pojistitelů

# Základní představení Kanceláře, strategie a vize

## Hlavním posláním Kanceláře je ochrana motoristů poškozených při dopravních nehodách

Kancelář vznikla jako **zákonný garanční mechanismus**, jehož prostřednictvím se poškozeným z pojistných událostí způsobených

nezjištěným, nepojištěným či zahraničním vozidlem dostane včas spravedlivého **odškodnění**.

## Postupem doby se Kancelář stala pevným pilířem pojištění odpovědnosti z provozu vozidla, jakož i bezpečnosti silniční dopravy

Kancelář spravuje **fond zábrany škod**, který významným způsobem přispívá k zábraně škod vznikajících provozem vozidla jednak financováním složek integrovaného záchranného systému a jednak financováním projektů bezpečnostní prevence v silniční dopravě.

V součinnosti s členskými pojišťovnami a jejich smluvními asistenčními společnostmi zajišťujeme provoz **Linky pomoci řidičům** a **Nehodového centra pojišťoven**, čímž významně přispíváme jak k bezpečnosti a plynulosti silničního provozu, tak i k omezení negativních důsledků tzv. „lovců nehod“.



## V roce 2021 vstoupila Kancelář třetí desítky let své existence

Do třetí desítky let existence Kanceláře vstupujeme s plným vědomím našeho zákonného poslání a touto vizí:

- **Naplnujeme naši zákonnou roli ochrany poškozených z nepojištěných dopravních nehod – našich klientů – férovým a partnerským způsobem.**
- **Jsme profesionální organizací sdružující pojistitele odpovědnosti z provozu vozidla a významnou součástí bezpečnosti silniční dopravy.**
- **Jsme významný článek prevence vzniku dopravních nehod: Podporujeme dopravněbezpečnostní projekty, finanční podporou zlepšujeme vybavení složek integrovaného záchranného systému – hasičského záchranného sboru, policie a zdravotnických záchranných služeb.**
- **Jsme důvěryhodným a bezpečným poskytovatelem služeb členským pojišťovnám.**
- **Jsme kompaktní, spolehlivý a výkonný tým odborníků.**

## Ještě jedno ohlédnutí za dvacetiletou činností Kanceláře



# Činnost Kanceláře v roce 2021

Pro naši práci je důležité vědět, jak je vnímána, proto jsme provedli průzkum vnímání práce Kanceláře veřejností i jejími zaměstnanci.

## Hlavní sdělení z průzkumu veřejného vnímání Kanceláře:

- 49 % těch, kteří byli s Kanceláří v kontaktu, hodnotí tuto zkušenost pozitivně.
- Dvě třetiny populace znají Kancelář podle názvu.
- 9 % populace bylo v minulosti v kontaktu s Kanceláří (nejčastěji kvůli platbě za nepojištěné vozidlo).
- 50 % populace považuje Kancelář za užitečnou a potřebnou instituci.

## A co si myslí zaměstnanci?

- 97 % zaměstnanců uvedlo, že práci, kterou vykonávají, považují za užitečnou pro veřejnost.
- Většina zaměstnanců oceňuje dobrý kolektiv.
- 86 % zaměstnanců je hrdých na to, že pracuje v Kanceláři.

## Trh povinného ručení v roce 2021

Na straně počtů škod platí, že během letního období se celkové škody navrátily na úroveň předcovidových let 2018 a 2019, což platilo nejen pro rok 2020, ale i pro rok 2021, kde navíc pokles škod během nejintenzivnějšího lockdownu již zdaleka nebyl tak hluboký, jak tomu bylo v roce 2020. U škod vzniklých v zahraničí zatím platí, že se jejich počet stabilizoval na úrovni o cca 20 % nižší než před pandemií covidu-19, což souvisí se stále nižší intenzitou cest do zahraničí zejména ze strany osobních automobilů (nákladní přeprava a tím i škody nákladních automobilů a tahačů se navrátily na předchozí úroveň).

Ze srovnání počtů škod z pojištění odpovědnosti z provozu vozidla (POV)

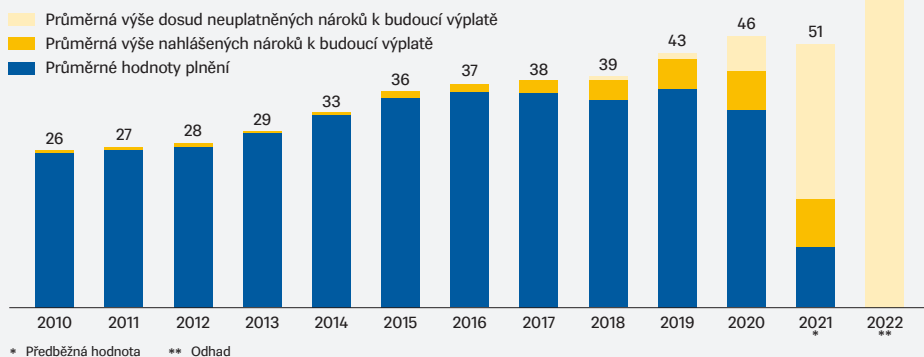
nahlášených ve stejném měsíci, kdy došlo k související dopravní nehodě, tak vyplývá, že po odeznění efektu jarního lockdownu již nedochází k zásadním propadům počtů škod ve srovnání s předcovidovým obdobím, např. v prosinci 2021 již celkový počet vzniklých škod překonává hodnoty předcovidových ročníků 2018 a 2019 o cca 7%.

Stejně jako ostatní ekonomická odvětví i pojišťovnictví je výrazně zasažené aktuální narůstající cenovou hladinou naprostě většiny materiálů, surovin, zboží a služeb. Konkrétní dopad inflačních tlaků v povinném ručení se projevuje navyšující se cenou oprav i kompenzací v případě tzv. totální škody, jež se navyšují při vzrůstající

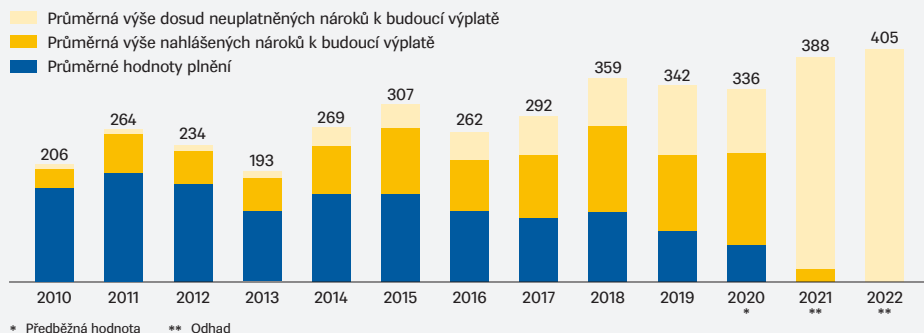
ceně vozidel. I zde se jedná o důsledek narušených dodavatelských řetězců, komplikovanější dostupnosti náhradních dílů, delších čekacích lhůt, což vše opravu vozidla výrazně prodražuje.

**I nadále pokračuje dlouhodobé rozevírání nůžek mezi cenou pojistného a finanční náročností škod, kdy průměrná škoda na majetku narůstá o 8% a růst nároků újmou na zdraví představuje 4,3%.**

**Graf 1: Průměrná škoda na majetku (tis. Kč) – trh pojištění odpovědnosti z provozu vozidel**

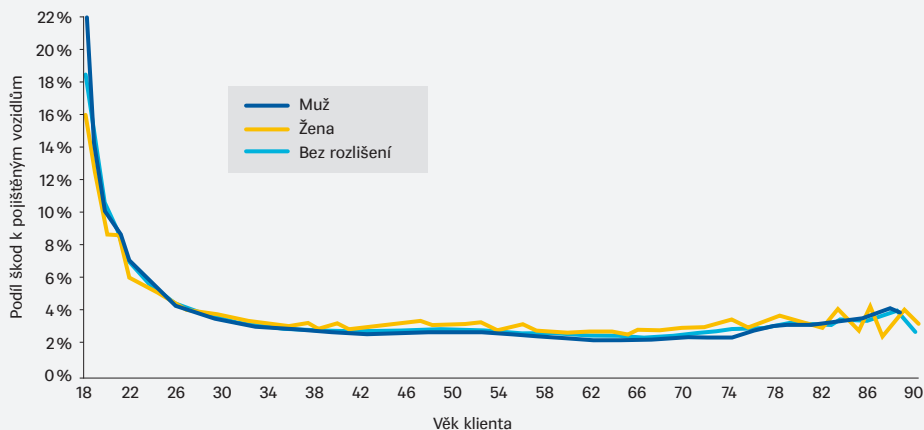


**Graf 2: Průměrná škoda na zdraví (tis. Kč) – trh pojištění odpovědnosti z provozu vozidel**



U osobních automobilů způsobí ročně škodu průměrně 29 klientů na 1 000 pojištěných vozidel, škodní frekvence je tedy 2,9%. U rizikových klientů je ale stále výrazně vyšší, téměř každý pátý motorista ve věku

18 let způsobí během roku nehodu a škodní frekvence tak u nich dosahuje 20%, což proti průměrnému klientovi dosahuje více než pětikrát vyšších hodnot.

**Graf 3: Škodní frekvence dle pohlaví a věku klienta**

Počet pojištěných vozidel s platným povinným ručením v roce 2021 pokračoval v růstu, když se navýšil proti 31. prosinci 2020 celkem o 283 750 vozidel na aktuálních 8 858 953 vozidel s platným povinným ručením, což představuje cca 3,3% nárůst. Ve srovnání s předchozím ročníkem, 2020, vychází meziroční přírůstek pojištěných vozidel výrazně intenzivnější, více než o polovinu, když za rok 2020 se počet pojištěných vozidel navýšil pouze o 168 tisíc (růst o 2% v covidovém roce 2020). Dosažený nárůst počtu pojištěných vozidel v roce 2021 je tak již plně srovnatelný s jeho přírůstky v posledních předcovidových ročnících 2018 a 2019. Nastalý pokles počtu pojištěných tahačů návěsů

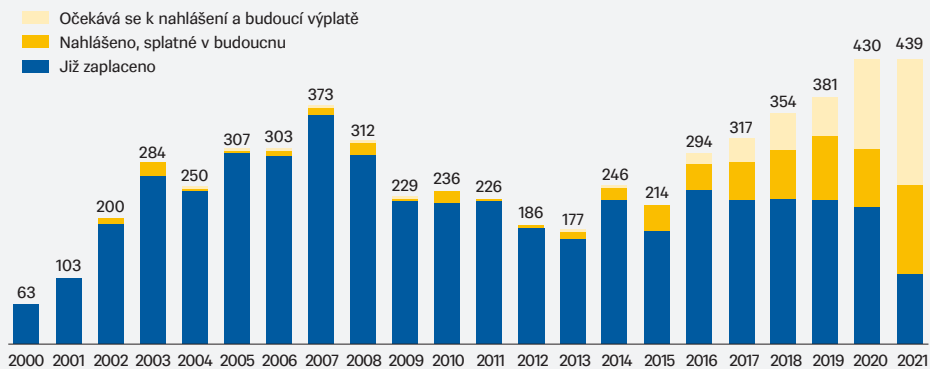
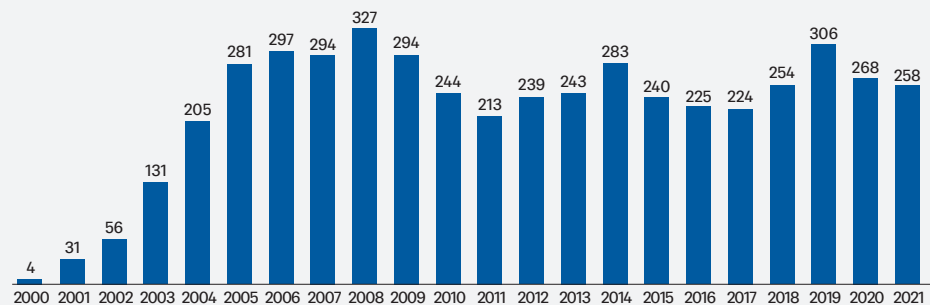
a autobusů pro dálkovou přepravu v důsledku přerušení podnikání v období nouzového stavu a vládních opatření, kdy společnosti, které nemohou vykonávat činnost přepravy osob nebo zboží, odhlásily aktuálně nepoužívaná vozidla, se v roce 2021 již částečně velmi mírně korigoval, resp. stabilizoval, po předchozích poklesech počtu pojištěných tahačů o 4% a autobusů o 14%, u tahačů návěsů s meziročním růstem počtu pojištěných vozidel o 1% a stagnací počtu pojištěných vozidel u autobusů pro dálkovou přepravu. Stále narůstá počet pojištěných vozidel u osobních automobilů, zejména těch v nejmenší kategorii, kam spadají také elektromobily.

## Garanční fond

Hlavním účelem garančního fondu, pro který byl ze zákona zřízen, je odškodnění poškozených z dopravních nehod způsobených nepojištěnými či nezjištěnými vozidly nebo zahraničními vozidly v České republice.

Objem škod způsobených nepojištěnými a nezjištěnými řidiči za rok 2021 dosáhl nejvyššího objemu v celé historii Kanceláře (viz graf 4).

Historicky bylo z garančního fondu vyplaceno celkem 4,9 mld. Kč (viz graf 5).

**Graf 4: Celkové závazky garančního fondu v letech 2000–2021 (mil. Kč)****Graf 5: Přehled vyplacených prostředků v letech 2000–2021 (mil. Kč)**

K financování garančního fondu slouží především příspěvky nepojištěných a dále úhrady postizních pohledávek a členské příspěvky pojištěných.

## Kancelář se dobrovolně připojila k tzv. Milostivému létu

**Milostivé léto:** akce státu, na jejímž základě lidé s dluhy u veřejnoprávních institucí mohli využít **jednorázovou možnost zaplatit jistinu svého dluhu** a k tomu pevnou částku 908 korun jako náklady exekutora.

Kancelář je jedním ze subjektů, které se dobrovolně rozhodly připojit k této iniciativě, a to pro dlužníky-nepodnikatele, po kterých je dluh na příspěvku do garančního fondu exekučně vymáhán déle jak 4 roky. Vytvořili jsme tak pro motoristy jedinečnou

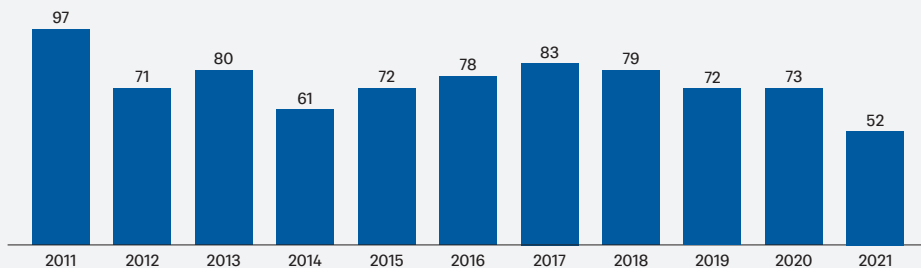
příležitost uhradit svůj původní dluh, který se vzhledem k dlouhé době od jeho splatnosti několikanásobně navýšil díky úrokům z prodlení a nákladům spojeným s vymáháním. Ze strany Kanceláře se jedná o projev solidarity s dlužníky v těžké dluhové situaci.

## Postižní pohledávky uplatňuje Kancelář vůči osobě, která zavinila dopravní nehodu a nebyla pojištěna

Kancelář má vůči osobě odpovědné za škodu nárok na náhradu plnění, které za ni vyplatila poškozenému z garančního fondu. Pokud tato škoda vznikla v roce 2018 a později,

má Kancelář nárok pouze do výše 30 % zaplaceného plnění s maximálním stropem ve výši 300 tis. Kč.

**Graf 6: Přehled inkasa z postižních pohledávek v letech 2011–2021 (mil. Kč)**



## Kancelář stále financuje závazky zákonného pojištění z doby před rokem 2000

Kancelář v návaznosti na přijetí zákona č. 168/1999 Sb. převzala k 1. lednu 2000 závazky zákonného pojištění od tehdejší České pojišťovny, a.s., která však nadále Kancelář zastupuje při výkonu těchto práv a povinností. Celková výše uhrazených prostředků zákonného pojištění do 31. prosince 2021 dosáhla 6,9 mld. Kč. Většina rutinních

pojistných událostí ze zákonného pojištění je již vyřízena a uzavřena. Otevřené zůstávají převážně pojistné události, u kterých došlo k těžkým zraněním nebo k usmrcení a následně je vyplácena renta – k 31. prosinci 2021 existuje celkem 617 otevřených rent, jejichž celková rezerva bez nákladů na likvidaci dosahuje 556 mil. Kč.

## Fond zábrany škod

Fond zábrany škod je jedním ze dvou fondů, který spravuje Kancelář. Fond je vytvářen odvody z přijatého pojistného z povinného ručení, které je do fondu povinen odvádět každý pojistitel – člen Kanceláře –, a to ve výši nejméně 3 % z ročního přijatého pojistného z pojištění odpovědnosti za každý kalendářní rok.

Zákon č. 168/1999 Sb. stanoví účely, na které se finanční prostředky použijí:

- nejméně 60 % Hasičskému záchrannému sboru ČR a z toho nejméně 20 % jednotkám sborů dobrovolných hasičů obcí,
- nejméně 15 % dalším složkám integrovaného záchranného systému,
- nejméně 15 % na realizaci projektů a programů se zaměřením na bezpečnost silničního provozu podle programových priorit schválených vládou,
- nejvýše 2 % k úhradě administrativního a organizačního zajištění činnosti Komise.

Přidělení finančních prostředků je v působnosti Komise pro tvorbu programů prevence škod a pro rozdělování prostředků z fondu zábrany škod, zákonného orgánu Kanceláře. Komise

vyhlašuje každým rokem prioritní témata pro dopravněbezpečnostní projekty. Pro rok 2021 se jednalo o témata rychlosti, mladých řidičů a nevěnování se provozu. Za hlavní témata pro rok 2022 vybrala Komise zranitelné účastníky silničního provozu, mladé řidiče a nevěnování se provozu.

Hospodaření fondu je předmětem samostatné výroční zprávy, kterou Kancelář zveřejňuje a která je ověřena nezávislým auditorem.

Od svého vzniku v roce 2014 postupně stoupá výše prostředků disponibilních k rozdělení. Na základě rozhodnutí Komise bude v roce 2022 rozděleno 889,3 mil. Kč, což je opět rekordní suma za celou historii fondu.

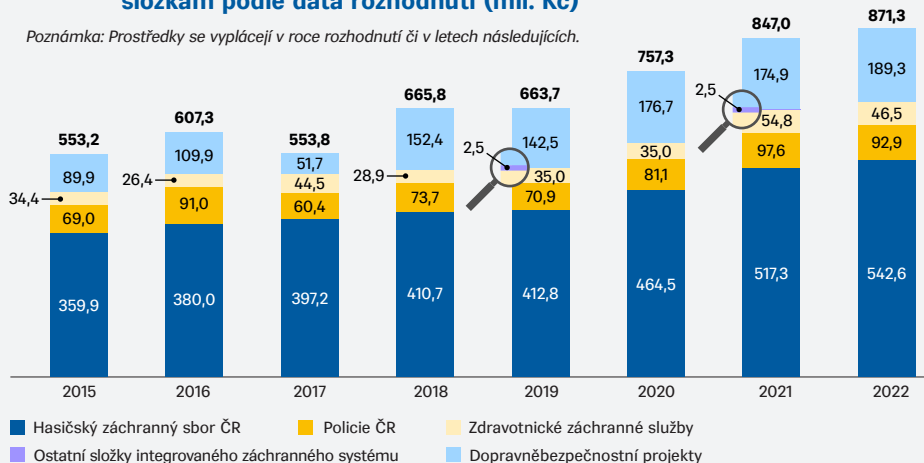
Fond je tak významným zdrojem financování složek integrovaného záchranného systému, zejména Hasičského záchranného sboru ČR, Policie ČR a zdravotnických záchranných služeb krajů ČR.

Díky finančním prostředkům fondu vzniká celá řada projektů v oblasti dopravní bezpečnosti. Kancelář se tímto způsobem významně podílí na výzkumu a vývoji v oblasti dopravní bezpečnosti.



**Graf 7: Rozdělení prostředků fondu zábrany škod jednotlivým složkám podle data rozhodnutí (mil. Kč)**

Poznámka: Prostředky se vyplácejí v roce rozhodnutí či v letech následujících.



## Zpomal, dokud není skutečně pozdě

V roce 2021 byla realizována dosud nejrozsáhlejší preventivní kampaň „Zpomal, dokud není skutečně pozdě“ zaměřená na nepřiměřenou rychlost na českých silnicích. Jedná se o jeden ze společensky odpovědných projektů České asociace pojišťoven realizovaných z prostředků fondu zábrany škod, zaměřený na problematiku **nepřiměřené rychlosti**.

Cílem kampaně bylo vyvolat celospolečenskou diskusi o tématu nepřiměřené rychlosti a pozitivně přispět k chování většinové řidičské veřejnosti tak, aby došlo ke snížení rizika souvisejícího s nepřiměřenou rychlostí. Kampaň dokázala vyvolat patřičnou celospolečenskou diskusi a dostatečně zaujmout. Na projektu spolupracovala kromě Besipu i Policie ČR a řada expertů a známých osobností, včetně dokumentaristy Víta Klusáka.

Kampaň provází i rádiová a televizní reklama, včetně on-line podpory a komunikace na sociálních sítích. Vedle tradičních mediálních formátů je součástí kampaně **celovečerní dokumentární film s názvem 13 MINUT dokumentaristy Víta Klusáka**. O 13 minut dříve dorazíme z Prahy do Brna, pokud pojedeme o 10 km/hod rychleji, než je dovoleno. Vozidlo se však současně stává méně ovladatelné. Vít Klusák v dokumentu sleduje příběhy pěti řidičů, kteří zavinili dopravní nehodu se smrtelným zraněním nepřiměřeně rychlou jízdou. Dokument byl vysílán v hlavním vysílacím čase ČT1 a získal na ČSFD divácké skóre 81%. Dokument 13 MINUT je nominován na Ceny filmové kritiky v kategorii Mimo kino.



Ukázalo se, že téma nepřiměřené rychlosti při řízení ve společnosti velmi rezonuje. Ze závěrečného výzkumu nám vyplynulo, že kampaň byla pro lidi zcela srozumitelná a jasně zaměřena na téma spěchu za volantem a nepřiměřené rychlosti.

Kampaň v některé z jejich podob zaznamenalo dle výzkumu 44 % populace. Kampaň se líbila 65 % lidí, kteří z ní měli pozitivní emoci a hodnotili ji nadprůměrně vzhledem k benchmarku (ten se pohybuje kolem 50 %). Dále 56 % respondentů výzkumu tvrdí, že je kampaň v postoji ke spěchu za volantem ovlivnila v jejich chování. Ačkoliv nehodovost od května do listopadu 2021 v případě ostatních příčin rostla, v případě rychlé jízdy po dobu trvání naší kampaně klesala – meziročně o 9 %. Přitom v předchozích obdobích naopak počet nehod z nepřiměřené rychlosti meziročně narůstal – od počátku května do konce listopadu 2020 proti předchozímu roku o 5 % a v období od ledna do konce dubna 2021 meziročně dokonce o 25 %. V průběhu kampaně významně klesl také počet nehod s tragickými či vážnými následky.

Tato preventivní kampaň bodovala i v oborové soutěži. Hned čtyři ocenění, přezdívaná „louskáček“, si odnesla v rámci tuzemské ADC Czech Creative Awards: dvě zлата, v kategoriích Kampaň pro dobro a Originální obsah, a dále dva stříbrné „louskáčky“ za nejlepší využití médií a za integrovanou kampaň. Stříbro získala i v evropském klání udělovaném Art Directors of Europe v kategorii Branded Content & Innovation.

Kampaň „Zpomal, dokud není pozdě“ včetně dokumentu 13 MINUT vyniká nejen svým pojetím, ale i rozsahem. Spojuje fenomén spěchu a nepřiměřené rychlosti do jednoho celku a vyvolává o něm celospolečenskou diskuzi.

## Kampaň Agresivita zabíjí změnila chování některých řidičů

Další kampaň financovaná fondem zábrany škod, kterou Česká asociace pojišťoven připravila v období září 2020 do května 2021, upozorňuje na rizika agresivního chování řidičů. Jejím stěžejním pilířem byly tři emotivní TV spoty: s matkou, začátečníci a řidičem kamionu. Ani jeden z hlavních protagonistů těchto reklamních spotů svou cestu kvůli bezohlednému chování ostatních řidičů nedokončil a k divákům posmrtně promlouval. Videa bodovala v hodnocení odborné poroty: 1. místo 40. týden a 4. místo Top 10 českých reklamních kampaní roku 2020.

Tuto hlavní linku doplnila ještě online videa s agresivním instruktorem autoškoly, která cílila primárně na mladé řidiče a jejichž prostřednictvím jsme s nadsázkou ilustrovali, jaké chování za volant rozhodně nepatří. Spoty získaly na internetu miliony zhlédnutí a umístily se v hodnocení nových českých spotů na 2. místě.

Dále vznikla také kontextová reklama v podobě dopravních horoskopů, jejichž prostřednictvím řidiči dostali radu, na co si mají dávat při jízdě pozor. Velký dosah mělo také regionální PR s výsledky z průzkumu o chování řidičů dle krajů.

Během osmi měsíců trvání kampaně se podařilo rozvířit debatu o tomto fenoménu a změnit chování některých řidičů. Ze závěrečného průzkumu vyplývá, že téměř polovinu respondentů, kteří zaznamenali kampaň, přiměly tyto informace ke změně chování – nechávají agresivní projevy bez povšimnutí, dopřávají ostatním řidičům více prostoru. Problematiku ve sdělovacích prostředcích zaznamenalo 71% populace. Také spontánní znalost kampaně byla velmi vysoká (zhruba 47 %). Krom toho test agresivity, který jsme zveřejnili na stránkách projektu, nakonec vyplnilo 84 395 lidí, což je přes 10 tisíc každý měsíc.



## Linka pomoci řidičům 1224 a Nehodové centrum pojišťoven

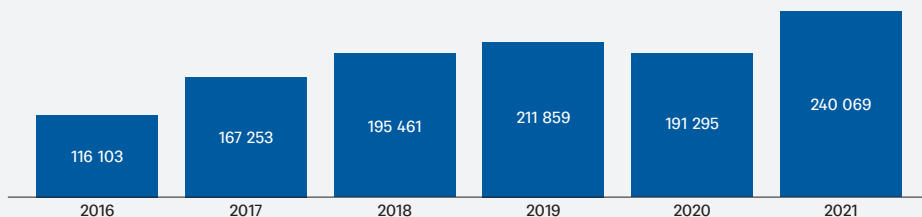
V součinnosti s členskými pojišťovnami a jejich smluvními asistenčními společnostmi zajišťujeme provoz Linky pomoci řidičům a Nehodového centra pojišťoven, čímž významně přispíváme jak k bezpečnosti a plynulosti silničního provozu, tak i k omezení negativních důsledků tzv. „lovců nehod“.

Součástí činnosti Kanceláře je provoz Linky pomoci řidičům 1224 (LPŘ), která umožňuje motoristům, již po dopravní nehodě nebo

poruše potřebují odtáhnout nepojízdné vozidlo, rychlé spojení na příslušnou asistenční společnost pojišťovny, kde mají sjednané pojištění.

Počet hovorů na LPŘ každým rokem narůstá, s výjimkou roku 2020, kdy došlo k mírnému poklesu z důvodu omezení provozu vozidel během jarního a podzimního nouzového stavu. V roce 2021 již počty hovorů opět rostou.

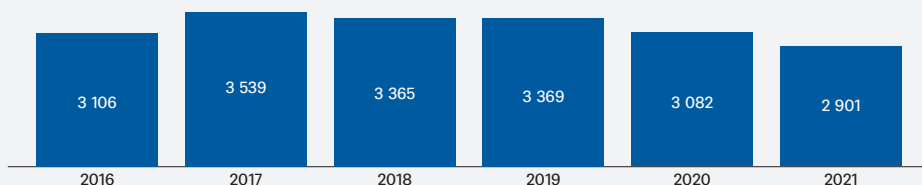
**Graf 8: Počet hovorů přijatých Linkou pomoci řidičům 1224**



Dále Kancelář provozuje Nehodové centrum pojišťoven (NCP). NCP slouží výhradně Policii ČR nebo Hasičskému záchrannému sboru ČR pro zajištění odtahů nepojízdných vozidel v případech, kdy odtah nemůže zajistit

sám motorista. NCP funguje od roku 2009 na celé silniční síti ČR a od roku 2017 také na dálnicích D4 a D7. Počet zásahů NCP je v posledních letech stabilní.

**Graf 9: Počet zásahů Nehodového centra pojišťoven**



## Informační systémy Kanceláře:

Kancelář je povinna zajišťovat předávání dat s:

- pojistiteli o pojistných smlouvách a o pojistných událostech pro účely:
  - informačního střediska pro poškozené,
  - systému bonus/malus, díky kterému pojistitelé ověřují pojistný a škodní průběh klientů při stanovování výše pojistného,
- Policií ČR, v jehož rámci jsou elektronické policejní relace o dopravních nehodách distribuovány od Policie ČR přes Kancelář k příslušným pojistitelům včetně fotodokumentace,
- pověřenými obcemi za účelem řešení přestupkové agendy.

## Národní portál nehod

Nad rámec svých zákonných informačních povinností vytvořila Kancelář unikátní informační platformu Národní portál nehod ve spolupráci se společností Data Friends.

Portál pomocí shlukové analýzy umožňuje jednoduše zjistit, na kterých místech v České republice dochází nejčastěji k nehodám a jaké jsou jejich příčiny či výše způsobené škody.



### Pro motoristy

Jedná se o přehlednou aktuální mapu frekventovaných dopravních míst. Portál upozorňuje na riziková místa na komunikacích a nabízí jejich jednoduchý a jasný přehled s cílem zabránit dalším nehodám v těchto lokalitách.

### Pro Policii ČR a veřejnou správu

Portál nabízí informace o příčinách a možných nápravných opatřeních nehodových míst a současně vyhodnocení jednotlivých míst co do výše škod.

### Pro odbornou veřejnost

Portál obsahuje mapu a další informační výstupy umožňující analýzy všech dopravních nehod, které se staly v České republice za posledních 24 měsíců.

Od spuštění komunikace do srpna 2021 portál zaznamenal **přes 30 tisíc návštěvníků**. Eviduje přes 20 žádostí o bližší spolupráci z řad odborníků a během několika měsíců se stal zdrojem **důležitých informací pro motoristy, novináře, ale také soudní znalce, odborníky v dopravě, pracovníky ŘSD**, či dokonce přepravní společnosti.

Přínos portálu začaly potvrzovat konkrétní případy z praxe. Novináři ve spolupráci se

samosprávami a policií upozorňují a otevírají diskuze nad rizikovými místy. Během krátké doby portál získal zájem celé řady odborníků z oblasti dopravní problematiky, kteří chtějí vyhodnocená data dál využít pro konkrétní nápravná opatření. **Otevírá se tedy možnost širší a flexibilní spolupráce s dalšími subjekty jako například ŘSD, Seznam.cz apod.**

### Informace k databázi bonus/malus (škodní průběh pojištění odpovědnosti z provozu vozidla)

Pro zjednodušení komunikace motoristů s pojišťovnami při určení výše pojistného pojištění odpovědnosti z provozu vozidla jsme vypracovali přehledný postup pro případ, že je údaj v tzv. databázi bonus/malus uveden nesprávně. Informace o škodním průběhu klienta čerpá pojišťovna z této databáze, kterou provozuje Kancelář. Údaje do databáze bonus/malus mohou však vkládat pouze pojišťovny. Kancelář nemá možnost v databázi provádět jakékoliv změny.

Informace, jak postupovat ve vztahu k databázi bonus/malus, jsme vypracovali spolu se členskými pojišťovnami a motoristům jsou k dispozici na [webových stránkách Kanceláře](#).

## Spolupráce s orgány státní správy

Kancelář nad rámec zákonných povinností spolupracuje s veřejnou správou ve věcech týkajících se dopravní bezpečnosti. Jde zejména o spolupráci s Hasičským záchranným sborem ČR, Policií ČR a BESIP na projektech v oblasti bezpečnosti silničního provozu.

## Mezinárodní spolupráce

Kancelář zabezpečuje plnění úkolů souvisejících s členstvím v Radě kancelářů, v rámci které spolupracuje s národními kancelářemi, garančními fondy a informačními středisky ostatních států tzv. „zelenokaretního systému“ a zajišťuje tím řádné plnění mezinárodních dohod, kterými je ČR v této oblasti vázána.

## Řízení rizik a compliance

V souladu se zákonem č. 277/2009 Sb., o pojišťovnictví, Kancelář zajišťuje nastavení řídicího a kontrolního systému tak, aby pokrýval veškeré činnosti Kanceláře a umožňoval soustavné a systematické řízení rizik na základě sestavené a pravidelně aktualizované mapy rizik.

Kancelář je vystavena riziku přirozeně vyplývajícimu ze základní činnosti Kanceláře definované zákonem č. 168/1999 Sb. a dalším rizikům, zejména tržnímu, úvěrovému, operačnímu, likvidity a compliance.

## Ochrana osobních údajů

Kancelář při své činnosti zpracovává osobní údaje týkající se motoristů a jejich vozidel. Tuto činnost vykonává pro celý pojišťný sektor. S tímto vědomím Kancelář chrání jí svěřené osobní údaje. Odborný dohled nad

zpracováním osobních údajů má pověřenec pro ochranu osobních údajů (DPO), kterým je společnost FairData Professionals a.s. se sídlem Na Florenci 1332/23, Nové Město, 110 00 Praha 1.

## Aktivity v oblasti ochrany životního prostředí a pracovněprávní vztahy

Kancelář dbá zásad ochrany životního prostředí. Vzhledem k vykonávané činnosti není potřeba aplikovat žádná zvláštní opatření. Běžně je prováděna likvidace vyřazených věcí ekologickým způsobem prostřednictvím smluvních partnerů. V sídle společnosti je zaveden systém třídění běžného odpadu, který Kancelář dodržuje

a podporuje své zaměstnance v této činnosti.

Kancelář v oblasti pracovněprávních vztahů dodržuje veškeré platné zákony a předpisy. Nad rámec těchto předpisů Kancelář poskytuje zaměstnancům řadu zaměstnaneckých výhod. Kancelář dbá i na udržování a rozvoj znalostí a dovedností.

# Obecné informace

## Právní poměry

Činnost Kanceláře se řídí zejména těmito zákony:

- zákon č. 168/1999 Sb., o pojištění odpovědnosti z provozu vozidla, ve znění pozdějších předpisů,
- zákon č. 277/2009 Sb., o pojišťovnictví, ve znění pozdějších předpisů,
- zákon č. 89/2012 Sb., občanský zákoník, ve znění pozdějších předpisů,

včetně příslušných prováděcích vyhlášek, a dalšími obecně závaznými právními předpisy upravujícími oblast pojišťovnictví nebo činnost Kanceláře.

## Předmět činnosti

Činnost Kanceláře je dána její působností, kterou vymezuje zákon č. 168/1999 Sb., o pojištění odpovědnosti z provozu vozidla, zejména ve svých ustanoveních § 18 až § 29, pro tyto oblasti:

- správa garančního fondu, fondu zábrany škod a poskytování pojistných plnění z garančního fondu,
- správa prostředků technických rezerv zákonného pojištění,
- sjednávání hraničního pojištění a provozování informačního střediska,
- plnění úkolů v souvislosti s členstvím v Radě kanceláří (systém zelené karty), včetně realizace dohod s kanceláři pojistitelů cizích států,
- spolupráce se státními orgány v oblasti pojištění odpovědnosti z provozu vozidla,
- vedení evidencí a statistik pro účely pojištění odpovědnosti z provozu vozidla,
- podílení se na předcházení újmám v silničním provozu a pojistným podvodům v pojištění motorových vozidel,
- zpracování údajů o dopravních nehodách od Policie ČR.

## Orgány Kanceláře (k 31. prosinci 2021)

### Shromáždění členů

Shromáždění členů je nejvyšším orgánem Kanceláře. Jeho působnost, pravomoci, způsob zasedání a rozhodování jsou upraveny v ustanovení § 20 zákona č. 168/1999 Sb. a v čl. VII *Statutu Kanceláře*.

Členství v Kanceláři vzniká právní mocí rozhodnutí České národní banky, kterým bylo „tuzemskému“ pojistiteli uděleno povolení k provozování pojištění odpovědnosti z provozu vozidla, nebo dnem zahájení činnosti v pojištění



odpovědnosti z provozu vozidla na území České republiky pojišťovnou z jiného členského státu Evropského hospodářského prostoru.

Členství v Kanceláři zaniká dnem nabytí právní moci rozhodnutí České národní banky, kterým

bylo pojistiteli odňato povolení k provozování pojištění odpovědnosti. Pojistiteli se sídlem v jiném členském státě, který provozuje pojištění odpovědnosti na území České republiky, členství v Kanceláři zaniká dnem ukončení této činnosti.

## Kancelář měla v roce 2021 tyto členy:

	Název pojišťovny	Sídlo k 31. prosinci 2021
	Allianz pojišťovna, a. s.	Ke Štvanici 656/3, 186 00 Praha 8
	AXA pojišťovna, a. s. (do 31. 8. 2021)	Evropská 810/136, Vokovice, 160 00 Praha 6
	Česká podnikatelská pojišťovna, a. s., Vienna Insurance Group	Pobřežní 665/23, 186 00 Praha 8
	ČSOB Pojišťovna	Masarykovo náměstí 1458, 530 02 Pardubice, Zelené Předměstí
	DIRECT Pojišťovna, a. s.	Nové sady 996/25, Staré Brno, 602 00 Brno
	EURO Insurances DAC (Leaseplan Insurance)	LeasePlan House, Ground Floor, Central Park Leopardstown, Dublin 18, Irsko
	Generali Česká pojišťovna, a. s.	Spálená 75/16, Nové Město, 110 00 Praha 1
	Hasičská vzájemná pojišťovna, a. s.	Římská 2135/45, 120 00 Praha 2
	Kooperativa pojišťovna, a. s., Vienna Insurance Group	Pobřežní 665/21, 186 00 Praha 8
	Pillow pojišťovna, a. s. (dříve První klubová pojišťovna, a. s.)	Líbalova 2348/1, Chodov, 149 00 Praha 4
Pojišťovna <b>PATRICIE</b>	Pojišťovna Patricie, a. s., člen Skupiny Generali (do 2. 7. 2021)	Spálená 75/16, Nové Město, 110 00 Praha 1
	Pojišťovna VZP, a. s.	Lazarská 1718/3, Nové Město, 110 00 Praha 1
	Slavia pojišťovna, a. s.	Táborská 940/31, Nusle, 140 00 Praha 4
	UNIQA pojišťovna	Evropská 810/136, Vokovice, 160 00 Praha 6

## Správní rada

<b>Předseda</b>	<b>Ing. Roman Juráš</b> Generali Česká pojišťovna, a. s.
<b>Místopředseda</b>	<b>Ing. Martin Diviš, MBA</b> Kooperativa pojišťovna, a. s., Vienna Insurance Group
<b>Členové</b>	<b>Mgr. Jiří Střelický, M.A., Ph.D.</b> ČSOB Pojišťovna, a. s., člen holdingu ČSOB
	<b>Ing. Martin Žáček, CSc.</b> UNIQA pojišťovna, a. s.
	<b>Ing. Dušan Quis</b> Allianz pojišťovna, a. s.

## Kontrolní komise

<b>Předseda</b>	<b>Ing. Bohuslava Jiránková</b> (do 11. 10. 2021) UNIQA pojišťovna, a. s.
<b>Členové</b>	<b>Libor Mašíček</b> Generali Česká pojišťovna, a. s.
	<b>Ing. Petr Brabenec, MBA</b> Česká podnikatelská pojišťovna, a. s., Vienna Insurance Group
	<b>Vladimír Kořen</b> (od 21. 10. 2021) UNIQA pojišťovna, a. s.

## Vedení Kanceláře

<b>Výkonný ředitel</b>	<b>Mgr. Jan Matoušek</b>
<b>Zástupce výkonného ředitele</b>	<b>JUDr. Ing. Jana Ammerlaan</b>
<b>Ředitel úseku likvidace pojistných událostí</b>	<b>Mgr. Vladimír Krejzar</b>
<b>Ředitel úseku vymáhání pohledávek</b>	<b>Jan Klášterský</b>

## Komise pro tvorbu programů prevence škod a pro rozdělování prostředků z fondu zábrany škod

Komise se skládá ze zástupců Kanceláře a subjektů státní správy se vztahem k dopravní nehodovosti. V souladu s § 23b zákona č. 168/1999 Sb. navrhuje programy prevence v oblasti škod z provozu vozidel a návrh na rozdělení prostředků z fondu zábrany škod předkládá ke schválení správní radě Kanceláře, Ministerstvu vnitra ČR a Ministerstvu dopravy ČR.

### Předseda

**genpor. Ing. Drahošlav Ryba** (do 31. 7. 2021)  
Ministerstvo vnitra ČR,  
Generální ředitelství Hasičského záchranného sboru ČR

**genmjr. Ing. Vladimír Vlček, Ph.D., MBA**  
(člen od 1. 8. 2021, předseda od 15. 9. 2021)  
Ministerstvo vnitra ČR,  
Generální ředitelství Hasičského záchranného sboru ČR

### Zástupce předsedy

**Ing. Martin Žáček, CSc.**  
Česká kancelář pojistitelů

### Členové

**brig. gen. Mgr. Bc. Slavomír Bell, MSc.**  
Ministerstvo vnitra ČR,  
Generální ředitelství Hasičského záchranného sboru ČR

**brig. gen. Ing. Tomáš Lerch**  
Policie ČR

**Ing. Vilibald Knob**  
Ministerstvo vnitra ČR

**Mgr. Tomáš Neřold**  
Ministerstvo dopravy ČR

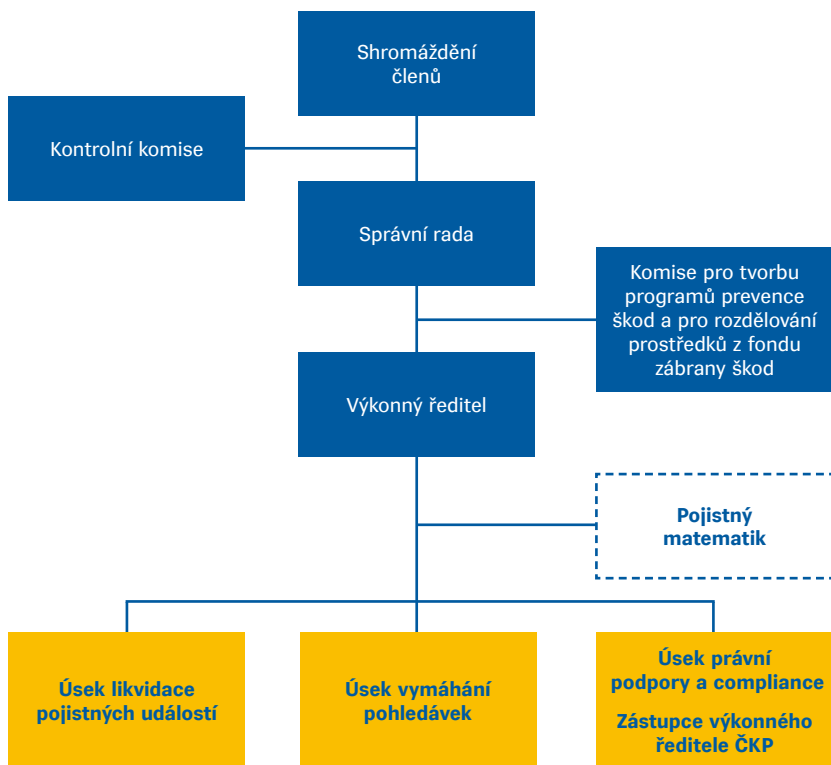
**Ing. Jaroslava Hejdvová**  
Ministerstvo zdravotnictví ČR

**Ing. Martin Diviš, MBA**  
Česká kancelář pojistitelů

**Ing. Dušan Quis**  
Česká kancelář pojistitelů

## Organizační struktura Kanceláře

(K 31. prosinci 2021)



Organizační struktura ČKP od 4. 9. 2020

## Události po rozvahovém dni

Probíhající ruská invaze na Ukrajinu a s ní související sankce namířené proti Ruské federaci mohou mít dopad na evropskou i globální ekonomiku. Tyto obecné ekonomické dopady není možné v tuto chvíli spolehlivě odhadnout.

Vzhledem k aktuálnímu dění nebudou majitelé nepojištěných vozidel s ukrajinskými registračními značkami v České republice po dobu šesti měsíců od vstupu vozidla do Evropské unie ze strany ČKP nijak postihováni. V případě zavinění škody nepojištěným vozidlem bude tato škoda

uhrazena z garančního fondu bez uplatnění práva regresu. Na prostředky garančního fondu neočekáváme významný dopad.

Účetní jednotka nemá žádnou významnou expozici vůči Ukrajině, Rusku nebo Bělorusku.

Schopnost účetní jednotky nadále pokračovat ve své činnosti není tímto děním ovlivněna.

Po rozvahovém dni nenastaly žádné skutečnosti, které by měly významný dopad na výroční zprávu Kanceláře za rok 2021.



# ZPOMAL, DOKUD NENÍ SKUTEČNĚ POZDĚ

86 % z nás pravidelně jezdí  
nepřiměřenou rychlostí.

13:MINUT

**čap** Česká  
asociace  
pojišťoven



# Účetní závěrka za rok 2021



Deloitte Audit s.r.o.  
Churchill I  
Italská 258/67  
120 00 Praha 2 – Vinohrady  
Česká republika

Tel: +420 246 042 500  
Fak: +420 246 042 555  
DeloitteCZ@deloitteCE.com  
www.deloitte.cz

zapsána Městským soudem  
v Praze, oddíl C, vložka 24349  
ICO: 49620592  
DIČ: CZ49620592

## ZPRÁVA NEZÁVISLÉHO AUDITORA Pro členy České kanceláře pojistitelů

Se sídlem: Main Point Pankrác, Milevská 2095/5, 140 00 Praha 4

### Výrok auditora

Provedli jsme audit přiložené účetní závěrky České kanceláře pojistitelů sestavené na základě českých účetních předpisů, která se skládá z rozvahy k 31. prosinci 2021, výkazu zisku a ztráty za rok končící k tomuto datu a přílohy této účetní závěrky, která obsahuje popis použitých podstatných účetních metod a další vysvětlující informace.

Podle našeho názoru přiložená účetní závěrka podává věrný a poctivý obraz finanční pozice České kanceláře pojistitelů k 31. prosinci 2021 a její finanční výkonnosti za rok končící k tomuto datu v souladu s českými účetními předpisy.

### Základ pro výrok

Audit jsme provedli v souladu se zákonem o auditorech a standardy Komory auditorů České republiky pro audit, kterými jsou mezinárodní standardy pro audit (ISA), případně doplněné a upravené souvisejícími aplikačními doložkami. Naše odpovědnost stanovená těmito předpisy je podrobněji popsána v oddílů Odpovědnost auditora za audit účetní závěrky. V souladu se zákonem o auditorech a Etickým kodexem přijatým Komorou auditorů České republiky jsme na České kanceláři pojistitelů nezávislí a splnili jsme i další etické povinnosti vyplývající z uvedených předpisů. Domníváme se, že důkazní informace, které jsme shromáždili, poskytují dostatečný a vhodný základ pro vyjádření našeho výroku.

### Ostatní informace uvedené ve výroční zprávě

Ostatními informacemi jsou v souladu s § 2 písm. b) zákona o auditorech informace uvedené ve výroční zprávě mimo účetní závěrku a naši zprávu auditora. Za ostatní informace odpovídá statutární orgán České kanceláře pojistitelů.

Naš výrok k účetní závěrce se k ostatním informacím nevztahuje. Přesto je však součástí našich povinností souvisejících s ověřením účetní závěrky seznámení se s ostatními informacemi a posouzení, zda ostatní informace nejsou ve významném (materiálním) nesouladu s účetní závěrkou či našimi znalostmi o účetní jednotce získanými během ověřování účetní závěrky nebo zda se jinak tyto informace nejeví jako významné (materiálně) nesprávné. Také posuzujeme, zda ostatní informace byly ve všech významných (materiálních) ohledech vypracovány v souladu s příslušnými právními předpisy. Tímto posouzením se rozumí, zda ostatní informace splňují požadavky právních předpisů na formální náležitosti a postup vypracování ostatních informací v kontextu významnosti (materiality), tj. zda případné nedodržení uvedených požadavků by bylo způsobilé ovlivnit úsudek činěný na základě ostatních informací.

Na základě provedených postupů, do míry, jež dokážeme posoudit, uvádíme, že:

- Ostatní informace, které popisují skutečnosti, jež jsou též předmětem zobrazení v účetní závěrce, jsou ve všech významných (materiálních) ohledech v souladu s účetní závěrkou.
- Ostatní informace byly vypracovány v souladu s právními předpisy.

Dále jsme povinni uvést, zda na základě poznatků a povědomí o České kanceláři pojistitelů, k nimž jsme dospěli při provádění auditu, ostatní informace neobsahují významné (materiální) věcné nesprávnosti. V rámci uvedených postupů jsme v obdržení ostatních informací žádné významné (materiální) věcné nesprávnosti nezjistili.

### Odpovědnost statutárního orgánu České kanceláře pojistitelů za účetní závěrku

Statutární orgán České kanceláře pojistitelů odpovídá za sestavení účetní závěrky podávající věrný a poctivý obraz v souladu s českými účetními předpisy a za takový vnitřní kontrolní systém, který považuje za nezbytný pro sestavení

Deloitte označuje jednu či více společností Deloitte Touche Tomatsu Limited („DTTL“), obdáním všech členských firem a jejich přidružených subjektů (oporné organizace Deloitte) Společnost DTTL (zvaná též označovaná jako „Deloitte (Globa)“) a každá z jejích členských firem a jejich přidružených subjektů je samostatným a nezávislým právním subjektem, který není oprávněn zavazovat nebo přijímat závazky za jmenu z těchto členských firem a jejich přidružených subjektů ve vztahu k třetím stranám. Společnost DTTL, a každá členská firma a přidružený subjekt nesou odpovědnost pouze za vlastní jednání či poskytnutí, nikoli za jednání či poskytnutí svých členských firem či přidružených subjektů. Společnost DTTL, služby kterým neposkytuje. Více informací je najdete na adrese [www.deloitte.com/about](http://www.deloitte.com/about).



účetní závěrky tak, aby neobsahovala významné (materiální) nesprávnosti způsobené podvodem nebo chybou.

Při sestavování účetní závěrky je Statutární orgán České kanceláře pojistitelů povinen posoudit, zda je Česká kancelář pojistitelů schopna nepřetržitě trvat, a pokud je to relevantní, popsat v příloze účetní závěrky záležitosti týkající se jejího nepřetržitého trvání a použití předpokladu nepřetržitého trvání při sestavení účetní závěrky, s výjimkou případů, kdy statutární orgán České kanceláře pojistitelů plánuje její zrušení nebo ukončení její činnosti, resp. kdy jinou reálnou možnost než tak učinit.

#### Odpovědnost auditora za audit účetní závěrky

Naším cílem je získat přiměřenou jistotu, že účetní závěrka jako celek neobsahuje významnou (materiální) nesprávnost způsobenou podvodem nebo chybou a vydat zprávu auditora obsahující náš výrok. Přiměřená míra jistoty je velká míra jistoty, nicméně není zárukou, že audit provedený v souladu s výše uvedenými předpisy ve všech případech v účetní závěrce odhalí případnou existující významnou (materiální) nesprávnost. Nesprávnosti mohou vzniknout v důsledku podvodů nebo chyb a považují se za významné (materiální), pokud lze reálně předpokládat, že by jednotlivě nebo v souhrnu mohly ovlivnit ekonomická rozhodnutí, která uživatelé účetní závěrky na jejím základě přijmou.

Při provádění auditu v souladu s výše uvedenými předpisy je naší povinností uplatňovat během celého auditu odborný úsudek a zachovávat profesní skepticismus. Dále je naší povinností:

- Identifikovat a vyhodnotit rizika významné (materiální) nesprávnosti účetní závěrky způsobené podvodem nebo chybou, navrhnout a provést auditorské postupy reagující na tato rizika a získat dostatečné a vhodné důkazní informace, abychom na jejich základě mohli vyjádřit výrok. Riziko, že neodhalíme významnou (materiální) nesprávnost, k níž došlo v důsledku podvodu, je větší než riziko neodhalení významné (materiální) nesprávnosti způsobené chybou, protože součástí podvodu mohou být tajné dohody (koluze), falšování, úmyslná opomenutí, nepravdivá prohlášení nebo obcházení vnitřních kontrol.
- Seznámit se s vnitřním kontrolním systémem České kanceláře pojistitelů relevantním pro audit v takovém rozsahu, abychom mohli navrhnout auditorské postupy vhodné s ohledem na dané okolnosti, nikoli abychom mohli vyjádřit názor na účinnost jejího vnitřního kontrolního systému.
- Posoudit vhodnost použitých účetních pravidel, přiměřenost provedených účetních odhadů a informace, které v této souvislosti statutární orgán České kanceláře pojistitelů uvedl v příloze účetní závěrky.
- Posoudit vhodnost použití předpokladu nepřetržitého trvání při sestavení účetní závěrky statutárním orgánem České kanceláře pojistitelů, a to, zda s ohledem na shromážděné důkazní informace existuje významná (materiální) nejistota vyplývající z události nebo podmínek, které mohou významně zpochybnit schopnost České kanceláře pojistitelů nepřetržitě trvat. Jestliže dojdeme k závěru, že taková významná (materiální) nejistota existuje, je naší povinností upozornit v naší zprávě na informace uvedené v této souvislosti v příloze účetní závěrky, a pokud tyto informace nejsou dostatečné, vyjádřit modifikovaný výrok. Naše závěry týkající se schopnosti České kanceláře pojistitelů nepřetržitě trvat vycházejí z důkazních informací, které jsme získali do data naší zprávy. Nicméně budoucí události nebo podmínky mohou vést k tomu, že Česká kancelář pojistitelů ztratí schopnost nepřetržitě trvat.
- Vyhodnotit celkovou prezentaci, členění a obsah účetní závěrky, včetně přílohy, a dále to, zda účetní závěrka zobrazuje podkladové transakce a události způsobem, který vede k věrnému zobrazení.

Naší povinností je informovat statutární orgán České kanceláře pojistitelů mimo jiné o plánovaném rozsahu a načasování auditu a o významných zjištěních, která jsme v jeho průběhu učinili, včetně zjištěných významných nedostatků ve vnitřním kontrolním systému.

V Praze dne 31. března 2022

Auditorská společnost:

Deloitte Audit s.r.o.  
evidenční číslo 079



Statutární auditor:

David Batal  
evidenční číslo 2147



## ROZVAHA k 31. prosinci 2021 – AKTIVA (tis. Kč)

Legenda	Poznámka	Hrubá výše 2021	Úprava 2021	Čistá výše 2021	Čistá výše 2020
<b>B. Dlouhodobý nehmotný majetek</b>	<b>2.1</b>	<b>1 203</b>	<b>394</b>	<b>809</b>	<b>529</b>
<b>C. Investice</b>		<b>5 048 940</b>	<b>731</b>	<b>5 048 209</b>	<b>4 932 534</b>
I. Pozemky a stavby		2 304	731	1 573	1 798
2. Stavby		2 304	731	1 573	1 798
II. Investice v podnikatelských seskupeních		200		200	200
3. Podíly s podstatným vlivem	2.2	200		200	200
III. Jiné investice	2.3	5 046 436		5 046 436	4 930 536
1. Akcie a ostatní cenné papíry s proměnlivým výnosem, ostatní podíly		118 505		118 505	116 514
2. Dluhové cenné papíry oceňované reálnou hodnotou		4 395 107		4 395 107	3 712 941
7. Ostatní investice		532 824		532 824	1 101 081
<b>E. Dlužníci</b>		<b>88 031</b>		<b>88 031</b>	<b>71 822</b>
I. Pohledávky z operací přímého pojištění		589		589	1 396
1. Pojistníci		589		589	1 396
II. Pohledávky z operací zajištění		10 941		10 941	8 112
III. Ostatní pohledávky	2.4	76 501		76 501	62 314
1. Pohledávky z příspěvků pojistitelů		37 554		37 554	30 956
2. Ostatní pohledávky		38 947		38 947	30 824
b) pohledávky za osobami, ve kterých má účetní jednotka podstatný vliv		29 921		29 921	25 039
3. Daně		0		0	534
<b>F. Ostatní aktiva</b>		<b>369 989</b>	<b>2 232</b>	<b>367 757</b>	<b>386 932</b>
I. Dlouhodobý hmotný majetek, jiný než pozemky a stavby, a zásoby	2.5	2 945	2 232	713	1 129
II. Hotovost na účtech u finančních institucí a hotovost v pokladně		367 044		367 044	385 803
<b>G. Přechnodné účty aktiv</b>	<b>2.6</b>	<b>207 252</b>		<b>207 252</b>	<b>198 600</b>
III. Ostatní přechnodné účty aktiv		207 252		207 252	198 600
<b>Aktiva celkem</b>		<b>5 715 415</b>	<b>3 357</b>	<b>5 712 058</b>	<b>5 590 417</b>

## ROZVAHA k 31. prosinci 2021 – PASIVA (tis. Kč)

Legenda	Poznámka	2021	2020
<b>A. Vlastní kapitál</b>	<b>2.7</b>	<b>-145 410</b>	<b>109 627</b>
IV. Ostatní kapitálové fondy		-189 455	42 363
VII. Zisk běžného účetního období		44 045	67 264
<b>C. Technické rezervy</b>	<b>2.8</b>	<b>2 127 998</b>	<b>2 291 208</b>
3. Rezerva na pojistná plnění neživotního pojištění		2 127 998	2 291 208
a) hrubá výše		2 187 395	2 345 833
b) hodnota zajištění		-59 397	-54 625
<b>G. Věřitelé</b>	<b>2.9</b>	<b>3 692 341</b>	<b>3 155 497</b>
I. Závazky z operací přímého pojištění		333	438
Závazky vůči pojištěným		332	438
Závazky vůči zprostředkovatelům		1	0
II. Závazky z operací zajištění		535	329
V. Ostatní závazky		103 748	108 684
a) daňové závazky		1 681	22 318
b) závazky ze sociálního zabezpečení		1 721	1 565
c) ostatní závazky		100 346	84 801
VI. Garanční fond Kanceláře	2.10	2 687 712	2 166 611
VII. Fond zábrany škod	2.11	900 013	879 435
<b>H. Přechnodné účty pasiv</b>	<b>2.12</b>	<b>37 129</b>	<b>34 085</b>
I. Výdaje příštích období a výnosy příštích období		32 555	33 284
II. Ostatní přechnodné účty pasiv		4 574	801
<b>Pasiva celkem</b>		<b>5 712 058</b>	<b>5 590 417</b>

## VÝKAZ ZISKU A ZTRÁTY za rok končící 31. prosincem 2021 (tis. Kč)

Legenda	Poznámka	Základna 2021	Mezisoučet 2021	Výsledek 2021	Výsledek 2020
<b>I. Technický účet k neživotnímu pojištění</b>	<b>3.1</b>				
<b>1. Zasloužené pojistné očištěné od zajištění</b>	<b>3.1.1</b>	x	x	x	x
a) předepsané hrubé pojistné		91	x	x	x
b) pojistné postoupené zajišťovatelům		0	91	x	x
d) změna stavu rezervy na nezasloužené pojistné, podíl zajišťovatelů (+/-)		x	x	91	46
<b>2. Převedené výnosy z investic z netechnického účtu</b>		x	x	<b>26 061</b>	<b>62 084</b>
<b>3. Ostatní technické výnosy očištěné od zajištění</b>		x	x	<b>3 142 221</b>	<b>2 856 967</b>
<b>4. Náklady na pojistná plnění očištěné od zajištění</b>		x	x	x	x
a) náklady na pojistná plnění	3.1.2	x	x	x	x
aa) hrubá výše		256 343	x	x	x
bb) podíl zajišťovatelů (-)		3 132	253 211	x	x
b) změna stavu rezervy na pojistná plnění		x	x	x	x
aa) hrubá výše		-155 560	x	x	x
bb) podíl zajišťovatelů (-)		7 650	-163 210	90 001	43 789
<b>7. Čistá výše provozních nákladů</b>		x	x	x	x
a) pořizovací náklady na pojistné smlouvy	3.1.1	x	9	x	x
c) správní režie	3.1.3	x	119 376	x	x
d) provize od zajišťovatelů a podíly na ziscích (-)		x	x	119 386	139 996
<b>8. Ostatní technické náklady očištěné od zajištění</b>		x	x	<b>2 932 927</b>	<b>2 693 216</b>
<b>10. Mezisoučet, zůstatek technického účtu k neživotnímu pojištění</b>		x	x	<b>26 059</b>	<b>42 096</b>

## VÝKAZ ZISKU A ZTRÁTY za rok končící 31. prosincem 2021 – dokončení (tis. Kč)

Legenda	Poznámka	Základna 2021	Mezisoučet 2021	Výsledek 2021	Výsledek 2020
<b>III. Netechnický účet</b>	<b>3.2</b>				
<b>1. Výsledek technického účtu k neživotnímu pojištění</b>		x	x	<b>26 059</b>	<b>42 096</b>
<b>3. Výnosy z investic</b>		x	x	x	x
b) výnosy z ostatních investic, se zvláštním uvedením těch, které pocházejí z ovládaných osob, v tom:		x	x	x	x
bb) výnosy z ostatních investic		57 198	57 198	x	x
c) změny hodnoty investic		x	0	x	x
d) výnosy z realizace investic		x	2 408 254	2 465 452	275 160
<b>5. Náklady na investice</b>		x	x	x	x
a) náklady na správu investic, včetně úroků		x	11 329	x	x
b) změny hodnoty investic		x	85 447	x	x
c) náklady spojené s realizací investic		x	2 339 437	2 436 213	209 909
<b>6. Převod výnosů z investic na technický účet neživotního pojištění</b>		x	x	<b>26 061</b>	<b>62 084</b>
7. Ostatní výnosy		x	x	138 049	44 037
8. Ostatní náklady		x	x	112 682	7 735
9. Daň z příjmů z běžné činnosti	3.2.3	x	x	10 424	14 135
10. Zisk z běžné činnosti po zdanění		x	x	44 180	67 430
15. Ostatní daně neuvedené v předcházejících položkách		x	x	135	166
<b>16. Zisk za účetní období</b>		x	x	<b>44 045</b>	<b>67 264</b>

# PŘÍLOHA účetní závěrky k 31. prosinci 2021

(Údaje v tis. Kč, není-li uvedeno jinak)

## 1 Důležité účetní metody a východiska pro přípravu účetní závěrky

### 1.1 Východiska pro vedení účetnictví a přípravu účetní závěrky

Při vedení účetnictví a přípravě účetní závěrky Kancelář postupovala v souladu se:

- zákonem č. 563/1991 Sb., o účetnictví, ve znění pozdějších předpisů,
- vyhláškou č. 502/2002 Sb., kterou se provádějí některá ustanovení zákona č. 563/1991 Sb., o účetnictví, ve znění pozdějších předpisů, pro účetní jednotky, které jsou pojišťovnami, ve znění pozdějších předpisů (dále také „vyhláška“),
- Českými účetními standardy pro účetní jednotky, které účtují podle vyhlášky č. 502/2002 Sb., ve znění pozdějších předpisů,
- dalšími souvisejícími předpisy.

Účetnictví je vedeno tak, aby účetní závěrka připravená na jeho základě podávala věrný a poctivý obraz předmětu účetnictví a finanční situace Kanceláře.

Účetní závěrka Kanceláře je připravená jako nekonsolidovaná.

### 1.2 Důležité účetní metody

#### 1.2.1 Účetní okruhy

Účtování operací Kanceláře je podle činností rozděleno do následujících samostatných účetních okruhů:

- pojištění odpovědnosti z provozu vozidla (dále také „pojištění odpovědnosti“);
- zákonné pojištění;
- fond zábrany škod;
- správa Kanceláře, tj. ostatní činnosti vymezené zákonem, resp. správní režie související se zabezpečením těchto ostatních činností (dále také „správa“).

#### 1.2.2 Hmotný a nehmotný majetek

Hmotný a nehmotný dlouhodobý majetek je oceňován pořizovacími cenami. Hmotný dlouhodobý majetek je majetek v hodnotě nad 80 tis. Kč a nehmotný dlouhodobý majetek je majetek v hodnotě nad 60 tis. Kč, přičemž současně musí být splněna podmínka doby použitelnosti delší než 1 rok.

Hmotným majetkem je také nábytek bez ohledu na pořizovací cenu.

Účetní odpisy jsou stanoveny na základě doby odepisování pro jednotlivé odpisové skupiny stanovené v zákoně č. 586/1992 Sb., o daních z příjmů, ve znění pozdějších předpisů. Odpisy se účtují měsíčně počínaje následujícím měsícem po dni, v němž byly splněny podmínky pro odepisování.

V následující tabulce jsou uvedeny metody a doby odepisování podle skupin majetku:

## Metody a doby odepisování podle skupin majetku

Majetek	Metoda	Doba odepisování
Software	Lineární	3 roky
Výpočetní technika	Lineární	3 roky
Nábytek	Lineární	5 let
Dlouhodobý nehmotný majetek vytvořený na zakázku Kanceláře	Lineární	Dle doby užívání sjednané smlouvou

Drobný hmotný majetek v pořizovací ceně do 80 tis. Kč a drobný nehmotný majetek v pořizovací ceně do 60 tis. Kč je účtován do nákladů v účetním období, ve kterém byl pořízen. Drobný hmotný a nehmotný majetek, jehož pořizovací cena je vyšší než 5 tis. Kč, je veden v podrozvahové evidenci. Vybrané předměty se vstupní cenou nižší než 5 tis. Kč jsou vedeny v podrozvahové evidenci a ve zvláštní operativní evidenci.

### 1.2.3 Investice – oceňování

Investice jsou oceňovány následujícím způsobem:

#### a) Oceňování k okamžiku uskutečnění účetního případu

Peněžní prostředky a pohledávky se oceňují při vzniku jejich jmenovitými hodnotami. Podíly a cenné papíry se oceňují pořizovacími cenami, přičemž součástí pořizovací ceny jsou i přímé náklady s pořízením související, které lze v okamžiku pořízení zjistit. Ostatní náklady související s pořízením cenných papírů, které není možné v okamžiku pořízení zjistit, se účtují přímo do nákladů.

U cenných papírů stejného druhu (ISIN) se při ocenění jejich úbytků používá cena zjištěná váženým aritmetickým průměrem.

#### b) Následné oceňování

Realizovatelné cenné papíry a deriváty jsou k poslednímu dni každého měsíce přečteny na reálnou hodnotu. U realizovatelných

cenných papírů se změna reálné hodnoty účtuje rozvahově na účet ostatních kapitálových fondů. U derivátů zajišťujících riziko pohybu devizových kurzů (ekonomické zajištění) se změna reálné hodnoty účtuje výsledkově do finančních výnosů či nákladů. Amortizace prémie či diskontu u dluhopisů se provádí metodou efektivní úrokové míry.

Reálná hodnota investic se stanovuje podle následujících kritérií:

- Pro určení zdroje cen je stanovena následující hierarchie priorit:
  - tržní ceny – ceny z burzy, čisté obchodní jmění, Composite Bloomberg Bond Trader (CBBT);
  - ceny vytvářející konsenzus na trhu – Bloomberg generic (BGN);
  - ocenění třetí stranou;
  - expertní ceny jako výstup interního modelu.
- Stanovení reálné hodnoty dluhopisů respektuje výše uvedenou hierarchii zdrojů. Ceny z veřejných zdrojů jsou použity, pokud jejich stáří nepřesahuje 14 kalendářních dnů. Pokud cena z veřejných zdrojů není k dispozici, popřípadě je starší než 14 kalendářních dnů, je tržní cena spočítána pomocí expertního interního modelu, který zohledňuje odpovídající „zero“ bezrizikovou křivku a kreditní rozpětí. Kreditní rozpětí je stanoveno oceňovací komisí externího správce aktiv.
- Pro stanovení reálné hodnoty podílových listů se použije aktuální hodnota čistého

obchodního jmění připadající na jeden podílový list zveřejněná manažerem fondu ke dni účetní závěrky. Pokud nebyla k tomuto dni hodnota podílového listu uveřejněna, použije se poslední známá uveřejněná hodnota.

- Pro stanovení reálné hodnoty měnových swapů, které slouží k zajištění rizika pohybu devizových kurzů, se použije současná hodnota očekávaných peněžních toků z tohoto swapu.
- Pro stanovení reálné hodnoty úrokových swapů, které slouží k zajištění rizika pohybu úrokových sazeb, se použije současná hodnota očekávaných peněžních toků z tohoto swapu.

Podíl s podstatným vlivem na majetkovou účastí je oceněn pořizovací cenou.

Pro stanovení hodnoty technického zhodnocení podnatých prostor je vycházeno ze smlouvou stanoveného ukončení podnájmu prostor k 31. prosinci 2028 a tím určené doby odpisování tak, aby technické zhodnocení bylo k tomuto datu plně odepsáno. Odpisy technického zhodnocení podnatých prostor jsou účtovány na netechnickém účtu. V rozvaze jsou kumulované odpisy (oprávky) vykázány jako součást zůstatkové účetní hodnoty staveb.

#### 1.2.4 Investice – postupy účtování

Úrokové výnosy z cenných papírů vyplývají v případě kupónových dluhopisů z emisních podmínek, v případě diskontovaných dluhopisů z rozdílu mezi jmenovitou hodnotou a pořizovací cenou a jsou po zohlednění amortizace diskontu či prémie účtovány ve věcné a časové souvislosti do ostatních výnosů z investic.

V případě prodeje investice se účtuje brutto metodou, tj. účetní hodnota investice se zaúčtuje do Nákladů spojených s realizací

a výnosy z prodeje se zaúčtují do výnosů z realizace investic.

Kancelář dále uzavírá tzv. buy-sell obchody, tj. nákupy cenných papírů se současně sjednaným zpětným prodejem. O těchto operacích je účtováno stejně jako o reverzních repo operacích ve smyslu vyhlášky č. 501/2002 Sb. pro banky a jiné finanční instituce.

#### 1.2.5 Opravné položky

Opravné položky vyjadřují přechodný pokles hodnoty jednotlivých aktiv a jsou v případě potřeby vytvářeny k pohledávkám a ostatním aktivům s výjimkou investic. Jejich výše je stanovena na základě posouzení rizik provedeného vedením Kanceláře.

#### 1.2.6 Trvalé nebo dlouhodobé snížení hodnoty aktiv

Společnost provádí k rozvahovému dni test trvalého nebo dlouhodobého snížení hodnoty aktiv, včetně realizovatelných cenných papírů. Trvalé nebo dlouhodobé snížení hodnoty dané-cho aktiva je promítnuto do výkazu zisku a ztráty.

#### 1.2.7 Daň z příjmů

Splatná daň se stanoví jako součin daňového základu a sazby daně z příjmů právnických osob platné v daném účetním období. Základ daně se snižuje o případné daňové ztráty z minulých účetních období.

Odložená daň vychází z veškerých dočasných rozdílů mezi účetní a daňovou hodnotou aktiv a pasiv, případně dalších dočasných rozdílů (daňová ztráta), s použitím očekávané daňové sazby platné pro období, ve kterém budou daňový závazek nebo pohledávka uplatněny.



O odložené daňové pohledávce se účtuje pouze v případech, kdy neexistuje pochybnost o jejím dalším daňovém uplatnění v následujících účetních obdobích.

### 1.2.8 Technické rezervy

O tvorbě technických rezerv se účtuje průběžně se souvztažným čerpáním garančního fondu. O čerpání rezerv se účtuje současně s výplatou pojistného plnění.

Metodika tvorby rezerv na pojistná plnění je upravena interní směrnici. Rezerva na známé, ale dosud nevyplacené újmy (RBNS rezerva) je tvořena a upravována v souladu s vývojem očekávaných závazků z každé neuzavřené pojistné události.

Vzhledem ke specifickým otevřených pojistných událostí ze zákonného pojištění odpovědnosti vytváří Kancelář také tzv. rezervu na doposud neuplatněné nároky ze stávajících pojistných událostí (IBNR rezerva). Výše této rezervy je stanovena statistickými metodami a je vykazována jako součást IBNR rezerv. Standardní rezerva na újmy vzniklé, ale dosud nenahlášené (IBNR rezerva) je vytvářena na základě pojistně-matematických a statistických metod.

RBNS i IBNR rezervy jsou primárně stanoveny v hrubé výši a při jejich rozdělení na vlastní vrub a hodnotu zajištění je zohledňován také efekt indexační doložky obsažené v zajištých smlouvách. Výše hodnoty zajištění je stanovena na základě ustanovení příslušných zajištých smluv, způsobů zúčtování se zajišťovateli a dále s přihlédnutím k principu opatrnosti. Kancelář vykazuje podíl zajišťitelů na rezervě na pojistná plnění. Nejméně jednou ročně je prováděna analýza návratnosti již uplatněných regresů. Na základě této analýzy odhaduje Kancelář dle vývoje vymožení z již vyplacených pojistných plnění předpokládanou výši

v budoucnu vymožitelných částek z objemů technických rezerv na pojistná plnění, o niž pak snižuje technické rezervy na pojistná plnění.

### 1.2.9 Garanční fond Kanceláře

Garanční fond Kanceláře (dále také „GF“) se tvoří z členských příspěvků pojistitelů, z příspěvků nepojištěných, z přijatých náhrad (regresní pohledávky), z pojistného za hraniční pojištění a z přijatého pojistného z titulu zákonného pojištění. GF je v účetnictví analyticky rozčleněn dle jednotlivých účetních okruhů.

S GF se průběžně zúčtovávají náklady a výnosy vymezené relevantními právními předpisy. Veškeré náklady a výnosy účtované na technických účtech s výjimkou nákladů na pojistná plnění (tyto náklady se projevují v GF v rámci tvorby rezerv), případného nulování záporného zůstatku GF, převodu výnosů z investic netechnického účtu a nákladů hrazených z dotace z FZŠ se zúčtovávají proti čerpání nebo tvorbě GF. Hospodářský výsledek je zúčtován s GF vždy v následujícím účetním období.

### 1.2.10 Členské příspěvky pojistitelů

Rozhodnutí o výši příspěvků členů přísluší shromáždění členů Kanceláře, nejde-li o odvodový příspěvek do fondu zábrany škod, jehož výše je stanovena zákonem.

Příspěvky členů určené na úhradu závazků tvoří GF. Ostatní příspěvky určené na financování dalších činností Kanceláře jsou účtovány do výnosů netechnického účtu. Poměrná část ostatních příspěvků je vždy na konci účetního období přeúčtována na technický účet – viz 1.2.15.

### 1.2.11 Příspěvky nepojištěných

Povinnost hradit příspěvek do GF vzniká vlastníkům nebo provozovatelům nepojištěných vozidel za každý den nepojištění. V návaznosti na legislativní vývoj úpravy příspěvku nepojištěných uplatňuje Kancelář dva typy nároku:

- na základě § 24c zákona pro období od 1. ledna 2009 do 31. prosince 2014 (od 1. ledna 2015 zrušeno),
- na základě § 4 zákona pro období od 1. ledna 2018 (opětovně zavedeno).

Kancelář o těchto pohledávkách účtuje vzhledem k jejich charakteru co do nejistoty jejich úhrady až v okamžiku a ve výši inkasa. Tyto příspěvky jsou vykazovány v položce ostatních technických výnosů.

### 1.2.12 Regresní pohledávky

Regresní pohledávky Kanceláře za jinými subjekty lze obecně rozlišit na dvě základní skupiny:

- regresní pohledávky za zákonem určenými subjekty majícími povinnost k úhradě újmy způsobené provozem nepojištěného vozidla, nejvýše však jednu třetinu toho, co Kancelář plnila (maximálně 300 tis. Kč). Návratnost je značně nejistá díky nízké solventnosti povinných subjektů a lze ji kvantifikovat pouze obecně s využitím statistických metod v rámci většího souboru pohledávek. O takto vzniklé pohledávce se účtuje v souladu s bodem 1.2.8,
- regresní pohledávky za pojistiteli, jinými kancelářemi, resp. garančními fondy, jejichž návratnost je díky solventnosti takových subjektů velmi vysoká a blíží se 100%. O těchto pohledávkách se účtuje v okamžiku jejich uplatnění.

### 1.2.13 Předepsané a zasloužené hrubé pojistné z hraničního pojištění

Předepsané a zasloužené hrubé pojistné zahrnuje veškeré částky splatné v běžném účetním období podle uzavřených pojistných smluv hraničního pojištění.

Kancelář podle ustanovení vyhlášky č. 502/2002 Sb. pojistné hraničního pojištění časově nerozlišuje.

### 1.2.14 Fond zábrany škod

V souladu se zákonem vytváří Kancelář fond zábrany škod (dále také „FZŠ“). Do FZŠ odvádějí členské pojišťovny nejméně 3% z ročního přijatého pojistného z pojištění odpovědnosti z provozu vozidla.

Kromě prostředků z odvodů členských pojišťoven je FZŠ dále tvořen z výnosů z investování dočasně volných prostředků tohoto fondu, vrácených poskytnutých prostředků, eventuálně z dotací z prostředků Kanceláře do tohoto fondu. Kancelář může také rozhodnout o odvodu prostředků z garančního fondu do FZŠ, a to až do výše rozdílu mezi jeho příjmy a výdaji za uplynulý kalendářní rok, přičemž je potřeba zohlednit jeho dosud nevyplacené závazky. O tvorbě fondu se účtuje jako o zvýšení zůstatku, o použití fondu se účtuje jako o snížení zůstatku.

Příspěvky členů jsou účtovány rozvahově do období, se kterým věcně a časově souvisejí.

O operacích plynoucích z použití prostředků fondu zábrany škod, poskytnutí finančních prostředků z FZŠ nebo zápůjčky do výše přijatých příspěvků se účtuje v okamžiku poskytnutí prostředků.

O operacích plynoucích z investování dočasně volných prostředků fondu zábrany škod je účtováno shodně jako o investicích (viz bod 1.2.4).

Náklady týkající se správy (s výjimkou nákladů na investování, resp. půjčování dočasně volných prostředků) fondu zábrany škod jsou účtovány na účty správní režie a účet ostatní náklady v souladu s interní směrnicí Kanceláře.

### 1.2.15 Rozdělení výnosů a nákladů mezi technický účet a netechnický účet

Na účtech technického účtu neživotního pojištění se účtuje o nákladech (v účtových skupinách 50 a 51) a výnosech (v účtových skupinách 60 a 61) z okruhu pojištění odpovědnosti a z okruhu zákonného pojištění.

Náklady spojené s pojištěním odpovědnosti jsou prvotně účtovány na účty 512 „účet správní režie“ a 558 „ostatní náklady“ v okruhu správa a následně měsíčně dle interní metodiky realokovány do okruhu pojištění odpovědnosti na účet 518 „ostatní technické náklady“, kde jsou zároveň zúčtovány s garančním fondem.

Výnosy a náklady z investic se účtují na netechnický účet příslušného účetního okruhu činnosti, se kterou souvisejí. Převážná část rozdílů mezi výnosy a náklady z investic je k rozvahovému dni převedena na technický účet neživotního pojištění.

O nákladech (účtové skupiny 55 až 57) a výnosech (účtové skupiny 65 až 67) správy Kanceláře se účtuje na účtech netechnického účtu.

Členské příspěvky na správu, které jsou prvotně zaúčtovány do ostatních výnosů na netechnický účet, jsou přeúčtovány

poměrnou částí na technický účet 618 „ostatní technické výnosy – příspěvky“. Poměrná část převáděného příspěvku se zjistí na základě poměru nákladů v okruhu správa zaúčtovaných na technický účet k celkovému součtu nákladů na správní režii a ostatních nákladů v okruhu správa.

### 1.2.16 Náklady na pojistná plnění

Náklady na pojistná plnění se účtují v okamžiku uznání uplatněného nároku na plnění poškozeným a zahrnují i náklady Kanceláře spojené s likvidací pojistných událostí. Náklady na pojistná plnění se snižují o refundace a přijaté úhrady postěžních pohledávek.

### 1.2.17 Pořizovací náklady na pojistné smlouvy

Pořizovací náklady na pojistné smlouvy představují náklady Kanceláře na zprostředkovatelské služby vynaložené na prodej hraničního pojištění.

### 1.2.18 Přepočty cizích měn

Transakce prováděné během roku jsou přepočteny kurzem České národní banky, který je platný k okamžiku uskutečnění účetního případu. Kancelář provádí přecenění technických rezerv všech pojistných událostí v cizí měně každý pracovní den. Kurzové rozdíly jsou standardně účtovány do ostatních nákladů nebo do ostatních výnosů. V případě kurzových rozdílů vztahujících se k investicím jsou tyto součástí přecenění investic na reálnou hodnotu. V případě kurzových rozdílů vztahujících se k technickým rezervám jsou tyto vykázány v rámci změny stavu technických rezerv.

### 1.3 Změny účetních metod a postupů

V roce 2021 došlo k následujícím změnám účetních metod:

- Do dlouhodobého hmotného majetku je zařazován majetek v hodnotě nad 80 tis. Kč (do 31. prosince 2020: 40 tis. Kč).
- Technické zhodnocení, pokud převýšilo v úhrnu za zdaňovací období u jednotlivého

hmotného majetku částku 80 tis. Kč, zvyšuje pořizovací cenu příslušného dlouhodobého majetku (do 31. prosince 2020: 40 tis. Kč).

Změna účetní metody nemá významný dopad na hodnoty vykazované v minulých obdobích, proto není v účetních výkazech za minulá období reflektována.

## 2 Doplnující údaje k rozvaze

### 2.1 Dlouhodobý nehmotný majetek

	2021			2020		
	Pořizovací cena	Oprávký	Zůstatková hodnota	Pořizovací cena	Oprávký	Zůstatková hodnota
Počáteční zůstatek	750	-221	529	369	-188	181
Přírůstky	453	-173	280	381	-33	348
Úbytky	0	0	0	0	0	0
<b>Konečný zůstatek</b>	<b>1 203</b>	<b>-394</b>	<b>809</b>	<b>750</b>	<b>-221</b>	<b>529</b>

### 2.2 Investice – podíly s podstatným vlivem

	Podíl na základním kapitálu (%)	Pořizovací cena	Reálná hodnota	Celková výše základního kapitálu	Celková výše vlastního kapitálu	Hospodářský výsledek za účetní období
<b>31. prosince 2021</b>						
SUPIN s. r. o.	50	200	16 411	400	32 821	3 217
<b>31. prosince 2020</b>						
SUPIN s. r. o.	50	200	14 802	400	29 604	4 550

Společnost SUPIN s.r.o. byla založena dne 13. října 2010 za účelem věcné i nákladové optimalizace poskytování IT služeb a podpory společníkům SUPINu. Od 1. ledna 2012 navíc poskytuje společníkům ekonomicko-správní, pojistně-matematické

a analytické činnosti. Procentuální výše vlastnického podílu je shodná s hlasovacími právy. Pro účely odhadu reálné hodnoty majetkové účasti byl použit podíl na výši vlastního kapitálu společnosti SUPIN k 31. prosinci daného roku.

## 2.3 Investice – jiné investice

	31. 12. 2021		31. 12. 2020	
	Pořizovací cena	Tržní hodnota	Pořizovací cena	Tržní hodnota
Dluhové cenné papíry	4 558 514	4 395 107	3 675 777	3 712 941
Podílové fondy	97 297	118 505	109 562	116 514
Ostatní investice	532 917	532 824	1 101 364	1 101 081
<b>Celkem</b>	<b>5 188 728</b>	<b>5 046 436</b>	<b>4 886 703</b>	<b>4 930 536</b>

### 2.3.1 Měnová struktura investic

Měna	Dluhové cenné papíry		Podílové fondy, akcie		Depozita a ostatní investice	
	31. 12. 2021	31. 12. 2020	31. 12. 2021	31. 12. 2020	31. 12. 2021	31. 12. 2020
CZK	3 621 065	2 855 114	0	0	508 983	1 063 129
EUR	675 030	713 041	26 199	57 024	23 850	21 171
USD	99 012	127 734	92 306	59 490	-9	16 358
PLN	0	17 052	0	0	0	423
<b>Celkem</b>	<b>4 395 107</b>	<b>3 712 941</b>	<b>118 505</b>	<b>116 514</b>	<b>532 824</b>	<b>1 101 081</b>

## 2.4 Ostatní pohledávky

	31. 12. 2021	31. 12. 2020
Pohledávky z příspěvků pojistitelů	37 554	30 956
Daně	0	534
Ostatní pohledávky	38 947	30 824
<b>Celkem</b>	<b>76 501</b>	<b>62 314</b>

Pohledávky z příspěvků pojistitelů obsahují předepsanou první splátku příspěvků na správní režii pro rok 2022.

„Ostatní pohledávky“ obsahují úvěr poskytnutý společnosti SUPIN s.r.o., ve které vykonává Kancelář podstatný vliv (viz bod 2.2). Úvěr byl poskytnutý na základě smlouvy ze dne 30. května 2013. K 31. prosinci 2021 činila nesplacená jistina 20 mil. Kč (31. prosince 2020: 25 mil. Kč). Úvěr je splatný nejpozději 31. května 2024 a je úročen ve výši

průměrného 12M PRIBORu plus 1%. Úvěr není smluvně zajištěn. Dále obsahuje položka „ostatní pohledávky“ zejména zálohy na IT a ekonomické služby ve výši 9 900 tis. Kč (31. prosince 2020: 0 tis. Kč), pohledávku z peněžního zajištění ve výši 7 209 tis. Kč (31. prosince 2020: 0 tis. Kč) a zálohy poskytnuté z titulu zákonného pojištění odpovědnosti za škodu způsobenou provozem motorového vozidla. K 31. prosinci 2021 činila výše těchto záloh 1 787 tis. Kč (31. prosince 2020: 5 758 tis. Kč).

Kancelář neevidovala v roce 2021 ani v roce 2020 žádné pohledávky, jejichž zbytková splatnost k rozvahovému dni přesahovala 5 let, ani žádné pohledávky po splatnosti.

## 2.5 Dlouhodobý hmotný majetek, jiný než pozemky a stavby, a zásoby

Movité věci	2021			2020		
	Pořizovací cena	Oprávký, opravné položky	Zůstatková hodnota	Pořizovací cena	Oprávký, opravné položky	Zůstatková hodnota
Počáteční zůstatek	2 937	-1 808	1 129	2 937	-1 384	1 553
Přírůstky	8	-424	-416	0	-424	-424
Úbytky	0	0	0	0	0	0
<b>Konečný zůstatek</b>	<b>2 945</b>	<b>-2 232</b>	<b>713</b>	<b>2 937</b>	<b>-1 808</b>	<b>1 129</b>

## 2.6 Přejídné účty aktiv

V „ostatních přejídných účtech aktiv“ je zachycena především splátka členů Kanceláře do fondu zábrany škod

za 4. čtvrtletí roku 2021 ve výši 204 707 tis. Kč (31. prosince 2020: 196 784 tis. Kč), která byla splatná do 31. ledna 2022.

## 2.7 Vlastní kapitál

	31. 12. 2021	31. 12. 2020
Ostatní kapitálové fondy, z toho:	-189 455	42 363
- z dluhových cenných papírů	-209 194	44 962
- z podílových listů	19 739	6 734
- odložená daň k ostatním kapitálovým fondům	0	-9 333
Zisk běžného účetního období	44 045	67 264
<b>Celkem</b>	<b>-145 410</b>	<b>109 627</b>

Změny reálné hodnoty realizovatelných cenných papírů jsou účtovány rozvahově proti účtu ostatních kapitálových fondů.

ČKP jakožto subjekt zřízený zákonem nemá žádný základní kapitál. Vlastní kapitál je tvořen pouze ostatními kapitálovými fondy a výsledkem hospodaření běžného účetního období. Záporný kapitál vznikl v důsledku

růstu úrokových sazeb, který měl negativní dopad na přecenění držených státních dluhopisů. Schopnost ČKP nadále pokračovat ve své činnosti a plnit své závazky není záporným kapitálem nijak ovlivněna.

Hospodářský výsledek je v následujícím účetním období zúčtován s garančním fondem (viz bod 2.10).

## 2.8 Rezervy na pojistná plnění

	31. 12. 2021	31. 12. 2020
<b>Rezervy na pojištění odpovědnosti z provozu vozidla</b>		
Rezervy RBNS	687 011	713 217
Rezervy IBNR	546 668	514 359
Hodnota zajištění	-30 397	-22 625
<b>Rezervy na zákonné pojištění</b>		
Rezervy RBNS	893 766	1 013 617
Rezervy IBNR	59 950	104 640
Hodnota zajištění	-29 000	-32 000
<b>Celkem</b>	<b>2 127 998</b>	<b>2 291 208</b>

## 2.9 Věřitelé

	31. 12. 2021	31. 12. 2020
Garanční fond Kanceláře	2 687 712	2 166 611
Fond zábrany škod	900 013	879 435
Závazky z operací přímého pojištění	333	438
Závazky z operací zajištění	535	329
Ostatní závazky	103 748	108 684
<b>Celkem</b>	<b>3 692 341</b>	<b>3 155 497</b>

Ostatní závazky obsahují zejména přeplatky z regresů, z titulu příspěvku nepojištěných či platby poukázané předem ve výši 52 335 tis. Kč (31. prosince 2020: 35 700 tis. Kč), závazky z obchodních vztahů ve výši 27 494 tis. Kč (31. prosince 2020: 20 220 tis. Kč), závazky z nevyplacených mezd ve výši 4 022 tis. Kč

(31. prosince 2020: 2 998 tis. Kč) a závazek z daně z příjmů právnických osob ve výši 528 tis. Kč (31. prosince 2020: 11 973 tis. Kč).

Kancelář neevidovala v roce 2021 ani v roce 2020 žádné závazky, jejichž zbytková splatnost k rozvahovému dni přesahovala 5 let.

## 2.10 Garanční fond Kanceláře

	2021	2020
<b>Počáteční zůstatek k 1. 1. daného roku</b>	<b>2 166 611</b>	<b>1 622 632</b>
<b>Tvorba garančního fondu z titulu odpovědnosti z provozu vozidla</b>		
Zúčtování hospodářského výsledku předchozího roku	46 516	52 543
Čerpání rezerv na pojistná plnění	34 184	84 125
Inkasa z titulu úhradové povinnosti	662 772	619 538
Přijaté náhrady za poskytnutá pojistná plnění	52 451	72 700
Vymožené náhrady nákladů na správní řízení	66 962	33 915
Odpis pohledávky za zajištění	2 624	1 079
<b>Tvorba GF z titulu zákonného pojištění</b>		
Čerpání rezerv na pojistná plnění	1 813 797	1 587 475
Hodnota zajištění pojistných plnění	508	0
Zúčtování hospodářského výsledku předchozího roku	21 092	12 960
<b>Tvorba GF z titulu hraničního pojištění</b>		
Předepsané pojistné	91	46
<b>Tvorba GF z titulu správního režie</b>		
Poměrná část členských příspěvků související s pojišťovací činností	116 740	137 932
Zúčtování hospodářského výsledku předchozího roku	0	1 889
<b>Tvorba GF celkem</b>	<b>2 817 737</b>	<b>2 604 202</b>
<b>Čerpání garančního fondu z titulu odpovědnosti z provozu vozidla</b>		
Tvorba rezerv na pojistná plnění a náklady na pojistná plnění	-290 698	-337 247
Služby a ostatní poplatky	-4 640	-5 828
Zajistné	-16 100	-16 000
Náklady z titulu úhradové povinnosti	-139 603	-109 219
Převod části přebytku GF do FZŠ	-23 000	-20 000
<b>Čerpání GF z titulu zákonného pojištění</b>		
Tvorba rezerv na pojistná plnění a náklady na pojistná plnění	-1 702 868	-1 451 312
Hodnota zajištění pojistných plnění	0	-609
<b>Čerpání GF z titulu hraničního pojištění</b>		
Vyplacené provize	-9	-5
<b>Čerpání GF z titulu správního režie</b>		
Správní režie související s pojišťovací činností	-119 374	-120 003
Zúčtování hospodářského výsledku předchozího roku	-344	0
<b>Čerpání GF celkem</b>	<b>-2 296 636</b>	<b>-2 060 223</b>
<b>Konečný zůstatek k 31. 12. daného roku</b>	<b>2 687 712</b>	<b>2 166 611</b>



## 2.11 Fond zábrany škod

	2021	2020
<b>Počáteční zůstatek k 1. 1. daného roku</b>	<b>879 435</b>	<b>792 475</b>
Vyplacené prostředky	-847 833	-737 322
Vrácené prostředky	6 019	6 216
Platba příspěvků pojišťovnami	849 890	805 825
Administrativní a organizační náklady	-13 839	-10 469
Výnosy z dočasně volných finančních prostředků	3 341	2 710
Převod části přebytku GF do fondu FZŠ	23 000	20 000
<b>Konečný zůstatek k 31. 12. daného roku</b>	<b>900 013</b>	<b>879 435</b>

V souladu s rozhodnutím správní rady ze dne 18. listopadu 2021 byla převedena část přebytku garančního fondu do prostředků fondu zábrany škod rozdělovaných v roce 2022.

## 2.12 Přechodné účty pasiv

Výnosy příštích období obsahují zejména předpis první splátky členských příspěvků na správní režii pro rok 2022 ve výši 29 419 tis. Kč (31. prosince 2020: 29 064 tis. Kč). Výdaje příštích období obsahují zejména nájemné v budově Main Point Pankrác ve výši 1 524 tis. Kč

(31. prosince 2020: 1 737 tis. Kč). Dohadné položky pasivní jsou tvořeny zejména dohodnou položkou na nevyčerpanou dovolenou a nevyfakturovanými službami inkasních partnerů.

### 3 Doplnující údaje k výkazu zisku a ztráty

#### 3.1 Technický účet k neživotnímu pojištění

	2021	2020
Zasloužené pojistné snížené o pořizovací náklady (viz bod 3.1.1)	82	41
Převod finančního umístění z netechnického účtu – pojištění odpovědnosti	13 829	37 317
Převod finančního umístění z netechnického účtu – zákonné pojištění	12 232	24 767
Převod příspěvků členů na správní režii související s pojišťovací činností	116 740	137 932
Inkasa z titulu úhradové povinnosti	662 772	619 538
Vymožené náhrady nákladů na správní řízení	66 962	33 915
Čerpání garančního fondu	2 295 746	2 065 582
Náklady na pojistná plnění (netto) (viz bod 3.1.2)	-253 211	-260 800
Změna stavu technických rezerv (netto)	163 210	217 011
Správní režie (viz bod 3.1.3)	-119 376	-139 991
Platby zajištěného	-16 100	-16 000
Služby a ostatní poplatky	-4 640	-5 828
Náklady z titulu pojištění odpovědnosti z provozu vozidla	-139 603	-109 219
Tvorba garančního fondu	-2 772 584	-2 562 169
<b>Výsledek technického účtu před zdaněním</b>	<b>26 059</b>	<b>42 096</b>

#### 3.1.1 Zasloužené pojistné snížené o pořizovací náklady – hraniční pojištění

	2021	2020
Předepsané pojistné	91	46
Pořizovací náklady na pojistné smlouvy	-9	-5
<b>Celkem</b>	<b>82</b>	<b>41</b>

Veškeré pojistné bylo vybráno na území České republiky.

#### 3.1.2 Náklady na pojistná plnění

	2021	2020
Náklady na pojistná plnění odpovědnosti z provozu vozidla	205 731	194 558
Náklady na pojistná plnění zákonného pojištění	50 612	66 712
Hodnota zajištění k plnění odpovědnosti z provozu vozidla	-2 624	-1 079
Hodnota zajištění k plnění zákonného pojištění	-508	609
<b>Celkem čistá výše</b>	<b>253 211</b>	<b>260 800</b>

Analýza vývoje škodní rezervy:

	2021		2020	
	Zákonné pojištění	Odpovědnost z provozu vozidla	Zákonné pojištění	Odpovědnost z provozu vozidla
Stav brutto rezervy na pojistná plnění k 1. lednu	1 118 257	1 227 576	1 322 132	1 236 181
Výplaty pojistných plnění za škody vzniklé před 1. lednem	50 612	144 303	66 712	138 906
Stav brutto rezervy na pojistná plnění k 31. prosinci z kmene k 1. lednu	953 716	901 140	1 118 257	887 913
<b>Run-off rezerv na pojistná plnění</b>	<b>113 929</b>	<b>182 133</b>	<b>137 163</b>	<b>209 362</b>

### 3.1.3 Technický účet – správa Kanceláře

	Alokováno do ostatních technických nákladů		Správní režie		Zúčtováno s fondem zábrany škod	
	2021	2020	2021	2020	2021	2020
Osobní náklady	14 824	11 096	28 645	28 178	3 629	3 116
Odpisy HIM, včetně úbytku hodnoty technického zhodnocení	158	144	246	258	21	21
Odpisy nehmotného majetku	64	12	100	20	9	1
Služby a spotřeba materiálu	54 628	49 519	90 041	110 292	10 066	7 166
Ostatní náklady	205	675	344	1 243	45	97
<b>Celkem</b>	<b>69 879</b>	<b>61 446</b>	<b>119 376</b>	<b>139 991</b>	<b>13 770</b>	<b>10 401</b>

Náklady prvotně zaúčtované na účty správní režie a ostatní náklady jsou alokovány poměrnou částí, která souvisí s agendou příspěvku nepojištěných do GF, na účet ostatních technických nákladů.

Náklady prvotně zaúčtované na účty správní režie jsou alokovány poměrnou částí, která souvisí s administrativním a organizačním zajištěním činnosti Komise fondu zábrany škod, do okruhu FZŠ, kde jsou zúčtovány s fondem zábrany škod.

	Alokováno do ostatních technických nákladů		Správní režie		Přímé náklady příspěvku nepojištěných do garančního fondu	
	2021	2020	2021	2020	2021	2020
Technické náklady	-69 879	-61 446	-119 376	-139 991	-69 724	-47 773
Technické výnosy – zúčtování s garančním fondem	69 879	61 446	119 376	120 006	69 724	47 773
<b>Výsledek technického účtu – správa Kanceláře před zdaněním</b>	<b>0</b>	<b>0</b>	<b>0</b>	<b>-19 985</b>	<b>0</b>	<b>0</b>

## 3.2 Netechnický účet

### 3.2.1 Netechnický účet – správa Kanceláře

	2021	2020
Ostatní náklady	-1 222	-604
Ostatní výnosy	829	20 109
Ostatní výnosy – příspěvky	1 274	813
<b>Výsledek netechnického účtu – správa Kanceláře před zdaněním</b>	<b>881</b>	<b>20 318</b>

V ostatních výnosech je obsažen zejména úrok z úvěru poskytnutého společností SUPIN s.r.o. ve výši 810 tis. Kč (2020: 119 tis. Kč).

Ostatní výnosy – příspěvky představují příspěvky členů Kanceláře určené

na financování dalších činností Kanceláře. Výše příspěvků vykázanych na netechnickém účtu souvisí s vývojem nákladovosti a je v souladu s účetními postupy uvedenými v bodu 1.2.15.

## 3.2.2 Netechnický účet – ostatní činnost Kanceláře

	2021	2020
<b>Náklady</b>		
Náklady na investice	-2 350 766	-209 909
Tvorba FZŠ ve výši výnosů z investování dočasně volných prostředků	-110 367	-5 928
Kurzové náklady	-308	-404
Náklady na přecenění investic	-85 447	0
Bankovní poplatky	-513	-515
Ostatní náklady	-281	-285
<b>Náklady celkem</b>	<b>-2 547 682</b>	<b>-217 041</b>
<b>Výnosy</b>		
Výnosy z investic	2 465 452	215 598
Použití FZŠ ve výši nákladů na investování dočasně volných prostředků	107 026	3 217
Ostatní výnosy související s vymáháním pohledávek	28 691	17 888
Kurzové výnosy	10	20
Výnosy z bankovních účtů	228	1 991
Výnosy z přecenění investic	0	59 562
<b>Výnosy celkem</b>	<b>2 601 407</b>	<b>298 276</b>
<b>Převod finančního umístění na technický účet</b>		
Pojištění odpovědnosti	-13 829	-37 317
Zákonné pojištění	-12 232	-24 767
<b>Převod finančního umístění na technický účet celkem</b>	<b>-26 061</b>	<b>-62 084</b>
<b>Výsledek netechnického účtu – ostatní činnost Kanceláře před zdaněním</b>	<b>27 664</b>	<b>19 151</b>

Tvorba a použití FZŠ ve výši výnosů a nákladů z investování dočasně volných prostředků je v položkách netechnického účtu vykazováno v souladu s účetními postupy uvedenými v bodu 1.2.15.

Do výsledku „netechnického účtu – ostatní činnost Kanceláře“ před zdaněním se nezahrnuje daň z příjmů z běžné činnosti.

### 3.2.3 Daň z příjmů

Za rok 2021 činí daňová povinnost daně z příjmů právnických osob mimo daně ze samostatného základu daně 9 811 tis. Kč (2020: 14 195 tis. Kč).

Kancelář v roce 2021 realizovala dividendový výnos z investic ve výši 80 tis. Kč (2020: 62 tis. Kč), který nevstupuje do základu daně, ale podléhá zvláštní sazbě daně z příjmů. Vypočtená daňová povinnost z tohoto výnosu činila 12 tis. Kč (2020: 9 tis. Kč).

Kancelář eviduje k 31. prosinci 2021 dočasné rozdíly mezi daňovou a účetní hodnotou aktiv a pasiv u následujících položek:

- dlouhodobý majetek ve výši 526 tis. Kč (2020: 361 tis. Kč),

- cenné papíry oceňované reálnou hodnotou proti ostatním kapitálovým fondům ve výši 189 608 tis. Kč (2020: -49 120 tis. Kč).

K 31. prosinci 2021 z výše zmíněných dočasných rozdílů vychází odložená daňová pohledávka ve výši 36 025 tis. Kč (2020: závazek 9 264 tis. Kč). Z důvodu opatrnosti nebylo o odložené daňové pohledávce účtováno. Odložený daňový závazek zaúčtovaný k 31. prosinci 2020 byl na začátku roku 2021 plně odúčtován.

Při výpočtu odložené daně byla použita sazba 19 % (2020: 19 %).

## 4 Ostatní informace

### 4.1 Průměrný počet zaměstnanců a osobní náklady

#### Zaměstnanci

	2021	2020
Průměrný přepočtený stav zaměstnanců	38	37
- z toho: vedoucí zaměstnanci	8	7

#### Osobní náklady

	2021	2020
Mzdové náklady	34 856	31 309
- z toho: vedoucí zaměstnanci	14 230	11 566
Sociální a zdravotní pojištění	10 982	10 063
- z toho: vedoucí zaměstnanci	4 272	3 609
Ostatní osobní náklady	1 260	1 018
<b>Celkem</b>	<b>47 098</b>	<b>42 390</b>

Osobní náklady jsou alokovány poměrnou částí, která souvisí s administrativním a organizačním zajištěním činnosti Komise fondu zábrany škod, do okruhu FZŠ, kde jsou zúčtovány s fondem zábrany škod.

### 4.2 Odměny členům správní rady, kontrolní komise a statutárnímu auditorovi

Kancelář neposkytl žádnou odměnu, zálohy ani půjčky členům správní rady ani členům kontrolní komise.

	2021	2020
Audit statutární účetní závěrky	366	357
Audit výroční zprávy fondu zábrany škod	91	91
Příprava přiznání k dani z příjmu právnických osob	105	107
<b>Celkem</b>	<b>562</b>	<b>555</b>

### 4.3 Transakce se spřízněnými osobami

#### Pohledávky a závazky

	Pohledávky k 31. 12.		Závazky k 31. 12.	
	2021	2020	2021	2020
Česká asociace pojišťoven	4	2	270	1 217
SUPIN s. r. o.	29 921	25 039	12 459	7 061
Kancelář ombudsmana ČAP z. ú.	0	0	0	0
<b>Celkem</b>	<b>29 925</b>	<b>25 041</b>	<b>12 729</b>	<b>8 278</b>

#### Tržby za služby a přijaté služby

	Tržby za služby za rok		Přijaté služby za rok	
	2021	2020	2021	2020
Česká asociace pojišťoven	0	0	1 662	3 266
SUPIN s. r. o.	0	0	92 322	86 421
Kancelář ombudsmana ČAP z. ú.	0	0	0	0
<b>Celkem</b>	<b>0</b>	<b>0</b>	<b>93 984</b>	<b>89 687</b>

### 4.4 Závazky a pohledávky nevykázané v rozvaze

#### Nominální a reálné hodnoty pevných termínových operací

	31. 12. 2021			31. 12. 2020		
	Pohledávky	Závazky	Reálná hodnota	Pohledávky	Závazky	Reálná hodnota
<b>Termínové měnové operace</b>	<b>937 767</b>	<b>916 595</b>	<b>17 677</b>	<b>995 604</b>	<b>957 049</b>	<b>37 952</b>
CZK	937 767			995 604		
EUR		723 426	17 687		755 856	21 171
USD		193 169	-10		183 928	16 358
PLN					17 265	423
<b>Úrokové swapy</b>	<b>2 513 550</b>	<b>2 513 550</b>	<b>-40 760</b>	<b>775 000</b>	<b>775 000</b>	<b>24 412</b>
<b>Celkem</b>	<b>3 451 317</b>	<b>3 430 145</b>	<b>-23 083</b>	<b>1 770 604</b>	<b>1 732 049</b>	<b>62 364</b>

Podrozvahové pohledávky a závazky představují nominální (smluvní) nediskontované hodnoty.



Níže uvedené údaje představují alokaci nominálních hodnot jednotlivých typů finančních derivátů k jejich zbytkovým dobám do splatnosti:

	Do 3 měsíců	Od 3 měsíců do 1 roku	Od 1 roku do 5 let	Nad 5 let	Celkem
<b>K 31. 12. 2021</b>					
Termínové měnové operace (pohledávky)		937 767			<b>937 767</b>
Termínové měnové operace (závazky)		916 595			<b>916 595</b>
Úrokové swapy (pohledávky)	500 000		1 512 550	501 000	<b>2 513 550</b>
Úrokové swapy (závazky)	500 000		1 512 550	501 000	<b>2 513 550</b>
<b>K 31. 12. 2020</b>					
Termínové měnové operace (pohledávky)		995 604			<b>995 604</b>
Termínové měnové operace (závazky)		957 049			<b>957 049</b>
Úrokové swapy (pohledávky)		275 000	500 000		<b>775 000</b>
Úrokové swapy (závazky)		275 000	500 000		<b>775 000</b>

Kromě výše uvedených podkladových hodnot měnových a úrokových swapů neeviduje Kancelář žádné další podmíněné závazky ani významné pohledávky.

#### 4.5 Následné události

K datu sestavení účetní závěrky nejsou vedení společnosti známy žádné významné následné události, které by ovlivnily účetní závěrku k 31. prosinci 2021.

Probíhající ruská invaze na Ukrajinu a s ní související sankce namířené proti Ruské federaci mohou mít dopad na evropskou i globální ekonomiku. Tyto obecné ekonomické dopady není možné v tuto chvíli spolehlivě odhadnout.

Vzhledem k aktuálnímu dění nebudou majitelé nepojištěných vozidel s ukrajinskými registračními značkami v České republice po dobu šesti měsíců od vstupu vozidla do Evropské unie ze strany ČKP nijak

postihováni. V případě zavinění škody nepojištěným vozidlem bude tato škoda uhrazena z garančního fondu bez uplatnění práva regresu. Na prostředky garančního fondu neočekáváme významný dopad.

Účetní jednotka nemá žádnou významnou expozici vůči Ukrajině, Rusku nebo Bělorusku.

K datu sestavení účetní závěrky není ovlivněna schopnost účetní jednotky nadále pokračovat ve své činnosti.

Účetní závěrka, která obsahuje rozvahu, výkaz zisku a ztráty a přílohu s doplňujícími informacemi, byla sestavena dne 31. března 2022.



**Ing. Roman Juráš**  
předseda správní rady  
Česká kancelář pojistitelů

## Výroční zpráva České kanceláře pojistitelů 2021

### Sazba

Přemysl Šiffel

ART Publishing

[www.artpublishing.cz](http://www.artpublishing.cz)



**Výroční zpráva ČKP 2021 se nachází na:**  
**<https://www.ckp.cz/o-nas/vyrocní-zpravy>**