



Česká kancelář
pojistitelů



Výroční zpráva

2023

Identifikační údaje

Název:	Česká kancelář pojistitelů
Právní forma:	Právníká osoba zřízená zákonem č. 168/1999 Sb., o pojištění odpovědnosti z provozu vozidla
Identifikační číslo:	700 99 618
Daňové identifikační číslo:	CZ699002538
Obchodní rejstřík:	Zápis v obchodním rejstříku vedeném Městským soudem v Praze, oddíl A, vložka 49763
Datum vzniku:	Kancelář byla zřízena <i>de iure</i> 30. července 1999 vyhlášením zákona č. 168/1999 Sb., o pojištění odpovědnosti z provozu vozidla, <i>de facto</i> 22. října 1999 svoláním prvního shromáždění členů
Sídlo:	Milevská 2095/5, Krč 140 00 Praha 4
Telefon:	+420 221 413 111
E-mail:	info@ckp.cz
Web:	www.ckp.cz www.1224.cz www.fondzabranyskod.cz

Obsah

- 4 Úvodní slovo předsedy správní rady
- 6 Úvodní slovo výkonného ředitele
- 8 Základní představení Kanceláře, strategie a vize
- 10 Činnost Kanceláře v roce 2023
- 20 Obecné informace

- 25 Účetní závěrka za rok 2023

Úvodní slovo předsedy správní rady



Fungování České kanceláře pojistitelů (ČKP) ve všech oblastech její činnosti potvrdilo její význam pro trh, klienty i státní správu. Během každodenní činnosti jsme obstáli v plnění našich závazků. Naše práce byla opět oceněna důležitými partnery v Hasičském záchranném sboru ČR, Policii ČR a samozřejmě mezi členskými pojišťovnami. Svoji velmi důležitou roli v loňském roce opět sehrál i fond zábrany škod, který je již zcela přirozenou součástí činnosti ČKP a významně přispívá právě HZS a integrovanému záchrannému systému na projekty zlepšující bezpečnost na českých silnicích i informovanost účastníků silničního provozu.

Kromě běžné agendy se naše činnost v roce 2023 rozrostla i o další aktivity a zákonné povinnosti. Jde například o zavedení registru zdravotního pojištění cizinců sloužícího zdravotnickým zařízením pro rychlé ověření zákonných povinností, které musí jejich pacienti cizinci naplňovat. Přestože registr začne fungovat až v roce 2024, už ten loňský rok byl ve znamení mnoha zásadních příprav. Druhým tématem, které významně svědčí o dalším rozšiřování aktivit, byl vznik dceřiné společnosti Centrum dlouhodobé péče, a.s., určené účelově pro správu vlastního majetku. Jsem přesvědčen, že obě zmiňované aktivity budou významným přínosem pro společnost i pro samotné pojišťovny.

Pokud se vrátím k roku 2023 i z makroekonomického pohledu, nemohu opomenout, že i v loňském roce jsme byli opět vystavováni inflačním tlakům. Důležité je také si připomenout některé ukazatele v horizontu přesahujícím poslední meziroční srovnání.

Mezi ně určitě patří například průměrná škoda v pojištění odpovědnosti z provozu vozidla na škodách na majetku, která se od roku 2020 navýšila z 32 100 Kč na 40 674 Kč, což v souhrnu představuje nárůst o 26 %.

Průměrné pojistné se za stejné období posledních 3 let navýšilo pouze o 7,8 %, čímž jeho růst zaostával za meziročním navýšením průměrné škody v kombinaci se škodní frekvencí. Podobně růst průměrného pojistného dlouhodobě zaostává i za celkovým růstem inflace spotřebitelských cen, která za poslední 3 roky dosáhla 32 %. Lze tedy konstatovat, že růst pojistného proti celkové inflaci byl za toto období pouze čtvrtinový a trh pojištění vozidel rozhodně nepatří k těm oblastem ekonomiky, který by jakkoliv roztácel inflační spirálu.

V loňském roce jsme zaznamenali také růst zdravotních škod, který je dlouhodobě ovlivněn novým občanským zákoníkem a s ním spojenou pravidelnou valorizací částek za odškodnění bolestného a ztížení společenského uplatnění. Podobně jako v minulém roce se dále vzdalovaly hodnoty průměrné škody a průměrného pojistného s negativním dopadem do škodního poměru.

Pokud opustím oblast tzv. povinného ručení a zaměřím pozornost na provoz ČKP, značné úsilí jsme věnovali rovněž implementaci dalších opatření z oblasti kybernetické bezpečnosti. Tyto aktivity nejsou realizovány náhodně, ale s velkou prozíravostí, protože

ČKP se se zhoršující bezpečnostní situací ve světě stává potenciálním terčem útoků, které cílí na vyřazení našich služeb. A je velmi pravděpodobné, že se tak bude dít i v budoucnu.

Jsem rád, že pojišťovny v rámci pojištění odpovědnosti z provozu vozidla dodržují samoregulační standard týkající se systému bonus/malus. Jsem přesvědčen, že klientům velmi pomohlo sjednocení pravidel pro vystavování informací o škodním průběhu jejich pojištění, kdy se od jakékoli pojišťovny, na kterou se obrátí, dozvědí jednotnou informaci o celkové době trvání pojištění a celkovém počtu pojistných událostí.

Na závěr chci poděkovat všem zástupcům členských pojišťoven ČKP za jejich profesionální práci a značný podíl na tom, že rok 2023 byl opět úspěšný, a to i přes komplikovanější ekonomickou i geopolitickou situaci. Velké ocenění míří rovněž směrem k zaměstnancům ČKP. Všem patří velké poděkování za jejich konzistentně proaktivní a obětavý přístup.

Ing. Roman Juráš
předseda správní rady
Česká kancelář pojistitelů

Úvodní slovo výkonného ředitele



Na Českou kancelář pojistitelů (ČKP) a celé odvětví pojišťovnictví dopadá zásadním vlivem inflace, která se projevuje typicky růstem cen za opravy vozidel z nepojištěných škod. Konkrétně za poslední dva roky tato průměrná majetková škoda narostla z 59,5 tis. Kč na 74,6 tis. Kč, což představuje průměrné meziroční navýšení téměř o 12 %. Na velmi vysokou škodní inflaci má vedle globálních ekonomických nejistot a cenových skoků a dalších otřesů významný vliv také postupná modernizace vozového parku a tím i vyšší technologická i finanční náročnost prováděných oprav vozidel i předchozí nedostupnost náhradních dílů, výpadky v dodavatelských řetězcích a volatilita cen energií.

Mezi klíčové aktivity ČKP v roce 2023 patřily projekty důležitých legislativních změn, které ovlivní budoucí podobu pojištění vozidel. Zejména vyvrcholil dlouhodobý proces transpozice motorové směrnice do české legislativy, kdy jsme z pozice ČKP předkládali věcné připomínky. Koncem letních měsíců byl návrh předložen do Sněmovny s cílem, aby veškeré procesní náležitosti byly úspěšně splněny ještě do konce roku. Průběžně jsme s Ministerstvem financí diskutovali i prováděcí vyhlášku k zákonu.

V případě transpozice motorové směrnice došlo k několika významným změnám. Jde o navýšení minimálních limitů pojistného plnění nebo určení osoby, která bude nově zodpovědná za uzavření pojištění. Další důležitou změnou je také nový rozsah pojmu motorové vozidlo s cílem zvýšit ochranu poškozených. Zásadní věcí nového zákona je

určitě i příprava ČKP na online předávání dat. Tento proces vyžadoval důsledné procesní vedení a celoroční diskusi s resortem financí a pojišťovny.

Jsm rádi, že se konečně po letech diskusí podařilo realizovat novinku v podobě „řidičáku na zkoušku“. Jako ČKP jsme se přitom zapojovali do celkové diskuse o novele zákona o silničním provozu. Prosazené změny vnímáme od počátku jako jednoznačně správný krok. Mladí řidiči nejen způsobují dopravní nehody výrazně častěji, ale navíc nadprůměrně často jezdí rychle a telefonují za jízdy a příliš mnoho jich u toho umírá. Ve věku 18–24 let si často myslíme, že jsme nesmrtelní. Práce s mladými řidiči v autoškolách je musí přesvědčit o opaku.

V ČKP jsme se přitom už v roce 2022 věnovali riziku vyplývajícímu z nepřiměřené rychlosti za volantem a v naší komunikaci mýřili na nejmladší kategorii řidičů. Jejich rychlá jízda není nebezpečná pouze pro ně samotné. Statistiky Portálu nehod dlouhodobě upozorňují i na riziko spolujízdy u mladistvých, kdy mezi účastníky nehod z důvodu nepřizpůsobení rychlosti často figurují vrstevníci začínajících řidičů. Veřejnost jsme proto už v předchozím kalendářním roce seznámili s kampaní „Zpomal, ještě je brzo“, která byla okamžitě velmi dobře přijata ve společnosti a v roce 2023 následně i získala několik velmi prestižních cen v kategorii společenské odpovědnosti.

Svoji roli sehrál v roce 2023 opět i fond zábrany škod ČKP, prostřednictvím kterého se nám dlouhodobě daří alokovat finanční prostředky pro záchranné složky a do dopravněbezpečnostních aktivit. Komise fondu schválila k rozdělení pro rok

2023 celkem 952,6 milionu Kč, kdy podstatná část financí pochází z příspěvků pojišťoven z vybraného pojistného z povinného ručení.

Loňská finanční podpora z FZŠ směřovala na pořízení nových defibrilátorů, sanitek, hasičských cisteren, ale i na kurzy na polygonu nebo na programy pro začínající řidiče i seniory a kampaně na osvětu cyklistů. To je jen nepatrný výčet pomoci, kterou fond zábrany škod ČKP v roce 2023 poskytl. Opakovaně se stále podílíme i na aktivitách v rámci Rady vlády pro bezpečnost silničního provozu a vedeme konstantní dialog s Ministerstvem dopravy ČR a Policií ČR.

Jako ČKP dlouho provozujeme Linku pomoci řidičům 1224, která je jako nejčastější zdroj využívána motoristy, pokud potřebují zajistit odtah vozidla. Naše činnost tak přispívá k rychlému odstranění překážek v provozu a tím k vyšší bezpečnosti a plynulosti provozu na českých komunikacích.

Moje velké díky za uplynulý rok patří všem kolegům ze služby dopravní policie, Hasičského záchranného sboru ČR a ministerstev financí, vnitra a dopravy. Velmi si cením také práce kolegů, a proto moje poděkování směřuje i ke všem zaměstnancům ČKP za jejich skvělé pracovní výsledky.



Mgr. Jan Matoušek
výkonný ředitel
Česká kancelář pojistitelů

Základní představení Kanceláře, strategie a vize

Hlavním posláním Kanceláře je ochrana motoristů poškozených při dopravních nehodách

Kancelář vznikla jako **zákonný garanční mechanismus**, jehož prostřednictvím se poškozeným z pojistných událostí způsobených

nezjištěným, nepojištěným či zahraničním vozidlem dostane včas spravedlivého **odškodnění**.

Postupem doby se Kancelář stala pevným pilířem pojištění odpovědnosti z provozu vozidla, jakož i bezpečnosti silniční dopravy

Kancelář spravuje **fond zábrany škod**, který významným způsobem přispívá k zábraně škod vznikajících provozem vozidla jednak financováním složek integrovaného záchranného systému a jednak financováním projektů bezpečnostní prevence v silniční dopravě.

V součinnosti s členskými pojišťovnami a jejich smluvními asistenčními společnostmi zajišťujeme provoz **Linky pomoci řidičům** a **Nehodového centra pojišťoven**, čímž významně přispíváme jak k bezpečnosti a plynulosti silničního provozu, tak i k omezení negativních důsledků tzv. „lovců nehod“.

- **Naplnujeme naši zákonnou roli ochrany poškozených z nepojištěných dopravních nehod – našich klientů – férovým a partnerským způsobem.**
- **Jsme profesionální organizací sdružující pojistitele odpovědnosti z provozu vozidla a významnou součástí bezpečnosti silniční dopravy.**
- **Jsme významný článek prevence vzniku dopravních nehod: Podporujeme dopravněbezpečnostní projekty, finanční podporou zlepšujeme vybavení složek integrovaného záchranného systému – hasičského záchranného sboru, policie a zdravotnických záchranných služeb.**
- **Jsme důvěryhodným a bezpečným poskytovatelem služeb členským pojišťovnám.**
- **Jsme kompaktní, spolehlivý a výkonný tým odborníků.**

V roce 2023 přibyla Kanceláři další zákonná povinnost, a to vedení **registru zdravotního pojištění cizinců**. Tato povinnost vyplývá ze zákona č. 278/2023 Sb., kterým se mění zákon č. 326/1999 Sb., o pobytu cizinců na území České republiky a o změně některých zákonů, ve znění pozdějších předpisů, a zákon č. 168/1999 Sb., o pojištění odpovědnosti za újmu způsobenou provozem vozidla a o změně některých souvisejících zákonů (zákon o pojištění odpovědnosti z provozu vozidla), ve znění pozdějších předpisů. Registr cizinců bude k dispozici zdravotnickým zařízením k rychlému ověření pojištění cizinců – jejich pacientů. Registr má začít poskytovat služby od 19. září 2024.

Dalším krokem, který Kancelář v roce 2023 učinila, je založení dceřiné společnosti **Centrum dlouhodobé péče, a.s.** Tímto způsobem bude Kancelář jednak zhodnocovat své finanční prostředky a jednak tím odpovídá na celospolečenskou poptávku po rozvoji domů dlouhodobé péče. Z pohledu Kanceláře se však jedná čistě o správu vlastního majetku.

Lze tedy konstatovat, že se jedná o prvky, které dokládají postupné rozšiřování působnosti Kanceláře na servisní organizaci pro celý pojišťný trh.

Činnost Kanceláře v roce 2023

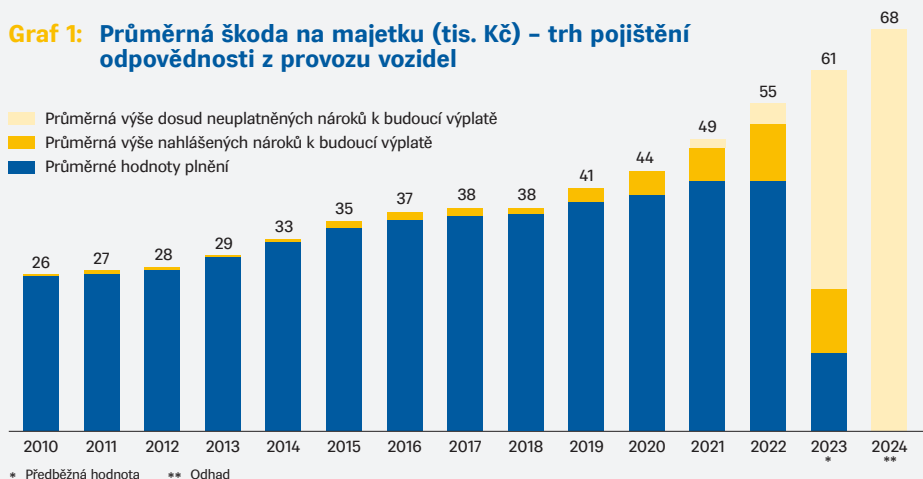
Trh povinného ručení v roce 2023

Škody v rámci povinného ručení (dále „POV“) i v roce 2023 významně narostly, a to především v souvislosti s eskalací cen za opravy vozidel. Průměrná majetková škoda ze vzniklých škod uzavřených ve stejném čtvrtletí se ve 4. čtvrtletí zvýšila z 38 970 Kč v roce 2022 na 41 517 Kč v roce 2023, tj. o dalších 6,5%. Za celý ročník 2023 dosahuje průměrná míra škodní inflace na majetkových škodách POV stále velmi vysoké úrovně, 11,1%. Tradiční důvody existence škodní inflace, mezi které patří navyšující se ceny práce a náhradních dílů v autoservisech spolu s postupnou modernizací vozového parku

a tím vyšší technologickou i finanční náročností prováděných oprav vozidel, jsou umocněné aktuální inflační situací i obtížnou dostupností náhradních dílů, delšími čekacími lhůtami a s tím spojenými vyššími náklady na půjčení náhradního vozidla. Zásadní vliv přináší i do sektoru oprav vozidel růst cen energií a další inflační tlaky, kterým čelí dnes již téměř veškeré ekonomické aktivity. Pro rok 2024 očekáváme průměrnou majetkovou škodu již ve výši 68 tis. Kč. Pomyslné nůžky mezi objemem škod, které pojišťovny řeší, v porovnání s výškou povinného ručení se tak stále otevírají. Konkrétně průměrná škoda POV za majetkové rychle uzavřené

Graf 1: Průměrná škoda na majetku (tis. Kč) – trh pojištění odpovědnosti z provozu vozidel

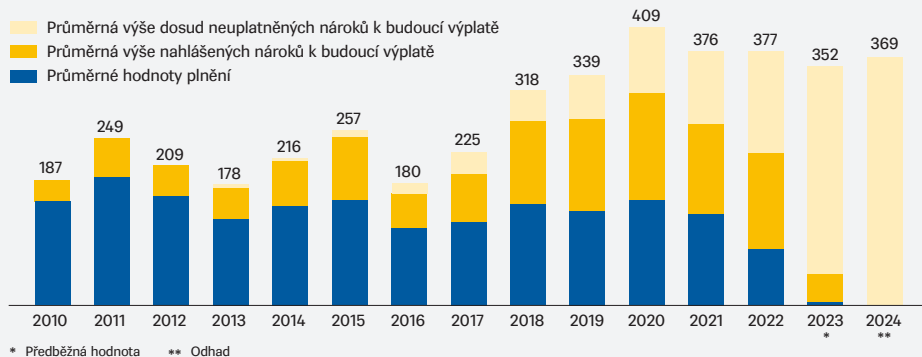
- Průměrná výše dosud neuplatněných nároků k budoucí výplatě
- Průměrná výše nahlášených nároků k budoucí výplatě
- Průměrné hodnoty plnění



nároky se od roku 2020 navýšila o 26% a škodní frekvence POV z rychle nahlášených škod se navýšila za stejné období z 2,65% na 2,73%, tj. v úhrnu o 3,16%. Nicméně pokud by meziroční růst škodní frekvence za celý rok 2023 dosahoval intenzity růstu škodní frekvence, jaký nastal během

července a listopadu 2023, dosáhla by škodní frekvence již 2,84% a proti roku 2020 by se navýšila již o 7,08%. Proti tomu se za stejné období průměrné pojistné navýšilo pouze o 7,8% (z 3 062 Kč na 3 301 Kč) a za souhrnným růstem škodní frekvence a průměrné škody o 31% významně zaostává.

Graf 2: Průměrná škoda na zdraví (tis. Kč) – trh pojištění odpovědnosti z provozu vozidel



I v roce 2023 pokračuje zásadní nárůst závazku POV. Konkrétně pro rok 2023 se očekává celkové vyplacené plnění ve výši 16,7 mld. Kč, což hodnotu roku 2019 jakožto posledního předcovidového roku ve výši 14,5 mld. Kč překračuje o 2,2 mld. Kč a závazky spojené s dlouhodobými výplatami zejména ze škod na zdraví se pro rok 2023 očekávají ve výši 2,2 mld. Kč, což opět převyšuje 2 mld. Kč za ročník 2019.

Počet pojištěných vozidel s platným povinným ručením za celý rok 2023 narostl o 2,7%, resp. absolutně o 242 643 vozidel,

což je v celoročním srovnání růstu počtu pojištěných vozidel výrazně více než v roce 2022, kdy se počet pojištěných vozidel navýšil pouze o 193 621 vozidel. Dosažený nárůst počtu pojištěných vozidel v roce 2023 tak vychází přibližně o čtvrtinu vyšší než v předchozím roce a jedná se pouze o mírně nižší nárůst ve srovnání s předcovidovým obdobím let 2018 a 2019. Dosažený nárůst počtu pojištěných vozidel odráží stabilizaci v rámci produkce nových automobilů a tím i dostupnost nových a ojetých vozidel, což se projevuje na celkových přírůstcích pojištěných vozidel.

Nový zákon o pojištění odpovědnosti z provozu vozidla

Již od roku 2022 zahájilo Ministerstvo financí přípravné práce na novém zákonu o pojištění odpovědnosti z provozu vozidla. Hlavním důvodem pro vydání nového předpisu je potřeba implementace novelizace tzv. motorové směrnice do českého právního řádu. Ministerstvo financí přistoupilo k úpravě pravidel důkladněji, neboť vyhodnotilo stávající zákon č. 168/1999 Sb. již za legislativně zastaralý. Z tohoto důvodu předložilo v červnu 2023 vládě návrh nového zákona o pojištění odpovědnosti z provozu vozidla, který nahradí stávající zákon v plném rozsahu.

Tento návrh zavádí řadu novinek v pojištění odpovědnosti z provozu vozidla. Mezi nejvýznamnějšími uvedme přechod na on-line výměnu dat mezi Kanceláři a pojišťovnami, novou definici vozidla či osoby povinné uzavřít pojistnou smlouvu.

Nový zákon také přináší úpravu právních poměrů Kanceláře. Kancelář i pojišťovny se připravují na úpravu svých vnitřních poměrů podle tohoto návrhu zákona, který nabyde účinnosti v roce 2024.

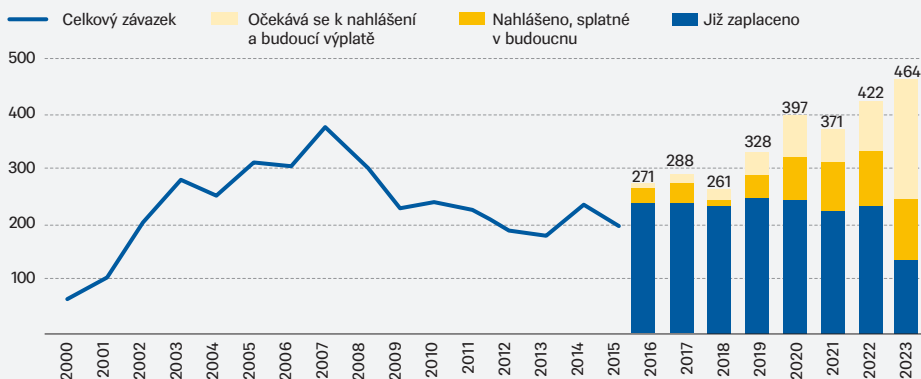


Garanční fond

Hlavním účelem garančního fondu, pro který byl ze zákona zřízen, je odškodnění poškozených z dopravních nehod způsobených nepojištěnými či nezjištěnými vozidly nebo zahraničními vozidly v České republice.

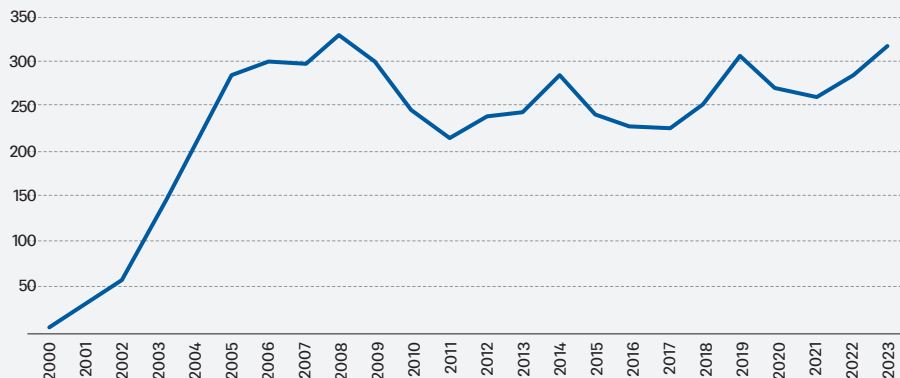
Objem škod způsobených nepojištěnými a nezjištěnými řidiči za rok 2023 dosáhl nejvyššího objemu v celé historii Kanceláře, kdy se jedná o 502 mil. Kč (viz graf 3).

Graf 3: Celkové závazky garančního fondu v letech 2000–2023 (mil. Kč)



Historicky bylo z garančního fondu vyplaceno celkem 5,5 mld. Kč (viz graf 4).

Graf 4: Přehled vyplacených prostředků v letech 2000–2023 (mil. Kč)

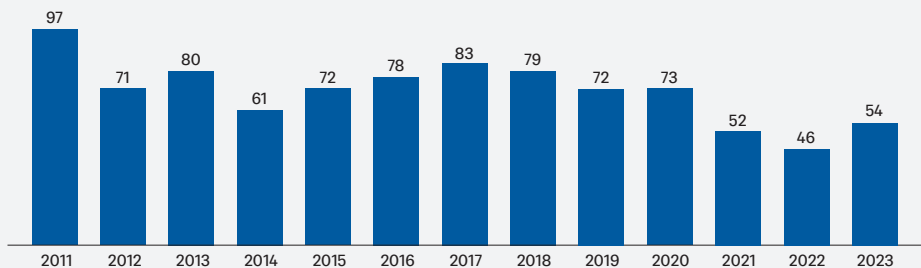


K financování garančního fondu slouží především příspěvky nepojištěných a dále úhrady postěžních pohledávek a členské příspěvky pojištěných.

Postěžní pohledávky uplatňuje Kancelář vůči osobě, která zavinila dopravní nehodu a nebyla pojištěna

Kancelář má vůči osobě odpovědné za škodu nárok na náhradu plnění, které za ni vyplatila poškozenému z garančního fondu.

Graf 5: Přehled inkasa z postěžních pohledávek v letech 2011–2023 (mil. Kč)



Kancelář stále financuje závazky zákonného pojištění z doby před rokem 2000

Kancelář v návaznosti na přijetí zákona č. 168/1999 Sb. převzala k 1. lednu 2000 závazky zákonného pojištění od tehdejší České pojišťovny, a.s., která však nadále Kancelář zastupuje při výkonu těchto práv a povinností. Celková výše uhrazených prostředků zákonného pojištění do 31. prosince 2023 dosáhla 6,99 mld. Kč. Většina rutinních

pojistných událostí ze zákonného pojištění je již vyřízena a uzavřena. Otevřené zůstávají převážně pojistné události, u kterých došlo k těžkým zraněním nebo k usmrcení a následně je vyplácena renta – k 31. prosinci 2023 existuje celkem 493 otevřených rent, jejichž celková rezerva bez nákladů na likvidaci dosahuje 527 mil. Kč.

Fond zábrany škod

Fond zábrany škod je jedním ze dvou fondů, který spravuje Kancelář. Fond je vytvářen odvody z přijatého pojistného z povinného ručení, které je do fondu povinen odvádět každý pojistitel – člen Kanceláře –, a to ve výši nejméně 3 % z ročního přijatého pojistného z pojištění odpovědnosti za každý kalendářní rok.

Zákon č. 168/1999 Sb. stanoví účely, na které se finanční prostředky použijí:

- nejméně 60 % Hasičskému záchrannému sboru ČR a z toho nejméně 20 % jednotkám sborů dobrovolných hasičů obcí,
- nejméně 15 % dalším složkám integrovaného záchranného systému,
- nejméně 15 % na realizaci projektů a programů se zaměřením na bezpečnost silničního provozu podle programových priorit schválených vládou,
- nejvýše 2 % k úhradě administrativního a organizačního zajištění činnosti Komise.

Přidělení finančních prostředků je v působnosti Komise pro tvorbu programů prevence škod a pro rozdělování prostředků

z fondu zábrany škod, zákonného orgánu Kanceláře. Komise vyhláší každým rokem prioritní témata pro dopravněbezpečnostní projekty. Za hlavní cílové skupiny pro rok 2024 vybrala Komise mladé řidiče, děti a mládež a seniory jako účastníky silničního provozu.

Hospodaření fondu je předmětem samostatné výroční zprávy, kterou Kancelář zveřejňuje a která je ověřena nezávislým auditorem.

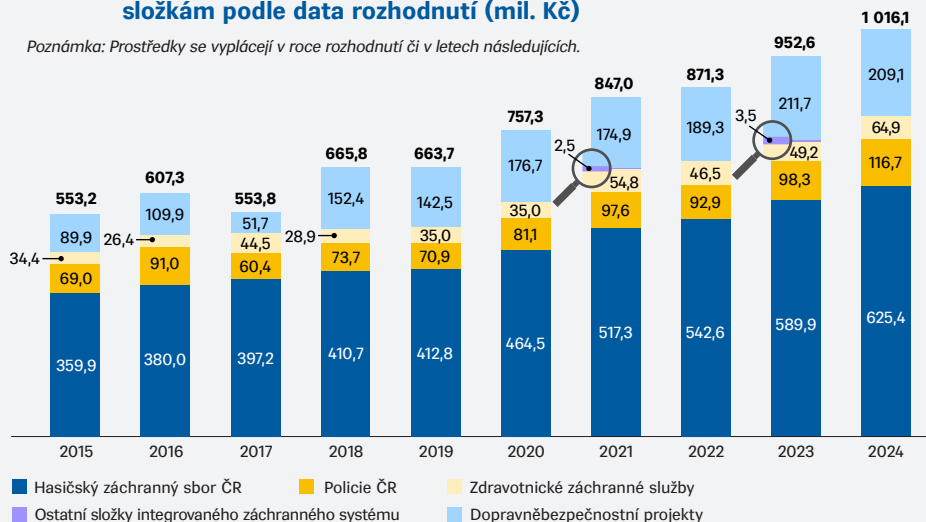
Od svého vzniku v roce 2014 postupně stoupá výše prostředků disponibilních k rozdělení. Na základě rozhodnutí Komise bude v roce 2024 rozděleno 1 016,1 mil. Kč, což je nejvyšší částka rozdělovaná za celou historii fondu.

Fond je tak významným zdrojem financování složek integrovaného záchranného systému, zejména Hasičského záchranného sboru ČR, Policie ČR a zdravotnických záchranných služeb krajů ČR.

Díky finančním prostředkům fondu vzniká celá řada projektů v oblasti dopravní bezpečnosti. Kancelář se tímto způsobem významně podílí na výzkumu a vývoji v oblasti dopravní bezpečnosti.

Graf 6: Rozdělení prostředků fondu zábrany škod jednotlivým složkám podle data rozhodnutí (mil. Kč)

Poznámka: Prostředky se vyplácejí v roce rozhodnutí či v letech následujících.



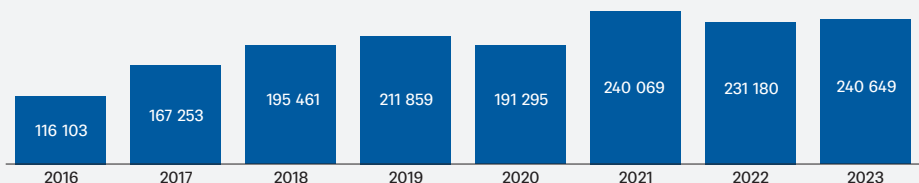
Linka pomoci řidičům 1224 a Nehodové centrum pojišťoven



V součinnosti s členskými pojišťovnami a jejich smluvními asistenčními společnostmi zajišťujeme provoz Linky pomoci řidičům a Nehodového centra pojišťoven, čímž významně přispíváme jak k bezpečnosti a plynulosti silničního provozu, tak i k omezení negativních důsledků tzv. „lovců nehod“.

Součástí činnosti Kanceláře je provoz Linky pomoci řidičům 1224 (LPŘ), která umožňuje motoristům, již po dopravní nehodě nebo poruše potřebují odtáhnout nepojízdné vozidlo, rychlé spojení na příslušnou asistenční společnost pojišťovny, kde mají sjednané pojištění.

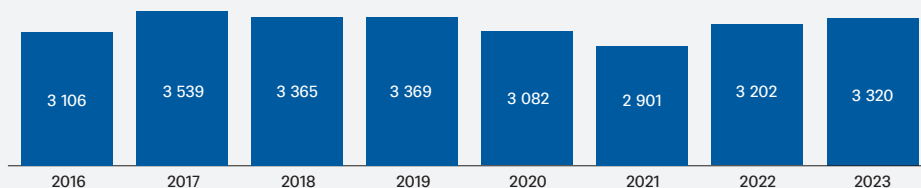
Graf 7: Počet hovorů přijatých Linkou pomoci řidičům 1224



Dále Kancelář provozuje Nehodové centrum pojišťoven (NCP). NCP slouží výhradně Policii ČR nebo Hasičskému záchrannému sboru ČR pro zajištění odtahů nepojízdných vozidel v případech, kdy odtah nemůže zajistit

sám motorista. NCP funguje od roku 2009 na celé silniční síti ČR a od roku 2017 také na dálnicích D4 a D7. Počet zásahů NCP je v posledních letech stabilní.

Graf 8: Počet zásahů Nehodového centra pojišťoven



Informační systémy Kanceláře

Kancelář je povinna zajišťovat předávání dat s:

- pojistiteli o pojistných smlouvách a pojistných událostech pro účely:
 - informačního střediska pro poškozené,
 - systému bonus/malus, díky kterému pojistitelé ověřují pojistný a škodní průběh klientů při stanovování výše pojistného,
- Policií ČR, v jehož rámci jsou elektronické policejní relace o dopravních nehodách distribuovány od Policie ČR přes Kancelář k příslušným pojistitelům včetně fotodokumentace,

- pověřenými obcemi za účelem řešení přestupkové agendy.

V oblasti předávání dat o pojistných smlouvách se v průběhu roku 2023 Kancelář a celý trh intenzivně připravovaly na přechod k online režimu předávání dat dle připravovaného nového zákona o pojištění odpovědnosti z provozu vozidla, který by měl nabýt účinnosti v roce 2024.

V oblasti elektronických relací o dopravních nehodách Kancelář připravila novou verzi výměny dat reagující na nasazení nového systému na straně policie ČR.

Národní portál nehod

Česká kancelář pojistitelů se podílí na fungování **Portálu nehod** (portalnehod.cz), který už třetím rokem přispívá k posílení bezpečnosti silničního provozu a k prevenci dopravních nehod.

Portál vznikl za podpory fondu zábrany škod ČKP a provozuje ho společnost DataFriends.

Projekt přináší užitečné informace jak pro motoristy, tak i pro Policii ČR, Hasičský

záchranný sbor, Ministerstvo dopravy, samosprávu, odbornou veřejnost či novináře zabývající se prevencí nehodovosti na českých silnicích.

Krom jiného bylo cílem Portálu nehod v roce 2023 rozpoutat diskuzi o rizikových místech. Vzhledem k povaze projektu je převážná část komunikace koncentrována do online prostředí, zejména pak na sociální sítě, kde

interakce s našimi příspěvky dosáhla zhruba 5,1 mil. (což představuje oproti roku 2022 více než dvojnásobný nárůst). Podobně roste i počet mediálních výstupů zmiňujících Portál nehod. Umisťování zpráv probíhá výhradně organicky, novináři již využívají Portál nehod jako ověřený zdroj informací. Zvýšení povědomí o Portálu nehod u odborné i široké veřejnosti přinesla také součinnost s RSE na regionálních dopravních konferencích.



PORTALNEHOD.CZ
VÍME, KDE SE NEJČASTEJI BOURÁ

Nové prvky, které do této interaktivní mapy rizikových míst přinesl rok 2023



Riziková místa v navigaci mapy.cz

Při používání navigace mapy.cz od společnosti seznam.cz se při průjezdu rizikovým místem zobrazí ikonka, která na místo upozorní.



Panoramatický pohled na riziková místa

Ve spolupráci s novými mapovými podklady od mapy.cz lze nalézt přímo v Portálu nehod panoramatický pohled / fotopohled na dané rizikové místo.



Rizikost místa

Dle statistik o místě nehody je vypočítáván index rizikovosti daného místa. Na vybraných místech, kde je dostupná intenzita dopravy, je v indexu zahrnuta, a tak objektivně posuzuje relativní nehodovost.



Analýza nejrizikovějších míst v krajích

Vědecká část obsahuje statistiky mezikrajového srovnání a k tomu top 10 nejvíce rizikových míst v jednotlivých krajích. Podklady jsou určeny pro samosprávu, a to hlavně k iniciaci kroků vedoucích k nápravě těchto míst.

Spolupráce s orgány státní správy

Kancelář nad rámec zákonných povinností spolupracuje s veřejnou správou ve věcech týkajících se dopravní bezpečnosti. Jde zejména o spolupráci s Hasičským záchranným sborem ČR, Policií ČR a BESIP na projektech v oblasti bezpečnosti silničního provozu.

Mezinárodní spolupráce

Kancelář zabezpečuje plnění úkolů souvisejících s členstvím v Radě kancelářů, v rámci které spolupracuje s národními kancelářemi, garančními fondy

a informačními středisky ostatních států tzv. „zelenokaretního systému“ a zajišťuje tím řádné plnění mezinárodních dohod, kterými je ČR v této oblasti vázána.

Z Rady kancelářů

- Od 1. června 2023 bylo ze zelenokaretního systému suspendováno Rusko a Bělorusko.
- Od 1. ledna 2024 také došlo k suspendaci Íránu.
- Zelené karty vystavené v některé z těchto zemí již na území zelenokaretního systému neplatí. Motoristé z těchto zemí musí při vstupu na hranicích uzavřít tzv. hraniční pojištění.
- Platí to i opačně, kdy naši motoristé musí při vstupu na území suspendovaných států uzavírat tamní hraniční pojištění.



Řízení rizik a compliance

V souladu se zákonem č. 277/2009 Sb., o pojišťovnictví, Kancelář zajišťuje nastavení řídicího a kontrolního systému tak, aby pokrýval veškeré činnosti Kanceláře a umožňoval soustavné a systematické řízení rizik na základě sestavené a pravidelně aktualizované mapy rizik.

Kancelář je vystavena riziku přirozeně vyplývajícímu ze základní činnosti Kanceláře definované zákonem č. 168/1999 Sb. a dalším rizikům, zejména tržnímu, úvěrovému, operačnímu, likvidity a compliance.

Ochrana osobních údajů

Kancelář při své činnosti zpracovává osobní údaje týkající se motoristů a jejich vozidel. Tuto činnost vykonává pro celý pojišťný sektor. S tímto vědomím Kancelář chrání jí svěřené osobní údaje. Odborný dohled nad

zpracováním osobních údajů má pověřenec pro ochranu osobních údajů (DPO), kterým je společnost FairData Professionals a.s. se sídlem Na Florenci 1332/23, Nové Město, 110 00 Praha 1.

Aktivity v oblasti ochrany životního prostředí a pracovněprávní vztahy

Kancelář dbá zásad ochrany životního prostředí. Vzhledem k vykonávané činnosti není potřeba aplikovat žádná zvláštní opatření. Běžně je prováděna likvidace vyřazených věcí ekologickým způsobem prostřednictvím smluvních partnerů. V sídle společnosti je zaveden systém třídění běžného odpadu, který Kancelář dodržuje a podporuje své zaměstnance v této činnosti.

Kancelář v oblasti pracovněprávních vztahů dodržuje veškeré platné zákony a předpisy. Nad rámec těchto předpisů Kancelář poskytuje zaměstnancům řadu zaměstnaneckých výhod. Kancelář dbá i na udržování a rozvoj znalostí a dovedností.

Pečujeme i o náš dorost

Stalo se již milou tradicí, že pro děti našich zaměstnanců pořádáme divadelní představení a kreativní dílničky. V loňském roce se konaly dvě takové akce pro děti.



Obecné informace

Právní poměry

Činnost Kanceláře se řídí zejména těmito zákony:

- zákon č. 168/1999 Sb., o pojištění odpovědnosti z provozu vozidla, ve znění pozdějších předpisů,
- zákon č. 277/2009 Sb., o pojišťovnictví, ve znění pozdějších předpisů,
- zákon č. 89/2012 Sb., občanský zákoník, ve znění pozdějších předpisů,

včetně příslušných prováděcích vyhlášek, a dalšími obecně závaznými právními předpisy upravujícími oblast pojišťovnictví nebo činnost Kanceláře.

Předmět činnosti

Činnost Kanceláře je dána její působností, kterou vymezuje zákon č. 168/1999 Sb., o pojištění odpovědnosti z provozu vozidla, zejména ve svých ustanoveních § 18 až § 29 pro tyto oblasti:

- správa garančního fondu, fondu zábrany škod a poskytování pojistných plnění z garančního fondu,
- správa prostředků technických rezerv zákonného pojištění,
- sjednávání hraničního pojištění a provozování informačního střediska,
- plnění úkolů v souvislosti s členstvím v Radě kanceláří (systém zelené karty) včetně realizace dohod s kanceláři pojistitelů cizích států,
- spolupráce se státními orgány v oblasti pojištění odpovědnosti z provozu vozidla,
- vedení evidencí a statistik pro účely pojištění odpovědnosti z provozu vozidla,
- podílení se na předcházení újmám v silničním provozu a pojistným podvodům v pojištění motorových vozidel,
- zpracování údajů o dopravních nehodách od Policie ČR.

Orgány Kanceláře (k 31. prosinci 2023)

Shromáždění členů

Shromáždění členů je nejvyšším orgánem Kanceláře. Jeho působnost, pravomoci, způsob zasedání a rozhodování jsou upraveny v ustanovení § 20 zákona č. 168/1999 Sb. a v čl. VII *Statutu Kanceláře*.

Členství v Kanceláři vzniká právní mocí rozhodnutí České národní banky, kterým bylo „tuzemskému“ pojistiteli uděleno povolení k provozování pojištění odpovědnosti z provozu vozidla, nebo dnem zahájení činnosti v pojištění

odpovědnosti z provozu vozidla na území České republiky pojišťovnou z jiného členského státu evropského hospodářského prostoru.

Členství v Kanceláři zaniká dnem nabytí právní moci rozhodnutí České národní

banky, kterým bylo pojistiteli odňato povolení k provozování pojištění odpovědnosti. Pojistiteli se sídlem v jiném členském státě, který provozuje pojištění odpovědnosti na území České republiky, členství v Kanceláři zaniká dnem ukončení této činnosti.

Kancelář měla v roce 2023 tyto členy:

	Název pojišťovny	Sídlo k 31. prosinci 2023
	Allianz pojišťovna, a. s.	Ke Štvanici 656/3, 186 00 Praha 8
	Česká podnikatelská pojišťovna, a. s., Vienna Insurance Group	Pobřežní 665/23, 186 00 Praha 8
	ČSOB Pojišťovna	Masarykovo náměstí 1458, 530 02 Pardubice, Zelené Předměstí
	DIRECT Pojišťovna, a. s.	Nové sady 996/25, Staré Brno, 602 00 Brno
	EURO Insurances DAC (LeasePlan Insurance)	LeasePlan House, Ground Floor, Central Park Leopardstown, Dublin 18, Irsko
	Generali Česká pojišťovna, a. s.	Spálená 75/16, Nové Město, 110 00 Praha 1
	Hasičská vzájemná pojišťovna, a. s.	Římská 2135/45, 120 00 Praha 2
	Kooperativa pojišťovna, a. s., Vienna Insurance Group	Pobřežní 665/21, 186 00 Praha 8
	Pillow pojišťovna, a. s.	Líbalova 2348/1, Chodov, 149 00 Praha 4
	Pojišťovna VZP, a. s.	Lazarská 1718/3, Nové Město, 110 00 Praha 1
	Slavia pojišťovna, a. s.	Táborská 940/31, Nusle, 140 00 Praha 4
	UNIQA pojišťovna, a. s.	Evropská 810/136, Vokovice, 160 00 Praha 6

Správní rada

Předseda	Ing. Roman Juráš Generali Česká pojišťovna, a. s.
Místopředseda	Ing. Martin Diviš, MBA Kooperativa pojišťovna, a. s., Vienna Insurance Group
Členové	Mgr. Jiří Střelický, M.A., Ph.D. ČSOB Pojišťovna, a. s., člen holdingu ČSOB
	Ing. Martin Žáček, CSc. (do 25. 5. 2023) UNIQA pojišťovna, a. s.
	Mgr. Rastislav Havran (od 25. 5. 2023) UNIQA pojišťovna, a.s.
	Ing. Dušan Quis Allianz pojišťovna, a. s.

Kontrolní komise

Předseda	Vladimír Kořen (do 19. 9. 2023) UNIQA pojišťovna, a. s.
	Pavel Štros (den vzniku členství v kontrolní komisi 26. 9. 2023, den vzniku funkce předsedy kontrolní komise 31. 10. 2023) UNIQA pojišťovna, a.s.
Členové	Libor Mašíček Generali Česká pojišťovna, a. s.
	Ing. Petr Brabenec, MBA Česká podnikatelská pojišťovna, a. s., Vienna Insurance Group

Vedení Kanceláře

Výkonný ředitel	Mgr. Jan Matoušek
Zástupce výkonného ředitele	JUDr. Ing. Jana Ammerlaan
Ředitel úseku likvidace pojistných událostí	Mgr. Vladimír Krejzar
Ředitel úseku vymáhání pohledávek	Jan Klášterský

Komise pro tvorbu programů prevence škod a pro rozdělování prostředků z fondu zábrany škod

Komise se skládá ze zástupců Kanceláře a subjektů státní správy se vztahem k dopravní nehodovosti. V souladu s § 23b zákona č. 168/1999 Sb. navrhuje programy prevence v oblasti škod z provozu vozidel a návrh na rozdělení prostředků z fondu zábrany škod předkládá ke schválení správní radě Kanceláře, Ministerstvu vnitra ČR a Ministerstvu dopravy ČR.

Předseda

genmjr. Ing. Vladimír Vlček, Ph.D., MBA
Ministerstvo vnitra ČR,
Generální ředitelství Hasičského záchranného sboru ČR

Zástupce předsedy

Ing. Martin Žáček, CSc. (do 19. 6. 2023)
Česká kancelář pojistitelů

Členové

brig. gen. Mgr. Bc. Slavomír Bell, MSc.
Ministerstvo vnitra ČR,
Generální ředitelství Hasičského záchranného sboru ČR

plk. Mgr. Bc. Jiří Zlý, MBA
Policie ČR

Ing. Vilibald Knob
Ministerstvo vnitra ČR

Mgr. Tomáš Neřold
Ministerstvo dopravy ČR

Mgr. Jakub Dvořáček, MHA, LL.M.
Ministerstvo zdravotnictví ČR

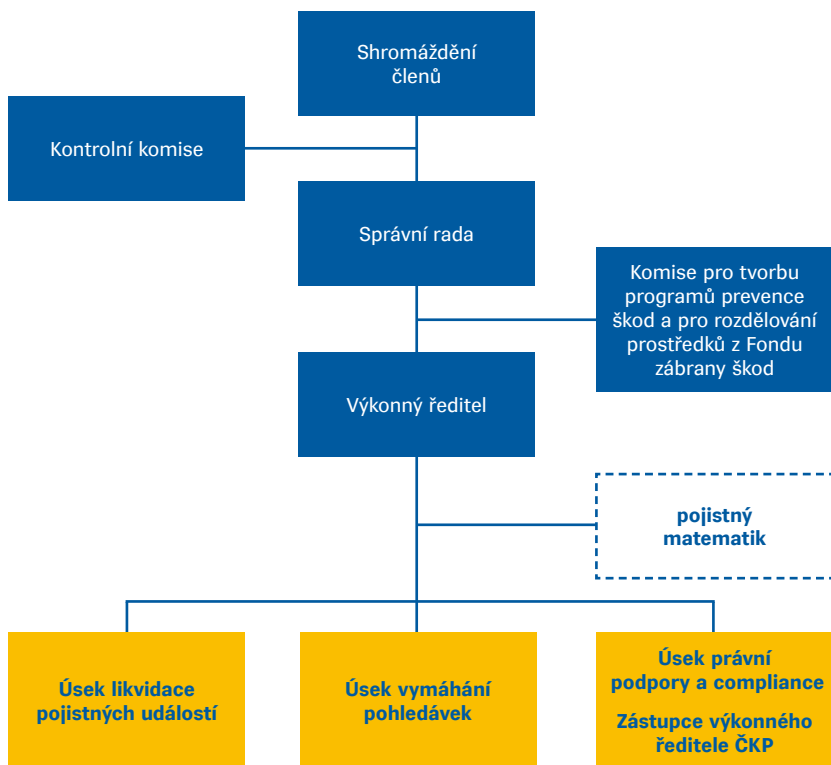
Ing. Martin Diviš, MBA
Česká kancelář pojistitelů

Ing. Dušan Quis
Česká kancelář pojistitelů

Ing. Roman Juráš (od 19. 6. 2023)
Česká kancelář pojistitelů

Organizační struktura Kanceláře

(K 31. prosinci 2023)



Organizační struktura ČKP od 4. 9. 2020

Události po rozvahovém dni

Po rozvahovém dni nenastaly žádné skutečnosti, které by měly významný dopad na výroční zprávu Kanceláře za rok 2023.



Účetní závěrka za rok 2023

ZPRÁVA NEZÁVISLÉHO AUDITORA

Tato zpráva je určena pro členy

Česká kancelář pojistitelů

Sídlo společnosti: Mlévská 2095/5, Krč, 140 00 Praha 4
IČ: 700 99 618

Výrok auditora

Provedli jsme audit přiložené účetní závěrky České kanceláře pojistitelů („Společnost“) sestavené na základě českých účetních předpisů s bilanční sumou 6 969 382 tis. Kč a ziskem ve výši 139 310 tis. Kč. Tato účetní závěrka se skládá z rozvahy k 31.12.2023, výkazu zisku a ztráty, za rok končící 31.12.2023 a přílohy této účetní závěrky, včetně významných (materiálních) informací o použitých účetních metodách.

Podle našeho názoru účetní závěrka podává věrný a poctivý obraz aktiv a pasív Společnosti k 31.12.2023 a nákladů a výnosů a výsledku jejího hospodaření za rok končící 31.12.2023 v souladu s českými účetními předpisy.

Základ pro výrok

Audit jsme provedli v souladu se zákonem o auditorech a standardy Komory auditorů České republiky (KAČR) pro audit, kterými jsou mezinárodní standardy pro audit (ISA) případně doplněné a upravené souvisejícími aplikačními doložkami. Naše odpovědnost stanovená těmito předpisy je podrobněji popsána v oddílu Odpovědnost auditora za audit účetní závěrky. V souladu se zákonem o auditorech a Etickým kodexem přijatým Komorou auditorů České republiky jsme na Společnosti nezávislí a splnili jsme i další etické povinnosti vyplývající z uvedených předpisů. Domníváme se, že důkazní informace, které jsme shromáždili, poskytují dostatečný a vhodný základ pro vyjádření našeho výroku.

Jiné skutečnosti

Účetní závěrka Společnosti za rok končící 31.12.2022 byla auditovaná společností Deloitte Audit s.r.o.

Ostatní informace uvedené ve výroční zprávě

Ostatními informacemi jsou v souladu s § 2 písm. b) zákona o auditorech informace uvedené ve výroční zprávě mimo účetní závěrku a naši zprávu auditora. Za ostatní informace odpovídá správní rada Společnosti.

Náš výrok k účetní závěrce se k ostatním informacím nevztahuje. Přesto je však součástí našich povinností souvisejících s ověřením účetní závěrky seznámení se s ostatními informacemi a posouzení, zda ostatní informace nejsou ve významném (materiálním) nesouladu s účetní závěrkou či s našimi znalostmi o účetní jednotce získanými během ověřování účetní závěrky nebo zda se jinak tyto informace nejeví jako významně (materiálně) nesprávné. Také posuzujeme, zda ostatní informace byly ve všech významných (materiálních) ohledech vypracovány v souladu s příslušnými právními předpisy. Tímto posouzením se rozumí, zda

ostatní informace splňují požadavky právních předpisů na formální náležitosti a postup vypracování ostatních informací v kontextu významnosti (materiality), tj. zda případné nedodržení uvedených požadavků by bylo způsobitelné ovlivnit úsudek činěný na základě ostatních informací.

Na základě provedených postupů, do míry, jež dokážeme posoudit, uvádíme, že

- ostatní informace, které popisují skutečnosti, jež jsou též předmětem zobrazení v účetní závěrce, jsou ve všech významných (materiálních) ohledech v souladu s účetní závěrkou a
- ostatní informace byly vypracovány v souladu s právními předpisy.

Dále jsme povinni uvést, zda na základě poznatků a povědomí o Společnosti, k nimž jsme dospěli při provádění auditu, ostatní informace neobsahují významné (materiální) věcné nesprávnosti. V rámci uvedených postupů jsme v obdržенých ostatních informacích žádné významné (materiální) věcné nesprávnosti nezjistili.

Odpovědnost správní rady (dále jen „statutární orgán Společnosti“) a kontrolní komise Společnosti za účetní závěrku

Statutární orgán Společnosti odpovídá za sestavení účetní závěrky podávající věrný a poctivý obraz v souladu s českými účetními předpisy a za takový vnitřní kontrolní systém, který považuje za nezbytný pro sestavení účetní závěrky tak, aby neobsahovala významné (materiální) nesprávnosti způsobené podvodem nebo chybou.

Při sestavování účetní závěrky je statutární orgán Společnosti povinen posoudit, zda je Společnost schopna nepřetržitě trvat, a pokud je to relevantní, popsat v příloze účetní závěrky záležitosti týkající se jejího nepřetržitého trvání a použití předpokladu nepřetržitého trvání při sestavení účetní závěrky, s výjimkou případů, kdy statutární orgán Společnosti plánuje zrušení Společnosti nebo ukončení její činnosti, resp. kdy nemá jinou reálnou možnost, než tak učinit.

Za dohled nad procesem účetního výkaznictví ve Společnosti odpovídá kontrolní komise.

Odpovědnost auditora za audit účetní závěrky

Naším cílem je získat přiměřenou jistotu, že účetní závěrka jako celek neobsahuje významnou (materiální) nesprávnost způsobenou podvodem nebo chybou a vydat zprávu auditora obsahující náš výrok. Přiměřená míra jistoty je velká míra jistoty, nicméně není zárukou, že audit provedený v souladu s výše uvedenými předpisy ve všech případech v účetní závěrce odhalí případnou existující významnou (materiální) nesprávnost.

Nesprávnosti mohou vznikat v důsledku podvodů nebo chyb a považují se za významné (materiální), pokud lze reálně předpokládat, že by jednotlivě nebo v souhrnu mohly ovlivnit ekonomická rozhodnutí, která uživatelé účetní závěrky na jejím základě přijímají.

Při provádění auditu v souladu s výše uvedenými předpisy je naší povinností uplatňovat během celého auditu odborný úsudek a zachovávat profesní skepticismus. Dále je naší povinností:

- Identifikovat a vyhodnotit rizika významné (materiální) nesprávnosti účetní závěrky způsobené podvodem nebo chybou, navrhnout a provést auditorské postupy reagující na tato rizika a získat dostatečné a vhodné důkazní informace, abychom na jejich základě mohli vyjádřit výrok. Riziko, že neodhalíme významnou (materiální) nesprávnost, k níž došlo v důsledku podvodu, je větší než riziko neodhalení významné (materiální) nesprávnosti způsobené chybou, protože součástí podvodu mohou být

tajné dohody, falšování, úmyslná opomenutí, nepravdivá prohlášení nebo obcházení vnitřních kontrol.

- Seznámit se s vnitřním kontrolním systémem Společnosti relevantním pro audit v takovém rozsahu, abychom mohli navrhnout auditorské postupy vhodné s ohledem na dané okolnosti, nikoli abychom mohli vyjádřit názor na účinnost vnitřního kontrolního systému.
- Posoudit vhodnost použitých účetních metod, přiměřenost provedených účetních odhadů a informace, které v této souvislosti statutární orgán Společnosti uvedl v příloze účetní závěrky.
- Posoudit vhodnost použití předpokladu nepřetržitého trvání při sestavení účetní závěrky statutárním orgánem Společnosti a to, zda s ohledem na shromážděné důkazní informace existuje významná (materiální) nejistota vyplývající z událostí nebo podmínek, které mohou významně zpochybnit schopnost Společnosti trvat nepřetržitě. Jestliže dojdeme k závěru, že taková významná (materiální) nejistota existuje, je naší povinností upozornit v naší zprávě na informace uvedené v této souvislosti v příloze účetní závěrky, a pokud tyto informace nejsou dostatečné, vyjádřit modifikovaný výrok. Naše závěry týkající se schopnosti Společnosti trvat nepřetržitě vycházejí z důkazních informací, které jsme získali do data naší zprávy. Nicméně budoucí události nebo podmínky mohou vést k tomu, že Společnost ztratí schopnost trvat nepřetržitě.
- Vyhodnotit celkovou prezentaci, členění a obsah účetní závěrky, včetně přílohy, a dále to, zda účetní závěrka zobrazuje podkladové transakce a události způsobem, který vede k věrnému zobrazení.

Naši povinností je informovat statutární orgán Společnosti mimo jiné o plánovaném rozsahu a načasování auditu a o významných zjištěních, která jsme v jeho průběhu učinili, včetně zjištěných významných nedostatků ve vnitřním kontrolním systému.

V Praze dne 28. března 2024

Grant Thornton Audit s.r.o.

Pujmanové 1753/10a, 140 00 Praha 4 - Nusle

Evidenční číslo oprávnění 603



Mgr. Jitka Pešíčková

Auditor, evidenční číslo oprávnění 2106

ROZVAHA k 31. prosinci 2023 – AKTIVA (tis. Kč)

Legenda	Poznámka	2023 Hrubá výše	2023 Úprava	2023 Čistá výše	2022 Čistá výše
B. Dlouhodobý nehmotný majetek	2.1	1 900	1 763	137	871
C. Investice		6 081 062	1 229	6 079 833	5 481 374
I. Pozemky a stavby		2 614	1 229	1 385	1 605
2. Stavby		2 614	1 229	1 385	1 605
II. Investice v podnikatelských seskupeních		200		200	200
3. Podíly s podstatným vlivem	2.2	200		200	200
III. Jiné investice	2.3	6 078 248		6 078 248	5 479 569
1. Akcie a ostatní cenné papíry s proměnlivým výnosem, ostatní podíly		123 209		123 209	95 179
2. Dluhové cenné papíry oceňované reálnou hodnotou		4 905 538		4 905 538	4 616 411
7. Ostatní investice		1 049 501		1 049 501	767 979
E. Dlužníci		139 662		139 662	120 806
I. Pohledávky z operací přímého pojištění		645		645	921
1. Pojistníci		645		645	921
II. Pohledávky z operací zajištění		37 518		37 518	24 145
III. Ostatní pohledávky	2.4	101 499		101 499	95 740
1. Pohledávky z příspěvků pojistitelů		43 740		43 740	39 070
2. Ostatní pohledávky		57 301		57 301	56 670
b) pohledávky za osobami, ve kterých má účetní jednotka podstatný vliv		25 103		25 103	24 991
3. Daně		458		458	0
F. Ostatní aktiva		525 137	2 941	522 196	229 019
I. Dlouhodobý hmotný majetek, jiný než pozemky a stavby, a zásoby	2.5	2 948	2 941	7	286
II. Hotovost na účtech u finančních institucí a hotovost v pokladně		522 189		522 189	228 733
G. Přechnodné účty aktiv	2.6	227 554		227 554	217 572
III. Ostatní přechnodné účty aktiv		227 554		227 554	217 572
Aktiva celkem		6 975 315	5 933	6 969 382	6 049 642

ROZVAHA k 31. prosinci 2023 – PASIVA (tis. Kč)

Legenda	Poznámka	2023	2022
A. Vlastní kapitál	2.7	93 777	-393 728
IV. Ostatní kapitálové fondy		-45 533	-473 381
VII. Zisk běžného účetního období		139 310	79 653
C. Technické rezervy	2.8	1 966 827	2 068 129
3. Rezerva na pojistná plnění neživotního pojištění		1 966 827	2 068 129
a) hrubá výše		2 037 350	2 140 461
b) hodnota zajištění		-70 523	-72 332
G. Věřitelé	2.9	4 861 810	4 337 459
I. Závazky z operací přímého pojištění		380	586
Závazky vůči pojištěným		378	586
Závazky vůči zprostředkovatelům		2	0
II. Závazky z operací zajištění		894	736
V. Ostatní závazky		125 594	145 160
a) daňové závazky		21 967	20 114
b) závazky ze sociálního zabezpečení		1 950	1 973
c) ostatní závazky		101 677	123 073
VI. Garanční fond Kanceláře	2.10	3 658 320	3 180 041
VII. Fond zábrany škod	2.11	1 076 622	1 010 936
H. Přechodné účty pasiv	2.12	46 968	37 782
I. Výdaje příštích období a výnosy příštích období		28 480	30 237
II. Ostatní přechodné účty pasiv		18 488	7 545
Pasiva celkem		6 969 382	6 049 642

VÝKAZ ZISKU A ZTRÁTY za rok končící 31. prosincem 2023 (tis. Kč)

Legenda	Poznámka	2023 Základna	2023 Mezisoučet	2023 Výsledek	2022 Výsledek
I. Technický účet k neživotnímu pojištění	3.1	x	x	x	x
1. Zasloužené pojistné očištěné od zajištění	3.1.1	x	x	x	x
a) předepsané hrubé pojistné		219	x	x	x
b) pojistné postoupené zajišťovatelům		0	219	x	x
d) změna stavu rezervy na nezasloužené pojistné, podíl zajišťovatelů (+/-)		x	x	219	151
2. Převedené výnosy z investic z netechnického účtu		x	x	106 680	56 493
3. Ostatní technické výnosy očištěné od zajištění		x	x	4 981 130	4 447 587
4. Náklady na pojistná plnění očištěné od zajištění		x	x	x	x
a) náklady na pojistná plnění	3.1.2	x	x	x	X
aa) hrubá výše		288 617	x	x	x
bb) podíl zajišťovatelů (-)		13 461	275 156	x	x
b) změna stavu rezervy na pojistná plnění		x	x	x	x
aa) hrubá výše		-109 146	x	x	x
bb) podíl zajišťovatelů (-)		-7 844	-101 302	173 854	197 786
7. Čistá výše provozních nákladů		x	x	x	x
a) pořizovací náklady na pojistné smlouvy	3.1.1	x	22	x	x
c) správní režie	3.1.3	x	129 023	x	x
d) provize od zajišťovatelů a podíly na ziscích (-)		x	x	129 045	125 822
8. Ostatní technické náklady očištěné od zajištění		x	x	4 678 455	4 124 132
10. Mezisoučet, zůstatek technického účtu k neživotnímu pojištění		x	x	106 675	56 491

VÝKAZ ZISKU A ZTRÁTY za rok končící 31. prosincem 2023 – dokončení (tis. Kč)

Legenda	Poznámka	2023 Základna	2023 Mezisoučet	2023 Výsledek	2022 Výsledek
III. Netechnický účet	3.2				
1. Výsledek technického účtu k neživotnímu pojištění		x	x	106 675	56 491
3. Výnosy z investic		x	x	x	x
b) výnosy z ostatních investic, se zvláštním uvedením těch, které pocházejí z ovládaných osob, v tom:		x	x	x	x
bb) výnosy z ostatních investic		255 406	255 406	x	x
c) změny hodnoty investic		x	107 251	x	x
d) výnosy z realizace investic		x	1 565 994	1 928 651	977 454
5. Náklady na investice		x	x	x	x
a) náklady na správu investic, včetně úroků		x	114 982	x	x
b) změny hodnoty investic		x	91 647	x	x
c) náklady spojené s realizací investic		x	1 569 489	1 776 118	888 294
6. Převod výnosů z investic na technický účet neživotního pojištění		x	x	106 680	56 493
7. Ostatní výnosy		x	x	189 042	57 778
8. Ostatní náklady		x	x	161 619	36 405
9. Daň z příjmů z běžné činnosti	3.2.3	x	x	40 477	30 727
10. Zisk z běžné činnosti po zdanění		x	x	139 474	79 804
15. Ostatní daně neuvedené v předcházejících položkách		x	x	164	151
16. Zisk za účetní období		x	x	139 310	79 653

PŘÍLOHA účetní závěrky k 31. prosinci 2023

(údaje v tis. Kč, není-li uvedeno jinak)

1 Důležité účetní metody a východiska pro přípravu účetní závěrky

1.1 Východiska pro vedení účetnictví a přípravu účetní závěrky

Při vedení účetnictví a přípravě účetní závěrky Kancelář postupovala v souladu s :

- zákonem č. 563/1991 Sb., o účetnictví, ve znění pozdějších předpisů,
- vyhláškou č. 502/2002 Sb., kterou se provádějí některá ustanovení zákona č. 563/1991 Sb., o účetnictví, ve znění pozdějších předpisů, pro účetní jednotky, které jsou pojišťovnamí, ve znění pozdějších předpisů (dále také „vyhláška“),
- českými účetními standardy pro účetní jednotky, které účtují podle vyhlášky č. 502/2002 Sb., ve znění pozdějších předpisů,
- dalšími souvisejícími předpisy.

Účetnictví je vedeno tak, aby účetní závěrka připravená na jeho základě podávala věrný a poctivý obraz předmětu účetnictví a finanční situace Kanceláře.

Účetní závěrka Kanceláře je připravená jako nekonsolidovaná.

1.2 Důležité účetní metody

1.2.1 Účetní okruhy

Účtování operací Kanceláře je podle činností rozděleno do následujících samostatných účetních okruhů:

- pojištění odpovědnosti z provozu vozidel (dále také „pojištění odpovědnosti“),
- zákonné pojištění,
- fond zábrany škod,
- správa Kanceláře, tj. ostatní činnosti vymezené zákonem, resp. správním režimem souvisejícím se zabezpečením těchto ostatních činností (dále také „správa“).

1.2.2 Hmotný a nehmotný majetek

Hmotný a nehmotný dlouhodobý majetek je oceňován pořizovacími cenami. Hmotný dlouhodobý majetek je majetek v hodnotě nad 80 tis. Kč a nehmotný dlouhodobý majetek je majetek v hodnotě nad 60 tis. Kč, přičemž současně musí být splněna podmínka doby použitelnosti delší než 1 rok.

Hmotným majetkem je také nábytek bez ohledu na pořizovací cenu.

Účetní odpisy jsou stanoveny na základě doby odepisování pro jednotlivé odpisové skupiny stanovené v zákoně č. 586/1992 Sb., o daních z příjmů, ve znění pozdějších předpisů. Odpisy se účtují měsíčně počínaje následujícím měsícem po dni, v němž byly splněny podmínky pro odepisování.

V následující tabulce jsou uvedeny metody a doby odepisování podle skupin majetku:

Metody a doby odepisování podle skupin majetku

Majetek	Metoda	Doba odepisování
Software	Lineární	3 roky
Výpočetní technika	Lineární	3 roky
Nábytek	Lineární	5 let
Dlouhodobý nehmotný majetek vytvořený na zakázku Kanceláře	Lineární	Dle doby užívání sjednané smlouvou

Drobný hmotný majetek v pořizovací ceně do 80 tis. Kč a drobný nehmotný majetek v pořizovací ceně do 60 tis. Kč je účtován do nákladů v účetním období, ve kterém byl pořízen. Drobný hmotný a nehmotný majetek, jehož pořizovací cena je vyšší než 5 tis. Kč, je veden v podrozvahové evidenci. Vybrané předměty se vstupní cenou nižší než 5 tis. Kč jsou vedeny v podrozvahové evidenci a ve zvláštní operativní evidenci.

1.2.3 Investice – oceňování

Investice jsou oceňovány následujícím způsobem:

a) Oceňování k okamžiku uskutečnění účetního případu

Peněžní prostředky a pohledávky se oceňují při vzniku jejich jmenovitými hodnotami. Podíly a cenné papíry se oceňují pořizovacími cenami, přičemž součástí pořizovací ceny jsou i přímé náklady s pořízením související, které lze v okamžiku pořízení zjistit. Ostatní náklady související s pořízením cenných papírů, které není možné v okamžiku pořízení zjistit, se účtují přímo do nákladů.

U cenných papírů stejného druhu (ISIN) se při ocenění jejich úbytků používá cena zjištěná váženým aritmetickým průměrem.

b) Následné oceňování

Realizovatelné cenné papíry a deriváty jsou k poslednímu dni každého měsíce přečteny na reálnou hodnotu. U realizovatelných

cenných papírů se změna reálné hodnoty účtuje rozvahově na účet ostatních kapitálových fondů. U derivátů zajišťujících riziko pohybu devizových kurzů (ekonomické zajištění) se změna reálné hodnoty účtuje výsledkově do finančních výnosů či nákladů. Amortizace prémie či diskontu u dluhopisů se provádí metodou efektivní úrokové míry.

Reálná hodnota investic se stanovuje podle následujících kritérií:

- Pro určení zdroje cen je stanovena následující hierarchie priorit:
 - tržní ceny – ceny z burzy, čisté obchodní jmění, Composite Bloomberg Bond Trader (CBBT);
 - ceny vytvářející konsenzus na trhu – Bloomberg generic (BGN);
 - ocenění třetí stranou;
 - expertní ceny jako výstup interního modelu.
- Stanovení reálné hodnoty dluhopisů respektuje výše uvedenou hierarchii zdrojů. Ceny z veřejných zdrojů jsou použity, pokud jejich stáří nepřesahuje 14 kalendářních dnů. Pokud cena z veřejných zdrojů není k dispozici, popřípadě je starší než 14 kalendářních dnů, je tržní cena spočítána pomocí expertního interního modelu, který zohledňuje odpovídající „zero“ bezrizikovou křivku a kreditní rozpětí. Kreditní rozpětí je stanoveno oceňovací komisí externího správce aktiv.
- Pro stanovení reálné hodnoty podílových listů se použije aktuální hodnota čistého

obchodního jmění připadající na jeden podílový list zveřejněná manažerem fondu ke dni účetní závěrky. Pokud nebyla k tomuto dni hodnota podílového listu uveřejněna, použije se poslední známá uveřejněná hodnota.

- Pro stanovení reálné hodnoty měnových swapů, které slouží k zajištění rizika pohybu devizových kurzů, se použije současná hodnota očekávaných peněžních toků z tohoto swapu.
- Pro stanovení reálné hodnoty úrokových swapů, které slouží k zajištění rizika pohybu úrokových sazeb, se použije současná hodnota očekávaných peněžních toků z tohoto swapu.

Podíl s podstatným vlivem na majetkovou účastí je oceněn pořizovací cenou.

Pro stanovení hodnoty technického zhodnocení podnajatých prostor je vycházeno ze smlouvou stanoveného ukončení podnájmu prostor k 31. prosinci 2028 a tím určené doby odpisování tak, aby technické zhodnocení bylo k tomuto datu plně odepsáno. Odpisy technického zhodnocení podnajatých prostor jsou účtovány na netechnickém účtu. V rozvaze jsou kumulované odpisy (oprávky) vykázány jako součást zůstatkové účetní hodnoty staveb.

1.2.4 Investice – postupy účtování

Úrokové výnosy z cenných papírů vyplývají v případě kupónových dluhopisů z emisních podmínek, v případě diskontovaných dluhopisů z rozdílu mezi jmenovitou hodnotou a pořizovací cenou a jsou po zohlednění amortizace diskontu či prémie účtovány ve věcné a časové souvislosti do ostatních výnosů z investic.

V případě prodeje investice se účtuje brutto metodou, tj. účetní hodnota investice se zaúčtuje do nákladů spojených s realizací

a výnosy z prodeje se zaúčtují do výnosů z realizace investic.

Kancelář dále uzavírá tzv. buy-sell obchody, tj. nákupy cenných papírů se současně sjednaným zpětným prodejem. O těchto operacích je účtováno stejně jako o reverzních repo operacích ve smyslu vyhlášky č. 501/2002 Sb. pro banky a jiné finanční instituce.

1.2.5 Opravné položky

Opravné položky vyjadřují přechodný pokles hodnoty jednotlivých aktiv a jsou v případě potřeby vytvářeny k pohledávkám a ostatním aktivům s výjimkou investic. Jejich výše je stanovena na základě posouzení rizik provedeného vedením Kanceláře.

1.2.6 Trvalé nebo dlouhodobé snížení hodnoty aktiv

Společnost provádí k rozvahovému dni test trvalého nebo dlouhodobého snížení hodnoty aktiv, včetně realizovatelných cenných papírů. Trvalé nebo dlouhodobé snížení hodnoty dané-cho aktiva je promítnuto do výkazu zisku a ztráty.

1.2.7 Daň z příjmů

Splatná daň se stanoví jako součin daňového základu a sazby daně z příjmů právnických osob platné v daném účetním období. Základ daně se snižuje o případné daňové ztráty z minulých účetních období.

Odložená daň vychází z veškerých dočasných rozdílů mezi účetní a daňovou hodnotou aktiv a pasiv, případně dalších dočasných rozdílů (daňová ztráta), s použitím očekávané daňové sazby platné pro období, ve kterém budou daňový závazek nebo pohledávka uplatněny.

O odložené daňové pohledávce se účtuje pouze v případě, kdy neexistuje pochybnost o jejím dalším daňovém uplatnění v následujících účetních obdobích.

1.2.8 Technické rezervy

O tvorbě technických rezerv se účtuje průběžně se souvztažným čerpáním garančního fondu. O čerpání rezerv se účtuje současně s výplatou pojistného plnění.

Metodika tvorby rezerv na pojistná plnění je upravena interní směrnici. Rezerva na známé, ale dosud nevyplacené újmy (RBNS rezerva) je tvořena a upravována v souladu s vývojem očekávaných závazků z každé neuzavřené pojistné události.

Vzhledem ke specifikům otevřených pojistných událostí ze zákonného pojištění odpovědnosti vytváří Kancelář také tzv. rezervu na doposud neuplatněné nároky ze stávajících pojistných událostí (IBNR rezerva). Výše této rezervy je stanovena pojistněmatematickými a statistickými metodami.

RBNS i IBNR rezervy jsou primárně stanoveny v hrubé výši a při jejich rozdělení na vlastní vrub a hodnotu zajištění je zohledňován také efekt indexační doložky obsažené v zajištěných smlouvách. Výše hodnoty zajištění je stanovena na základě ustanovení příslušných zajištěných smluv, způsobů zúčtování se zajišťovateli a dále s přihlédnutím k principu opatrnosti. Kancelář vykazuje podíl zajišťitelů na rezervě na pojistná plnění.

Nejméně jednou ročně je prováděna analýza návratnosti již uplatněných regresů. Na základě této analýzy odhaduje Kancelář dle vývoje vymožení z již vyplacených pojistných plnění předpokládanou výši

v budoucnu vymožitelných částek z objemů technických rezerv na pojistná plnění, o niž pak snižuje technické rezervy na pojistná plnění.

1.2.9 Garanční fond Kanceláře

Garanční fond Kanceláře (dále také „GF“) se tvoří z členských příspěvků pojistitelů, z příspěvků nepojištěných, z přijatých náhrad (regresní pohledávky) a z pojistného za hraniční pojištění. GF je v účetnictví analyticky rozčleněn dle jednotlivých účetních okruhů.

S GF se průběžně zúčtovávají náklady a výnosy vymezené relevantními právními předpisy. Veškeré náklady a výnosy účtované na technických účtech s výjimkou nákladů na pojistná plnění (tyto náklady se projevují v GF v rámci tvorby rezerv), případného nulování záporného zůstatku GF, převodu výnosů z investic netechnického účtu a nákladů hrazených z dotace z FZŠ se zúčtovávají proti čerpání nebo tvorbě GF. Hospodářský výsledek je zúčtován s GF vždy v následujícím účetním období.

1.2.10 Členské příspěvky pojistitelů

Rozhodnutí o výši příspěvků členů přísluší shromáždění členů Kanceláře, nejde-li o odvodový příspěvek do fondu zábrany škod, jehož výše je stanovena zákonem.

Příspěvky členů určené na úhradu závazků tvoří GF. Ostatní příspěvky určené na financování dalších činností Kanceláře jsou účtovány do výnosů netechnického účtu. Poměrná část ostatních příspěvků je vždy na konci účetního období přeučtována na technický účet – viz 1.2.15.

1.2.11 Příspěvky nepojištěných

Povinnost hradit příspěvek do GF vzniká vlastníkům nebo provozovatelům nepojištěných vozidel za každý den nepojištění. V návaznosti na legislativní vývoj úpravy příspěvku nepojištěných uplatňuje Kancelář dva typy nároku:

- na základě § 24c zákona pro období od 1. ledna 2009 do 31. prosince 2014 (od 1. ledna 2015 zrušeno),
- na základě § 4 zákona pro období od 1. ledna 2018 (opětovně zavedeno).

Kancelář o těchto pohledávkách účtuje vzhledem k jejich charakteru co do nejistoty jejich úhrady až v okamžiku a ve výši inkasa. Tyto příspěvky jsou vykazovány v položce ostatních technických výnosů.

1.2.12 Regresní pohledávky

Regresní pohledávky Kanceláře za jinými subjekty lze obecně rozlišit na dvě základní skupiny:

- regresní pohledávky za zákonem určenými subjekty majícími povinnost k úhradě újmy způsobené provozem nepojištěného vozidla. Návratnost je značně nejistá díky nízké solventnosti povinných subjektů a lze ji kvantifikovat pouze obecně s využitím statistických metod v rámci většího souboru pohledávek. O takto vzniklé pohledávce se účtuje v souladu s bodem 1.2.8,
- regresní pohledávky za pojistiteli, jinými kanceláři, resp. garančními fondy, jejichž návratnost je díky solventnosti takových subjektů velmi vysoká a blíží se 100%. O těchto pohledávkách se účtuje v okamžiku jejich uplatnění.

1.2.13 Předepsané a zasloužené hrubé pojistné z hraničního pojištění

Předepsané a zasloužené hrubé pojistné zahrnuje veškeré částky splatné v běžném účetním období podle uzavřených pojistných smluv hraničního pojištění.

Kancelář podle ustanovení vyhlášky č. 502/2002 Sb. pojistné hraničního pojištění časově nerozlišuje.

1.2.14 Fond zábrany škod

V souladu se zákonem vytváří Kancelář fond zábrany škod (dále také „FZŠ“). Do FZŠ odvádějí členské pojišťovny nejméně 3% z ročního přijatého pojistného z pojištění odpovědnosti z provozu vozidla.

Kromě prostředků z odvodů členských pojišťoven je FZŠ dále tvořen z výnosů z investování dočasně volných prostředků tohoto fondu, vrácených poskytnutých prostředků, eventuálně z dotací z prostředků Kanceláře do tohoto fondu. Kancelář může také rozhodnout o odvodu prostředků z garančního fondu do FZŠ, a to až do výše rozdílu mezi jeho příjmy a výdaji za uplynulý kalendářní rok, přičemž je potřeba zohlednit jeho dosud nevyplacené závazky. O tvorbě fondu se účtuje jako o zvýšení zůstatku, o použití fondu se účtuje jako o snížení zůstatku.

Příspěvky členů jsou účtovány rozvahově do období, se kterým věcně a časově souvisejí.

O operacích plynoucích z použití prostředků fondu zábrany škod, poskytnutí finančních prostředků z FZŠ nebo zápůjčky do výše přijatých příspěvků se účtuje v okamžiku poskytnutí prostředků.

O operacích plynoucích z investování dočasně volných prostředků fondu zábrany škod je účtováno shodně jako o investicích (viz bod 1.2.4).

Náklady týkající se správy (s výjimkou nákladů na investování, resp. půjčování dočasně volných prostředků) fondu zábrany škod jsou účtovány na účty správní režie a účet ostatní náklady v souladu s interní směrnicí Kanceláře.

1.2.15 Rozdělení výnosů a nákladů mezi technický účet a netechnický účet

Na účtech technického účtu neživotního pojištění se účtuje o nákladech (v účetních skupinách 50 a 51) a výnosech (v účetních skupinách 60 a 61) z okruhu pojištění odpovědnosti a z okruhu zákonného pojištění.

Náklady spojené s pojištěním odpovědnosti jsou prvotně účtovány na účty 512 „účet správní režie“ a 558 „ostatní náklady“ v okruhu správa a následně měsíčně dle interní metodiky realokovány do okruhu pojištění odpovědnosti na účet 518 „ostatní technické náklady“, kde jsou zároveň zúčtovány s garančním fondem.

Výnosy a náklady z investic se účtují na netechnický účet příslušného účetního okruhu činnosti, se kterou souvisejí. Převážná část rozdílů mezi výnosy a náklady z investic je k rozvahovému dni převedena na technický účet neživotního pojištění.

O nákladech (účetové skupiny 55 až 57) a výnosech (účetové skupiny 65 až 67) správy Kanceláře se účtuje na účtech netechnického účtu.

Členské příspěvky na správu, které jsou prvotně zaúčtovány do ostatních výnosů na netechnický účet, jsou přeúčtovány

poměrnou částí na technický účet 618 „ostatní technické výnosy – příspěvky“. Poměrná část převáděného příspěvku se zjistí na základě poměru nákladů v okruhu správa zaúčtovaných na technický účet k celkovému součtu nákladů na správní režii a ostatních nákladů v okruhu správa.

1.2.16 Náklady na pojistná plnění

Náklady na pojistná plnění se účtují v okamžiku uznání uplatněného nároku na plnění poškozeným a zahrnují i náklady Kanceláře spojené s likvidací pojistných událostí. Náklady na pojistná plnění se snižují o refundace a přijaté úhrady postěžních pohledávek.

1.2.17 Pořizovací náklady na pojistné smlouvy

Pořizovací náklady na pojistné smlouvy představují náklady Kanceláře na zprostředkovatelské služby vynaložené na prodej hraničního pojištění.

1.2.18 Přepočty cizích měn

Transakce prováděné během roku jsou přepočteny kurzem České národní banky, který je platný k okamžiku uskutečnění účetního případu. Kancelář provádí přecenění technických rezerv všech pojistných událostí v cizí měně každý pracovní den. Kurzové rozdíly jsou standardně účtovány do ostatních nákladů nebo do ostatních výnosů. V případě kurzových rozdílů vztahujících se k investicím jsou tyto součástí přecenění investic na reálnou hodnotu. V případě kurzových rozdílů vztahujících se k technickým rezervám jsou tyto vykázány v rámci změny stavu technických rezerv.

1.3 Změny účetních metod a postupů

V roce 2023 nedošlo k žádným změnám účetních metod a postupů.

2 Doplnující údaje k rozvaze

2.1 Dlouhodobý nehmotný majetek

	2023			2022		
	Pořizovací cena	Oprávký	Zůstatková hodnota	Pořizovací cena	Oprávký	Zůstatková hodnota
Počáteční zůstatek	1 900	-1 029	871	1 203	-394	809
Přírůstky	0	-734	-734	697	-635	62
Úbytky	0	0	0	0	0	0
Konečný zůstatek	1 900	-1 763	137	1 900	-1 029	871

2.2 Investice – podíly s podstatným vlivem

	Podíl na základním kapitálu (%)	Pořizovací cena	Reálná hodnota	Celková výše základního kapitálu	Celková výše vlastního kapitálu	Hospodářský výsledek za účetní období
31. prosince 2023						
SUPIN s. r. o.	50	200	21 548*	400	43 095*	6 510*
31. prosince 2022						
SUPIN s. r. o.	50	200	18 293	400	36 585	3 764

* Jedná se o předběžnou, dosud neauditovanou hodnotu, bez promítnutí zdanění za rok 2023.

Společnost SUPIN s.r.o. byla založena dne 13. října 2010 za účelem věcné i nákladové optimalizace poskytování IT služeb a podpory společníkům SUPINu. Od 1. ledna 2012 navíc poskytuje společníkům ekonomicko-správní, pojistněmatematické a analytické činnosti a od 15. března 2023 také služby v oblasti bezpečnosti – fyzické, technické, informační a kybernetické.

Procentuální výše vlastnického podílu je shodná s hlasovacími právy. Pro účely odhadu reálné hodnoty majetkové účasti byl použit podíl na výši vlastního kapitálu společnosti SUPIN k 31. prosinci daného roku.

2.3 Investice – jiné investice

	31. 12. 2023		31. 12. 2022	
	Pořizovací cena	Tržní hodnota	Pořizovací cena	Tržní hodnota
Dluhové cenné papíry	4 938 705	4 905 538	5 015 259	4 616 411
Podílové fondy	104 757	123 209	95 954	95 179
Ostatní investice	1 049 240	1 049 501	726 169	767 979
Celkem	6 092 702	6 078 248	5 837 382	5 479 569

2.3.1 Měnová struktura investic

Měna	Dluhové cenné papíry		Podílové fondy a ostatní podíly		Depozita a ostatní investice	
	31. 12. 2023	31. 12. 2022	31. 12. 2023	31. 12. 2022	31. 12. 2023	31. 12. 2022
CZK	4 014 705	4 014 195	10 000	0	1 001 500	662 834
EUR	836 078	571 967	23 788	19 914	41 980	90 331
USD	54 755	30 249	89 421	75 265	6 021	14 814
Celkem	4 905 538	4 616 411	123 209	95 179	1 049 501	767 979

2.4 Ostatní pohledávky

	31. 12. 2023	31. 12. 2022
Pohledávky z příspěvků pojistitelů	43 740	39 070
Daně	458	0
Ostatní pohledávky	57 301	56 670
Celkem	101 499	95 740

Pohledávky z příspěvků pojistitelů obsahují předepsanou první splátku příspěvků na správní režii pro následující rok.

„Ostatní pohledávky“ obsahují úvěr poskytnutý společnosti SUPIN s.r.o., ve které vykonává Kancelář podstatný vliv (viz bod 2.2). Úvěr byl poskytnutý na základě smlouvy ze dne 30. května 2013. K 31. prosinci 2023 činila nesplacená jistina 15 mil. Kč (31. prosince 2022: 15 mil. Kč). Úvěr je splatný nejpozději 31. května 2029 a je úročen ve výši

průměrného 12M PRIBORu plus 1%. Úvěr není smluvně zajištěn.

Dále obsahuje položka „ostatní pohledávky“ zejména pohledávku z peněžního zajištění ve výši 28 928 tis. Kč (31. prosince 2022: 29 661 tis. Kč), dále zálohy na IT a ekonomické služby ve výši 10 000 tis. Kč (31. prosince 2022: 9 900 tis. Kč) a zálohy poskytnuté z titulu zákonného pojištění odpovědnosti za škodu způsobenou provozem motorového vozidla. K 31. prosinci 2023

činila výše těchto záloh 2 703 tis. Kč (31 prosince 2022: 1 426 tis. Kč). Kancelář neevidovala v roce 2023 ani v roce 2022

žádné pohledávky, jejichž zbytková splatnost k rozvahovému dni přesahovala 5 let, ani žádné pohledávky po splatnosti.

2.5 Dlouhodobý hmotný majetek, jiný než pozemky a stavby, a zásoby

Movité věci	2023			2022		
	Pořizovací cena	Oprávký, opravné položky	Zůstatková hodnota	Pořizovací cena	Oprávký, opravné položky	Zůstatková hodnota
Počáteční zůstatek	2 948	-2 662	286	2 945	-2 232	713
Přírůstky	0	-279	-279	3	-430	-427
Úbytky	0	0	0	0	0	0
Konečný zůstatek	2 948	-2 941	7	2 948	-2 662	286

2.6 Přejídné účty aktiv

V „ostatních přejídných účtech aktiv“ je zachycena především splátka členů Kanceláře do fondu zábrany škod za 4. čtvrtletí

roku 2023 ve výši 222 888 tis. Kč (31. prosince 2022: 212 664 tis. Kč), která byla splatná do 31. ledna 2024.

2.7 Vlastní kapitál

	31. 12. 2023	31. 12. 2022
Ostatní kapitálové fondy, z toho:	-45 533	-473 381
- z dluhových cenných papírů	-63 893	-472 703
- z podílových listů	18 360	-678
Zisk běžného účetního období	139 310	79 653
Celkem	93 777	-393 728

Změny reálné hodnoty realizovatelných cenných papírů jsou účtovány rozvahově proti účtu ostatních kapitálových fondů.

Hospodářský výsledek je v následujícím účetním období zúčtován s garančním fondem (viz bod 2.10).

2.8 Rezervy na pojistná plnění

	31. 12. 2023	31. 12. 2022
Rezervy na pojištění odpovědnosti z provozu vozidla		
Rezervy RBNS	626 370	688 882
Rezervy IBNR	567 405	557 716
Hodnota zajištění	-44 523	-43 332
Rezervy na zákonné pojištění		
Rezervy RBNS	843 575	847 538
Rezervy IBNR	0	46 325
Hodnota zajištění	-26 000	-29 000
Celkem	1 966 827	2 068 129

2.9 Věřitelé

	31. 12. 2023	31. 12. 2022
Garanční fond Kanceláře	3 658 320	3 180 041
Fond zábrany škod	1 076 622	1 010 936
Závazky z operací přímého pojištění	380	586
Závazky z operací zajištění	894	736
Ostatní závazky	125 594	145 160
Celkem	4 861 810	4 337 459

Ostatní závazky obsahují zejména přeplatky z regresů, z titulu příspěvku nepojištěných či platby poukázané předem ve výši 46 078 tis. Kč (31. prosince 2022: 55 942 tis. Kč), závazky z obchodních vztahů ve výši 28 128 tis. Kč (31. prosince 2022: 36 096 tis. Kč), závazky z nevyplacených mezd ve výši 4 340 tis. Kč

(31. prosince 2022: 4 337 tis. Kč) a závazek z daně z příjmů právnických osob ve výši 20 596 tis. Kč (31. prosince 2022: 18 715 tis. Kč).

Kancelář neevidovala v roce 2023 ani v roce 2022 žádné závazky, jejichž zbytková splatnost k rozvahovému dni přesahovala 5 let.

2.10 Garanční fond Kanceláře

	2023	2022
Počáteční zůstatek k 1. 1. daného roku	3 180 041	2 687 712
Tvorba GF z titulu odpovědnosti z provozu vozidla		
Zúčtování hospodářského výsledku předchozího roku	64 042	34 213
Čerpání rezerv na pojistná plnění	80 158	90 434
Inkasa z titulu úhradové povinnosti	794 094	856 554
Přijaté náhrady za poskytnutá pojistná plnění	54 276	45 736
Vymožené náhrady nákladů na správní řízení	132 361	92 227
Odpis pohledávky za zajištění	13 216	13 002
Tvorba GF z titulu zákonného pojištění		
Čerpání rezerv na pojistná plnění	3 148 360	2 603 964
Hodnota zajištění pojistných plnění	245	123
Zúčtování hospodářského výsledku předchozího roku	18 292	10 465
Tvorba GF z titulu hraničního pojištění		
Předepsané pojistné	219	151
Tvorba GF z titulu správního režie		
Poměrná část členských příspěvků související s pojišťovací činností	114 434	118 590
Zúčtování hospodářského výsledku předchozího roku	3 156	0
Tvorba GF celkem	4 422 853	3 865 459
Čerpání garančního fondu z titulu odpovědnosti z provozu vozidla		
Tvorba rezerv na pojistná plnění a náklady na pojistná plnění	-339 924	-369 827
Služby a ostatní poplatky	-13 692	-5 042
Zajistné	-17 800	-16 700
Náklady z titulu úhradové povinnosti	-253 934	-213 891
Převod části přebytku GF do FZŠ	-60 000	-60 000
Čerpání GF z titulu zákonného pojištění		
Tvorba rezerv na pojistná plnění a náklady na pojistná plnění	-3 130 183	-2 581 218
Čerpání GF z titulu hraničního pojištění		
Vyplacené provize	-22	-15
Čerpání GF z titulu správního režie		
Správní režie související s pojišťovací činností	-129 019	-125 804
Zúčtování hospodářského výsledku předchozího roku	0	-633
Čerpání GF celkem	-3 944 574	-3 373 130
Konečný zůstatek k 31. 12. daného roku	3 658 320	3 180 041

2.11 Fond zábrany škod

	2023	2022
Počáteční zůstatek k 1. 1. daného roku	1 010 936	900 013
Vyplacené prostředky	-949 370	-854 259
Vrácené prostředky	124	1 648
Platba příspěvků pojišťovnami	932 830	886 853
Administrativní a organizační náklady	-13 951	-13 911
Výnosy z dočasně volných finančních prostředků (po zdanění)	36 053	30 592
Převod části přebytku GF do FZŠ	60 000	60 000
Konečný zůstatek k 31. 12. daného roku	1 076 622	1 010 936

V souladu s rozhodnutím správní rady ze dne 27. října 2022 a ze dne 2. listopadu 2023 byla převedena část přebytku garančního fondu do prostředků fondu zábrany škod rozdělovaných v roce 2023 a 2024.

2.12 Přechodné účty pasiv

Výnosy příštích období obsahují předpis první splátky členských příspěvků na správní režii pro rok 2024 ve výši 27 358 tis. Kč (31. prosince 2022: 28 916 tis. Kč). Výdaje příštích období zachycují zejména časové rozlišení slevy na nájemném v budově

Main Point Pankrác ve výši 1 122 tis. Kč (31. prosince 2022: 1 321 tis. Kč). Dohadné položky pasivní jsou tvořeny zejména nevyfakturovanými službami inkasních partnerů.

3 Doplnující údaje k výkazu zisku a ztráty

3.1 Technický účet k neživotnímu pojištění

	2023	2022
Zasloužené pojistné snížené o pořizovací náklady (viz bod 3.1.1)	197	136
Převod finančního umístění z netechnického účtu – pojištění odpovědnosti	85 213	33 539
Převod finančního umístění z netechnického účtu – zákonné pojištění	21 467	22 954
Převod příspěvků členů na správní režii související s pojišťovací činností	114 434	118 590
Inkasa z titulu úhradové povinnosti	794 094	856 554
Vymožené náhrady nákladů na správní řízení	132 361	92 227
Čerpání garančního fondu	3 940 242	3 380 216
Náklady na pojistná plnění (netto) (viz bod 3.1.2)	-275 156	-257 655
Změna stavu technických rezerv (netto)	101 302	59 869
Správní režie (viz bod 3.1.3)	-129 023	-125 807
Platby zajištěného	-17 800	-16 700
Služby a ostatní poplatky	-13 692	-5 042
Náklady z titulu pojištění odpovědnosti z provozu vozidla	-253 934	-213 891
Tvorba garančního fondu	-4 393 030	-3 888 499
Výsledek technického účtu před zdaněním	106 675	56 491

3.1.1 Zasloužené pojistné snížené o pořizovací náklady – hraniční pojištění

	2023	2022
Předepsané pojistné	219	151
Pořizovací náklady na pojistné smlouvy	-22	-15
Celkem	197	136

Veškeré pojistné bylo vybráno na území České republiky.

3.1.2 Náklady na pojistná plnění

	2023	2022
Náklady na pojistná plnění odpovědnosti z provozu vozidla	259 504	233 674
Náklady na pojistná plnění zákonného pojištění	29 113	37 106
Hodnota zajištění k plnění odpovědnosti z provozu vozidla	-13 216	-13 002
Hodnota zajištění k plnění zákonného pojištění	-245	-123
Celkem čistá výše	275 156	257 655

Analýza vývoje škodní rezervy:

	2023		2022	
	Zákonné pojištění	Odpovědnost z provozu vozidla	Zákonné pojištění	Odpovědnost z provozu vozidla
Stav brutto rezervy na pojistná plnění k 1. lednu	893 864	1 245 297	953 716	1 233 679
Výplaty pojistných plnění za škody vzniklé před 1. lednem	29 113	175 114	37 106	152 573
Stav brutto rezervy na pojistná plnění k 31. prosinci z kmene k 1. lednu	843 575	915 591	893 864	910 341
Run-off rezerv na pojistná plnění	21 176	154 592	22 746	170 765

3.1.3 Technický účet – správa Kanceláře

	Alokováno do ostatních technických nákladů		Správní režie		Zúčtováno s fondem zábrany škod	
	2023	2022	2023	2022	2023	2022
Osobní náklady	24 857	17 671	24 815	29 725	3 694	3 656
Odpisy HIM včetně úbytku hodnoty technického zhodnocení	148	174	119	236	11	20
Odpisy nehmotného majetku	390	260	314	345	30	30
Služby a spotřeba materiálu	82 073	80 970	103 390	94 838	10 083	10 072
Ostatní náklady	321	432	385	663	28	56
Celkem	107 789	99 507	129 023	125 807	13 846	13 834

Náklady prvotně zaúčtované na účty správní režie a ostatní náklady jsou alokovány poměrnou částí, která souvisí s agendou příspěvku nepojištěných do GF, na účet ostatních technických nákladů.

Náklady prvotně zaúčtované na účty správní režie jsou alokovány poměrnou částí, která souvisí s administrativním a organizačním zajištěním činnosti Komise fondu zábrany škod, do okruhu FZŠ, kde jsou zúčtovány s fondem zábrany škod.

	Alokováno do ostatních technických nákladů		Správní režie		Přímé náklady pří- spěvku nepojištěných do garančního fondu	
	2023	2022	2023	2022	2023	2022
Technické náklady	-107 789	-99 507	-129 023	-125 807	-146 145	-114 384
Technické výnosy – zúčtování s GF	107 789	99 507	129 023	125 807	146 145	114 384
Výsledek technického účtu – správa Kanceláře před zdaněním	0	0	0	0	0	0

3.2 Netechnický účet

3.2.1 Netechnický účet – správa Kanceláře

	2023	2022
Ostatní náklady	-651	-655
Ostatní výnosy	1 241	1 855
Ostatní výnosy – příspěvky	643	695
Výsledek netechnického účtu – správa Kanceláře před zdaněním	1 233	1 895

V ostatních výnosech je obsažen zejména úrok z úvěru poskytnutého společnosti SUPIN s.r.o. ve výši 1 150 tis. Kč (2022: 1 634 tis. Kč).

Ostatní výnosy – příspěvky představují příspěvky členů Kanceláře určené

na financování dalších činností ČKP. Výše příspěvků vykázaných na netechnickém účtu souvisí s vývojem nákladovosti a je v souladu s účetními postupy uvedenými v bodu 1.2.15.

3.2.2 Netechnický účet – ostatní činnost Kanceláře

	2023	2022
Náklady		
Náklady na investice	-1 684 471	-752 373
Tvorba FZŠ ve výši výnosů z investování dočasně volných prostředků	-158 550	-34 046
Kurzové náklady	-1 194	-742
Náklady na přecenění investic	-91 647	-135 921
Bankovní poplatky	-524	-527
Ostatní náklady	-701	-461
Náklady celkem	-1 937 087	-924 070
Výnosy		
Výnosy z investic	1 821 399	909 581
Použití FZŠ ve výši nákladů na investování dočasně volných prostředků	116 660	3 454
Ostatní výnosy související s vymáháním pohledávek	58 414	45 862
Kurzové výnosy	2	27
Výnosy z bankovních účtů	12 083	5 911
Výnosy z přecenění investic	107 251	67 873
Výnosy celkem	2 115 809	1 032 708
Převod finančního umístění na technický účet		
Pojištění odpovědnosti	-85 213	-33 539
Zákonné pojištění	-21 467	-22 954
Převod finančního umístění na technický účet celkem	-106 680	-56 493
Výsledek netechnického účtu – ostatní činnost Kanceláře před zdaněním	72 042	52 145

Tvorba a použití FZŠ ve výši výnosů a nákladů z investování dočasně volných prostředků je v položkách netechnického účtu vykazováno v souladu s účetními postupy uvedenými v bodu 1.2.15.

Do výsledku „netechnického účtu – ostatní činnost Kanceláře“ před zdaněním se nezahrnuje daň z příjmů z běžné činnosti.

3.2.3 Daň z příjmů

Za rok 2023 činí daňová povinnost daně z příjmů právnických osob mimo daně ze samostatného základu daně 40 745 tis. Kč (2022: 30 703 tis. Kč).

Kancelář v roce 2023 realizovala dividendový výnos z investic ve výši 88 tis. Kč (2022: 81 tis. Kč), který nevstupuje do základu daně, ale podléhá zvláštní sazbě daně z příjmů. Vypočtená daňová povinnost z tohoto výnosu činila 13 tis. Kč (2022: 12 tis. Kč).

Kancelář eviduje k 31. prosinci 2023 dočasné rozdíly mezi daňovou a účetní hodnotou aktiv a pasiv u následujících položek:

- dlouhodobý majetek ve výši 1 184 tis. Kč (2022: 747 tis. Kč),
- nevyčerpaná dovolená ve výši 978 tis. Kč (2022: 736 tis. Kč),
- cenné papíry oceňované reálnou hodnotou proti ostatním kapitálovým fondům ve výši 46 448 tis. Kč (2022: 474 428 tis. Kč).

K 31. prosinci 2023 z výše zmíněných dočasných rozdílů vychází odložená daňová pohledávka ve výši 10 208 tis. Kč (2022: pohledávka 90 141 tis. Kč). Z důvodu opatrnosti nebylo o odložené daňové pohledávce účtováno.

Při výpočtu odložené daně byla použita sazba 21 % (2022: 19 %).

4 Ostatní informace

4.1 Průměrný počet zaměstnanců a osobní náklady

Zaměstnanci

	2023	2022
Průměrný přepočtený stav zaměstnanců	41	42
- z toho: vedoucí zaměstnanci	8	8

Osobní náklady

	2023	2022
Mzdové náklady	39 288	37 753
- z toho: vedoucí zaměstnanci	15 365	14 364
Sociální a zdravotní pojištění	12 566	11 915
- z toho: vedoucí zaměstnanci	4 760	4 356
Ostatní osobní náklady	1 512	1 384
Celkem	53 366	51 052

Osobní náklady jsou alokovány poměrnou částí, která souvisí s administrativním a organizačním zajištěním činnosti Komise fondu zábrany škod, do okruhu FZŠ, kde jsou účtovány s fondem zábrany škod.

4.2 Odměny členům správní rady, kontrolní komise a statutárnímu auditorovi

Kancelář neposkytl žádné odměny, zálohy ani půjčky členům správní rady ani členům kontrolní komise.

	2023	2022
Audit statutární účetní závěrky	449	400
Audit výroční zprávy FZŠ	91	91
Příprava přiznání k dani z příjmu právnických osob	105	105
Celkem	645	596

4.3 Transakce se spřízněnými osobami

Pohledávky a závazky

	Pohledávky k 31. 12.		Závazky k 31. 12.	
	2023	2022	2023	2022
Česká asociace pojišťoven	300	555	1 930	1 352
SUPIN s. r. o.	25 103	24 991	5 469	11 882
Kancelář ombudsmana ČAP z. ú.	0	0	0	0
Celkem	25 403	25 546	7 399	13 234

Tržby za služby a přijaté služby

	Tržby za služby za rok		Přijaté služby za rok	
	2023	2022	2023	2022
Česká asociace pojišťoven	0	0	4 310	3 238
SUPIN s. r. o.	0	0	118 158	104 232
Kancelář ombudsmana ČAP z. ú.	0	0	0	0
Celkem	0	0	122 468	107 470

4.4 Závazky a pohledávky nevykázané v rozvaze

Nominální a reálné hodnoty pevných termínových operací

	31. 12. 2023			31. 12. 2022		
	Pohledávky	Závazky	Reálná hodnota	Pohledávky	Závazky	Reálná hodnota
Termínové měnové operace	1 085 486	1 087 381	3 312	871 730	828 107	36 991
CZK	1 085 486			871 730		
EUR		944 124	-2 709		691 281	27 350
USD		143 257	6 021		136 827	9 641
Forwardy	0	0	0	5 202	5 793	-580
CZK					5 793	-5 754
USD				5 202		5 174
Úrokové swapy	1 463 550	1 463 550	20 881	2 463 550	2 463 550	-69 822
Celkem	2 549 036	2 550 931	24 193	3 340 482	3 297 450	-33 411

Podrozvahové pohledávky a závazky představují nominální (smluvní) nediskontované hodnoty.

Níže uvedené údaje představují alokaci nominálních hodnot jednotlivých typů finančních derivátů k jejich zbytkovým dobám do splatnosti:

	Do 3 měsíců	Od 3 měsíců do 1 roku	Od 1 roku do 5 let	Nad 5 let	Celkem
K 31. 12. 2023					
Termínové měnové operace (pohledávky)	1 085 486				1 085 486
Termínové měnové operace (závazky)	1 087 381				1 087 381
Úrokové swapy (pohledávky)		150 000	1 212 550	101 000	1 463 550
Úrokové swapy (závazky)		150 000	1 212 550	101 000	1 463 550
K 31. 12. 2022					
Termínové měnové operace (pohledávky)	871 730				871 730
Termínové měnové operace (závazky)	828 107				828 107
Forwardy (pohledávky)	5 202				5 202
Forwardy (závazky)	5 793				5 793
Úrokové swapy (pohledávky)		700 000	1 662 550	101 000	2 463 550
Úrokové swapy (závazky)		700 000	1 662 550	101 000	2 463 550

Kromě výše uvedených podkladových hodnot měnových a úrokových swapů neviduje Kancelář žádné další podmíněné závazky ani významné pohledávky.

4.5 Následné události

K datu sestavení účetní závěrky nejsou vedení společnosti známy žádné významné následné události, které by ovlivnily účetní závěrku k 31. prosinci 2023.

K datu sestavení účetní závěrky není ovlivněna schopnost účetní jednotky nadále pokračovat ve své činnosti.

Účetní závěrka, která obsahuje rozvahu, výkaz zisku a ztráty a přílohu s doplňujícími informacemi, byla sestavena dne 28. března 2024.



Ing. Roman Juráš
předseda správní rady
Česká kancelář pojistitelů

Výroční zpráva České kanceláře pojistitelů 2023

Design a sazba

Přemysl Šiffel

ART Publishing

www.artpublishing.cz



Výroční zpráva ČKP 2023 se nachází na:
<https://www.ckp.cz/o-nas/vyrocní-zpravy>