



Česká kancelář
pojistitelů



Výroční zpráva

2022

Identifikační údaje

Název:	Česká kancelář pojistitelů
Právní forma:	Právnícká osoba zřízená zákonem č. 168/1999 Sb., o pojištění odpovědnosti z provozu vozidla
Identifikační číslo:	700 99 618
Daňové identifikační číslo:	CZ699002538
Obchodní rejstřík:	Zápis v obchodním rejstříku vedeném Městským soudem v Praze, oddíl A, vložka 49763
Datum vzniku:	Česká kancelář pojistitelů byla zřízena <i>de iure</i> 30. července 1999 vyhlášením zákona č. 168/1999 Sb., o pojištění odpovědnosti z provozu vozidla, a <i>de facto</i> 22. října 1999 svoláním prvního shromáždění členů
Sídlo:	Milevská 2095/5, Krč 140 00 Praha 4
Telefon:	+420 221 413 111
E-mail:	info@ckp.cz
Web:	www.ckp.cz www.1224.cz www.fondzabranyskod.cz

Obsah

- 4 Úvodní slovo předsedy správní rady
- 6 Úvodní slovo výkonného ředitele
- 8 Základní představení Kanceláře, strategie a vize
- 10 Činnost Kanceláře v roce 2022
- 21 Obecné informace

- 28 Účetní závěrka za rok 2022

Úvodní slovo předsedy správní rady



Význam České kanceláře pojistitelů (ČKP) na domácím trhu je zcela nepopiratelný. Dokazují to více jak dvě desetiletí jejího fungování, kdy na miliardách korun vyplacených obětem nepojištěných dopravních nehod prověřila své poslání. Kvalitu práce ČKP navíc oceňují také naši partneři v Hasičském záchranném sboru ČR, Policie ČR a samozřejmě členské pojišťovny.

Z pohledu vývoje povinného ručení považuji za důležité zmínit, že zásadní riziko představuje vývoj škodní inflace. Ta zaznamenala meziroční nárůst o cca 21%. Tento souvisí jak s vysokou mírou inflace v ekonomice, tak s navyšující se cenou práce v autoservisech, rostoucí cenou náhradních dílů a s technicky sofistikovanější a tím nákladnější opravou vozidel. Pocovidový nedostatek vozidel a jejich rostoucí ceny způsobily zpomalení 3,3% růstu počtu vozidel pojištěných povinným ručením v roce 2021 na 2,2% nárůst v roce 2022. V Česku v roce 2022 přibýlo téměř 194 tis. pojištěných vozidel. Celkem tak má sjednané povinné ručení 9,053 milionu vozidel. Pro účely očekávaných plnění z garančního fondu odhadujeme, že se na českých silnicích stále pohybuje kolem 153 tis. nepojištěných vozidel.

Zásadní roli hraje ČKP pro pojišťovny prostřednictvím IT služeb a sdílených systémů, jako je především bonus malus databáze, které usnadňují život jak pojišťovnám, tak jejich klientům. Velké úsilí věnujeme zabezpečení provozu těchto systémů v režimu 24/7. Prioritou minulého, ale i následujícího roku zůstává implementace opatření v oblasti kybernetické bezpečnosti. Jde o prozíravé aktivity – ČKP totiž byla v prvním pololetí terčem masivního DDoS

útoku vedeného z Ruska, který přestála bez jakéhokoli výpadku služeb.

Důležitým úkolem ČKP bylo i v roce 2022 vybrat prostřednictvím fondu zábrany škod (FZŠ) vhodné projekty na podporu bezpečnosti silničního provozu. Je neuvěřitelné, že za celou dobu fungování FZŠ rozdělila ČKP přes pět a půl miliardy korun. Komise fondu zábrany škod pro rok 2022 rozdělila celkem 871,3 mil. Kč. Z toho připadá cca 542,6 mil. Kč na Hasičský záchranný sbor ČR, 189,3 mil. Kč na dopravněbezpečnostní projekty, 92,9 mil. Kč na Policii ČR a 46,5 mil. Kč na zdravotnické záchranné služby. Těší mě, že se do výběrového řízení hlásí stále mnoho zajímavých projektů a počínů.

Děkuji všem zástupcům členských pojišťoven ČKP za jejich obětavou práci a podíl na tom, jak byl rok 2022 i přes geopolitickou a ekonomickou situaci úspěšný. Stejně tak si vysoce cením nasazení zaměstnanců ČKP i členských pojišťoven a všem děkuji za jejich obětavý přístup.



Ing. Roman Juráš
předseda správní rady
Česká kancelář pojistitelů

Úvodní slovo výkonného ředitele



Po specifických rocích pandemie koronaviru nebyl ani rok 2022 nijak méně náročný. Ruská agrese na Ukrajině vyvolala příchod řady ukrajinských občanů hledajících v řadě okolních států bezpečí. Koncem roku 2022 jich úřady evidovaly přes 600 000 s legálním pobytem v Česku. Pro srovnání, předloni jich bylo na našem území zhruba 200 000. Lidé prchající před válkou často využívali své automobily, přičemž pojistit ukrajinské vozidlo u českých pojišťoven z pohledu české legislativy nelze. Jsem rád, že se Správní rada ČKP rozhodla, že bude případné škody způsobené ukrajinskými vozidly na území České republiky hradit ČKP k tíži garančního fondu, a to bez jakéhokoliv dopadu na nepojištěné ukrajinské motoristy. Lhůta byla stanovena nejprve po dobu dvou měsíců, následně byla prodloužena na šest měsíců, vždy od opuštění ukrajinského území. Ukrajinská národní kancelář zprovoznila možnost uzavřít si na dálku on-line pojištění u některé z ukrajinských pojišťoven, která ukrajinským řidičům vystaví zelenou kartu.

Primárním úkolem ČKP ale je snižování počtu nepojištěných vozidel a ochrana účastníků dopravních nehod před neodpovědností těch řidičů, kteří si nesjednají povinné ručení a poruší tím zákon. Celkový závazek garančního fondu je v roce 2022 celkem 459 295 529 Kč (za rok 2021 byl 438 957 954 Kč) a proti 463 460 381 Kč za rok 2020 tak v roce 2021 mírně poklesl, ale v roce 2022 dále roste. Upozornit chci také na škodní inflaci, která výrazně navyšuje průměrný závazek z majetkových nepojištěných škod. Ta za rok 2022 dosahuje

72 108 Kč, což proti 59 548 Kč v roce 2021 představuje nárůst o 21%.

Velmi si cením fondu zábrany škod ČKP. Jeho prostřednictvím se nám již mnoho let daří rozdělovat prostředky pro záchranné složky a do dopravněbezpečnostních aktivit. Za rok 2022 jsme rozdělili 871,3 mil. Kč. Současně se podílíme na aktivitách v rámci Rady vlády pro bezpečnost silničního provozu a vedeme konstantní dialog s Ministerstvem dopravy ČR a Policií ČR. Dále za ČKP již několik let provozujeme Linku pomoci řidičům 1224, kterou využije denně cca 600 volajících, stala se hlavním kanálem volání odtahu ze strany klientů pojišťoven a přispívá tak prostřednictvím rychlého odstranění překážek v provozu k bezpečnosti a plynulosti provozu na českých komunikacích.

V ČKP se též věnujeme prevenci pochybení motoristů prostřednictvím edukace českých řidičů, kteří se chystají k prodeji vozidla, aby správně provedli přeregistraci a nemuseli pak řešit výzvy k úhradě do garančního fondu, pokuty za nového majitele apod. Kampaň uskutečněná v závěru roku nesla název „Nenechte se strašit duchem starého auta“. I když kampaň běžela jen přibližně

dva měsíce, zaznamenali jsme vysoký zásah pomocí digitálních médií. Celou kampaň doprovázelo video, které bylo stylizované do motivu hororového filmu z 80. let. Ve videu jsme diváky provedli jednotlivými kroky prodeje vozidla a upozornili je na případné nástrahy. K naší spokojenosti se vyznačovalo vysokou mírou sledování až do konce. Kampaň byla také doplněna PR texty v printu a na zpravodajských webech.

Velké poděkování za uplynulý rok patří všem kolegům ze služby dopravní policie, Hasičského záchranného sboru ČR a ministerstva financí, vnitra a dopravy. Velmi si cením také práce kolegů, a proto moje poděkování směřuje i ke všem zaměstnancům ČKP za jejich skvělé pracovní výsledky.

Mgr. Jan Matoušek
výkonný ředitel
Česká kancelář pojistitelů

Základní představení Kanceláře, strategie a vize

Hlavním posláním Kanceláře je ochrana motoristů poškozených při dopravních nehodách

Kancelář vznikla jako **zákonný garanční mechanismus**, jehož prostřednictvím se poškozeným z pojistných událostí způsobených

nezjištěným, nepojištěným či zahraničním vozidlem dostane včas spravedlivého **odškodnění**.

Postupem doby se Kancelář stala pevným pilířem pojištění odpovědnosti z provozu vozidla, jakož i bezpečnosti silniční dopravy

Kancelář spravuje **fond zábrany škod**, který významným způsobem přispívá k zábraně škod vznikajících provozem vozidla jednak financováním složek integrovaného záchranného systému a jednak financováním projektů bezpečnostní prevence v silniční dopravě.

V součinnosti s členskými pojišťovnami a jejich smluvními asistenčními společnostmi zajišťujeme provoz **Linky pomoci řidičům** a **Nehodového centra pojišťoven**, čímž významně přispíváme jak k bezpečnosti a plynulosti silničního provozu, tak i k omezení negativních důsledků tzv. „lovců nehod“.

- **Naplnujeme naši zákonnou roli ochrany poškozených z nepojištěných dopravních nehod – našich klientů – férovým a partnerským způsobem.**
- **Jsme profesionální organizací sdružující pojistitele odpovědnosti z provozu vozidla a významnou součástí bezpečnosti silniční dopravy.**
- **Jsme významný článek prevence vzniku dopravních nehod: Podporujeme dopravněbezpečnostní projekty, finanční podporou zlepšujeme vybavení složek integrovaného záchranného systému – hasičského záchranného sboru, policie a zdravotnických záchranných služeb.**
- **Jsme důvěryhodným a bezpečným poskytovatelem služeb členským pojišťovnám.**
- **Jsme kompaktní, spolehlivý a výkonný tým odborníků.**

Činnost Kanceláře v roce 2022

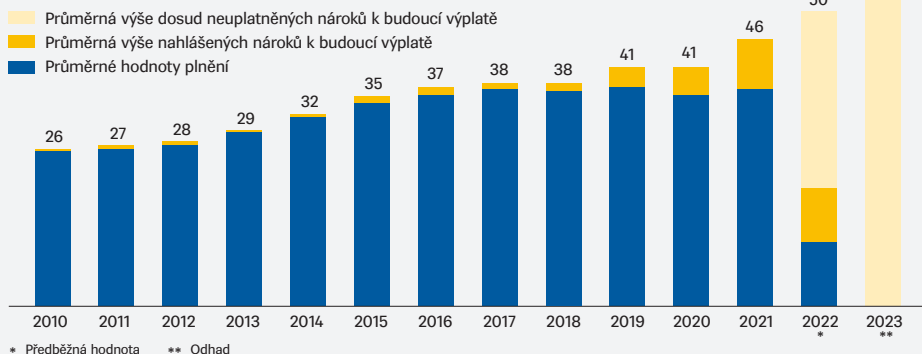
Trh povinného ručení v roce 2022

Škody v rámci povinného ručení (dále „POV“) v roce 2022 opět významně narostly, a to především v souvislosti s eskalací cen za opravy vozidel. Průměrná majetková škoda se ve 4. čtvrtletí zvýšila z 34 202 Kč v roce 2021 na 38 970 Kč v roce 2022, tj. o 13,9%. Tradiční důvody existence škodní inflace, mezi které patří navyšující se ceny práce a náhradních dílů v autoservisech spolu s postupnou modernizací vozového parku a tím vyšší technologickou i finanční náročností prováděných oprav vozidel, byly v rámci pandemie covidu-19 a aktuální inflační situace dále umocněně obtížnou dostupností náhradních dílů, delšími

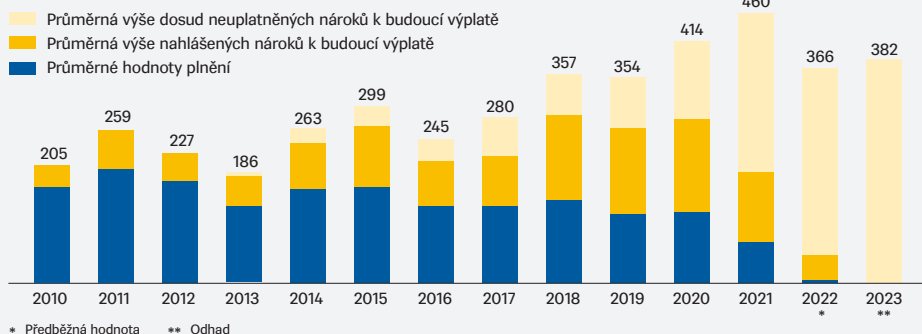
čekacími lhůtami a s tím spojenými vyššími náklady na půjčení náhradního vozidla. Zásadní vliv přináší i do sektoru oprav vozidel růst cen energií a další inflační tlaky, kterým čelí dnes již téměř veškeré ekonomické aktivity. Další dopady spojené s růstem cen energií se ještě projeví i v dalším období, pro rok 2023 očekáváme průměrnou majetkovou škodu již ve výši 55 tis. Kč. Pomyslné nůžky mezi objemem škod, které pojišťovny řeší, v porovnání s výškou povinného ručení se tak stále otevírají.

Výše uvedené ilustrují grafy 1 a 2.

Graf 1: Průměrná škoda na majetku (tis. Kč) – trh pojištění odpovědnosti z provozu vozidel



Graf 2: Průměrná škoda na zdraví (tis. Kč) – trh pojištění odpovědnosti z provozu vozidel



Po covidovém poklesu se obnovil nárůst závazků POV a očekávání pro celý rok 2022 již překračují závazky za poslední předcovidový ročník 2019. Konkrétně pro rok 2022 se očekává celkové vyplacené plnění ve výši 14,9 mld. Kč, což hodnotu roku 2019 ve výši 14,5 mld. Kč překračuje o 400 mil. Kč, a závazky spojené s dlouhodobými výplatami zejména ze škod na zdraví se pro rok 2022 očekávají ve výši 2,2 mld. Kč, což opět převyšuje 2 mld. Kč za ročník 2019.

Počet pojištěných vozidel s platným povinným ručením za celý rok 2022 rostl o 2,2 %, resp. absolutně o 193 621 vozidel,

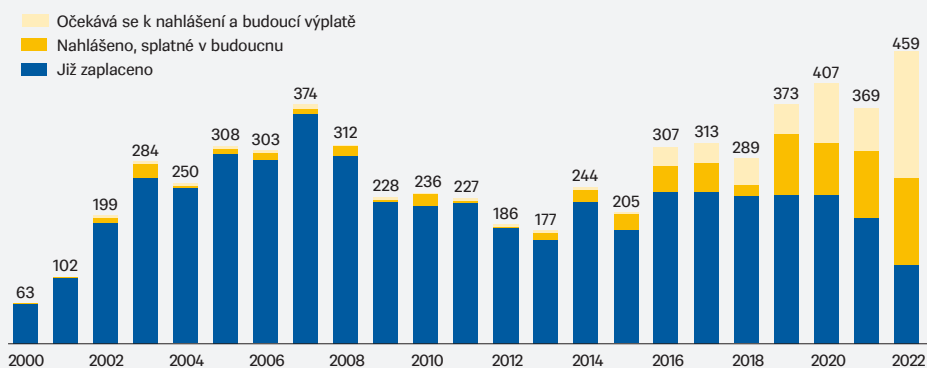
což je v celoročním srovnání růstu počtu pojištěných vozidel výrazně méně než v roce 2021 i než v průběhu posledních dvou předcovidových let 2018 a 2019. Tehdy se počet pojištěných vozidel navýšil o 283 750 vozidel v roce 2021, resp. o 265 276 vozidel v roce 2019 a o 308 301 vozidel v roce 2018. Dosažený nárůst počtu pojištěných vozidel v roce 2022 tak vychází přibližně o třetinu nižší než v těchto předchozích letech a jedná se tak o významné zpomalení růstové dynamiky. Snížená produkce nových automobilů během covidu a růst jejich ceny se tak se zpožděním začíná projevovat na celkových přírůstcích pojištěných vozidel.

Garanční fond

Hlavním účelem garančního fondu, pro který byl ze zákona zřízen, je odškodnění poškozených z dopravních nehod způsobených nepojištěnými či nezjištěnými vozidly nebo zahraničními vozidly v České republice.

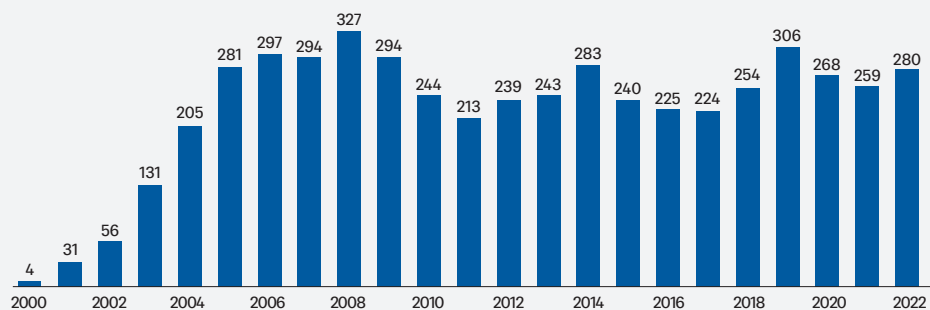
Objem škod způsobených nepojištěnými a nezjištěnými řidiči za rok 2022 dosáhl nejvyššího objemu v celé historii Kanceláře (viz graf 3).

Graf 3: Celkové závazky garančního fondu v letech 2000–2022 (mil. Kč)



Historicky bylo z garančního fondu vyplaceno celkem 5,2 mld. Kč (viz graf 4).

Graf 4: Přehled vyplacených prostředků v letech 2000–2022 (mil. Kč)



K financování garančního fondu slouží především příspěvky nepojištěných a dále úhrady postěžních pohledávek a členské příspěvky pojištěných.

Dopravní nehody ukrajinských uprchlíků

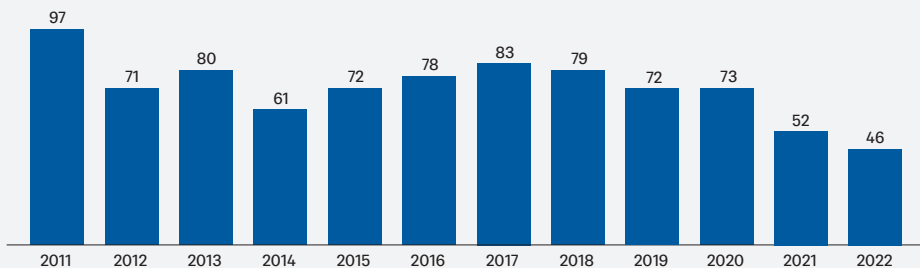
Na dění na Ukrajině reagovala ČKP těmito opatřeními:

- Majitelé nepojištěných vozidel s ukrajinskými registračními značkami v České republice nebyli po dobu šesti měsíců od vstupu vozidla do Evropské unie ze strany ČKP nijak postihováni v případě, že neměli řádně uzavřené pojištění odpovědnosti z provozu vozidla.
- V případě zavinění škody nepojištěným vozidlem byla tato škoda uhrazena z garančního fondu bez uplatnění práva regresu.
- Počty takových škod i dopad na garanční fond byly nevýznamné.

Postižní pohledávky uplatňuje Kancelář vůči osobě, která zavinila dopravní nehodu a nebyla pojištěna

Kancelář má vůči osobě odpovědné za škodu nárok na náhradu plnění, které za ni vyplatila poškozenému z garančního fondu.

Graf 5: Přehled inkasa z postižních pohledávek v letech 2011–2022 (mil. Kč)



Osvětová kampaň: Nenechte se strašit duchem starého auta

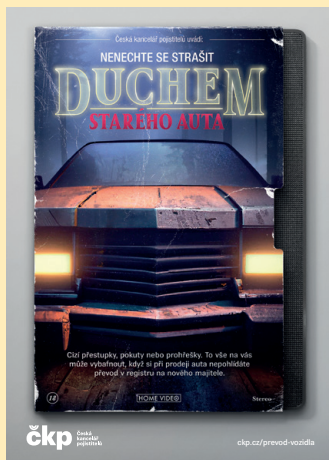
Znáte to. Auto má jít do světa. Našel se kupec, který nabídl přijatelnou cenu. Plácnete si, předáte mu klíčky, dostanete peníze, rozloučíte se a „hotovo“. Jenže co když to prodejem nekončí?

ČKP se zejména v rámci agendy postižních pohledávek setkává s častým problémem, že při prodeji vozidla neprovedou smluvní strany změnu vlastníka vozidla v registru vozidel, kde pak zůstává prodávající. Proávající se často spolehne na kupujícího, že zařídí přepis v registru silničních vozidel, ale to se nestane. Vznikají pak nepříjemné situace, a to nejen ve vztahu k vymáhání příspěvku nepojištěných ČKP, ale také ve vztahu k policii a dalším správním orgánům.

„Duch starého auta“ je metaforou toho, co může nastat, když majitelé auto po prodeji správně nepřevodou. Vedle samotného pojetí je na kampani unikátní také přístup k vizuálům. Ty byly vytvořeny za pomoci umělé inteligence. Jedná se u nás o jednu z prvních plnohodnotných kampaní, která tuto technologii naplno využila. Otevřeli jsme tak novou éru reklamní art direkce.

Kampaň probíhala v listopadu 2022 v online prostoru, tisku a dalších digitálních formátech. Ke kampani vznikl také tříminutový krátký film inspirovaný „béčkovými“ americkými horory z 80. let).

Kampaň celkově dosáhla nadprůměrných výsledků. Samotné video získalo na online platformách YouTube a Evropa 2 (Fb, Ig) přes dva miliony zhlédnutí. Odhadujeme, že unikátně jsme touto kampaní zasáhli celkem 3 miliony lidí.



Kancelář stále financuje závazky zákonného pojištění z doby před rokem 2000

Kancelář v návaznosti na přijetí zákona č. 168/1999 Sb. převzala k 1. lednu 2000 závazky zákonného pojištění od tehdejší České pojišťovny, a.s., která však nadále Kancelář zastupuje při výkonu těchto práv a povinností. Celková výše uhrazených prostředků zákonného pojištění do 31. prosince 2022 dosáhla 6,95 mld. Kč. Většina rutinních

pojistných událostí ze zákonného pojištění je již vyřízena a uzavřena. Otevřené zůstávají převážně pojistné události, u kterých došlo k těžkým zraněním nebo k usmrcení a následně je vyplácena renta – k 31. prosinci 2022 existuje celkem 528 otevřených rent, jejichž celková rezerva bez nákladů na likvidaci dosahuje 531 mil. Kč.

Fond zábrany škod

Fond zábrany škod je jedním ze dvou fondů, který spravuje Kancelář. Fond je vytvářen odvody z přijatého pojistného z povinného ručení, které je do fondu povinen odvádět každý pojistitel – člen Kanceláře –, a to ve výši nejméně 3% z ročního přijatého pojistného z pojištění odpovědnosti za každý kalendářní rok.

Zákon č. 168/1999 Sb. stanoví účely, na které se finanční prostředky použijí:

- nejméně 60 % Hasičskému záchrannému sboru ČR a z toho nejméně 20 % jednotkám sborů dobrovolných hasičů obcí,
- nejméně 15 % dalším složkám integrovaného záchranného systému,
- nejméně 15 % na realizaci projektů

a programů se zaměřením na bezpečnost silničního provozu podle programových priorit schválených vládou,

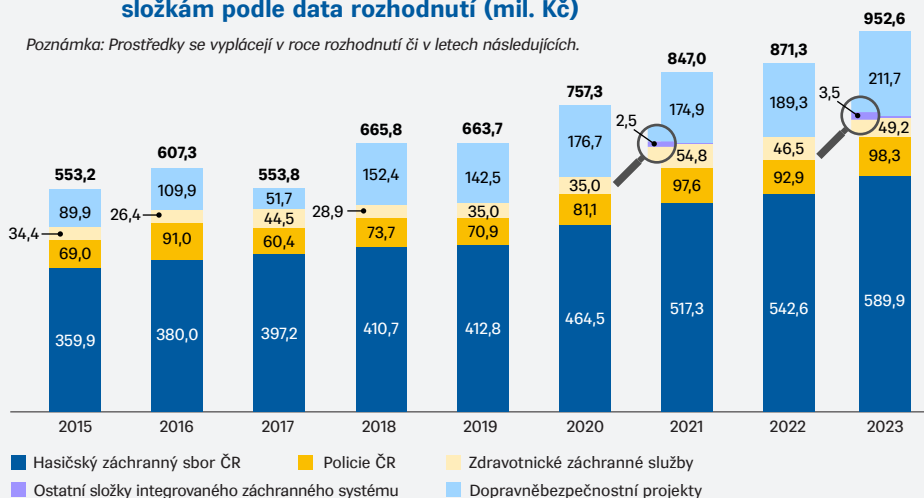
- nejvýše 2 % k úhradě administrativního a organizačního zajištění činnosti Komise.

Přidělení finančních prostředků je v působnosti Komise pro tvorbu programů prevence škod a pro rozdělování prostředků z fondu zábrany škod, zákonného orgánu Kanceláře. Komise vyhláší každým rokem prioritní témata pro dopravněbezpečnostní projekty. Za hlavní témata pro rok 2023 vybrala Komise téma identifikace nehodových lokalit, vliv alkoholu a návykových látek a nevěnování se provozu.

Hospodaření fondu je předmětem samostatné výroční zprávy, kterou Kancelář zveřejňuje a která je ověřena nezávislým auditorem.

Graf 6: Rozdělení prostředků fondu zábrany škod jednotlivým složkám podle data rozhodnutí (mil. Kč)

Poznámka: Prostředky se vyplácejí v roce rozhodnutí či v letech následujících.



Od svého vzniku v roce 2014 postupně stoupá výše prostředků disponibilních k rozdělení. Na základě rozhodnutí Komise bude v roce 2023 rozděleno 952,6 mil. Kč, což je opět rekordní suma za celou historii fondu.

Fond je tak významným zdrojem financování složek integrovaného záchranného systému,

zejména Hasičského záchranného sboru ČR, Policie ČR a zdravotnických záchranných služeb krajů ČR.

Díky finančním prostředkům fondu vzniká celá řada projektů v oblasti dopravní bezpečnosti. Kancelář se tímto způsobem významně podílí na výzkumu a vývoji v oblasti dopravní bezpečnosti.

Zpomal, ještě je brzo

V roce 2022 byla realizována další preventivní kampaň zaměřená na nepřiměřenou rychlost na českých silnicích. Jednalo se o jeden ze společensky odpovědných projektů České asociace pojišťoven **realizovaných z prostředků fondu zábrany škod Kanceláře**. Tato bezpečnostní kampaň navazovala na předchozí kampaň „Zpomal, dokud není skutečně pozdě“ z roku 2021, jejímž hlavním pilířem byl celovečerní dokument Víta Klusáka 13 MINUT.

Cílem této kampaně bylo vyvracet mýty o rychlosti. Ve středu komunikace stál unikátní pořad **13 CEST** upozorňující na nebezpečný fenomén nepřiměřeně rychlé jízdy u nejmladších řidičů. Tato riziková skupina může až za třetinu nehod způsobených nepřiměřenou rychlostí ve věkové kategorii 18–20 let.

Speciální obsah byl vytvářen i ve spolupráci s hasiči, kteří u vážných dopravních nehod zasahují mezi prvními.

Kampaň probíhala také na sociálních sítích, kde se podařilo vybudovat silnou a aktivní komunitu uživatelů, čítající 23 700 sledujících.

Na tuto kampaň navázaly v druhé polovině roku preventivní aktivity BESIPu a Policie ČR.



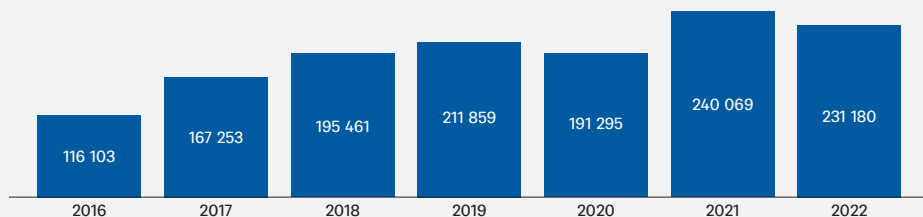
Linka pomoci řidičům 1224 a Nehodové centrum pojišťoven



V součinnosti s členskými pojišťovnami a jejich smluvními asistenčními společnostmi zajišťujeme provoz Linky pomoci řidičům a Nehodového centra pojišťoven, čímž významně přispíváme jak k bezpečnosti a plynulosti silničního provozu, tak i k omezení negativních důsledků tzv. „lovců nehod“.

Součástí činnosti Kanceláře je provoz Linky pomoci řidičům 1224 (LPŘ), která umožňuje motoristům, již po dopravní nehodě nebo poruše potřebují odtáhnout nepojízdné vozidlo, rychlé spojení na příslušnou asistenční společnost pojišťovny, kde mají sjednané pojištění.

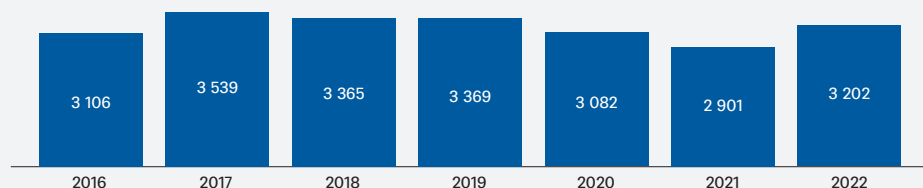
Graf 7: Počet hovorů přijatých Linkou pomoci řidičům 1224



Dále Kancelář provozuje Nehodové centrum pojišťoven (NCP). NCP slouží výhradně Policii ČR nebo Hasičskému záchrannému sboru ČR pro zajištění odtahů nepojízdných vozidel v případech, kdy odtah nemůže

zajistit sám motorista. NCP funguje od roku 2009 na celé silniční síti ČR a od roku 2017 také na dálnicích D4 a D7. Počet zásahů NCP je v posledních letech stabilní.

Graf 8: Počet zásahů Nehodového centra pojišťoven



Informační systémy Kanceláře

Kancelář je povinná zajišťovat předávání dat s:

- pojistiteli o pojistných smlouvách a pojistných událostech pro účely:
 - informačního střediska pro poškozené,
 - systému bonus/malus, díky kterému pojistitelé ověřují pojistný a škodní průběh klientů při stanovování výše pojistného,
- Policií ČR, v jehož rámci jsou elektronické policejní relace o dopravních nehodách distribuovány od Policie ČR přes Kancelář k příslušným pojistitelům včetně fotodokumentace,
- pověřenými obcemi za účelem řešení přestupkové agendy.

Národní portál nehod

Česká kancelář pojistitelů se podílí na fungování **Portálu nehod** (portalnehod.cz), který už druhým rokem přispívá k posílení bezpečnosti silničního provozu a k prevenci dopravních nehod. Portál vznikl za podpory fondu zábrany škod ČKP a provozuje ho společnost DataFriends. Projekt přináší užitečné informace jak

pro širokou i odbornou veřejnost, tak pro novináře či zástupce samosprávy a další uživatele, mezi nimiž jsou zástupci PČR, ministerstva dopravy či hasičů zabývající se prevencí nehodovosti na českých silnicích. V roce 2022 jsme zaznamenali návštěvnost Portálu nehod přesahující 74 tis. unikátních uživatelů.



PORTALNEHOD.CZ
VÍMĚ, KDE SE NEJČASTĚJI BOURÁ

Interaktivní mapa rizikových míst

Nejvýraznějším prvkem portálu je interaktivní mapa, která pomocí shlukové analýzy umožňuje jednoduše zjistit, na kterých místech v České republice dochází nejčastěji k nehodám a jaké jsou jejich příčiny či výše způsobené škody, nejen od policie, ale také od pojišťoven.

Plánování trasy cesty

Od srpna 2022 je možné využít interaktivní mapu pro naplánování cesty včetně zobrazení rizikových míst na trase.

Nehody cyklistů nebo motorkářů

Nově se také zpracovávají informace o nehodách cyklistů a motorkářů.

Video ze zásahů u nehod na konkrétním rizikovém místě

Tyto záběry portálu poskytují převážně hasiči a záchranáři prostřednictvím Asociace Záchraný kruh, která sdružuje záchranářské subjekty a další instituce.

Spolupráce s orgány státní správy

Kancelář nad rámec zákonných povinností spolupracuje s veřejnou správou ve věcech týkajících se dopravní bezpečnosti. Jde zejména o spolupráci s Hasičským záchranným sborem ČR, Policií ČR a BESIP na projektech v oblasti bezpečnosti silničního provozu.

Mezinárodní spolupráce

Kancelář zabezpečuje plnění úkolů souvisejících s členstvím v Radě kancelářů, v rámci které spolupracuje s národními kancelářemi, garančními fondy a informačními středisky ostatních států tzv. „zelenokaretního systému“ a zajišťuje tím řádné plnění mezinárodních dohod, kterými je ČR v této oblasti vázána.

Z rady Kancelářů

Izrael ukončil členství v Radě kancelářů

K 1. 1. 2022 ukončila Izraelská národní kancelář členství v Radě kancelářů. Veškerá zelenokaretní pravidla již na území Izraele nebudou aplikovatelná.

Konec platnosti zelených karet pro Rusko a Bělorusko

V květnu 2022 vypověděly státy EHP Rusku a Bělorusku bilaterální smlouvy o zárukách za zelené karty. Výpovědní doba činí 12 měsíců. Od 1. 6. 2023 nebudou motoristům z Ruska a Běloruska na hranicích uznávány zelené karty a budou muset při vstupu do prostoru EHP uzavírat hraniční pojištění. Platí to i pro motoristy z EHP směřující do Ruska a Běloruska.

Řízení rizik a compliance

V souladu se zákonem č. 277/2009 Sb., o pojišťovnictví, Kancelář zajišťuje nastavení řídicího a kontrolního systému tak, aby pokrýval veškeré činnosti Kanceláře a umožňoval soustavné a systematické řízení rizik na základě sestavené a pravidelně aktualizované mapy rizik.

Kancelář je vystavena riziku přirozeně vyplývajícímu ze základní činnosti Kanceláře definované zákonem č. 168/1999 Sb. a dalším rizikům, zejména tržnímu, úvěrovému, operačnímu, likviditnímu a compliance.

Ochrana osobních údajů

Kancelář při své činnosti zpracovává osobní údaje týkající se motoristů a jejich vozidel. Tuto činnost vykonává pro celý pojišťný sektor. S tímto vědomím Kancelář chrání jí svěřené osobní údaje. Odborný dohled nad

zpracováním osobních údajů má pověřenec pro ochranu osobních údajů (DPO), kterým je společnost FairData Professionals a.s. se sídlem Na Florenci 1332/23, Nové Město, 110 00 Praha 1.

Aktivity v oblasti ochrany životního prostředí a pracovněprávní vztahy

Kancelář dbá zásad ochrany životního prostředí. Vzhledem k vykonávané činnosti není potřeba aplikovat žádná zvláštní opatření. Běžně je prováděna likvidace vyřazených věcí ekologickým způsobem prostřednictvím smluvních partnerů. V sídle společnosti je zaveden systém třídění běžného odpadu, který Kancelář dodržuje

a podporuje své zaměstnance v této činnosti.

Kancelář v oblasti pracovněprávních vztahů dodržuje veškeré platné zákony a předpisy. Nad rámec těchto předpisů Kancelář poskytuje zaměstnancům řadu zaměstnaneckých výhod. Kancelář dbá i na udržování a rozvoj znalostí a dovedností.



PrPom
Zážitkové kurzy první pomoci

Jedním z významných školení, která jsme pro naše zaměstnance uspořádali, je tzv. „zážitkový“ kurz první pomoci s modelací reálných zranění organizovaný PrPom, s. r. o.

Obecné informace

Právní poměry

Činnost Kanceláře se řídí zejména těmito zákony:

- zákon č. 168/1999 Sb., o pojištění odpovědnosti z provozu vozidla, ve znění pozdějších předpisů,
- zákon č. 277/2009 Sb., o pojišťovnictví, ve znění pozdějších předpisů,
- zákon č. 89/2012 Sb., občanský zákoník, ve znění pozdějších předpisů,

včetně příslušných prováděcích vyhlášek, a dalšími obecně závaznými právními předpisy upravujícími oblast pojišťovnictví nebo činnost Kanceláře.

Předmět činnosti

Činnost Kanceláře je dána její působností, kterou vymezuje zákon č. 168/1999 Sb., o pojištění odpovědnosti z provozu vozidla, zejména ve svých ustanoveních § 18 až § 29, pro tyto oblasti:

- správa garančního fondu, fondu zábrany škod a poskytování pojistných plnění z garančního fondu,
- správa prostředků technických rezerv zákonného pojištění,
- sjednávání hraničního pojištění a provozování informačního střediska,
- plnění úkolů v souvislosti s členstvím v Radě kanceláří (systém zelené karty), včetně realizace dohod s kanceláři pojistitelů cizích států,
- spolupráce se státními orgány v oblasti pojištění odpovědnosti z provozu vozidla,
- vedení evidencí a statistik pro účely pojištění odpovědnosti z provozu vozidla,
- podílení se na předcházení újmám v silničním provozu a pojistným podvodům v pojištění motorových vozidel,
- zpracování údajů o dopravních nehodách od Policie ČR.

Orgány Kanceláře (k 31. prosinci 2022)

Shromáždění členů

Shromáždění členů je nejvyšším orgánem Kanceláře. Jeho působnost, pravomoci, způsob zasedání a rozhodování jsou upraveny v ustanovení § 20 zákona č. 168/1999 Sb. a v čl. VII *Statutu Kanceláře*.

Členství v Kanceláři vzniká právní mocí rozhodnutí České národní banky, kterým bylo „tuzemskému“ pojistiteli uděleno povolení k provozování pojištění odpovědnosti z provozu vozidla, nebo dnem zahájení činnosti v pojištění

odpovědnosti z provozu vozidla na území České republiky pojišťovnou z jiného členského státu Evropského hospodářského prostoru.

Členství v Kanceláři zaniká dnem nabytí právní moci rozhodnutí České národní

banky, kterým bylo pojistiteli odňato povolení k provozování pojištění odpovědnosti. Pojistiteli se sídlem v jiném členském státě, který provozuje pojištění odpovědnosti na území České republiky, členství v Kanceláři zaniká dnem ukončení této činnosti.

Kancelář měla v roce 2022 tyto členy:

	Název pojišťovny	Sídlo k 31. prosinci 2022
	Allianz pojišťovna, a. s.	Ke Štvanici 656/3, 186 00 Praha 8
	Česká podnikatelská pojišťovna, a. s., Vienna Insurance Group	Pobřežní 665/23, 186 00 Praha 8
	ČSOB Pojišťovna, a. s., člen holdingu ČSOB	Masarykovo náměstí 1458, 530 02 Pardubice, Zelené Předměstí
	DIRECT Pojišťovna, a. s.	Nové sady 996/25, Staré Brno, 602 00 Brno
	EURO Insurances DAC (LeasePlan Insurance)	LeasePlan House, Ground Floor, Central Park Leopardstown, Dublin 18, Irsko
	Generali Česká pojišťovna, a. s.	Spálená 75/16, Nové Město, 110 00 Praha 1
	Hasičská vzájemná pojišťovna, a. s.	Římská 2135/45, 120 00 Praha 2
	Kooperativa pojišťovna, a. s., Vienna Insurance Group	Pobřežní 665/21, 186 00 Praha 8
	Pillow pojišťovna, a. s.	Líbalova 2348/1, Chodov, 149 00 Praha 4
	Pojišťovna VZP, a. s.	Lazarská 1718/3, Nové Město, 110 00 Praha 1
	Slavia pojišťovna, a. s.	Táborská 940/31, Nusle, 140 00 Praha 4
	UNIQA pojišťovna, a. s.	Evropská 810/136, Vokovice, 160 00 Praha 6

Správní rada

Předseda	Ing. Roman Juráš Generali Česká pojišťovna, a. s.
Místopředseda	Ing. Martin Diviš, MBA Kooperativa pojišťovna, a. s., Vienna Insurance Group
Členové	Mgr. Jiří Střelický, M.A., Ph.D. ČSOB Pojišťovna, a. s., člen holdingu ČSOB
	Ing. Martin Žáček, CSc. UNIQA pojišťovna, a. s.
	Ing. Dušan Quis Allianz pojišťovna, a. s.

Kontrolní komise

Předseda	Vladimír Kořen UNIQA pojišťovna, a. s.
Členové	Libor Mašíček Generali Česká pojišťovna, a. s.
	Ing. Petr Brabenec, MBA Česká podnikatelská pojišťovna, a. s., Vienna Insurance Group

Vedení Kanceláře

Výkonný ředitel	Mgr. Jan Matoušek
Zástupce výkonného ředitele	JUDr. Ing. Jana Ammerlaan
Ředitel úseku likvidace pojistných událostí	Mgr. Vladimír Krejzar
Ředitel úseku vymáhání pohledávek	Jan Klášterský

Komise pro tvorbu programů prevence škod a pro rozdělování prostředků z fondu zábrany škod

Komise se skládá ze zástupců Kanceláře a subjektů státní správy se vztahem k dopravní nehodovosti. V souladu s § 23b zákona č. 168/1999 Sb. navrhuje programy prevence v oblasti škod z provozu vozidel a návrh na rozdělení prostředků z fondu zábrany škod předkládá ke schválení správní radě Kanceláře, Ministerstvu vnitra ČR a Ministerstvu dopravy ČR.

Předseda

genmjr. Ing. Vladimír Vlček, Ph.D., MBA
Ministerstvo vnitra ČR,
Generální ředitelství Hasičského záchranného sboru ČR

Zástupce předsedy

Ing. Martin Žáček, CSc.
Česká kancelář pojistitelů

Členové

brig. gen. Mgr. Bc. Slavomír Bell, MSc.
Ministerstvo vnitra ČR,
Generální ředitelství Hasičského záchranného sboru ČR

plk. Mgr. Bc. Jiří Zlý, MBA
Policie ČR

Ing. Vilibald Knob
Ministerstvo vnitra ČR

Mgr. Tomáš Neřold
Ministerstvo dopravy ČR

Ing. Jaroslava Hejdomová (do 30. 11. 2022)
Ministerstvo zdravotnictví ČR

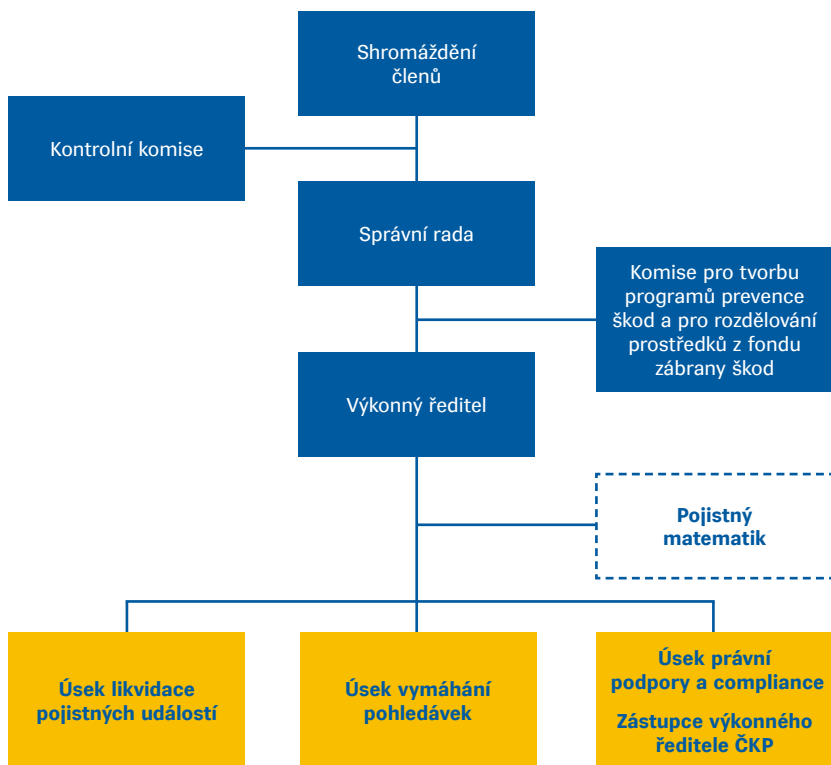
Mgr. Jakub Dvořáček, MHA, LL.M. (od 1. 12. 2022)
Ministerstvo zdravotnictví ČR

Ing. Martin Diviš, MBA
Česká kancelář pojistitelů

Ing. Dušan Quis
Česká kancelář pojistitelů

Organizační struktura Kanceláře

(K 31. prosinci 2022)



Organizační struktura ČKP od 4. 9. 2020

Vliv aktuální ekonomické situace na hospodaření Kanceláře

S ohledem na charakter vykonávané činnosti nepředpokládáme, že by měla aktuální ekonomická situace spojená s ruskou invazí na Ukrajinu, která se promítá zejména do zvýšených cen energií, zásadní dopady na hospodaření Kanceláře.

Události po rozvahovém dni

Po rozvahovém dni nenastaly žádné skutečnosti, které by měly významný dopad na výroční zprávu Kanceláře za rok 2022.

Česká kancelář pojistitelů uvádí:

NENECHTE SE STRAŠIT

DUCHEM STARÉHO AUTA



Cizí přestupky, pokuty nebo prohřešky. To vše na vás může vybafnout, když si při prodeji auta nepohlídáte převod v registru na nového majitele.

18

HOME VIDEO

Stereo



Účetní závěrka za rok 2022

Deloitte.

Deloitte Audit s.r.o.
Churchill I
Italská 2581/67
120 00 Praha 2 – Vinohrady
Česká republika

Tel: +420 246 042 500
Fax: +420 246 042 555
DeloitteCZ@deloitteCE.com
www.deloitte.cz

zapsána Městským soudem
v Praze, oddíl C, vložka 24349
IČO: 49620592
DIČ: CZ49620592

ZPRÁVA NEZÁVISLÉHO AUDITORA

Pro členy

České kanceláře pojistitelů

Se sídlem: Main Point Pankrác, Milevská 2095/5, 140 00 Praha 4

Výrok auditora

Provedli jsme audit příložené účetní závěrky České kanceláře pojistitelů sestavené na základě českých účetních předpisů, která se skládá z rozvahy k 31. prosinci 2022 a výkazu zisku a ztráty za rok končící k tomuto datu a přílohy této účetní závěrky, která obsahuje popis použitých podstatných účetních metod a další vysvětlující informace.

Podle našeho názoru příložená účetní závěrka podává věrný a poctivý obraz finanční pozice České kanceláře pojistitelů k 31. prosinci 2022 a její finanční výkonnosti za rok končící k tomuto datu v souladu s českými účetními předpisy.

Základ pro výrok

Audit jsme provedli v souladu se zákonem o auditorech a standardy Komory auditorů České republiky pro audit, kterými jsou mezinárodní standardy pro audit (ISA), případně doplněné a upravené souvisejícími aplikačními doložkami. Naše odpovědnost stanovená těmito předpisy je podrobněji popsána v oddílu Odpovědnost auditora za audit účetní závěrky. V souladu se zákonem o auditorech a Etickým kodexem přijatým Komorou auditorů České republiky jsme na České kanceláři pojistitelů nezávislí a splnili jsme i další etické povinnosti vyplývající z uvedených předpisů. Domníváme se, že důkazní informace, které jsme shromáždili, poskytují dostatečný a vhodný základ pro vyjádření našeho výroku.

Ostatní informace uvedené ve výroční zprávě

Ostatními informacemi jsou v souladu s § 2 písm. b) zákona o auditorech informace uvedené ve výroční zprávě mimo účetní závěrku a naši zprávu auditora. Za ostatní informace odpovídá statutární orgán České kanceláře pojistitelů.

Náš výrok k účetní závěrce se k ostatním informacím nevztahuje. Přesto je však součástí našich povinností souvisejících s ověřením účetní závěrky seznámení se s ostatními informacemi a posouzení, zda ostatní informace nejsou ve významném (materiálním) nesouladu s účetní závěrkou či našimi znalostmi o účetní jednotce získanými během ověřování účetní závěrky nebo zda se jinak tyto informace nejeví jako významné (materiálně) nesprávné. Také posuzujeme, zda ostatní informace byly ve všech významných (materiálních) ohledech vypracovány v souladu s příslušnými právními předpisy. Tímto posouzením se rozumí, zda ostatní informace splňují požadavky právních předpisů na formální náležitosti a postup vypracování ostatních informací v kontextu významnosti (materiality), tj. zda případné nedodržení uvedených požadavků by bylo způsobilé ovlivnit úsudek činěný na základě ostatních informací.

Na základě provedených postupů, do míry, jež dokážeme posoudit, uvádíme, že:

- Ostatní informace, které popisují skutečnosti, jež jsou též předmětem zobrazení v účetní závěrce, jsou ve všech významných (materiálních) ohledech v souladu s účetní závěrkou.
- Ostatní informace byly vypracovány v souladu s právními předpisy.

Dále jsme povinni uvést, zda na základě poznatků a povědomí o České kanceláři pojistitelů, k nimž jsme dospěli při provádění auditu, ostatní informace neobsahují významné (materiální) věcné nesprávnosti. V rámci uvedených postupů jsme v obdržených ostatních informacích žádné významné (materiální) věcné nesprávnosti nezjistili.

Deloitte označuje jednu či více společností Deloitte Touche Tomohatsu Limited („DTTL“), globální síť jejích členských firem a jejich přidružených subjektů (souborně „organizace Deloitte“). Společnost DTTL (rovněž označovaná jako „Deloitte Global“) a každá z jejích členských firem a jejich přidružených subjektů je samostatným a nezávislým právním subjektem, který není s ostatními organizacemi nebo příslušnými závazky za jinou z těchto členských firem a jejich přidružených subjektů ve vztahu k třetím stranám. Společnost DTTL a každá členská firma a příslušný subjekt nesou odpovědnost pouze za vlastní jednání či pochybení, nikoli za jednání či pochybení jiných členských firem či přidružených subjektů. Společnost DTTL služby klientům neposkytuje. Více informací je najdete na adrese www.deloitte.com/about.

Odpovědnost statutárního orgánu a kontrolní komise České kanceláře pojistitelů za účetní závěrku

Statutární orgán České kanceláře pojistitelů odpovídá za sestavení účetní závěrky podávající věrný a poctivý obraz v souladu s českými účetními předpisy a za takový vnitřní kontrolní systém, který považuje za nezbytný pro sestavení účetní závěrky tak, aby neobsahovala významné (materiální) nesprávnosti způsobené podvodem nebo chybou.

Při sestavování účetní závěrky je Statutární orgán České kanceláře pojistitelů povinen posoudit, zda je Česká kancelář pojistitelů schopna nepřetržitě trvat, a pokud je to relevantní, popsat v příloze účetní závěrky záležitosti týkající se jejího nepřetržitého trvání a použití předpokladu nepřetržitého trvání při sestavení účetní závěrky, s výjimkou případů, kdy statutární orgán České kanceláře pojistitelů plánuje její zrušení nebo ukončení její činnosti, resp. kdy jinou reálnou možnost než tak učinit.

Za dohled nad procesem účetního výkaznictví v České kanceláři pojistitelů odpovídá kontrolní komise.

Odpovědnost auditora za audit účetní závěrky

Naším cílem je získat přiměřenou jistotu, že účetní závěrka jako celek neobsahuje významnou (materiální) nesprávnost způsobenou podvodem nebo chybou a vydat zprávu auditora obsahující náš výrok. Přiměřená míra jistoty je velká míra jistoty, nicméně není zárukou, že audit provedený v souladu s výše uvedenými předpisy ve všech případech v účetní závěrce odhalí případnou existující významnou (materiální) nesprávnost. Nesprávnosti mohou vzniknout v důsledku podvodů nebo chyb a považují se za významné (materiální), pokud lze reálně předpokládat, že by jednotlivé nebo v souhrnu mohly ovlivnit ekonomická rozhodnutí, která uživatelé účetní závěrky na jejím základě přijmou.

Při provádění auditu v souladu s výše uvedenými předpisy je naší povinností uplatňovat během celého auditu odborný úsudek a zachovávat profesní skepticismus. Dále je naší povinností:

- Identifikovat a vyhodnotit rizika významné (materiální) nesprávnosti účetní závěrky způsobené podvodem nebo chybou, navrhnout a provést auditorské postupy reagující na tato rizika a získat dostatečné a vhodné důkazní informace, abychom na jejich základě mohli vyjádřit výrok. Riziko, že neodhalíme významnou (materiální) nesprávnost, k níž došlo v důsledku podvodu, je větší než riziko neodhalení významné (materiální) nesprávnosti způsobené chybou, protože součástí podvodu mohou být tajné dohody (koluze), falšování, úmyslná opomenutí, nepravdivá prohlášení nebo obcházení vnitřních kontrol.
- Seznámit se s vnitřním kontrolním systémem České kanceláře pojistitelů relevantním pro audit v takovém rozsahu, abychom mohli navrhnout auditorské postupy vhodné s ohledem na dané okolnosti, nikoli abychom mohli vyjádřit názor na účinnost jejího vnitřního kontrolního systému.
- Posoudit vhodnost použitých účetních pravidel, přiměřenost provedených účetních odhadů a informace, které v této souvislosti statutární orgán České kanceláře pojistitelů uvedl v příloze účetní závěrky.
- Posoudit vhodnost použití předpokladu nepřetržitého trvání při sestavení účetní závěrky statutárním orgánem České kanceláře pojistitelů, a to, zda s ohledem na shromážděné důkazní informace existuje významná (materiální) nejistota vyplývající z událostí nebo podmínek, které mohou významně zpochybnit schopnost České kanceláře pojistitelů nepřetržitě trvat. Jestliže dojdeme k závěru, že taková významná (materiální) nejistota existuje, je naší povinností upozornit v naší zprávě na informace uvedené v této souvislosti v příloze účetní závěrky, a pokud tyto informace nejsou dostatečné, vyjádřit modifikovaný výrok. Naše závěry týkající se schopnosti České kanceláře pojistitelů nepřetržitě trvat vycházejí z důkazních informací, které jsme získali do data naší zprávy. Nicméně budoucí události nebo podmínky mohou vést k tomu, že Česká kancelář pojistitelů ztratí schopnost nepřetržitě trvat.
- Vyhodnotit celkovou prezentaci, členění a obsah účetní závěrky, včetně přílohy, a dále to, zda účetní závěrka zobrazuje podkladové transakce a události způsobem, který vede k věrnému zobrazení.

Naší povinností je informovat statutární orgán České kanceláře pojistitelů mimo jiné o plánovaném rozsahu a načasování auditu a o významných zjištěních, která jsme v jeho průběhu učinili, včetně zjištěných významných nedostatků ve vnitřním kontrolním systému.

V Praze dne 31. března 2023

Auditorská společnost:

Deloitte Audit s.r.o.
evidenční číslo 079



Statutární auditor:

David Batal
evidenční číslo 2147



ROZVAHA k 31. prosinci 2022 – AKTIVA (tis. Kč)

Legenda	Poznámka	Hrubá výše 2022	Úprava 2022	Čistá výše 2022	Čistá výše 2021
B. Dlouhodobý nehmotný majetek	2.1	1 900	1 029	871	809
C. Investice		5 482 330	956	5 481 374	5 048 209
I. Pozemky a stavby		2 561	956	1 605	1 573
2. Stavby		2 561	956	1 605	1 573
II. Investice v podnikatelských seskupeních		200		200	200
3. Podíly s podstatným vlivem	2.2	200		200	200
III. Jiné investice	2.3	5 479 569		5 479 569	5 046 436
1. Akcie a ostatní cenné papíry s proměnlivým výnosem, ostatní podíly		95 179		95 179	118 505
2. Dluhové cenné papíry oceňované reálnou hodnotou		4 616 411		4 616 411	4 395 107
7. Ostatní investice		767 979		767 979	532 824
E. Dlužníci		120 806		120 806	88 031
I. Pohledávky z operací přímého pojištění		921		921	589
1. Pojistníci		921		921	589
II. Pohledávky z operací zajištění		24 145		24 145	10 941
III. Ostatní pohledávky	2.4	95 740		95 740	76 501
1. Pohledávky z příspěvků pojistitelů		39 070		39 070	37 554
2. Ostatní pohledávky		56 670		56 670	38 947
b) pohledávky za osobami, ve kterých má účetní jednotka podstatný vliv		24 991		24 991	29 921
3. Daně		0		0	0
F. Ostatní aktiva		231 681	2 662	229 019	367 757
I. Dlouhodobý hmotný majetek, jiný než pozemky a stavby, a zásoby	2.5	2 948	2 662	286	713
II. Hotovost na účtech u finančních institucí a hotovost v pokladně		228 733		228 733	367 044
G. Přechnodné účty aktiv	2.6	217 572		217 572	207 252
III. Ostatní přechnodné účty aktiv		217 572		217 572	207 252
Aktiva celkem		6 054 289	4 647	6 049 642	5 712 058

ROZVAHA k 31. prosinci 2022 – PASIVA (tis. Kč)

Legenda	Poznámka	2022	2021
A. Vlastní kapitál	2.7	-393 728	-145 410
IV. Ostatní kapitálové fondy		-473 381	-189 455
VII. Zisk běžného účetního období		79 653	44 045
C. Technické rezervy	2.8	2 068 129	2 127 998
3. Rezerva na pojistná plnění neživotního pojištění		2 068 129	2 127 998
a) hrubá výše		2 140 461	2 187 395
b) hodnota zajištění		-72 332	-59 397
G. Věřitelé	2.9	4 337 459	3 692 341
I. Závazky z operací přímého pojištění		586	333
Závazky vůči pojištěným		586	332
Závazky vůči zprostředkovatelům		0	1
II. Závazky z operací zajištění		736	535
V. Ostatní závazky		145 160	103 748
a) daňové závazky		20 114	1 681
b) závazky ze sociálního zabezpečení		1 973	1 721
c) ostatní závazky		123 073	100 346
VI. Garanční fond Kanceláře	2.10	3 180 041	2 687 712
VII. Fond zábrany škod	2.11	1 010 936	900 013
H. Přechodné účty pasiv	2.12	37 782	37 129
I. Výdaje příštích období a výnosy příštích období		30 237	32 555
II. Ostatní přechodné účty pasiv		7 545	4 574
Pasiva celkem		6 049 642	5 712 058

VÝKAZ ZISKU A ZTRÁTY za rok končící 31. prosincem 2022 (tis. Kč)

Legenda	Poznámka	Základna 2022	Mezisoučet 2022	Výsledek 2022	Výsledek 2021
I. Technický účet k neživotnímu pojištění	3.1	x	x	x	x
1. Zasloužené pojistné očištěné od zajištění	3.1.1	x	x	x	x
a) předepsané hrubé pojistné		151	x	x	x
b) pojistné postoupené zajišťovatelům		0	151	x	x
d) změna stavu rezervy na nezasloužené pojistné, podíl zajišťovatelů (+/-)		x	x	151	91
2. Převedené výnosy z investic z netechnického účtu		x	x	56 493	26 061
3. Ostatní technické výnosy očištěné od zajištění		x	x	4 447 587	3 142 221
4. Náklady na pojistná plnění očištěné od zajištění		x	x	x	x
a) náklady na pojistná plnění	3.1.2	x	x	x	X
aa) hrubá výše		270 780	x	x	x
bb) podíl zajišťovatelů (-)		13 125	257 655	x	x
b) změna stavu rezervy na pojistná plnění		x	x	x	x
aa) hrubá výše		-53 435	x	x	x
bb) podíl zajišťovatelů (-)		6 434	-59 869	197 786	90 001
7. Čistá výše provozních nákladů		x	x	x	x
a) pořizovací náklady na pojistné smlouvy	3.1.1	x	15	x	x
c) správní režie	3.1.3	x	125 807	x	x
d) provize od zajišťovatelů a podíly na ziscích (-)		x	x	125 822	119 386
8. Ostatní technické náklady očištěné od zajištění		x	x	4 124 132	2 932 927
10. Mezisoučet, zůstatek technického účtu k neživotnímu pojištění		x	x	56 491	26 059

VÝKAZ ZISKU A ZTRÁTY za rok končící 31. prosincem 2022 – dokončení (tis. Kč)

Legenda	Poznámka	Základna 2022	Mezisoučet 2022	Výsledek 2022	Výsledek 2021
III. Netechnický účet	3.2				
1. Výsledek technického účtu k neživotnímu pojištění		x	x	56 491	26 059
3. Výnosy z investic		x	x	x	x
b) výnosy z ostatních investic, se zvláštním uvedením těch, které pocházejí z ovládaných osob, v tom:		x	x	x	x
bb) výnosy z ostatních investic		180 103	180 103	x	x
c) změny hodnoty investic		x	67 873	x	x
d) výnosy z realizace investic		x	729 478	977 454	2 465 452
5. Náklady na investice		x	x	x	x
a) náklady na správu investic, včetně úroků		x	44 691	x	X
b) změny hodnoty investic		x	135 921	x	x
c) náklady spojené s realizací investic		x	707 682	888 294	2 436 213
6. Převod výnosů z investic na technický účet neživotního pojištění		x	x	56 493	26 061
7. Ostatní výnosy		x	x	57 778	138 049
8. Ostatní náklady		x	x	36 405	112 682
9. Daň z příjmů z běžné činnosti	3.2.3	x	x	30 727	10 424
10. Zisk z běžné činnosti po zdanění		x	x	79 804	44 180
15. Ostatní daně neuvedené v předcházejících položkách		x	x	151	135
16. Zisk za účetní období		x	x	79 653	44 045

PŘÍLOHA účetní závěrky k 31. prosinci 2022

(Údaje v tis. Kč, není-li uvedeno jinak)

1 Důležité účetní metody a východiska pro přípravu účetní závěrky

1.1 Východiska pro vedení účetnictví a přípravu účetní závěrky

Při vedení účetnictví a přípravě účetní závěrky Kancelář postupovala v souladu se:

- zákonem č. 563/1991 Sb., o účetnictví, ve znění pozdějších předpisů,
- vyhláškou č. 502/2002 Sb., kterou se provádějí některá ustanovení zákona č. 563/1991 Sb., o účetnictví, ve znění pozdějších předpisů, pro účetní jednotky, které jsou pojišťovnami, ve znění pozdějších předpisů (dále také „vyhláška“),
- českými účetními standardy pro účetní jednotky, které účtují podle vyhlášky č. 502/2002 Sb., ve znění pozdějších předpisů,
- dalšími souvisejícími předpisy.

Účetnictví je vedeno tak, aby účetní závěrka připravená na jeho základě podávala věrný a poctivý obraz předmětu účetnictví a finanční situace Kanceláře.

Účetní závěrka Kanceláře je připravená jako nekonsolidovaná.

1.2 Důležité účetní metody

1.2.1 Účetní okruhy

Účtování operací Kanceláře je podle činností rozděleno do následujících samostatných účetních okruhů:

- pojištění odpovědnosti z provozu vozidel (dále také „pojištění odpovědnosti“),
- zákonné pojištění,
- fond zábrany škod,
- správa Kanceláře, tj. ostatní činnosti vymezené zákonem, resp. správní režie související se zabezpečením těchto ostatních činností (dále také „správa“).

1.2.2 Hmotný a nehmotný majetek

Hmotný a nehmotný dlouhodobý majetek je oceňován pořizovacími cenami. Hmotný dlouhodobý majetek je majetek v hodnotě nad 80 tis. Kč a nehmotný dlouhodobý majetek je majetek v hodnotě nad 60 tis. Kč, přičemž současně musí být splněna podmínka doby použitelnosti delší než 1 rok.

Hmotným majetkem je také nábytek bez ohledu na pořizovací cenu.

Účetní odpisy jsou stanoveny na základě doby odepisování pro jednotlivé odpisové skupiny stanovené v zákoně č. 586/1992 Sb., o daních z příjmů, ve znění pozdějších předpisů. Odpisy se účtují měsíčně počínaje následujícím měsícem po dni, v němž byly splněny podmínky pro odepisování.

V následující tabulce jsou uvedeny metody a doby odepisování podle skupin majetku:

Metody a doby odepisování podle skupin majetku

Majetek	Metoda	Doba odepisování
Software	Lineární	3 roky
Výpočetní technika	Lineární	3 roky
Nábytek	Lineární	5 let
Dlouhodobý nehmotný majetek vytvořený na zakázku Kanceláře	Lineární	Dle doby užívání sjednané smlouvou

Drobný hmotný majetek v pořizovací ceně do 80 tis. Kč a drobný nehmotný majetek v pořizovací ceně do 60 tis. Kč je účtován do nákladů v účetním období, ve kterém byl pořízen. Drobný hmotný a nehmotný majetek, jehož pořizovací cena je vyšší než 5 tis. Kč, je veden v podrozvahové evidenci. Vybrané předměty se vstupní cenou nižší než 5 tis. Kč jsou vedeny v podrozvahové evidenci a ve zvláštní operativní evidenci.

1.2.3 Investice – oceňování

Investice jsou oceňovány následujícím způsobem:

a) Oceňování k okamžiku uskutečnění účetního případu

Peněžní prostředky a pohledávky se oceňují při vzniku jejich jmenovitými hodnotami. Podíly a cenné papíry se oceňují pořizovacími cenami, přičemž součástí pořizovací ceny jsou i přímé náklady s pořízením související, které lze v okamžiku pořízení zjistit. Ostatní náklady související s pořízením cenných papírů, které není možné v okamžiku pořízení zjistit, se účtují přímo do nákladů.

U cenných papírů stejného druhu (ISIN) se při ocenění jejich úbytků používá cena zjištěná váženým aritmetickým průměrem.

b) Následné oceňování

Realizovatelné cenné papíry a deriváty jsou k poslednímu dni každého měsíce přečteny na reálnou hodnotu. U realizovatelných

cenných papírů se změna reálné hodnoty účtuje rozvahově na účet ostatních kapitálových fondů. U derivátů zajišťujících riziko pohybu devizových kurzů (ekonomické zajištění) se změna reálné hodnoty účtuje výsledkově do finančních výnosů či nákladů. Amortizace prémie či diskontu u dluhopisů se provádí metodou efektivní úrokové míry.

Reálná hodnota investic se stanovuje podle následujících kritérií:

- Pro určení zdroje cen je stanovena následující hierarchie priorit:
 - tržní ceny – ceny z burzy, čisté obchodní jmění, Composite Bloomberg Bond Trader (CBBT);
 - ceny vytvářející konsenzus na trhu – Bloomberg generic (BGN);
 - ocenění třetí stranou;
 - expertní ceny jako výstup interního modelu.
- Stanovení reálné hodnoty dluhopisů respektuje výše uvedenou hierarchii zdrojů. Ceny z veřejných zdrojů jsou použity, pokud jejich stáří nepřesahuje 14 kalendářních dnů. Pokud cena z veřejných zdrojů není k dispozici, popřípadě je starší než 14 kalendářních dnů, je tržní cena spočítána pomocí expertního interního modelu, který zohledňuje odpovídající „zero“ bezrizikovou křivku a kreditní rozpětí. Kreditní rozpětí je stanoveno oceňovací komisí externího správce aktiv.
- Pro stanovení reálné hodnoty podílových listů se použije aktuální hodnota čistého

obchodního jmění připadající na jeden podílový list zveřejněná manažerem fondu ke dni účetní závěrky. Pokud nebyla k tomuto dni hodnota podílového listu uveřejněna, použije se poslední známá uveřejněná hodnota.

- Pro stanovení reálné hodnoty měnových swapů, které slouží k zajištění rizika pohybu devizových kurzů, se použije současná hodnota očekávaných peněžních toků z tohoto swapu.
- Pro stanovení reálné hodnoty úrokových swapů, které slouží k zajištění rizika pohybu úrokových sazeb, se použije současná hodnota očekávaných peněžních toků z tohoto swapu.

Podíl s podstatným vlivem na majetkovou účastí je oceněn pořizovací cenou.

Pro stanovení hodnoty technického zhodnocení podnajatých prostor je vycházeno ze smlouvou stanoveného ukončení podnájmu prostor k 31. prosinci 2028 a tím určené doby odpisování tak, aby technické zhodnocení bylo k tomuto datu plně odepsáno. Odpisy technického zhodnocení podnajatých prostor jsou účtovány na netechnickém účtu. V rozvaze jsou kumulované odpisy (oprávky) vykázány jako součást zůstatkové účetní hodnoty staveb.

1.2.4 Investice – postupy účtování

Úrokové výnosy z cenných papírů vyplývají v případě kupónových dluhopisů z emisních podmínek, v případě diskontovaných dluhopisů z rozdílu mezi jmenovitou hodnotou a pořizovací cenou a jsou po zohlednění amortizace diskontu či prémie účtovány ve věcné a časové souvislosti do ostatních výnosů z investic.

V případě prodeje investice se účtuje brutto metodou, tj. účetní hodnota investice se zaúčtuje do nákladů spojených s realizací

a výnosy z prodeje se zaúčtují do výnosů z realizace investic.

Kancelář dále uzavírá tzv. buy-sell obchody, tj. nákupy cenných papírů se současně sjednaným zpětným prodejem. O těchto operacích je účtováno stejně jako o reverzních repo operacích ve smyslu vyhlášky č. 501/2002 Sb. pro banky a jiné finanční instituce.

1.2.5 Opravné položky

Opravné položky vyjadřují přechodný pokles hodnoty jednotlivých aktiv a jsou v případě potřeby vytvářeny k pohledávkám a ostatním aktivům s výjimkou investic. Jejich výše je stanovena na základě posouzení rizik provedeného vedením Kanceláře.

1.2.6 Trvalé nebo dlouhodobé snížení hodnoty aktiv

Společnost provádí k rozvahovému dni test trvalého nebo dlouhodobého snížení hodnoty aktiv, včetně realizovatelných cenných papírů. Trvalé nebo dlouhodobé snížení hodnoty dané-cho aktiva je promítnuto do výkazu zisku a ztráty.

1.2.7 Daň z příjmů

Splatná daň se stanoví jako součin daňového základu a sazby daně z příjmů právnických osob platné v daném účetním období. Základ daně se snižuje o případné daňové ztráty z minulých účetních období.

Odložená daň vychází z veškerých dočasných rozdílů mezi účetní a daňovou hodnotou aktiv a pasiv, případně dalších dočasných rozdílů (daňová ztráta), s použitím očekávané daňové sazby platné pro období, ve kterém budou daňový závazek nebo pohledávka uplatněny.

O odložené daňové pohledávce se účtuje pouze v případě, kdy neexistuje pochybnost o jejím dalším daňovém uplatnění v následujících účetních obdobích.

1.2.8 Technické rezervy

O tvorbě technických rezerv se účtuje průběžně se souvztažným čerpáním garančního fondu. O čerpání rezerv se účtuje současně s výplatou pojistného plnění.

Metodika tvorby rezerv na pojistná plnění je upravena interní směrnici. Rezerva na známé, ale dosud nevyplacené újm (RBNS rezerva) je tvořena a upravována v souladu s vývojem očekávaných závazků z každé neuzavřené pojistné události.

Vzhledem ke specifickým otevřených pojistných událostí ze zákonného pojištění odpovědnosti vytváří Kancelář také tzv. rezervu na doposud neuplatněné nároky ze stávajících pojistných událostí (IBNR rezerva). Výše této rezervy je stanovena pojistněmatematickými a statistickými metodami.

RBNS i IBNR rezervy jsou primárně stanoveny v hrubé výši a při jejich rozdělení na vlastní vrub a hodnotu zajištění je zohledňován také efekt indexační doložky obsažené v zajištých smlouvách. Výše hodnoty zajištění je stanovena na základě ustanovení příslušných zajištých smluv, způsobů zúčtování se zajišťovateli a dále s přihlédnutím k principu opatrnosti. Kancelář vykazuje podíl zajistitelů na rezervě na pojistná plnění.

Nejméně jednou ročně je prováděna analýza návratnosti již uplatněných regresů. Na základě této analýzy odhaduje Kancelář dle vývoje vymožení z již vyplacených pojistných plnění předpokládanou výši v budoucnu

vymožitelných částek z objemů technických rezerv na pojistná plnění, o niž pak snižuje technické rezervy na pojistná plnění.

1.2.9 Garanční fond Kanceláře

Garanční fond Kanceláře (dále také „GF“) se tvoří z členských příspěvků pojistitelů, z příspěvků nepojištěných, z přijatých náhrad (regresní pohledávky), z pojistného za hraniční pojištění a z přijatého pojistného z titulu zákonného pojištění. GF je v účetnictví analyticky rozčleněn dle jednotlivých účetních okruhů.

S GF se průběžně zúčtovávají náklady a výnosy vymezené relevantními právními předpisy. Veškeré náklady a výnosy účtované na technických účtech s výjimkou nákladů na pojistná plnění (tyto náklady se projevují v GF v rámci tvorby rezerv), případného nulování záporného zůstatku GF, převodu výnosů z investic netechnického účtu a nákladů hrazených z dotace z FZŠ se zúčtovávají proti čerpání nebo tvorbě GF. Hospodářský výsledek je zúčtován s GF vždy v následujícím účetním období.

1.2.10 Členské příspěvky pojistitelů

Rozhodnutí o výši příspěvků členů přísluší shromáždění členů Kanceláře, nejde-li o odvodový příspěvek do fondu zábrany škod, jehož výše je stanovena zákonem.

Příspěvky členů určené na úhradu závazků tvoří GF. Ostatní příspěvky určené na financování dalších činností Kanceláře jsou účtovány do výnosů netechnického účtu. Poměrná část ostatních příspěvků je vždy na konci účetního období přeúčtována na technický účet – viz 1.2.15.

1.2.11 Příspěvky nepojištěných

Povinnost hradit příspěvek do GF vzniká vlastníkům nebo provozovatelům nepojištěných vozidel za každý den nepojištění. V návaznosti na legislativní vývoj úpravy příspěvku nepojištěných uplatňuje Kancelář dva typy nároku:

- na základě § 24c zákona pro období od 1. ledna 2009 do 31. prosince 2014 (od 1. ledna 2015 zrušeno),
- na základě § 4 zákona pro období od 1. ledna 2018 (opětovně zavedeno).

Kancelář o těchto pohledávkách účtuje vzhledem k jejich charakteru co do nejistoty jejich úhrady až v okamžiku a ve výši inkasa. Tyto příspěvky jsou vykazovány v položce ostatních technických výnosů.

1.2.12 Regresní pohledávky

Regresní pohledávky Kanceláře za jinými subjekty lze obecně rozlišit na dvě základní skupiny:

- regresní pohledávky za zákonem určenými subjekty majícími povinnost k úhradě újmy způsobené provozem nepojištěného vozidla. Návratnost je značně nejistá díky nízké solventnosti povinných subjektů a lze ji kvantifikovat pouze obecně s využitím statistických metod v rámci většího souboru pohledávek. O takto vzniklé pohledávce se účtuje v souladu s bodem 1.2.8,
- regresní pohledávky za pojistiteli, jinými kanceláři, resp. garančními fondy, jejichž návratnost je díky solventnosti takových subjektů velmi vysoká a blíží se 100%. O těchto pohledávkách se účtuje v okamžiku jejich uplatnění.

1.2.13 Předepsané a zasloužené hrubé pojistné z hraničního pojištění

Předepsané a zasloužené hrubé pojistné zahrnuje veškeré částky splatné v běžném účetním období podle uzavřených pojistných smluv hraničního pojištění.

Kancelář podle ustanovení vyhlášky č. 502/2002 Sb. pojistné hraničního pojištění časově nerozlišuje.

1.2.14 Fond zábrany škod

V souladu se zákonem vytváří Kancelář fond zábrany škod (dále také „FZŠ“). Do FZŠ odvádějí členské pojišťovny nejméně 3% z ročního přijatého pojistného z pojištění odpovědnosti z provozu vozidla.

Kromě prostředků z odvodů členských pojišťoven je FZŠ dále tvořen z výnosů z investování dočasně volných prostředků tohoto fondu, vrácených poskytnutých prostředků, eventuálně z dotací z prostředků Kanceláře do tohoto fondu. Kancelář může také rozhodnout o odvodu prostředků z garančního fondu do FZŠ, a to až do výše rozdílu mezi jeho příjmy a výdaji za uplynulý kalendářní rok, přičemž je potřeba zohlednit jeho dosud nevyplacené závazky. O tvorbě fondu se účtuje jako o zvýšení zůstatku, o použití fondu se účtuje jako o snížení zůstatku.

Příspěvky členů jsou účtovány rozvahově do období, se kterým věcně a časově souvisejí.

O operacích plynoucích z použití prostředků fondu zábrany škod, poskytnutí finančních prostředků z FZŠ nebo zápůjčky do výše přijatých příspěvků se účtuje v okamžiku poskytnutí prostředků.

O operacích plynoucích z investování dočasně volných prostředků fondu zábrany škod je účtováno shodně jako o investicích (viz bod 1.2.4).

Náklady týkající se správy (s výjimkou nákladů na investování, resp. půjčování dočasně volných prostředků) fondu zábrany škod jsou účtovány na účty správní režie a účet ostatní náklady v souladu s interní směrnicí Kanceláře.

1.2.15 Rozdělení výnosů a nákladů mezi technický účet a netechnický účet

Na účtech technického účtu neživotního pojištění se účtuje o nákladech (v účtových skupinách 50 a 51) a výnosech (v účtových skupinách 60 a 61) z okruhu pojištění odpovědnosti a z okruhu zákonného pojištění.

Náklady spojené s pojištěním odpovědnosti jsou prvotně účtovány na účty 512 „účet správní režie“ a 558 „ostatní náklady“ v okruhu správa a následně měsíčně dle interní metodiky realokovány do okruhu pojištění odpovědnosti na účet 518 „ostatní technické náklady“, kde jsou zároveň zúčtovány s garančním fondem.

Výnosy a náklady z investic se účtují na netechnický účet příslušného účetního okruhu činnosti, se kterou souvisejí. Převážná část rozdílů mezi výnosy a náklady z investic je k rozvahovému dni převedena na technický účet neživotního pojištění.

O nákladech (úctové skupiny 55 až 57) a výnosech (úctové skupiny 65 až 67) správy Kanceláře se účtuje na účtech netechnického účtu.

Členské příspěvky na správu, které jsou prvotně zaúčtovány do ostatních výnosů na netechnický účet, jsou přeúčtovány

poměrnou částí na technický účet 618 „ostatní technické výnosy – příspěvky“. Poměrná část převáděného příspěvku se zjistí na základě poměru nákladů v okruhu správa zaúčtovaných na technický účet k celkovému součtu nákladů na správní režii a ostatních nákladů v okruhu správa.

1.2.16 Náklady na pojistná plnění

Náklady na pojistná plnění se účtují v okamžiku uznání uplatněného nároku na plnění poškozeným a zahrnují i náklady Kanceláře spojené s likvidací pojistných událostí. Náklady na pojistná plnění se snižují o refundace a přijaté úhrady postěžních pohledávek.

1.2.17 Pořizovací náklady na pojistné smlouvy

Pořizovací náklady na pojistné smlouvy představují náklady Kanceláře na zprostředkovatelské služby vynaložené na prodej hraničního pojištění.

1.2.18 Přepočty cizích měn

Transakce prováděné během roku jsou přepočteny kurzem České národní banky, který je platný k okamžiku uskutečnění účetního případu. Kancelář provádí přecenění technických rezerv všech pojistných událostí v cizí měně každý pracovní den. Kurzové rozdíly jsou standardně účtovány do ostatních nákladů nebo do ostatních výnosů. V případě kurzových rozdílů vztahujících se k investicím jsou tyto součástí přecenění investic na reálnou hodnotu. V případě kurzových rozdílů vztahujících se k technickým rezervám jsou tyto vykázány v rámci změny stavu technických rezerv.

1.3 Změny účetních metod a postupů

V roce 2022 nedošlo k žádným změnám účetních metod a postupů.

2 Doplnující údaje k rozvaze

2.1 Dlouhodobý nehmotný majetek

	2022			2021		
	Pořizovací cena	Oprávký	Zůstatková hodnota	Pořizovací cena	Oprávký	Zůstatková hodnota
Počáteční zůstatek	1 203	-394	809	750	-221	529
Přírůstky	697	-635	62	453	-173	280
Úbytky	0	0	0	0	0	0
Konečný zůstatek	1 900	-1 029	871	1 203	-394	809

2.2 Investice – podíly s podstatným vlivem

	Podíl na základním kapitálu (%)	Pořizovací cena	Reálná hodnota	Celková výše základního kapitálu	Celková výše vlastního kapitálu	Hospodářský výsledek za účetní období
31. prosince 2022						
SUPIN s. r. o.	50	200	18 293	400	36 585	3 764
31. prosince 2021						
SUPIN s. r. o.	50	200	16 411	400	32 821	3 217

Společnost SUPIN s.r.o. byla založena dne 13. října 2010 za účelem věcné i nákladové optimalizace poskytování IT služeb a podpory společníkům SUPINu. Od 1. ledna 2012 navíc poskytuje společníkům ekonomicko-správní, pojistněmatematické a analytické činnosti.

Procentuální výše vlastnického podílu je shodná s hlasovacími právy. Pro účely odhadu reálné hodnoty majetkové účasti byl použit podíl na výši vlastního kapitálu společnosti SUPIN k 31. prosinci daného roku.

2.3 Investice – jiné investice

	31. 12. 2022		31. 12. 2021	
	Pořizovací cena	Tržní hodnota	Pořizovací cena	Tržní hodnota
Dluhové cenné papíry	5 015 259	4 616 411	4 558 514	4 395 107
Podílové fondy	95 954	95 179	97 297	118 505
Ostatní investice	726 169	767 979	532 917	532 824
Celkem	5 837 382	5 479 569	5 188 728	5 046 436

2.3.1 Měnová struktura investic

Měna	Dluhové cenné papíry		Podílové fondy, akcie		Depozita a ostatní investice	
	31. 12. 2022	31. 12. 2021	31. 12. 2022	31. 12. 2021	31. 12. 2022	31. 12. 2021
CZK	4 014 195	3 621 065	0	0	662 834	508 983
EUR	571 967	675 030	19 914	26 199	90 331	23 850
USD	30 249	99 012	75 265	92 306	14 814	-9
Celkem	4 616 411	4 395 107	95 179	118 505	767 979	532 824

2.4 Ostatní pohledávky

	31. 12. 2022	31. 12. 2021
Pohledávky z příspěvků pojistitelů	39 070	37 554
Daně	0	0
Ostatní pohledávky	56 670	38 947
Celkem	95 740	76 501

Pohledávky z příspěvků pojistitelů obsahují předepsanou první splátku příspěvků na správním režii pro rok 2023.

„Ostatní pohledávky“ obsahují úvěr poskytnutý společnosti SUPIN s.r.o., ve které vykonává Kancelář podstatný vliv (viz bod 2.2). Úvěr byl poskytnutý na základě smlouvy ze dne 30. května 2013. K 31. prosinci 2022 činila nesplacená jistina 15 mil. Kč (31. prosince 2021: 20 mil. Kč). Úvěr je splatný nejpozději 31. května 2024 a je úročen ve výši průměrného 12M

PRIBORu plus 1%. Úvěr není smluvně zajištěn.

Dále obsahuje položka „ostatní pohledávky“, zejména pohledávku z peněžního zajištění ve výši 29 661 tis. Kč (31. prosince 2021: 7 209 tis. Kč), dále zálohy na IT a ekonomické služby ve výši 9 900 tis. Kč (31. prosince 2021: 9 900 tis. Kč) a zálohy poskytnuté z titulu zákonného pojištění odpovědnosti za škodu způsobenou provozem motorového vozidla. K 31. prosinci 2022 činila výše těchto záloh 1 426 tis. Kč (31. prosince 2021: 1 787 tis. Kč).

Kancelář neevidovala v roce 2022 ani v roce 2021 žádné pohledávky, jejichž zbytková splatnost k rozvahovému dni přesahovala 5 let, ani žádné pohledávky po splatnosti.

2.5 Dlouhodobý hmotný majetek, jiný než pozemky a stavby, a zásoby

Movité věci	2022			2021		
	Pořizovací cena	Oprávký, opravné položky	Zůstatková hodnota	Pořizovací cena	Oprávký, opravné položky	Zůstatková hodnota
Počáteční zůstatek	2 945	-2 232	713	2 937	-1 808	1 129
Přírůstky	3	-430	-427	8	-424	-416
Úbytky	0	0	0	0	0	0
Konečný zůstatek	2 948	-2 662	286	2 945	-2 232	713

2.6 Přejídné účty aktiv

V „ostatních přejídných účtech aktiv“ je zachycena především splátka členů Kanceláře do fondu zábrany škod za 4. čtvrtletí roku

2022 ve výši 212 664 tis. Kč (31. prosince 2021: 204 707 tis. Kč), která byla splatná do 31. ledna 2023.

2.7 Vlastní kapitál

	31. 12. 2022	31. 12. 2021
Ostatní kapitálové fondy, z toho:	-473 381	-189 455
- z dluhových cenných papírů	-472 703	-209 194
- z podílových listů	-678	19 739
Zisk běžného účetního období	79 653	44 045
Celkem	-393 728	-145 410

Změny reálné hodnoty realizovatelných cenných papírů jsou účtovány rozvahově proti účtu ostatních kapitálových fondů.

ČKP jakožto subjekt zřízený zákonem nemá žádný základní kapitál. Vlastní kapitál je tvořen pouze ostatními kapitálovými fondy a výsledkem hospodaření běžného účetního období. Záporný kapitál vznikl v důsledku růstu úrokových sazeb, který měl negativní

dopad na přecenění držených státních dluhopisů. Dalším faktorem s negativním dopadem na přecenění cenných papírů je silná koruna. Schopnost ČKP nadále pokračovat ve své činnosti a plnit své závazky není záporným kapitálem nijak ovlivněna.

Hospodářský výsledek je v následujícím účetním období zúčtován s garančním fondem (viz bod 2.10).

2.8 Rezervy na pojistná plnění

	31. 12. 2022	31. 12. 2021
Rezervy na pojištění odpovědnosti z provozu vozidla		
Rezervy RBNS	688 882	687 011
Rezervy IBNR	557 716	546 668
Hodnota zajištění	-43 332	-30 397
Rezervy na zákonné pojištění		
Rezervy RBNS	847 538	893 766
Rezervy IBNR	46 325	59 950
Hodnota zajištění	-29 000	-29 000
Celkem	2 068 129	2 127 998

2.9 Věřitelé

	31. 12. 2022	31. 12. 2021
Garanční fond Kanceláře	3 180 041	2 687 712
Fond zábrany škod	1 010 936	900 013
Závazky z operací přímého pojištění	586	333
Závazky z operací zajištění	736	535
Ostatní závazky	145 160	103 748
Celkem	4 337 459	3 692 341

Ostatní závazky obsahují zejména přeplatky z regresů, z titulu příspěvku nepojištěných či platby poukázané předem ve výši 55 942 tis. Kč (31. prosince 2021: 52 335 tis. Kč), závazky z obchodních vztahů ve výši 36 096 tis. Kč (31. prosince 2021: 27 494 tis. Kč), závazky z nevyplacených mezd ve výši 4 337 tis. Kč

(31. prosince 2021: 4 022 tis. Kč) a závazek z daně z příjmů právnických osob ve výši 18 715 tis. Kč (31. prosince 2021: 528 tis. Kč).

Kancelář neevidovala v roce 2022 ani v roce 2021 žádné závazky, jejichž zbytková splatnost k rozvahovému dni přesahovala 5 let.

2.10 Garanční fond Kanceláře

	2022	2021
Počáteční zůstatek k 1. 1. daného roku	2 687 712	2 166 611
Tvorba garančního fondu z titulu odpovědnosti z provozu vozidla		
Zúčtování hospodářského výsledku předchozího roku	34 213	46 516
Čerpání rezerv na pojistná plnění	90 434	34 184
Inkasa z titulu úhradové povinnosti	856 554	662 772
Přijaté náhrady za poskytnutá pojistná plnění	45 736	52 451
Vymožené náhrady nákladů na správní řízení	92 227	66 962
Odpis pohledávky za zajištění	13 002	2 624
Tvorba GF z titulu zákonného pojištění		
Čerpání rezerv na pojistná plnění	2 603 964	1 813 797
Hodnota zajištění pojistných plnění	123	508
Zúčtování hospodářského výsledku předchozího roku	10 465	21 092
Tvorba GF z titulu hraničního pojištění		
Předepsané pojistné	151	91
Tvorba GF z titulu správního režie		
Poměrná část členských příspěvků související s pojišťovací činností	118 590	116 740
Tvorba GF celkem	3 865 459	2 817 737
Čerpání garančního fondu z titulu odpovědnosti z provozu vozidla		
Tvorba rezerv na pojistná plnění a náklady na pojistná plnění	-369 827	-290 698
Služby a ostatní poplatky	-5 042	-4 640
Zajištění	-16 700	-16 100
Náklady z titulu úhradové povinnosti	-213 891	-139 603
Převod části přebytku GF do FZŠ	-60 000	-23 000
Čerpání GF z titulu zákonného pojištění		
Tvorba rezerv na pojistná plnění a náklady na pojistná plnění	-2 581 218	-1 702 868
Čerpání GF z titulu hraničního pojištění		
Vyplacené provize	-15	-9
Čerpání GF z titulu správního režie		
Správní režie související s pojišťovací činností	-125 804	-119 374
Zúčtování hospodářského výsledku předchozího roku	-633	-344
Čerpání GF celkem	-3 373 130	-2 296 636
Konečný zůstatek k 31. 12. daného roku	3 180 041	2 687 712

2.11 Fond zábrany škod

	2022	2021
Počáteční zůstatek k 1. 1. daného roku	900 013	879 435
Vyplacené prostředky	-854 259	-847 833
Vrácené prostředky	1 648	6 019
Platba příspěvků pojišťovnami	886 853	849 890
Administrativní a organizační náklady	-13 911	-13 839
Výnosy z dočasně volných finančních prostředků	30 592	3 341
Převod části přebytku GF do fondu FZŠ	60 000	23 000
Konečný zůstatek k 31. 12. daného roku	1 010 936	900 013

V souladu s rozhodnutím správní rady ze dne 18. listopadu 2021 a ze dne 27. října 2022 byla převedena část přebytku garančního fondu do prostředků fondu zábrany škod rozdělovaných v roce 2022 a 2023.

2.12 Přechodné účty pasiv

Výnosy příštích období obsahují zejména předpis první splátky členských příspěvků na správní režii pro rok 2023 ve výši 28 916 tis. Kč (31. prosince 2021: 29 419 tis. Kč). Výdaje příštích období obsahují zejména nájemné v budově Main

Point Pankrác ve výši 1 321 tis. Kč (31. prosince 2021: 1 524 tis. Kč). Dohadné položky pasivní jsou tvořeny zejména dohodnou položkou na nevyčerpanou dovolenou a nevyfakturovanými službami inkasních partnerů.

3 Doplnující údaje k výkazu zisku a ztráty

3.1 Technický účet k neživotnímu pojištění

	2022	2021
Zasloužené pojistné snížené o pořizovací náklady (viz bod 3.1.1)	136	82
Převod finančního umístění z netechnického účtu – pojištění odpovědnosti	33 539	13 829
Převod finančního umístění z netechnického účtu – zákonné pojištění	22 954	12 232
Převod příspěvků členů na správní režii související s pojišťovací činností	118 590	116 740
Inkasa z titulu úhradové povinnosti	856 554	662 772
Vymožené náhrady nákladů na správní řízení	92 227	66 962
Čerpání garančního fondu	3 380 216	2 295 746
Náklady na pojistná plnění (netto) (viz bod 3.1.2)	-257 655	-253 211
Změna stavu technických rezerv (netto)	59 869	163 210
Správní režie (viz bod 3.1.3)	-125 807	-119 376
Platby zajištěného	-16 700	-16 100
Služby a ostatní poplatky	-5 042	-4 640
Náklady z titulu pojištění odpovědnosti z provozu vozidla	-213 891	-139 603
Tvorba garančního fondu	-3 888 499	-2 772 584
Výsledek technického účtu před zdaněním	56 491	26 059

3.1.1 Zasloužené pojistné snížené o pořizovací náklady – hraniční pojištění

	2022	2021
Předepsané pojistné	151	91
Pořizovací náklady na pojistné smlouvy	-15	-9
Celkem	136	82

Veškeré pojistné bylo vybráno na území České republiky.

3.1.2 Náklady na pojistná plnění

	2022	2021
Náklady na pojistná plnění odpovědnosti z provozu vozidla	233 674	205 731
Náklady na pojistná plnění zákonného pojištění	37 106	50 612
Hodnota zajištění k plnění odpovědnosti z provozu vozidla	-13 002	-2 624
Hodnota zajištění k plnění zákonného pojištění	-123	-508
Celkem čistá výše	257 655	253 211

Analýza vývoje škodní rezervy:

	2022		2021	
	Zákonné pojištění	Odpovědnost z provozu vozidla	Zákonné pojištění	Odpovědnost z provozu vozidla
Stav brutto rezervy na pojistná plnění k 1. lednu	953 716	1 233 679	1 118 257	1 227 576
Výplaty pojistných plnění za škody vzniklé před 1. lednem	37 106	152 573	50 612	144 303
Stav brutto rezervy na pojistná plnění k 31. prosinci z kmene k 1. lednu	893 864	910 341	953 716	901 140
Run-off rezerv na pojistná plnění	22 746	170 765	113 929	182 133

3.1.3 Technický účet – správa Kanceláře

	Alokováno do ostatních technických nákladů		Správní režie		Zúčtováno s fondem zábrany škod	
	2022	2021	2022	2021	2022	2021
Osobní náklady	17 671	14 824	29 725	28 645	3 656	3 629
Odpisy HIM, včetně úbytku hodnoty technického zhodnocení	174	158	236	246	20	21
Odpisy nehmotného majetku	260	64	345	100	30	9
Služby a spotřeba materiálu	80 970	54 628	94 838	90 041	10 072	10 066
Ostatní náklady	432	205	663	344	56	45
Celkem	99 507	69 879	125 807	119 376	13 834	13 770

Náklady prvotně zaúčtované na účty správní režie a ostatní náklady jsou alokovány poměrnou částí, která souvisí s agendou příspěvku nepojištěných do GF, na účet ostatních technických nákladů.

Náklady prvotně zaúčtované na účty správní režie jsou alokovány poměrnou částí, která souvisí s administrativním a organizačním zajištěním činnosti Komise fondu zábrany škod, do okruhu FZŠ, kde jsou zúčtovány s fondem zábrany škod.

	Alokováno do ostatních technických nákladů		Správní režie		Přímé náklady příspěvku nepojištěných do garančního fondu	
	2022	2021	2022	2021	2022	2021
Technické náklady	-99 507	-69 879	-25 807	-119 376	-114 384	-69 724
Technické výnosy – zúčtování s garančním fondem	99 507	69 879	125 807	119 376	114 384	69 724
Výsledek technického účtu – správa Kanceláře před zdaněním	0	0	0	0	0	0

3.2 Netechnický účet

3.2.1 Netechnický účet – správa Kanceláře

	2022	2021
Ostatní náklady	-655	-1 222
Ostatní výnosy	1 855	829
Ostatní výnosy – příspěvky	695	1 274
Výsledek netechnického účtu – správa Kanceláře před zdaněním	1 895	881

V ostatních výnosech je obsažen zejména úrok z úvěru poskytnutého společnosti SUPIN s.r.o. ve výši 1 634 tis. Kč (2021: 810 tis. Kč).

Ostatní výnosy – příspěvky představují příspěvky členů Kanceláře určené

na financování dalších činností ČKP. Výše příspěvků vykázanych na netechnickém účtu souvisí s vývojem nákladovosti a je v souladu s účetními postupy uvedenými v bodu 1.2.15.

3.2.2 Netechnický účet – ostatní činnost Kanceláře

	2022	2021
Náklady		
Náklady na investice	-752 373	-2 350 766
Tvorba FZŠ ve výši výnosů z investování dočasně volných prostředků	-34 046	-110 367
Kurzové náklady	-742	-308
Náklady na přecenění investic	-135 921	-85 447
Bankovní poplatky	-527	-513
Ostatní náklady	-461	-281
Náklady celkem	-924 070	-2 547 682
Výnosy		
Výnosy z investic	909 581	2 465 452
Použití FZŠ ve výši nákladů na investování dočasně volných prostředků	3 454	107 026
Ostatní výnosy související s vymáháním pohledávek	45 862	28 691
Kurzové výnosy	27	10
Výnosy z bankovních účtů	5 911	228
Výnosy z přecenění investic	67 873	0
Výnosy celkem	1 032 708	2 601 407
Převod finančního umístění na technický účet		
Pojištění odpovědnosti	-33 539	-13 829
Zákonné pojištění	-22 954	-12 232
Převod finančního umístění na technický účet celkem	-56 493	-26 061
Výsledek netechnického účtu – ostatní činnost Kanceláře před zdaněním	52 145	27 664

Tvorba a použití FZŠ ve výši výnosů a nákladů z investování dočasně volných prostředků je v položkách netechnického účtu vykazováno v souladu s účetními postupy uvedenými v bodu 1.2.15.

Do výsledku „netechnického účtu – ostatní činnost Kanceláře“ před zdaněním se nezahrnuje daň z příjmů z běžné činnosti.

3.2.3 Daň z příjmů

Za rok 2022 činí daňová povinnost daně z příjmů právnických osob mimo daně ze samostatného základu daně 30 703 tis. Kč (2021: 9 811 tis. Kč).

Kancelář v roce 2022 realizovala dividendový výnos z investic ve výši 81 tis. Kč (2021: 80 tis. Kč), který nevstupuje do základu daně, ale podléhá zvláštní sazbě daně z příjmů. Vypočtená daňová povinnost z tohoto výnosu činila 12 tis. Kč (2021: 12 tis. Kč).

Kancelář eviduje k 31. prosinci 2022 dočasné rozdíly mezi daňovou a účetní hodnotou aktiv a pasiv u následujících položek:

- dlouhodobý majetek ve výši 747 tis. Kč (2021: 526 tis. Kč),

- cenné papíry oceňované reálnou hodnotou proti ostatním kapitálovým fondům ve výši 474 428 tis. Kč (2021: 189 608 tis. Kč).

K 31. prosinci 2022 z výše zmíněných dočasných rozdílů vychází odložená daňová pohledávka ve výši 90 141 tis. Kč (2021: pohledávka 36 025 tis. Kč). Z důvodu opatrnosti nebylo o odložené daňové pohledávce účtováno.

Při výpočtu odložené daně byla použita sazba 19% (2021: 19 %).

4 Ostatní informace

4.1 Průměrný počet zaměstnanců a osobní náklady

Zaměstnanci

	2022	2021
Průměrný přepočtený stav zaměstnanců	42	38
- z toho: vedoucí zaměstnanci	8	8

Osobní náklady

	2022	2021
Mzdové náklady	37 753	34 856
- z toho: vedoucí zaměstnanci	14 364	14 230
Sociální a zdravotní pojištění	11 915	10 982
- z toho: vedoucí zaměstnanci	4 356	4 272
Ostatní osobní náklady	1 384	1 260
Celkem	51 052	47 098

Osobní náklady jsou alokovány poměrnou částí, která souvisí s administrativním a organizačním zajištěním činnosti Komise fondu zábrany škod, do okruhu FZŠ, kde jsou zúčtovány s fondem zábrany škod.

4.2 Odměny členům správní rady, kontrolní komise a statutárnímu auditorovi

Kancelář neposkytl žádné odměny, zálohy ani půjčky členům správní rady ani členům kontrolní komise.

	2022	2021
Audit statutární účetní závěrky	400	366
Audit výroční zprávy fondu zábrany škod	91	91
Příprava přiznání k dani z příjmu právnických osob	105	105
Celkem	596	562

4.3 Transakce se spřízněnými osobami

Pohledávky a závazky

	Pohledávky k 31. 12.		Závazky k 31. 12.	
	2022	2021	2022	2021
Česká asociace pojišťoven	555	4	1 352	270
SUPIN s. r. o.	24 991	29 921	11 882	12 459
Kancelář ombudsmana ČAP z. ú.	0	0	0	0
Celkem	25 546	29 925	13 234	12 729

Tržby za služby a přijaté služby

	Tržby za služby za rok		Přijaté služby za rok	
	2022	2021	2022	2021
Česká asociace pojišťoven	0	0	3 238	1 662
SUPIN s. r. o.	0	0	104 232	92 322
Kancelář ombudsmana ČAP z. ú.	0	0	0	0
Celkem	0	0	107 470	93 984

4.4 Závazky a pohledávky nevykázané v rozvaze

Nominální a reálné hodnoty pevných termínových operací

	31. 12. 2022			31. 12. 2021		
	Pohledávky	Závazky	Reálná hodnota	Pohledávky	Závazky	Reálná hodnota
Termínové měnové operace	871 730	828 107	36 991	937 767	916 595	17 677
CZK	871 730			937 767		
EUR		691 281	27 350		723 426	17 687
USD		136 827	9 641		193 169	-10
Forwardy	5 202	5 793	-580	937 767	916 595	17 677
CZK		5 793	-5 754			
USD	5 202		5 174			
Úrokové swapy	2 463 550	2 463 550	-69 822	2 513 550	2 513 550	-40 760
Celkem	3 340 482	3 297 450	-33 411	3 451 317	3 430 145	-23 083

Podrozvahové pohledávky a závazky představují nominální (smluvní) nediskontované hodnoty.

Níže uvedené údaje představují alokaci nominálních hodnot jednotlivých typů finančních derivátů k jejich zbytkovým dobám do splatnosti:

	Do 3 měsíců	Od 3 měsíců do 1 roku	Od 1 roku do 5 let	Nad 5 let	Celkem
K 31. 12. 2022					
Termínové měnové operace (pohledávky)	871 730				871 730
Termínové měnové operace (závazky)	828 107				828 107
Forwardy (pohledávky)	5 202				5 202
Forwardy (závazky)	5 793				5 793
Úrokové swapy (pohledávky)		700 000	1 662 550	101 000	2 463 550
Úrokové swapy (závazky)		700 000	1 662 550	101 000	2 463 550
K 31. 12. 2021					
Termínové měnové operace (pohledávky)		937 767			937 767
Termínové měnové operace (závazky)		916 595			916 595
Úrokové swapy (pohledávky)	500 000		1 512 550	501 000	2 513 550
Úrokové swapy (závazky)	500 000		1 512 550	501 000	2 513 550

Kromě výše uvedených podkladových hodnot měnových a úrokových swapů neeviduje Kancelář žádné další podmíněné závazky ani významné pohledávky.

4.5 Následné události

K datu sestavení účetní závěrky nejsou vedení společnosti známy žádné významné následné události, které by ovlivnily účetní závěrku k 31. prosinci 2022.

K datu sestavení účetní závěrky není ovlivněna schopnost účetní jednotky nadále pokračovat ve své činnosti.

Účetní závěrka, která obsahuje rozvahu, výkaz zisku a ztráty a přílohu s doplňujícími informacemi, byla sestavena dne 31. března 2023.



Ing. Roman Juráš
předseda správní rady
Česká kancelář pojistitelů

Výroční zpráva České kanceláře pojistitelů 2022

Sazba

Přemysl Šiffel

ART Publishing

www.artpublishing.cz



Výroční zpráva ČKP 2022 se nachází na:
<https://www.ckp.cz/o-nas/vyrocní-zpravy>