



Výroční zpráva za rok 2007



**VÝROČNÍ ZPRÁVA
2007**

Česká kancelář pojistitelů
Štefánikova 248/32
150 00 Praha 5

Telefon: 221 413 111
Fax: 221 413 110
<http://www.ckp.cz>

Obsah

ÚVODNÍ SLOVO	3
CHARAKTERISTIKA KANCELÁŘE	4
Činnost Kanceláře	4
Členové Kanceláře	4
ORGÁNY KANCELÁŘE	4
Shromáždění členů	4
Správní rada.....	4
Kontrolní komise.....	5
Výkonný ředitel.....	5
ORGANIZAČNÍ USPOŘÁDÁNÍ A VEDENÍ KANCELÁŘE	5
Organigram.....	5
Hlavní činnosti úseků Kanceláře.....	5
Vedení Kanceláře	7
SOUHRNNÁ ZPRÁVA O ČINNOSTI KANCELÁŘE	7
Charakteristika roku 2007	7
Garanční fond a technické rezervy.....	7
Prostředky zákonného pojištění a jejich čerpání	8
Finanční umístění aktiv	8
Provozní činnost Kanceláře.....	8
Hraniční pojištění	9
Uplatňování práva Kanceláře na náhradu plnění poskytnutého z garančního fondu.....	10
Databáze pojištěných vozidel.....	12
Spolupráce se státními orgány.....	12
Rozšiřování informačních systémů Kanceláře.....	12
Členství Kanceláře v Radě kanceláří	12
Úkoly Kanceláře pro rok 2008	13
ZPRÁVA KONTROLNÍ KOMISE	14
ZPRÁVA AUDITORA	15
FINANČNÍ ČÁST	17
Rozvaha.....	17
Výkaz zisku a ztráty	19
Příloha k roční účetní závěrce	20

ÚVODNÍ SLOVO

V roce 2007 pokračovala intenzivní jednání ohledně vývoje právního prostředí. ČKP významně participovala na přípravě novelizace zákona č.168/1999 Sb., o pojištění odpovědnosti, v souvislosti s implementací tzv. 5. směrnice EU o pojištění motorových vozidel. Současně ČKP ve spolupráci se svými členy finalizovala analýzu návrhu nové právní úpravy odškodňování bolesti a ztížení společenského uplatnění v souvislosti se škodami na zdraví a rozpracovala úvodní metodiku pro posuzování výše výpomoci zraněné osobě, která je odkázána na péči ze strany jiné osoby.

Všechny provozní činnosti plnila ČKP v každodenní rutině v potřebné kvalitě. Intenzita činností v likvidaci pojistných událostí v roce 2007 odpovídala stabilizujícímu se počtu „nepojištěných škod“ na straně jedné, ale také rostoucímu počtu případů vážných škod na zdraví, jejichž část se stává předmětem soudních sporů. Vymáhání postihů proti nepojištěným škůdcům bylo podrobena detailní analýze efektivit, která potvrdila dobrou úroveň předchozích období a současně ukázala na některé možnosti zvýšení efektivit. ČKP v této oblasti pokračovala jak ve spolupráci s několika externími na vymáhání pohledávek specializovanými společnostmi, tak i ve vlastním interním vymáhání. Prodej postižných pohledávek se stal součástí standardní strategie ČKP v této oblasti a v r. 2007 proběhly přípravy na jeho další rozvoj.

ČKP v roce 2007 zabezpečila plně rutinní provoz projektu elektronických protokolů o dopravních nehodách a pomohla Policii ČR finálním dovybavením digitální fototechnikou.

Práce na projektu databáze škod v pojištění motorových vozidel s prioritní orientací na výměnu informací pro bonus-malus pokračovaly v roce 2007 náročným ověřovacím provozem, během něhož se prověřovala kvalita předávaných dat a funkčnost systému na ČKP. Kvalitní výsledky umožnily ověřovací provoz v září 2007 ukončit a přejít k implementaci celého systému do rutiny jak na ČKP, tak u členských pojišťoven. Tato implementace bude probíhat během celého roku 2008, protože integrace příslušných výstupů od ČKP do informačních systémů všech pojišťoven je velmi náročný proces.

Bez adekvátního pracovního úsilí pracovníků a vedení ČKP, členů orgánů ČKP a podpory celé členské základny by se kvalitní výsledky činnosti ČKP za r. 2007 nedostavily. Jsem rád, že správní rada ČKP konstatovala, že rok 2007 byl dalším úspěšným rokem činnosti ČKP.

Ing. Vladimír Mráz v.r.
předseda správní rady

CHARAKTERISTIKA KANCELÁŘE

Činnost Kanceláře

Činnost České kanceláře pojistitelů (dále také „Kancelář“) je dána její působností, kterou vymezuje zákon č. 168/1999 Sb., o pojištění odpovědnosti z provozu vozidla, ve svých ustanoveních § 18 a § 29 pro tyto oblasti:

- správa garančního fondu a poskytování pojistných plnění z garančního fondu,
- správa prostředků technických rezerv zákonného pojištění,
- provozování hraničního pojištění a informačního střediska,
- plnění úkolů v souvislosti s členstvím v Radě kancelářů (systém zelené karty) včetně realizace dohod s kanceláři pojistitelů cizích států,
- spolupráce se státními orgány v oblasti pojištění odpovědnosti z provozu vozidla,
- vedení evidencí a statistik pro účely pojištění odpovědnosti z provozu vozidla,
- podílení se na předcházení škodám v silničním provozu a pojistným podvodům v pojištění motorových vozidel,
- zpracování údajů o dopravních nehodách od Policie ČR.

Členové Kanceláře

Členství v Kanceláři vzniká právní mocí rozhodnutí České národní banky, kterým bylo „tuzemskému“ pojistiteli uděleno povolení k provozování pojištění odpovědnosti z provozu vozidla, nebo dnem zahájení činnosti v pojištění odpovědnosti z provozu vozidla na území České republiky pojišťovnou z jiného členského státu Evropského hospodářského prostoru. Kancelář měla k 31.12.2007 12 členů.

ORGÁNY KANCELÁŘE

Orgány Kanceláře (§ 19 zákona č. 168/1999 Sb., o pojištění odpovědnosti z provozu vozidla, čl. VI. Statutu Kanceláře) jsou:

- a) shromáždění členů,
- b) správní rada,
- c) kontrolní komise,
- d) výkonný ředitel.

Shromáždění členů

Shromáždění členů je nejvyšším orgánem Kanceláře, jehož působnost, pravomoci, způsob zasedání a rozhodování jsou upraveny v ustanovení § 20 výše cit. zákona a v čl. VII Statutu Kanceláře.

Správní rada

Správní rada je statutárním orgánem Kanceláře, který má 5 členů. Za správní radu jedná navenek jménem Kanceláře každý člen správní rady. Délka funkčního období, působnost,

pravomoci, způsob jednání, rozhodování a odpovědnost členů správní rady jsou upraveny v ustanovení § 21 cit. zákona a v čl. VIII Statutu Kanceláře.

Kontrolní komise

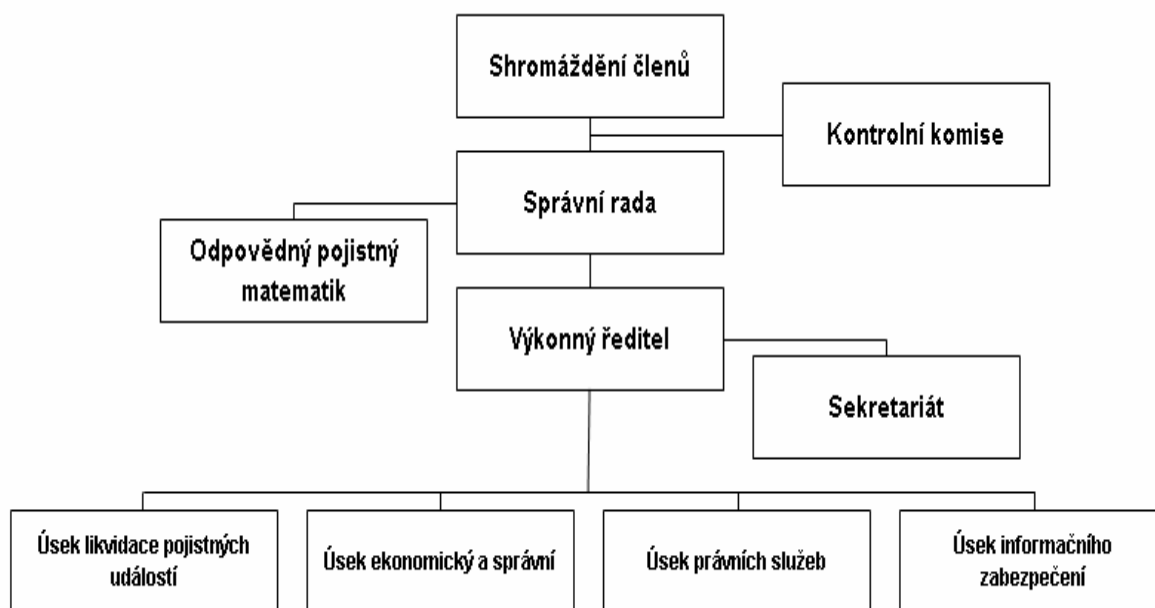
Kontrolní komise je kontrolním orgánem Kanceláře, který dohlíží na výkon působnosti správní rady, na výkon činností Kanceláře a její hospodaření, a na dodržování povinností členů Kanceláře platit příspěvky ve stanovené lhůtě a výši. Délka funkčního období, působnost, pravomoci, způsob jednání, rozhodování a odpovědnost členů kontrolní komise jsou upraveny v ustanovení § 22 cit. zákona a v čl. IX Statutu Kanceláře. Kontrolní komise má 3 členy.

Výkonný ředitel

Výkonný ředitel je oprávněn činit právní úkony k zabezpečení působnosti Kanceláře, v době mezi zasedáními správní rady přijímat veškerá opatření a rozhodnutí nezbytná k zajištění řádné činnosti Kanceláře, pokud správní rada neurčí jinak. Postavení, působnost, pravomoci a odpovědnost výkonného ředitele je upravena v ustanovení § 23 citovaného zákona, v čl. X Statutu Kanceláře a vnitřních organizačních předpisech Kanceláře.

ORGANIZAČNÍ USPOŘÁDÁNÍ A VEDENÍ KANCELÁŘE

Organigram



Hlavní činnosti úseků Kanceláře

Úsek výkonného ředitele

Výkonný ředitel:

- koordinuje činnost ředitelů úseků,

- ve spolupráci s řediteli úseků a s odpovědným pojistným matematikem připravuje podklady pro jednání orgánů Kanceláře,
- zastupuje Kancelář navenek, pokud tak nečiní členové správní rady,
- zastupuje Kancelář v orgánech Rady kancelářů.

Sekretariát Kanceláře:

- vede administrativní agendu orgánů Kanceláře,
- zabezpečuje organizačně přípravu jejich jednání a dalších jednání Kanceláře s členskou základnou a dalšími subjekty,
- vede evidenci korespondence výkonného ředitele.

Úsek ekonomický a správní

- zpracovává plán a rozpočet Kanceláře včetně jejich pravidelného vyhodnocování,
- vede majetkovou, účetní, personální, mzdovou a správní agendu,
- zabezpečuje správu aktiv Kanceláře, zejména finanční umístění technických rezerv,
- vede provozní agendu hraničního pojištění včetně zprostředkovatelské sítě,
- zpracovává metodické postupy svěřených agend,
- zabezpečuje styk s orgány státní správy zejména v oblasti daňové,
- zabezpečuje bankovní styk,
- zabezpečuje styk s auditorem, daňovým poradcem a s dozorovými orgány,
- zabezpečuje zajistný program Kanceláře,
- provádí statistickou analýzu dat pojištění odpovědnosti s ohledem na přiměřenost:
 - technických rezerv,
 - výše sazeb pojistného včetně analýzy tarifní struktury a systému bonus/malus,
 - sazeb hraničního pojištění.

Úsek likvidace pojistných událostí

- zabezpečuje činnosti vyplývající z členství Kanceláře v Radě kancelářů a z dohod uzavřených Kancelářů s kanceláři pojistitelů, informačními středisky a kompenzačními orgány či garančními fondy cizích států,
- zajišťuje evidenci a registraci škodných a pojistných událostí,
- posuzuje oprávněnost nároků na plnění z garančního fondu (dále také „GF“) a provádí likvidaci pojistných událostí včetně stanovení škodních rezerv a delegování případů členům Kanceláře,
- zpracovává metodické postupy svěřených agend,
- komunikuje s poškozenými a poskytuje informace související s činností úseku,
- zastupuje Kancelář před soudy v případech sporů ohledně pojistných událostí.

Úsek právních služeb

- vede statutární agendu Kanceláře včetně agendy zápisů ze shromáždění členů Kanceláře a elektronický registr a archiv smluv Kanceláře,
- vede agendu uplatňovaných náhrad v případě škod způsobených provozem nepojištěných vozidel,
- zabezpečuje komunikaci s orgány státní správy v oblasti přestupkové agendy,
- zajišťuje koordinaci s advokátními kancelářemi a kontrolu poskytování právní pomoci,
- zajišťuje výklad právních norem a jejich aplikace v závazkových vztazích Kanceláře,
- sleduje vývoj právního prostředí České republiky a iniciuje zapracování nových právních norem, relevantních pro Kancelář, do interních norem.

Úsek informačního zabezpečení

- zabezpečuje výměnu a přenos dat, zejména mezi členy Kanceláře, Kanceláři a Centrálním registrem silničních vozidel Ministerstva dopravy, a dalšími oprávněnými subjekty,
- zajišťuje správu, podporu a rozvoj všech informačních technologií a systémů (hardware i software) Kanceláře,
- připravuje tvorbu pravidel pro výměnu dat,
- zajišťuje výstupy statistického charakteru pro orgány Kanceláře, členy Kanceláře, ČNB a další oprávněné subjekty.

Vedení Kanceláře

výkonný ředitel

JUDr. Ing. Jakub Hradec

ředitel úseku ekonomického a správního
zástupce výkonného ředitele

Ing. Ivana Hladíková
(do 31.1.2007)

Ing. Petra Zlatohlávková
(od 15.2.2007)

ředitel úseku informačního zabezpečení

Ing. Josef Stočes

ředitel úseku likvidace pojistných událostí

JUDr. Václav Voženílek

ředitel úseku právních služeb

JUDr. Milan Holeyšovský
(do 28.2.2007)

JUDr. Zuzana Hlaváčková
(od 13.3.2007)

SOUHRNNÁ ZPRÁVA O ČINNOSTI KANCELÁŘE

Charakteristika roku 2007

Rok 2007 představoval plnohodnotný provozní rok s řádným výkonem všech agend Kanceláře. Rozvoj IS Kanceláře se soustředil na rozsáhlý ověřovací provoz projektu databáze škod a dobudování jeho funkcí pro systém bonus-malus mezi členy a ČKP navzájem.

Garanční fond a technické rezervy

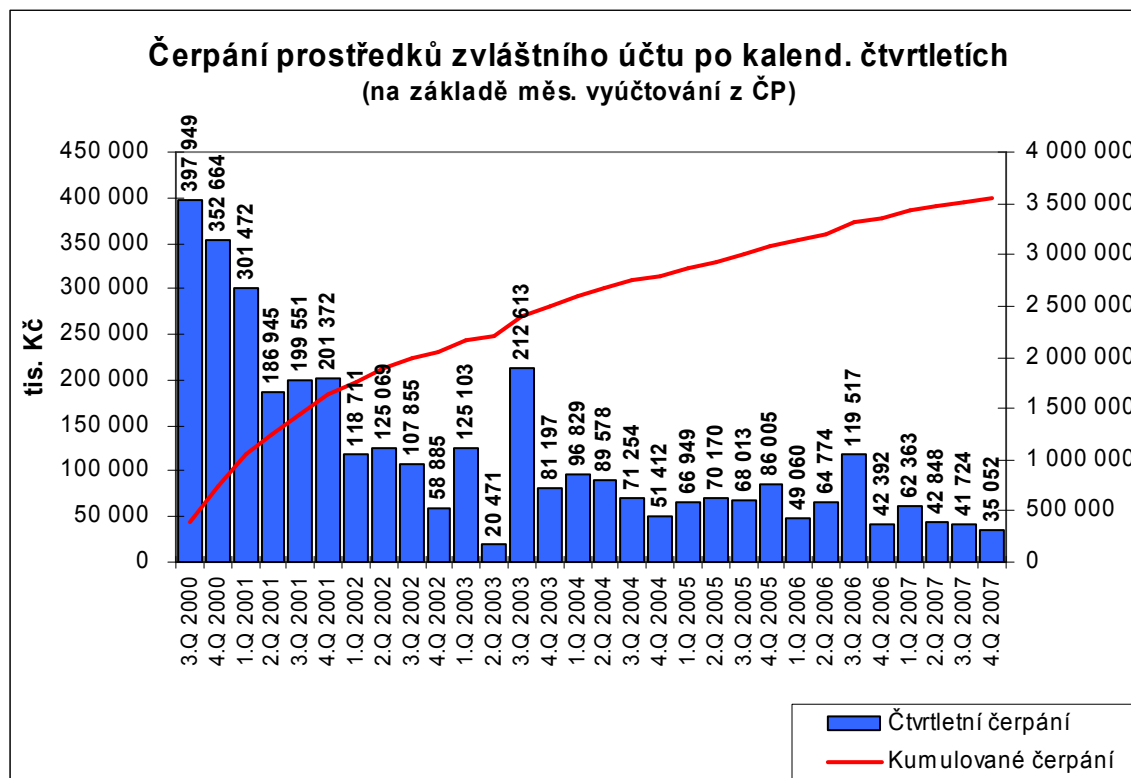
Garanční fond je tvořen příspěvky členů, příjmy z pojistného za hraniční pojištění a příjmy z pojistného přijatého z titulu zákonného pojištění a je určen na krytí pojistných plnění podle § 24 a § 29 zákona č. 168/1999 Sb.

K 31.12.2007 došlo v souvislosti s výrazným snížením rizika úpadku člena Kanceláře k plnému rozpuštění jiné technické rezervy a k převodu těchto prostředků do garančního fondu pro účely krytí ostatních závazků. Dosud nesplacené závazky z pojistných událostí jsou prezentovány v bilanci na straně pasiv v položce technických rezerv. Celková výše technických rezerv k 31.12.2007 činila 9 098 312 tis. Kč, což je o 1,2 % méně než k 31.12.2006, kdy celková výše technických rezerv činila 9 212 227 tis. Kč. Podíl zajistitelů na technických rezervách k 31.12.2007 činil 550 595 tis. Kč (6 %), přičemž podíl zajistitelů k 31.12.2006 činil 875 948 tis. Kč (9,5 %).

Prostředky zákonného pojištění a jejich čerpání

V souladu s ustanovením § 29 zákona č. 168/1999 Sb. a smlouvou o úpravě vzájemných práv a povinností souvisejících se zákonným pojištěním odpovědnosti za škodu způsobenou provozem vozidla mezi Kanceláři a Českou pojišťovnou a.s. z 11.8.2000 uhradila Kancelář na základě průběžných vyúčtování v roce 2007 České pojišťovně a.s. z prostředků alokovaných na zvláštním účtu celkem 182 mil. Kč. Celková výše prostředků uhrazených České pojišťovně a.s. činila od 30.6.2000 do 31.12.2007 3 548 mil. Kč.

Průběžné čerpání prostředků je uvedeno v následujícím grafu:



Finanční umístění aktiv

V průběhu roku 2007 prováděli na základě definované investiční strategie správu aktiv Kanceláře tito správci – společnost CONSEQ Investment Management, a.s. (po celý rok 2007), ING Investment Management (C.R.), a.s. (do 23.5.2007) a PPF Asset Management a.s. (od 23.5.2007).

K 31.12.2007 byla největší část prostředků okruhu pojištění odpovědnosti a zákonného pojištění investována do instrumentů s pevným výnosem (80,1 %, 2 884,4 mil. Kč). ČKP investuje pouze do státních a prvotřídních bankovních nebo korporátních dluhopisů. Zbytek finančního umístění tvořily akcie, podílové fondy a ostatní cenné papíry s proměnlivým výnosem (5,8 %, 209 mil. Kč), depozita u bank (11,4 %, 412,4 mil. Kč) a ostatní finanční umístění (deriváty, buy-sell) (2,7 %, 96,8 mil. Kč). V roce 2007 dosáhl zisk z finančního umístění prostředků zákonného pojištění 41,4 mil. Kč a zisk z finančního umístění určeného na úhradu pojistných plnění podle § 24 činil 14,5 mil. Kč. V okruhu správy činilo finanční umístění k 31.12.2007 48 mil. Kč (depozita u bank).

Provozní činnost Kanceláře

Následující informace nezahrnují údaje týkající se zákonného pojištění dle § 29 zákona č. 168/1999 Sb. V roce 2007 bylo nově zaevidováno 16 082 škodných událostí – tj. o 739

škodných událostí více než v roce 2006 (+4,8 %). Nárůst spočívá v kategorii škod způsobených pojištěnými tuzemskými vozidly v zahraničí, což neznamená nárůst finanční expozice garančního fondu a v pracovních kapacitách se projevuje pouze ve skupině příjmu a zpracování informací Počet zaevidovaných škodných událostí u nepojištěných vozidel (§ 24/2 b) se stabilizoval, neboť oproti roku 2006 došlo k nárůstu pouze o 17 ks (z 4 563 na 4 580).

V roce 2007 bylo uzavřeno 16 741 škodných událostí – tj. o 528 ks více než v roce 2006 (+3,3 %). Restant meziročně poklesl o 659 škodných událostí na 5 136 ks, z toho bylo v případě klasifikace § 24/2 b (pracovně nejnáročnější škodné události) uzavřeno 4 920 ks škodných událostí (tedy o 340 více než bylo nahlášeno).

V roce 2007 bylo zahájeno proti ČKP 71 nových pasivních soudních sporů a spolu s otevřenými pasivními spory z minulých let spravuje ČKP přes 100 soudních sporů.

Ohlášené nároky poškozených z pojistných událostí k tíži garančního fondu podle § 24 zákona č. 168/1999 Sb. se k 31.12.2007 zvýšily na 1 245 790 tis. Kč oproti 1 020 601 tis. Kč k 31.12.2006, to je cca o 22 % více. Odhad závazků z nastalých, ale neohlášených pojistných událostí, byl stanoven matematicko-statistickými metodami a činil k 31.12.2007 422 005 tis. Kč.

Vyplacená pojistná plnění z garančního fondu a ohlášené nároky poškozených k 31.12.2007 vč. porovnání s rokem 2006 dokumentuje následující tabulka:

(v tis. Kč)

	rok 2007		rok 2006	
	Vyplacená plnění	Tech. rezervy na ohlášené nároky poškozených ¹⁾	Vyplacená plnění	Tech. rezervy na ohlášené nároky poškozených ¹⁾
Podle § 24 odst. 2 zákona č. 168/1999 Sb.:				
písm. a „neznámý pachatel“	6 452	88 114	5 415	76 383
písm. b „nepojištěná škoda“	255 831	1 150 628	262 162	940 841
písm. c „bankrot pojistitele“	0	0	0	0
písm. d „hraniční pojištění“	0	0	0	0
písm. e „zelená karta“	9	18	405	127
písm. f „náhradní plnění“	2 456	5 257	511	1 922
Případy, kdy je Kancelář v pozici platící Kanceláře – systém zelené karty	241	256	0	22
Podle § 24 odst. 6 zákona č. 168/1999 Sb. „pojištěná tuzemská vozidla“	3 454	1 517	1 388	1 306
Poplatky za zpracování	24 873	x	26 631	x
Celkem	293 316	1 245 790	296 512	1 020 601

Pozn. 1) Technické rezervy na ohlášené nároky poškozených nejsou sníženy o vymožitelné postihy.

Hraniční pojištění

Prodejní síť hraničního pojištění byla v r. 2007 stabilní, když hraniční pojištění zprostředkovávala Kooperativa, pojišťovna, a.s., Vienna Insurance Group na 22 obchodních místech. Počet uzavřených smluv klesl proti roku 2006 o 5,6 %, přičemž hrubé předepsané pojistné kleslo o 7,8 %.

Přehled důležitých ukazatelů prodeje hraničního pojištění vykazuje následující tabulka:

Ukazatel		rok 2007	rok 2006
Počet prodejních míst k 31.12.	ks	22	22
Počet uzavřených smluv o HP	ks	85	90
Hrubé předepsané pojistné	tis. Kč	544	590
Náklady na provize zprostředkovateli	tis. Kč	53	59
Technický výsledek	tis. Kč	491	531

Pozn.: Technický výsledek je Hrubé předepsané pojistné - Náklady na provize zprostředkovateli - Náklady na pojistná plnění +/- Změna stavu rezerv.

Sazby pojistného za hraniční pojištění se v roce 2007 nezměnily.

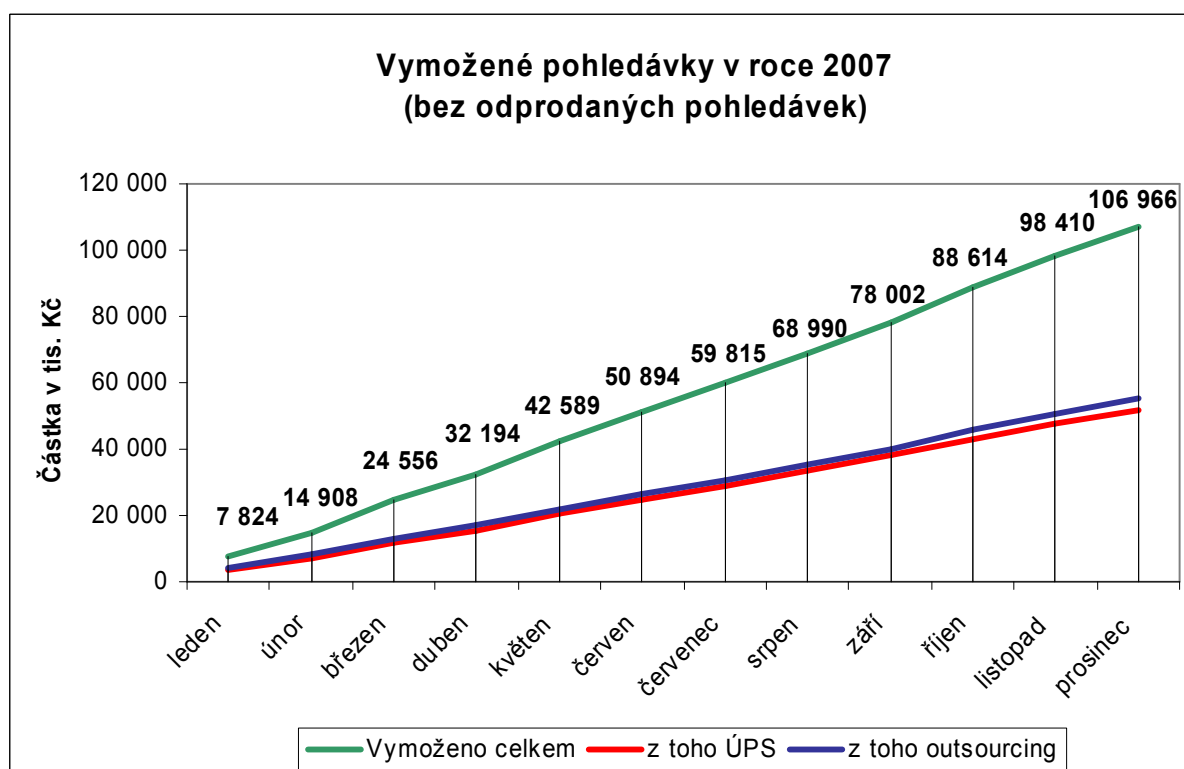
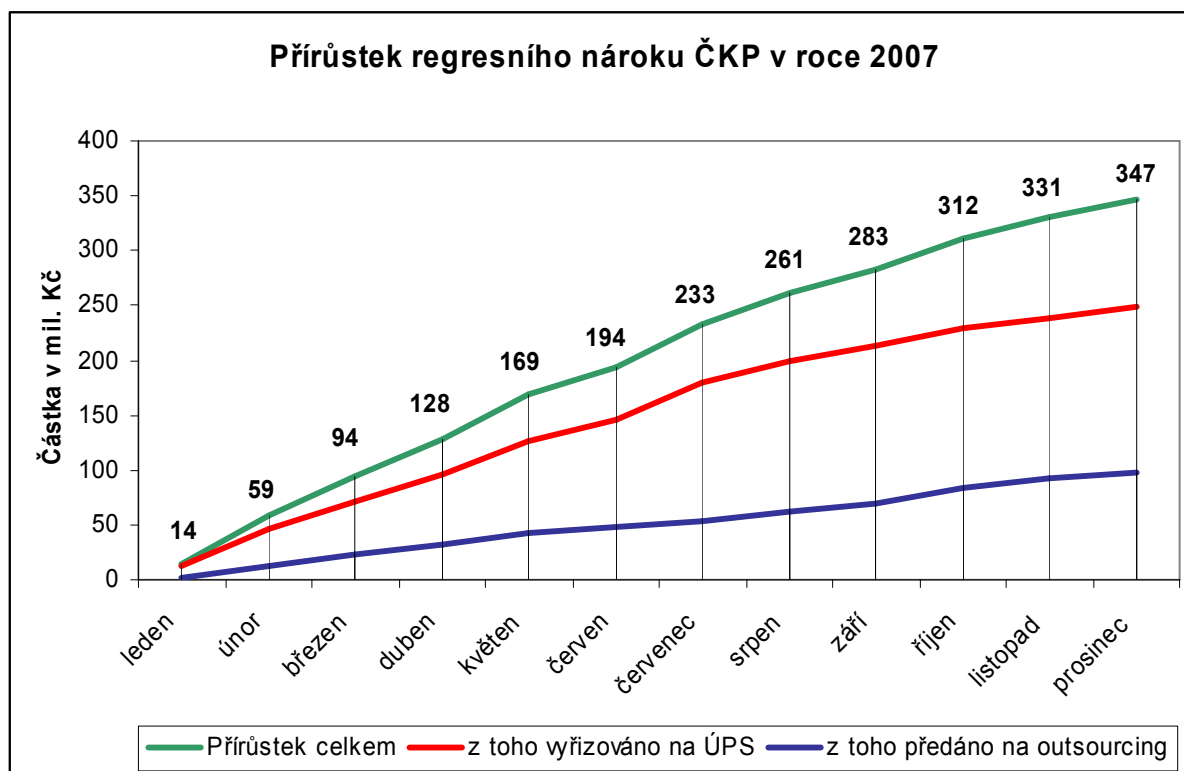
Uplatňování práva Kanceláře na náhradu plnění poskytnutého z garančního fondu

Činnost Kanceláře při uplatnění jejího zákonného nároku na náhradu plnění poskytnutého z garančního fondu vůči nepojištěným škůdcům byla v r. 2007 charakterizována dalším nárůstem výtěžnosti v porovnání s rokem 2006. Zefektivnění vymáhání je důsledkem outsourcingu postižní agendy a kvalitní spolupráce s 2 inkasními agenturami, patřícími ke špičce v této oblasti podnikání na trhu v ČR, a zároveň také dalším zvýšením úspěšnosti interního vymáhání ČKP v důsledku pokračující systémové racionalizace procesu vymáhání.

S cílem další intenzifikace vymáhání při zachování stávajících pracovních kapacit ČKP v roce 2007 zahájila standardní spolupráci při vymáhání pohledávek s exekutorským úřadem.

V průběhu roku 2007 ČKP dále rozvíjela vzhledem k neustálému nárůstu pohledávek postižní agendy další formu práce s pohledávkami, a sice jejich prodej. V r. 2007 se podařilo dosáhnout dalšího zvýšení průměrné výše úplaty oproti roku 2006 o 4,3 % a získat tak zpět do Garančního fondu částku ve výši 7,7 mil. Kč v krátkém časovém horizontu i bez nutnosti vynakládat finanční, časové i další prostředky na jejich vymožení.

Grafy vyjadřují stav vyřizování uplatňování práva Kanceláře na náhradu v r. 2007:



Uvedenému grafickému znázornění stavu vyřizovaných případů práva Kanceláře na náhradu odpovídají hodnotové údaje v následující tabulce:

	Rok 2007		Rok 2006
	Celkem v tis. Kč	Nárůst oproti předchozímu roku v %	Celkem v tis. Kč
Přírůstek regresního nároku ČKP	347 313	-9	379 600
Celkově vymoženo z regresních nároků	106 966	30	82 381
- z toho interně ÚPS	51 958	21	42 971
- z toho outsourcing	55 008	40	39 410

Databáze pojištěných vozidel

V roce 2007 se počet pojištěných vozidel zvýšil z původních 5,67 mil. až na 5,99 mil. (+5,6 %). Nárůst je způsoben nárůstem počtu nově registrovaných, především individuálně dovážených ojetých vozidel. Chybovost v předávaných datech členů ČKP se drží na nízké úrovni.

Spolupráce se státními orgány

V roce 2007 fungovala výměna dat s Centrálním registrem vozidel bez vážných problémů zcela rutinně.

ČKP i nadále poskytovala v roce 2007 pověřeným obcím zabezpečený přístup k datům tak, aby byla přestupková agenda šetřena co nejefektivněji. K 31.12.2007 s ČKP mělo uzavřenu smlouvu o zabezpečeném přístupu k datům ČKP 187 pověřených obcí včetně jednotlivých pražských obvodů. S ohledem na nevhodnou novelizaci zákona č. 168/1999 Sb. však trvá omezení přístupu správních orgánů k osobním údajům, což nepochybně vede ke zhoršení vymahatelnosti práva v oblasti nepojištěných vozidel.

Rozšiřování informačních systémů Kanceláře

V roce 2007 již plně rutinní provoz elektronického předávání relací o dopravních nehodách, v jehož rámci jsou elektronické relace distribuovány od Policie ČR přes ČKP k příslušným pojistitelům, přijímal a poskytoval informace o dopravních nehodách, včetně fotodokumentace. V průběhu roku 2007 bylo předáno 98 % všech šetřených relací s podílem fotodokumentace cca 77 % na celkovém počtu předaných relací a na konci roku bylo průměrné „prodlení“ v předávání relací pod 3 dny. V závěru roku 2007 bylo rozhodnuto o spuštění projektu databáze škod do rutinního provozu tak, aby mohly členské pojišťovny do svých informačních systémů postupně integrovat nástroje pro výměnu informací pro systém bonus-malus.

Členství Kanceláře v Radě kancelářů

Kromě rutinních záležitostí, které Kancelář řeší ve standardní spolupráci se svými členy a s ostatními národními kancelářemi, Kancelář participovala významnou měrou na činnosti Rady kancelářů v jejím řídicím výboru, pracovní skupině pro zvláštní pravidla systému zelené karty (zaměření na oblast EU) a pracovní skupině pro územní rozsah zelenokaretního

systemu. Kancelář do května 2007 také participovala na monitoringu přechodných členů Rady kanceláří.

Tyto činnosti umožňují Kanceláři aktivně ovlivňovat vývoj zelenokaretního systému jak v jeho funkčnosti, tak i v jeho územním rozsahu, který se intenzivně vyvíjí ve východní Evropě a bezprostředně dopadá zejména na kanceláře ve střední Evropě. ČKP pokračovala v budování a podpoře aktivity skupiny Středoevropských kanceláří (Česká republika, Chorvatsko, Maďarsko, Polsko, Rakousko, Slovensko, Slovinsko a Švýcarsko), což mj. přispívá k lepšímu prosazování společných zájmů.

V rámci spolupráce Kanceláře s informačními středisky, kompenzačními orgány a garančními fondy států Evropského hospodářského prostoru participuje ČKP na činnosti tzv. Implementačního výboru. „motorové“ směrnice EU, jehož cílem je metodické usměrňování činnosti a řešení problému mezi uvedenými subjekty.

Úkoly Kanceláře pro rok 2008

Kromě plnění standardních rutinních úkolů patří ke stěžejním úkolům Kanceláře v roce 2008:

- intenzifikace outsourcingu pojištění agendy a další zefektivnění vymáhání zejména v oblasti prodeje pohledávek,
- příprava projektu „Úhradová povinnost“ k realizaci § 24c novely zákona č. 168/1999 Sb., kterým se zavádí příspěvek nepojištěných do Garančního fondu,
- upgrade provozního systému v souvislosti s úkoly plynoucími z novely zákona 168/1999Sb.,
- součinnost při maximální integraci projektu databáze škod pro účely bonus/malus u členských pojišťoven,
- upgrade provozního systému pro nasazení podpory work-flow procesů a následné strukturované elektronické výměny dokumentů a údajů se členy ČKP při likvidaci škod,
- participace na právních analýzách v oblasti „pojišťovacích“ zákonů a nových právních úpravách „odškodňovacího“ práva a právního postavení ČKP s důrazem na problematiku škod na zdraví.

ZPRÁVA KONTROLNÍ KOMISE

Kontrolní komise postupovala v obchodním roce 2007 v souladu se zákonem č.168/1999 Sb. a se Statutem České kanceláře pojistitelů.

Kontrolní komise dohlížela na výkon působnosti správní rady a na výkon činnosti a hospodaření Kanceláře a to především v oblasti správy Garančního fondu a na plnění ostatních úkolů vyplývajících ze z. č. 168/1999 Sb. a Statutu České kanceláře pojistitelů. Rovněž průběžně kontrolovala řádné placení členských příspěvků ve stanovené lhůtě a výši.

Kontrolní komise vzala na vědomí účetní závěrku za rok 2007 ověřenou auditorem a doporučuje shromáždění členů ČKP schválit předloženou Výroční zprávu ČKP za rok 2007.

V Praze dne 30.4.2008

Ing. Zdeněk Douša v.r.
předseda kontrolní komise ČKP

ZPRÁVA AUDITORA

Účetní závěrka

Na základě provedeného auditu jsme dne 7. dubna 2008 vydali o účetní závěrce, která je součástí této výroční zprávy, zprávu následujícího znění:

“Provedli jsme audit přiložené účetní závěrky České kanceláře pojistitelů, tj. rozvahy k 31. prosinci 2007, výkazu zisku a ztráty za rok 2007 a přílohy této účetní závěrky, včetně popisu použitých významných účetních metod a ostatních doplňujících údajů. Údaje o České kanceláři pojistitelů jsou uvedeny v bodě I.1. přílohy této účetní závěrky.

Odpovědnost statutárního orgánu Kanceláře za účetní závěrku

Za sestavení a věrné zobrazení účetní závěrky v souladu s českými účetními předpisy odpovídá statutární orgán České kanceláře pojistitelů. Součástí této odpovědnosti je navrhnout, zavést a zajistit vnitřní kontroly nad sestavováním a věrným zobrazením účetní závěrky tak, aby neobsahovala významné nesprávnosti způsobené podvodem nebo chybou, zvolit a uplatňovat vhodné účetní metody a provádět přiměřené účetní odhady.

Odpovědnost auditora

Naší odpovědností je vyjádřit na základě provedeného auditu výrok k této účetní závěrce. Audit jsme provedli v souladu se zákonem o auditorech a Mezinárodními auditorskými standardy a souvisejícími aplikačními doložkami Komory auditorů České republiky. V souladu s těmito předpisy jsme povinni dodržovat etické normy a naplánovat a provést audit tak, abychom získali přiměřenou jistotu, že účetní závěrka neobsahuje významné nesprávnosti.

Audit zahrnuje provedení auditorských postupů, jejichž cílem je získat důkazní informace o částkách a skutečnostech uvedených v účetní závěrce. Výběr auditorských postupů závisí na úsudku auditora, včetně posouzení rizik, že účetní závěrka obsahuje významné nesprávnosti způsobené podvodem nebo chybou. Při posuzování těchto rizik auditor přihlídně k vnitřním kontrolám, které jsou relevantní pro sestavení a věrné zobrazení účetní závěrky. Cílem posouzení vnitřních kontrol Kanceláře je navrhnout vhodné auditorské postupy, nikoli vyjádřit se k účinnosti vnitřních kontrol. Audit též zahrnuje posouzení vhodnosti použitých účetních metod, přiměřenosti účetních odhadů provedených vedením i posouzení celkové vypovídací schopnosti účetní závěrky.

Domníváme se, že získané důkazní informace tvoří dostatečný a vhodný základ pro vyjádření našeho výroku.

Výrok auditora

Podle našeho názoru účetní závěrka podává ve všech významných ohledech věrný a poctivý obraz aktiv, pasiv a finanční situace České kanceláře pojistitelů k 31. prosinci 2007 a nákladů, výnosů a výsledku jejího hospodaření za rok 2007 v souladu s českými účetními předpisy.”

Výroční zpráva

Ověřili jsme též soulad výroční zprávy s výše uvedenou účetní závěrkou. Za správnost výroční zprávy je odpovědný statutární orgán Kanceláře. Naší odpovědností je vydat na základě provedeného ověření výrok o souladu výroční zprávy s účetní závěrkou.

Ověření jsme provedli v souladu se zákonem o auditorech a Mezinárodními auditorskými standardy a souvisejícími aplikačními doložkami Komory auditorů České republiky. Tyto standardy požadují, abychom ověření naplánovali a provedli tak, abychom získali přiměřenou jistotu, že informace obsažené ve výroční zprávě, které popisují skutečnosti, jež jsou též předmětem zobrazení v účetní závěrce, jsou ve všech významných ohledech v souladu s příslušnou účetní závěrkou. Jsme přesvědčeni, že provedené ověření poskytuje přiměřený podklad pro vyjádření našeho výroku.

Podle našeho názoru jsou informace uvedené ve výroční zprávě ve všech významných ohledech v souladu s výše uvedenou účetní závěrkou.

V Praze, dne 12. května 2008

KPMG Česká republika Audit, s.r.o.
Osvědčení číslo 71

Ing. Romana Benešová v.r.
Partner
Osvědčení číslo 1834

FINANČNÍ ČÁST

Rozvaha

k 31.12.2007 v tis. Kč

	viz bod „Přílohy“	2007	2006
AKTIVA			
Dlouhodobý nehmotný majetek	III.2.1.	72 406	70 844
Finanční umístění (investice)		3 652 044	3 960 917
Pozemky a stavby (technické zhodnocení budovy)	III.2.2.	1 388	2 181
Jiná finanční umístění	III.2.2.	3 650 656	3 958 736
Akcie a ost. Cenné papíry s proměnlivým výnosem	III.2.2.	208 999	123 556
Dluhové cenné papíry	III.2.2.	2 884 402	3 502 207
Depozita u finančních institucí	III.2.2.	460 444	332 223
Ostatní finanční umístění	III.2.2.	96 811	750
Dlužníci		5 479 050	5 313 236
Pohledávky z operací přímého pojištění	III.2.3.	1 103	3 209
Pojistníci	III.2.3.	1 097	3 172
Pojišťovací zprostředkovatelé	III.2.3.	6	37
Pohledávky z operací zajištění	III.2.3.	176	2 422
Ostatní pohledávky	III.2.3.	5 477 771	5 307 605
Pohledávky z příspěvků pojistitelů	III.2.3.	1 526	1 322
Ostatní pohledávky	III.2.3.	8 068	1 201
Pohledávka za pojistiteli	III.2.3.	5 468 000	5 305 000
Daně	III.2.3.	177	82
Ostatní aktiva		65 285	33 246
Dlouhodobý hmotný majetek, jiný než pozemky a stavby, a zásoby	III.2.4.	19 508	16 616
Movité věci		10 200	7 873
Pořízení majetku a zálohy na pořízení majetku	III.2.4.	9 308	8 743
Hotovost na účtech u finančních institucí a hotovost v pokladně	III.2.4.	45 777	16 630
Běžné účty	III.2.4.	45 653	16 567
Pokladna	III.2.4.	38	52
Ceniny	III.2.4.	86	11
Přechodné účty aktiv	III.2.5.	2 895	1 020
Naběhlé úroky a nájemné	III.2.5.	304	470
Přechodné účty aktiv	III.2.5.	2 591	550
z toho: dohadné položky aktivní	III.2.5.	643	0
AKTIVA CELKEM		9 271 680	9 379 263
PASIVA			
Vlastní kapitál		-3 256	13 501
Zisk nebo ztráta běžného účetního období	III.2.6.	-3 256	13 501
Technické rezervy		9 098 312	9 212 227
Rezerva na pojištění plnění neživotního pojištění	II.3.4.	9 098 269	9 010 988
Hrubá výše		9 648 864	9 886 936
Podíl zajistitelů	II.3.4.	550 595	875 948
Vyrovňovací rezerva	II.3.5.	43	26
Jiná technická rezerva	II.3.6.	0	201 213
Věřitelé		170 600	152 015
Závazky z operací přímého pojištění	III.2.7.	21 935	2 287
Závazky vůči pojištěným	III.2.7.	21 932	2 281
Závazky vůči zprostředkovatelům	III.2.7.	3	6
Ostatní závazky	III.2.7.	15 288	23 619

Závazky daňové	III.2.7.	773	2 448
Závazky soc. zabezpečení a zdravotního pojištění	III.2.7.	1 091	3 205
Závazky z příspěvků pojistitelů	III.2.7.	1 526	1 322
Ostatní závazky	III.2.7.	11 898	16 644
Garanční fond Kanceláře	II.1.	133 377	126 109
Přechodné účty pasiv	III.2.8.	6 024	1 520
Výdaje příštích období	III.2.8.	4 902	1 221
Dohadné položky pasivní	III.2.8.	1 122	299
PASIVA CELKEM		9 271 680	9 379 263

Výkaz zisku a ztráty

k 31.12.2007 v tis. Kč

	viz bod „Přílohy“	2007	2006
Technický účet k neživotnímu pojištění			
Předepsané hrubé pojistné	II.3.1.	707	758
Zasloužené pojistné, očištěné od zajištění	II.3.2.	707	758
Převedené výnosy z finančního umístění z netech. účtu		55 923	108 469
Ostatní technické výnosy, očištěné od zajištění		3 903 938	5 192 672
Náklady na pojistná plnění - hrubá výše		378 556	479 515
Náklady na pojistná plnění - podíl zajišťovatelů		64 362	5 332
Náklady na pojistná plnění	II.3.3.	314 194	474 183
Změna stavu rezervy na pojistná plnění - hrubá výše		-238 072	434 731
Změna stavu rezervy na pojistná plnění - podíl zajišťovatelů		-325 353	262 725
Změna stavu rezervy na pojistná plnění		87 281	172 006
Náklady na pojistná plnění, očištěné od zajištění		401 475	646 189
Změny stavu ostatních technických rezerv, očištěné od zajištění		-201 213	-388 355
Pořizovací náklady na pojistné smlouvy	II.3.7.	53	59
Správní režie		101 349	96 785
Čistá výše provozních nákladů	II.3.8.	101 402	96 844
Ostatní technické náklady, očištěné od zajištění		3 671 309	4 935 774
Změna stavu vyrovnávací rezervy		17	18
Výsledek technického účtu k neživotnímu pojištění		-12 422	11 429
Netechnický účet			
Výsledek technického účtu k neživotnímu pojištění	III.1.2.	-12 422	11 429
Výnosy z ostatních investic		163 406	145 594
Změny hodnoty finančního umístění	III.1.4.	53 370	48 944
Výnosy z realizace finančního umístění		2 504 809	1 242 453
Výnosy z finančního umístění		2 721 585	1 436 991
Náklady na správu finančního umístění, včetně úroků		29 077	20 341
Změny hodnoty finančního umístění	III.1.4.	131 947	70 288
Náklady spojené s realizací finančního umístění		2 504 638	1 237 893
Náklady na finanční umístění		2 665 662	1 328 522
Převod výnosů z finančního umístění na tech. účet neživ. pojištění	III.1.4.	55 923	108 469
Ostatní výnosy		19 029	10 995
Ostatní náklady		9 391	8 095
Daň z příjmů z běžné činnosti		379	797
Zisk nebo ztráta z běžné činnosti po zdanění		-3 163	13 532
Ostatní daně a poplatky neuvedené v předcházejících položkách		93	31
Zisk nebo ztráta za účetní období		-3 256	13 501

Příloha k roční účetní závěrce

k 31.12.2007 (v tis. Kč)

I. OBECNÝ OBSAH

I.1. Charakteristika a hlavní aktivity

Česká kancelář pojistitelů (dále také „Kancelář“ nebo „ČKP“) byla zřízena de iure 30.7.1999 vyhlášením zákona č. 168/1999 Sb., o pojištění odpovědnosti z provozu vozidla, a de facto 22.10.1999 svoláním prvního shromáždění členů. Kancelář je právnickou osobou – profesní organizací pojistitelů (členů). V souvislosti s novelizací zákona č. 168/1999 Sb. zákonem č. 47/2004 Sb. je od 1. května 2004 Česká kancelář pojistitelů zapsána v obchodním rejstříku Městského soudu v Praze v oddílu A, vložce 49763.

I.1.1. Členové Kanceláře

Kancelář měla v roce 2007 tyto členy:

<i>název pojišťovny</i>	<i>sidlo</i>
Allianz pojišťovna, a.s.	Ke Štvanici 656/3, 186 00 Praha 8
Česká podnikatelská pojišťovna, a.s., Vienna Insurance Group	Budějovická 5/64, 140 21 Praha 4
Česká pojišťovna a.s.	Spálená 75/16, 113 04 Praha 1
ČSOB Pojišťovna, a.s., člen holdingu ČSOB	Masarykovo náměstí čp. 1458, 532 18 Pardubice, Zelené předměstí
Generali Pojišťovna a.s.	Bělehradská 132, 120 84 Praha 2
Kooperativa, pojišťovna, a.s., Vienna Insurance Group	Templová 747, 110 01 Praha 1
Triglav pojišťovna, a.s.	Novobranská 544/1, 602 00 Brno
UNIQA pojišťovna, a.s.	Evropská 136/810, 160 12 Praha 6
Wüstenrot pojišťovna, pobočka pro Českou republiku	Nám. Kinských 602/2, 150 00 Praha 5
DIRECT Pojišťovna, a.s.	Jankovcova 1566/2b, 170 00 Praha 7
Niederösterreichische Versicherung AG, organizační složka	Hybešova 42, 602 00 Brno
Hasičská vzájemná pojišťovna, a.s.	Římská 2135/45, 120 00 Praha 2

Změny v členské základně Kanceláře v průběhu roku 2007:

Novými členy Kanceláře se v průběhu roku 2007 ve smyslu ustanovení § 18 odst. 3 zák. č. 168/1999 Sb. staly následující pojišťovny:

DIRECT Pojišťovna, a.s.:

Dne 24.4.2007 nabylo právní moci rozhodnutí České národní banky, č.j. 2007/4642/550 ze dne 23.4.2007, jímž došlo k udělení povolení m.j. k provozování pojištění odpovědnosti z provozu vozidla společnosti DIRECT Pojišťovna, a.s. Tuto skutečnost Kanceláři potvrdila Česká národní banka dopisem ze dne 24.4.2007, č.j. 2007/4700/550.

Niederösterreichische Versicherung AG, organizační složka:

Zahájením činnosti v pojištném odvětví pojištění odpovědnosti z provozu vozidla na území České republiky se dne 1.7.2007 stala členem Niederösterreichische Versicherung AG, organizační složka. Vznik členství oznámila Niederösterreichische Versicherung AG, organizační složka v souladu se zákonem Kanceláři dopisem ze dne 21.6.2007, tuto skutečnost potvrdila Kanceláři Česká národní banka dopisem ze dne 17.7.2007, č.j. 2007/8124/550.

Hasičská vzájemná pojišťovna, a.s.:

Dne 17.12.2007 nabylo právní moci rozhodnutí České národní banky, č.j. 2007/4642/550 ze dne 23.4.2007, jímž došlo k udělení m.j. povolení k provozování pojištění odpovědnosti z provozu vozidla pojišťovně Hasičská vzájemná pojišťovna, a.s. Tuto skutečnost Kanceláři potvrdila Česká národní banka dopisem ze dne 18.12.2007, č.j. 2007/14240/550.

I.1.2. Sídlo Kanceláře

Štefánikova 248/32
150 00 Praha 5 – Smíchov
Česká republika
IČ: 70099618

Činnost Kanceláře je dána její působností, kterou vymezuje zákon č. 168/1999 Sb., o pojištění odpovědnosti z provozu vozidla, ve svých ustanoveních § 18 a § 29 pro tyto oblasti:

- správa garančního fondu a poskytování pojistných plnění z garančního fondu,
- správa prostředků technických rezerv zákonného pojištění,
- provozování hraničního pojištění a informačního střediska,
- plnění úkolů v souvislosti s členstvím v Radě kanceláří (systém zelené karty) včetně realizace dohod s kanceláři pojišťovny cizích států,
- spolupráce se státními orgány v oblasti pojištění odpovědnosti z provozu vozidla,
- vedení evidencí a statistik pro účely pojištění odpovědnosti z provozu vozidla,
- podílení se na předcházení škodám v silničním provozu a pojistným podvodům v pojištění motorových vozidel,
- zpracování údajů o dopravních nehodách od Policie ČR.

I.1.3. Členové správní rady Kanceláře *(stav ke dni 31.12.2007)*

předseda	Ing. Vladimír Mráz Kooperativa pojišťovna, a.s., Vienna Insurance Group
místopředseda	JUDr. Jan Ježdík Česká pojišťovna a.s.
člen	RNDr. Zuzana Kepková Allianz pojišťovna, a.s.

člen Ing. Jeroen Karel van Leeuwen
ČSOB Pojišťovna, a.s., člen holdingu ČSOB

člen Ing. Anna Petiková
Generali Pojišťovna a.s.

V průběhu roku 2007 nedošlo ke změnám v personálním složení správní rady.

I.1.4. Členové kontrolní komise Kanceláře *(stav ke dni 31.12.2007)*

předseda Ing. Zdeněk Douša
UNIQA pojišťovna, a.s.

člen Ing. Petr Hokynář
Generali Pojišťovna a.s.

člen Ing. Tomáš Neumann, CSc.
Česká podnikatelská pojišťovna, a.s., Vienna Insurance Group

Změny ve složení kontrolní komise v průběhu roku 2007:

Dne 26.1.2007 na členství v kontrolní komisi rezignoval Ing. Zdeněk Tejkl a kontrolní komise na svém zasedání 16.3.2007 kooptovala za svého člena Ing. Petra Hokynáře, a to na období do konání shromáždění členů Kanceláře.

Na shromáždění členů Kanceláře konaném dne 26.6.2007 byl členem kontrolní komise zvolen Ing. Petr Hokynář.

Na shromáždění členů Kanceláře konaném dne 5.12.2007 byli z důvodu uplynutí funkčního období členů kontrolní komise dnem 9.12.2007 zvoleni s účinností od 10.12.2007 do funkcí členů kontrolní komise Ing. Zdeněk Douša, Ing. Petr Hokynář a Ing. Tomáš Neumann, CSc.

I.1.5. Výkonný ředitel Kanceláře

výkonný ředitel JUDr. Ing. Jakub Hradec, Praha 4, U lázní 34/18
ve funkci od 22.10.1999

Výkonný ředitel je oprávněn činit právní úkony k zabezpečení působnosti Kanceláře, v době mezi zasedáními správní rady přijímat veškerá opatření a rozhodnutí nezbytná k zajištění řádné činnosti Kanceláře, pokud správní rada neurčí jinak.

I.2. Postupy oceňování a účtování používané Kanceláří, právní úprava

I.2.1. Právní předpisy

Postupy účtování, oceňování, evidence a výkaznictví Kanceláře byly k 31.12.2007 upraveny zejména následujícími právními předpisy:

- zákonem č. 168/1999 Sb., o pojištění odpovědnosti z provozu vozidla, v platném znění (dále také „zákon“),
- zákonem č. 363/1999 Sb., o pojišťovnictví, v platném znění,
- vyhláškou č. 303/2004 Sb., kterou se provádí některá ustanovení zákona č. 363/1999 Sb., o pojišťovnictví, v platném znění,
- zákonem č. 563/1991 Sb., o účetnictví, v platném znění,
- vyhláškou č. 502/2002 Sb., kterou se provádějí některá ustanovení zákona č. 563/1991 Sb., o účetnictví, ve znění pozdějších předpisů, pro účetní jednotky, které jsou pojišťovnami (v platném znění),
- Českými účetními standardy pro účetní jednotky, které účtují podle vyhlášky č. 502/2002 Sb., ve znění pozdějších předpisů,
- zákonem č. 57/2006 Sb., o změně zákonů v souvislosti se sjednocením dohledu nad finančním trhem,
- vyhláškou č. 307/2004 Sb., o předkládání informací a podkladů České národní bance osobami, které náleží do sektoru finančních institucí, v platném znění.

I.2.2. Účetní okruhy

Účtování operací Kanceláře je podle činností rozděleno do následujících samostatných účetních okruhů:

- pojištění odpovědnosti z provozu vozidel (dále také „pojištění odpovědnosti“), tj. činnost podle § 18 odst. 2 písm. a) a b) zákona,
- správa Kanceláře (tj. správní režie Kanceláře),
- zákonné pojištění (tj. činnost podle § 29 zákona).

I.2.3. Finanční umístění (investice) - oceňování

ČKP oceňuje finanční umístění:

- a) k okamžiku uskutečnění účetního případu,
- b) čtvrtletně,
- c) ke konci rozvahového dne roční účetní závěrky, tj. k 31.12.

a) Oceňování k okamžiku uskutečnění účetního případu

ČKP oceňuje pohledávky při jejich vzniku a peněžní prostředky jmenovitými hodnotami. Podíly a cenné papíry oceňuje pořizovacími cenami, přičemž součástí pořizovací ceny jsou i přímé náklady s pořizováním související, které lze v okamžiku pořizování zjistit. Ostatní náklady související s pořizováním cenných papírů, které není možné v okamžiku pořizování zjistit, účtuje ČKP přímo do nákladů.

U cenných papírů stejného druhu (ISIN) se při ocenění jejich úbytků používá cena zjištěná váženým aritmetickým průměrem.

b) Oceňování čtvrtletní

Cenné papíry jsou čtvrtletně oceňovány reálnou hodnotou. U cenných papírů určených k prodeji se změna reálné hodnoty účtuje výsledkově do finančních výnosů či nákladů.

c) Oceňování ke konci rozvahového dne roční účetní závěrky, tj. k 31.12.

ČKP přeceňuje ke konci rozvahového dne roční účetní závěrky, tj. k 31.12., veškeré cenné papíry a deriváty na reálnou hodnotu. U cenných papírů, které jsou zařazeny do portfolia k prodeji a u derivátů zajišťujících reálnou hodnotu se změna reálné hodnoty účtuje výsledkově do finančních výnosů či nákladů. U dluhopisů ČKP provádí amortizaci prémie či diskontu lineární metodou.

Reálná hodnota investic se stanovuje podle následujících kritérií:

- 1) Pro stanovení reálné hodnoty českých dluhopisů denominovaných v českých korunách se použije průměrná referenční cena (BID) vyhlášená Burzou cenných papírů Praha, a.s. (dále jen „burza“) pro den, ke kterému se výpočet hodnoty provádí.
- 2) Pro stanovení reálné hodnoty českých dluhopisů denominovaných v českých korunách obchodovaných na trhu krátkodobých dluhopisů vedených v evidenci České národní banky se použije průměrná cena (BID) uveřejňovaná Českou národní bankou pro den, ke kterému se výpočet hodnoty provádí.
- 3) Pro stanovení reálné hodnoty zahraničních dluhopisů denominovaných v českých korunách nebo v cizí měně, nebo nelze-li pro výpočet hodnoty českých dluhopisů denominovaných v českých korunách použít bodu 1 nebo 2, se použije závěrečná cena (BID), kótovaná některým z obecně uznávaných tvůrců trhu ke dni, ke kterému se výpočet hodnoty provádí, zveřejněná na jeho kontribučních stránkách v některém z obecně uznávaných informačních systémů.
- 4) Pro stanovení reálné hodnoty českých i zahraničních podílových listů se použije aktuální hodnota čistého obchodního jmění připadající na jeden podílový list zveřejněná emitentem podílového listu ke dni, ke kterému se výpočet provádí. Pokud nebyla k tomuto dni hodnota podílového listu nebo uveřejněna, použije se hodnota uveřejněná naposled.
- 5) Pro stanovení reálné hodnoty pohledávek vyplývajících ze směnek se použije jmenovitá hodnota směnky diskontovaná ke dni, ke kterému se výpočet hodnoty provádí.
- 6) Pro stanovení reálné hodnoty pohledávek vyplývajících z depozitních směnek se použije jmenovitá hodnota depozitní směnky diskontovaná ke dni, ke kterému se výpočet hodnoty provádí.
- 7) Pro stanovení reálné hodnoty měnových swapů, které slouží k zajištění rizika pohybu devizových kurzů, se použije současná hodnota očekávaných peněžních toků z tohoto swapu.
- 8) Nelze-li hodnotu investičního instrumentu vypočítat podle bodu 1) až 7) nebo nelze-li oprávněně považovat takovou hodnotu za jeho odpovídající tržní hodnotu, použije se hodnota, kterou s vynaložením odborné péče stanovil externí správce aktiv podle jeho očekávané prodejní ceny a která byla odsouhlasena ČKP.

I.2.4. Finanční umístění (investice) – postupy účtování

Úrokové výnosy z cenných papírů vyplývají v případě kupónových dluhopisů z emisních podmínek, v případě diskontovaných dluhopisů z rozdílu mezi jmenovitou hodnotou a pořizovací cenou a jsou po zohlednění amortizace diskontu či prémie účtovány ve věcné a časové souvislosti do ostatních výnosů z finančního umístění.

V případě prodeje finančního umístění účtuje ČKP brutto metodou, tj. účetní hodnotu investice do nákladů spojených s realizací a výnosy z prodeje do výnosů z realizace finančního umístění.

ČKP dále uzavírá tzv. buy-sell a sell-buy obchody, tj. nákupy (prodeje) se současně sjednaným zpětným prodejem (nákupem). O těchto operacích je účtováno stejně jako o repooperacích resp. reverzních repooperacích ve smyslu vyhlášky č. 501/2002 Sb. pro banky a jiné finanční instituce.

I.2.5. Řízení finančních rizik

Řízením finančních rizik se rozumí proces identifikace a měření rizik včetně návrhů opatření vedoucích k jejich snížení. Hlavním nástrojem řízení rizik v ČKP je schválená strategie obsahující limity a postupy měření rizik, která je součástí vnitropodnikových norem a smluvních ujednání s externími správci aktiv. Strategie zohledňuje prevenci a eliminaci všech druhů rizik, kterými jsou riziko tržní, kreditní a operační. Strategie dále stanoví limity finančních investic denominovaných v cizí měně, které musí být zajištěny z důvodu eliminace rizika změny směnného kurzu Kč proti příslušné cizí měně. K zajištění těchto rizik používá ČKP měnové swapy a forwardy.

I.2.6. Hmotný a nehmotný majetek, peníze a ceniny

Hmotný a nehmotný dlouhodobý majetek je oceňován pořizovacími cenami. Hmotný dlouhodobý majetek je majetek v hodnotě nad 40 000 Kč a nehmotný dlouhodobý majetek je majetek v hodnotě nad 60 000 Kč, přičemž současně musí být splněna podmínka doby použitelnosti delší než 1 rok.

Kancelář provádí rovnoměrné účetní odpisování podle následujících ročních odpisových sazeb:

Majetek	Roční odpisová sazba v % z pořizovací ceny
Software	20,00
Výpočetní technika, tiskárny	33,33
Nábytek, vstupní a sign. zařízení	16,67
Trezory, klimat. zařízení	12,50
Technické zhodnocení budovy	3,33 (viz pozn.)
Dlouhodobý nehmotný majetek vytvořený na zakázku ČKP	6,67
Projekt ČKP vytvořený v r. 1999	16,67

Pozn. Z důvodu předpokládaného ukončení pronájmu budovy k 30.9.2009 bude technické zhodnocení pronajaté budovy plně odepsáno do 30.9.2009. Odpisy technického zhodnocení

pronajaté budovy jsou účtovány na účtu správní režie. V rozvaze ČKP jsou však kumulované odpisy (oprávky) vykázány jako součást zůstatkové účetní („reálné“) hodnoty nemovitostí.

Drobný hmotný majetek v pořizovací ceně do 40 000 Kč a drobný nehmotný majetek v pořizovací ceně do 60 000 Kč je účtován do nákladů v účetním období, ve kterém byl pořízen. Drobný hmotný a nehmotný majetek, jehož pořizovací cena je vyšší než 3 000 Kč, je veden v podrozvahové evidenci.

Peníze a ceniny jsou oceněny nominálními hodnotami.

I.2.7. Přepočty cizích měn

Transakce prováděné během roku jsou přepočteny kurzem ČNB, který je platný k okamžiku uskutečnění účetního případu. ČKP provádí přecenění technických rezerv všech pojistných událostí v cizí měně každý pracovní den. Kurzové rozdíly jsou standardně účtovány do ostatních nákladů nebo do ostatních výnosů. V případě kurzových rozdílů vztahujících se k investicím jsou tyto součástí přecenění investic na reálnou hodnotu. V případě kurzových rozdílů vztahujících se k technickým rezervám jsou tyto vykázány v rámci změny stavu technických rezerv.

I.2.8. Garanční fond

Garanční fond (dále také „GF“) se tvoří z příspěvků pojistitelů na plnění podle § 24 odst. 2, § 24a, § 24b a § 29 zákona, z pojistného za hraniční pojištění a z přijatého pojistného z titulu zákonného pojištění.

S garančním fondem se průběžně zúčtovávají náklady a výnosy vymezené relevantními právními předpisy. Veškeré náklady a výnosy účtované na technických účtech se zúčtovávají proti čerpání nebo tvorbě GF. Hospodářský výsledek je zúčtován s GF vždy v následujícím účetním období.

I.2.9. Příspěvky pojistitelů (členů) a pohledávky za členy

Příspěvky určené na úhradu závazků dle § 24 odst. 2, § 24a, § 24b a § 29 zákona tvoří GF. Vzhledem k dostatečné výši a likviditě garančního fondu, kterých bylo dosaženo částečným rozpuštěním Jiné technické rezervy na úpadek člena, nebyly v roce 2007 pojistitelům předepsány žádné nové příspěvky do GF. Ostatní příspěvky určené na financování dalších činností ČKP jsou účtovány do výnosů netechnického účtu.

O pohledávce za pojistiteli účtuje ČKP na základě ustanovení § 18 odst. 8 zákona v případě, kdy finanční umístění Kanceláře nekryje zcela všechny její předpokládané závazky vyjádřené úhrnnou výší jejích technických rezerv. ČKP aktualizuje hodnotu pohledávky pololetně.

I.2.10. Předepsané hrubé pojistné

Předepsané hrubé pojistné zahrnuje přijaté pojistné z titulu zákonného pojištění a veškeré částky splatné v běžném účetním období podle uzavřených pojistných smluv hraničního pojištění.

I.2.11. Zasloužené hrubé pojistné

Zasloužené hrubé pojistné je část předepsaného pojistného vyplývající z uzavřené pojistné smlouvy, která časově souvisí s běžným účetním obdobím. Kancelář podle ustanovení vyhlášky č. 502/2002 Sb. pojistné hraničního pojištění časově nerozlišuje.

I.2.12. Náklady na pojistná plnění

Náklady na pojistná plnění se účtují v okamžiku uznání uplatněného nároku na plnění poškozeným a zahrnují i náklady Kanceláře spojené s likvidací pojistných událostí. Náklady na pojistná plnění se snižují o refundace a přijaté úhrady postižných pohledávek.

I.2.13. Technické rezervy

ČKP účtuje o tvorbě technických rezerv průběžně se souvztažným čerpáním GF. O čerpání rezerv se účtuje současně s výplatou pojistného plnění.

Metodika tvorby rezerv na pojistná plnění je upravena interní směrnicí ČKP. Rezerva na známé, ale dosud nevyplacené škody (RBNS rezerva) je tvořena a upravována v souladu s vývojem očekávaných závazků z každé neuzavřené pojistné události. Vzhledem ke specifickým otevřených pojistných událostí ze zákonného pojištění odpovědnosti vytváří ČKP také tzv. rezervu na doposud neuplatněné nároky ze stávajících pojistných událostí (IBNER rezerva). Výše této rezervy je stanovena statistickými metodami a ČKP ji vykazuje jako součást IBNR rezerv. Standardní rezerva na škody vzniklé, ale dosud nenahlášené (IBNR rezerva) je vytvářena na základě pojistně-matematických a statistických metod.

RBNS i IBNR rezervy jsou primárně určovány v hrubé výši a při jejich rozdělení na vlastní vrub a podíl zajistitelů je od účetního období roku 2007 zohledňován také efekt indexační doložky obsažené v zajistných smlouvách.

Při odstoupení zajišťovny ze zajistného schématu na základě uzavřené komutační smlouvy (smluvní jednorázové vyrovnání vzájemných pohledávek a závazků se zajistitelem za dohodnuté upisovací roky) se účtuje o tvorbě technických rezerv a čerpání GF, úhrada dohodnuté komutační částky se zúčtuje ve prospěch podílů zajistitele na nákladech na pojistná plnění se současnou tvorbou GF.

Se souhlasem České národní banky (dříve Ministerstva financí) tvoří ČKP pro případ úpadku člena Jinou technickou rezervu (dále také „JTR“) ve smyslu § 13 odst. 4, zákona o pojišťovnictví uvedenou v odst. 3 písm. f tohoto zákona. O rozpuštění JTR se účtuje se souvztažnou tvorbou GF. V případě převodu finančního umístění z rozpuštěné JTR do finančního umístění určeného na úhradu pojistných plnění se následně ve stejné výši sníží pohledávka za členy ČKP se současným čerpáním GF. JTR byla vzhledem k výraznému snížení rizika úpadku člena z rozhodnutí shromáždění členů Kanceláře k 31.12.2007 zcela rozpuštěna.

ČKP tvoří vyrovnávací rezervu na hraniční pojištění v souladu s § 17 zákona č. 363/1999 Sb. o pojišťovnictví.

I.2.14. Pořizovací náklady na pojistné smlouvy

Pořizovací náklady na pojistné smlouvy představují náklady Kanceláře na zprostředkovatelské služby vynaložené na prodej hraničního pojištění.

I.2.15. Výnosy z finančního umístění

Výnosy z finančního umístění se účtují na Netechnický účet příslušného účetního okruhu činnosti, s kterou souvisejí. Celkový zisk (rozdíl mezi výnosy a náklady) z investic je k datu účetní závěrky převeden na technický účet neživotního pojištění.

I.2.16. Rozdělení výnosů a nákladů mezi Technické účty a Netechnické účty

Na účtech Technického účtu neživotního pojištění se účtuje o nákladech (v účtové skupině 50 až 51) a výnosech (v účtové skupině 60 až 61) z pojištění odpovědnosti z provozu vozidel.

O nákladech (účtová skupina 55 až 57) a výnosech (účtová skupina 65 až 67) z ostatní činnosti Kanceláře se účtuje na účtech Netechnického účtu.

Náklady související z hlediska účelu s pojištěním odpovědnosti z provozu vozidla (tj. včetně nákladů vynaložených na spolupráci se státními orgány a vedení evidencí a statistik) jsou účtovány na účet 512 – „Správní režie“ na technických účtech. Ostatní náklady jako daně a poplatky, smluvní pokuty, náklady z titulu kursových ztrát, bankovních výloh a poplatků za vedení účtů a dále reprezentační výdaje a služby, kterými jsou poskytovány zaměstnanecké výhody, se účtují na netechnický účet 558 – „Ostatní náklady“.

Výnosy, v tomto případě členské příspěvky na správu, které jsou prvotně zaúčtovány do ostatních výnosů na netechnický účet, jsou přeúčtovány poměrnou částí na technický účet 618 – „Ostatní technické výnosy - příspěvky“. Poměrná část převáděného příspěvku se zjistí na základě poměru nákladů zaúčtovaných na technický účet k celkovému součtu nákladů na správní režii a ostatních nákladů.

Přeúčtování výnosů se provádí vždy ke konci pololetí. Výše převedených výnosů je uvedena v bodu III.1.1. přílohy.

I.2.17. Postihy

Regresní pohledávky ČKP za jinými subjekty lze obecně rozlišit na 2 základní skupiny:

- 1) regresní pohledávky z titulu § 24 odst. 8 zákona (specificky z plnění podle § 24 odst. 2 písm. e) a f) zákona) za jinými kanceláři resp. garančními fondy, jejichž návratnost je díky solventnosti a likviditě takových subjektů velmi vysoká a blíží se 100 %
- ČKP o těchto pohledávkách účtuje v okamžiku jejich uplatnění,
- 2) regresní pohledávky z titulu § 24 odst. 8 zákona (specificky z plnění podle § 24 odst. 2 písm. b) zákona) za zákonem určenými subjekty, majícími právní vztah k nepojištěnému vozidlu, jejichž návratnost je značně nejistá díky nízké solventnosti a likviditě takových subjektů a lze ji kvantifikovat pouze obecně s využitím statistických metod v rámci většího souboru pohledávek
- ČKP o těchto regresních pohledávkách účtuje až v okamžiku a ve výši inkasa.

Snížení rezerv o odhad výše vymožitelných částek

ČKP provádí nejméně jedenkrát ročně analýzu návratnosti již uplatněných regresů. Na základě této analýzy ČKP odhaduje předpokládanou výši v budoucnu vymožitelných částek z objemů technických rezerv na pojistná plnění a již vyplaceného pojistného plnění podle § 24 odst. 2 zákona a vymahatelných podle § 24 odst. 8 zákona, o níž pak v souladu s § 15 odst. 4 zákona o pojišťovnictví pololetně snižuje technické rezervy na pojistná plnění.

I.2.18. Změny účetních metod a vykázání

ČKP v účetním období roku 2007 zahájila provádění amortizace prémie či diskontu u dluhopisů. Tato změna neměla vliv na hospodářský výsledek Kanceláře.

ČKP v účetním období roku 2007 nově zohlednila vliv indexace na podíl zajistitele na rezervách na pojistná plnění. Tato změna neměla vliv na hospodářský výsledek Kanceláře.

S cílem zvýšení vypovídací schopnosti účetní závěrky a poskytnutí věrnějšího obrazu o stavu majetku, závazků a hospodářské situaci Kanceláře vykázala ČKP vybrané položky rozvahy a výkazu zisků a ztráty jiným způsobem než v minulém účetním období. V rámci zajištění srovnatelnosti údajů byly proto upraveny příslušné údaje minulého účetního období (bez vlivu na hospodářský výsledek za minulé účetní období). Uvedené úpravy byly provedeny v pozicích Dlouhodobý nehmotný a hmotný majetek, Jiná finanční umístění, Pohledávky z operací zajištění, Přechnodné účty aktiv, Hrubá výše rezerv na pojistná plnění a Podíl zajistitele na rezervách na pojistná plnění.

Kancelář v roce 2007 poprvé provedla převod výnosů z finančního umístění z netechnického účtu na technický účet neživotního pojištění. V souvislosti s tím došlo také k úpravě srovnatelných údajů.

I.3. Rozhodující, resp. podstatný vliv v jiné právnické osobě

Kancelář nemá žádnou majetkovou účast s rozhodujícím nebo podstatným vlivem v jiné právnické osobě.

I.4. Informace o průměrném počtu zaměstnanců a o osobních nákladech

	r. 2007	r. 2006
Průměrný evidenční stav zaměstnanců k 31.12.	55	55
z toho vedoucí zaměstnanci	5	5
Mzdové náklady v tis. Kč	31 830	29 628
Sociální a zdravotní pojištění v tis. Kč	11 173	10 375
Ostatní sociální náklady v tis. Kč	1 239	959

I.5. Informace o výši stanovených odměn členům správní rady a kontrolní komise

Kancelář neposkytla žádné odměny, zálohy ani půjčky členům správní rady ani členům kontrolní komise.

I.6. Informace o daňové povinnosti a odložené daňové povinnosti

Daňová povinnost se stanoví ze základu daně s uplatněním sazby pro daň z příjmů právnických osob platné v běžném účetním období. Základ daně se sníží o případné daňové ztráty z minulých účetních období.

ČKP v r. 2007 realizovala dividendový výnos z finančního umístění ve výši 2 526 tis. Kč, který nevstupuje do základu daně, ale podléhá zvláštní sazbě daně z příjmů ve výši 15 %. Vypočtená daňová povinnost z tohoto výnosu činí 379 tis. V r. 2006 byl realizován dividendový výnos ve výši 5 314 tis. Kč a daňová povinnost z tohoto výnosu byla 797 tis. Kč.

ČKP eviduje dočasné rozdíly mezi daňovou a účetní bilancí u následujících titulů. Z rozdílu daňových a účetních zůstatkových cen dlouhodobého majetku v úhrnné výši 52 593 tis. Kč vzniká odložená daňová pohledávka 11 045 tis. Kč a z neuplatněných daňových ztrát ve výši 565 027 tis. Kč vzniká odložená daňová pohledávka ve výši 118 656 tis. Kč. Při výpočtu odložené daňové pohledávky byla použita sazba 21 %. O odložené daňové pohledávce nebylo z důvodu nejistoty jejího uplatnění účtováno.

II. ZVLÁŠTNÍ OBSAH

II.1. Garanční fond

Tvorba a čerpání garančního fondu:

	v tis. Kč
Počáteční stav garančního fondu k 1.1.2007	126 109
Tvorba garančního fondu v roce 2007	
z titulu § 24 zákona	
Zúčtování hospodářského výsledku za rok 2006	13 811
Čerpání rezerv na poj. plnění netto	325 551
Přijaté náhrady za poskytnutá poj. plnění	80 941
Tvorba pohledávky za pojistiteli	163 000
Rozpuštění JTR	201 213
Nulování záporného zůstatku GF	31 932
z titulu § 29 zákona	
Čerpání rezerv na pojistná plnění netto	2 512 529
Předepsané pojistné	164
Nulování záporného zůstatku GF	36 645
z titulu hraničního pojištění	
Předepsané pojistné	543
z titulu správní režie	
Zúčtování hospodářského výsledku za rok 2006	457
Poměrná část příspěvku na správní režii související s pojišťovací činností	108 160
Celkem	3 474 946
V případech, kdy je GF určený na pojistná plnění dle § 24 a § 29 zákona v daném okamžiku nižší než tvorba rezervy na pojistná plnění, jeho čerpáním ve výši tvorby této rezervy by vznikl záporný stav GF. Čerpání GF na tvorbu rezerv na pojistná plnění je v takovém případě prováděno pouze do výše zůstatku GF .	
Čerpání garančního fondu v roce 2007	
z titulu § 24 zákona	
Tvorba rezerv na pojistná plnění a na náklady na pojistná plnění (netto)	759 562
Služby a ostatní poplatky	37 654
Zajistné	19 706
z titulu § 29 zákona	
Tvorba rezerv na pojistná plnění a na náklady na pojistná plnění (netto)	2 548 570
Zúčtování hospodářského výsledku za rok 2006	767
z titulu hraničního pojištění	
Vyplacené provize	53
Tvorba vyrovnávací rezervy	17
z titulu správní režie	
Správní režie související s pojišťovací činností	101 349
Celkem	3 467 678
Konečný stav garančního fondu k 31.12.2007	133 377

II.2. Pohledávky za členy ČKP

Kancelář eviduje k 31.12.2007 pohledávky za svými členy jak v okruhu pojištění odpovědnosti z provozu vozidla (§ 24), tak v okruhu zákonného pojištění (§ 29). V obou případech se jedná o pohledávky z důvodu nedostatečnosti aktiv ČKP podle § 18 odst. 6 a odst. 8 zákona. Členské pojišťovny tvoří povinně ve výši těchto pohledávek Kanceláře rezervy na závazky Kanceláře. Tyto rezervy budou čerpány v případě, že nebudou disponibilní prostředky ČKP postačovat na úhradu nákladů na pojistná plnění a nákladů s jejich vyřízením souvisejících, a vůči ČKP budou hrazeny formou členských příspěvků.

Výše pohledávky v okruhu pojištění odpovědnosti z provozu vozidla činila k 31.12.2007 884 000 tis. Kč (k 31.12.2006 činila 721 000 tis. Kč).

Výše pohledávky v okruhu zákonné pojištění je dána historickým deficitem prostředků zákonného pojištění (tj. pojištění provozovaného Českou pojišťovnou, a.s. do 31.12.1999) a její výše činila k 31.12.2007 4 584 000 tis. Kč (k 31.12.2006 4 584 000 tis. Kč).

II.3. Neživotní pojištění

Níže uvedené údaje se týkají hraničního pojištění, pojištění odpovědnosti a zákonného pojištění. Náplň jednotlivých pojmů je uvedena v kapitolách I.2.10. až I.2.14. této Přílohy.

II.3.1. Předepsané hrubé pojistné

	r. 2007	r. 2006
Předepsané pojistné k 31.12. v tis. Kč dle § 24	544	590
Předepsané pojistné k 31.12. v tis. Kč dle § 29	163	168
Celkem	707	758

II.3.2. Zasloužené hrubé pojistné

	r. 2007	r. 2006
Zasloužené hrubé pojistné k 31.12. v tis. Kč dle § 24	544	590
Zasloužené hrubé pojistné k 31.12. v tis. Kč dle § 29	163	168
Celkem	707	758

II.3.3. Náklady na pojistná plnění

	r. 2007	r. 2006
Náklady na pojistná plnění v tis. Kč dle § 24	185 268	196 524
Náklady na pojistná plnění v tis. Kč dle § 29	193 288	282 991
Podíl zajistitelů v tis. Kč dle § 24	231	4 893
Podíl zajistitelů v tis. Kč dle § 29	64 131	439
Celkem čistá výše v tis. Kč	314 194	474 183

Nárůst podílu zajistitele na pojistných plněních v roce 2007 způsobilo uzavření komutačních dohod o jednorázovém vyrovnání všech vzájemných závazků a pohledávek se zajišťovny Gerling a Gothaer.

II.3.4. Rezervy na pojistná plnění

	r. 2007	r. 2006
Rezervy RBNS v tis. Kč	8 231 015	8 522 407
Rezervy IBNR v tis. Kč	1 417 849	1 364 529
Podíl zajistitelů v tis. Kč	550 595	875 948
Celkem čistá výše rezerv na pojistná plnění v tis. Kč	9 098 269	9 010 988

Pokles podílu zajistitele na rezervách je způsoben zejména uzavřenými komutačními dohodami (viz bod II.3.3.) a také zohledněním vlivu indexace na výši vlastního vrubu.

II.3.5. Vyrovnávací rezerva

	r. 2007	r. 2006
Vyrovnávací rezerva v tis. Kč	43	26

II.3.6. Jiná technická rezerva

	r. 2007	r. 2006
Jiná technická rezerva v tis. Kč	0	201 213

Zúčtování Jiné technické rezervy je vysvětleno v části I.2.13. Technické rezervy.

II.3.7. Pořizovací náklady na pojistné smlouvy

	r. 2007	r. 2006
Pořizovací náklady na pojistné smlouvy v tis. Kč	53	59

II.3.8. Provozní výdaje v hrubé výši

	r. 2007	r. 2006
Provozní výdaje v hrubé výši v tis. Kč	101 402	96 844

Nejvýznamnějšími položkami jsou mzdové náklady, nájemné a ostatní náklady související s provozem Kanceláře.

II.3.9. Výsledek ze zajištění

	r. 2007	r. 2006
Výsledek ze zajištění v tis. Kč dle § 24	96 592	39 872
Výsledek ze zajištění v tis. Kč dle § 29	- 212 794	213 497

III. OSTATNÍ OBSAH

III.1. Informace k jednotlivým položkám výkazu zisku a ztráty

III.1.1. Technický účet - správní režie Kanceláře

Náklady v tis. Kč	r. 2007	r. 2006
Osobní náklady	44 242	40 962
Odpisy hmotného majetku	6 931	5 981
Odpisy nehmotného majetku	8 957	8 818
Služby a spotřeba materiálu	40 017	39 166
Ostatní náklady	1 202	1 858
Celkem	101 349	96 785

Výnosy v tis. Kč	r. 2007	r. 2006
Zúčtování správní režie s GF	101 349	96 785
Celkem	101 349	96 785

Výsledek „Technického účtu – správní režie Kanceláře“ před zdaněním	0	0
--	----------	----------

III.1.2. Technický účet – ostatní činnost Kanceláře

Náklady a výnosy v tis. Kč	r. 2007	r. 2006
Převod příspěvků členů na správní režii související pojišťovací činností	108 160	100 991
Platby zajištění	-19 706	-16 700
Služby a ostatní poplatky	-37 654	-30 553
Vymožené náhrady nákladů na správní řízení	11 751	9 388
Tvorba pohledávky za pojistiteli	163 000	171 000
Zasloužené pojistné netto snížené o pořizovací náklady	654	699
Náklady na pojistná plnění netto	-314 194	-474 183
Změna stavu technických rezerv netto	113 916	216 331
Tvorba GF	-3 613 949	-4 787 529
Čerpání GF (bez správní režie)	3 519 677	4 713 516
Převod FU z netech. účtu dle § 24 zákona	14 535	20 136
Převod FU z netech. účtu dle § 29 zákona	41 388	88 333
Celkem	-12 422	11 429

Výsledek „Technického účtu – ostatní činnost Kanceláře“ před zdaněním	-12 422	11 429
--	----------------	---------------

III.1.3. Netechnický účet - správa Kanceláře

Náklady k 31.12. v tis. Kč	r. 2007	r. 2006
Ostatní náklady	1 649	2 140
Celkem	1 649	2 140

Část nákladů ve výši 880 tis. Kč představuje dar Policii ČR ve formě digitálních fotoaparátů, které budou používány pro pořizování fotodokumentace z dopravních nehod.

Výnosy k 31.12. v tis. Kč	r. 2007	r. 2006
Kurzové rozdíly	3	2
Ostatní výnosy	7	362
Ostatní výnosy – příspěvky	1 840	2 258
Celkem	1 850	2 622

Výsledek „Netechnického účtu – správa Kanceláře“ před zdaněním	201	482
---	------------	------------

Do výsledku „Netechnického účtu – správa Kanceláře“ před zdaněním se nezahrnují ostatní daně a poplatky ve výši 75 tis. Kč.

III.1.4. Netechnický účet – ostatní činnost Kanceláře

Náklady k 31.12. v tis. Kč	r. 2007	r. 2006
Bankovní poplatky	337	222
Kurzové rozdíly	7 396	5 733
Náklady na finanční umístění	2 533 715	1 258 234
Náklady na přecenění CP	131 947	70 288
Ostatní náklady - odpis pohledávek	9	1
Celkem	2 673 404	1 334 478

Výnosy k 31.12. v tis. Kč	r. 2007	r. 2006
Výnosy z bankovních účtů	1 519	2 072
Ostatní výnosy související s vymáháním pohledávek	12 003	4 711
Kurzové výnosy	3 657	1 591
Výnosy z finančního umístění	2 668 215	1 388 047
Výnosy z přecenění CP	53 370	48 944
Celkem	2 738 764	1 445 365

Převod FU z netech. účtu dle § 24 zákona	14 535	20 136
Převod FU z netech. účtu dle § 29 zákona	41 388	88 333
Celkem	55 923	108 469

Výsledek „Netechnického účtu – ostatní činnost Kanceláře“ před zdaněním	9 437	2 418
--	--------------	--------------

Do výsledku „Netechnického účtu – ostatní činnost“ před zdaněním se nezahrnuje uhrazená DPH ve výši 18 tis. Kč a daň z příjmů z běžné činnosti ve výši 379 tis. Kč (daň z dividendového výnosu).

III.2. Informace k jednotlivým položkám rozvahy

III.2.1. Dlouhodobý nehmotný majetek

Dlouhodobý nehmotný majetek k 31.12. v tis. Kč	r. 2007	r. 2006
Dlouhodobý nehmotný majetek	141 494	130 974
Oprávký	-69 088	-60 130
Celkem	72 406	70 844

III.2.2. Finanční umístění (investice)

Pozemky a stavby – technické zhodnocení k 31.12. v tis. Kč	r. 2007	r. 2006
Pozemky a stavby – technické zhodnocení pronajaté budovy – pořizovací cena	2 798	2 798
Úbytek hodnoty	-1 410	-617
Celkem	1 388	2 181

Jiná fin. umístění k 31.12. v tis. Kč	r. 2007		r. 2006	
	pořizovací cena	tržní hodnota	pořizovací cena	tržní hodnota
Akciové podílové fondy , akcie	205 289	208 999	110 647	123 556
Cenné papíry s pevným výnosem	2 905 133	2 884 402	3 460 139	3 502 207
Depozita u bank	460 430	460 444	332 140	332 223
Ostatní finanční umístění	-	96 811	-	750
Celkem	3 570 852	3 650 656	3 902 926	3 958 736

III.2.3. Dlužníci

Pohledávky z operací přímého pojištění k 31.12. v tis. Kč	r. 2007	r. 2006
Pojistníci - pohledávka z přímého pojištění	1 097	3 172
Pojišťovací zprostředkovatelé	6	37
Celkem	1 103	3 209

Pohledávky z operací zajištění k 31.12. v tis. Kč	r. 2007	r. 2006
Pohledávka za zajišťovnou	487	2 733
Opravná položka k pohledávce za zajišťovnou	-311	-311
Celkem	176	2 422

Ostatní pohledávky k 31.12. v tis. Kč	r. 2007	r. 2006
Pohledávky z příspěvků pojistitelů	1 526	1 322
Ostatní pohledávky	8 068	1 201
Pohledávka za pojistiteli	5 468 000	5 305 000
Ostatní přímé daně	177	82
Celkem	5 477 771	5 307 605

III.2.4. Ostatní aktiva

Dlouhodobý hmotný majetek (mimo pozemky a stavby) a zásoby k 31.12. v tis. Kč	r. 2007	r. 2006
Movité věci	74 294	66 229
Oprávký	-64 094	-58 356
Pořízení majetku a zálohy na pořízení majetku	9 308	8 743
Celkem	19 508	16 616

Hotovost na účtech u finančních institucí a v pokladně k 31.12. v tis. Kč	r. 2007	r. 2006
Běžné účty	45 653	16 567
Pokladna	38	52
Ceniny	86	11
Celkem	45 777	16 630

III.2.5. Přechodné účty aktiv

Přechodné účty aktiv k 31.12. v tis. Kč	r. 2007	r. 2006
Úroky	304	470
Ostatní přechodné účty aktiv, z toho:	2 591	550
dohadné položky aktivní	643	0
Celkem	2 895	1 020

III.2.6. Vlastní kapitál

Zisk nebo ztráta běžného účetního období k 31.12. v tis. Kč	r. 2007	r. 2006
Zisk nebo ztráta běžného účetního období	-3 256	13 501

III.2.7. Věřitelé

Závazky z operací přímého pojištění k 31.12. v tis. Kč	r. 2007	r. 2006
Závazky vůči pojištěným	21 932	2 281
Závazky vůči zprostředkovatelům	3	6
Celkem	21 935	2 287

Jako závazky vůči pojištěným jsou vykázány závazky z vyúčtování likvidace pojistných událostí ze zákonného pojištění předloženého Českou pojišťovnou.

Ostatní závazky k 31.12. v tis. Kč	r. 2007	r. 2006
Závazky daňové	773	2 448
Závazky sociálního zabezpečení a zdravotního pojištění	1 091	3 205
Závazky z příspěvků pojistitelů	1 526	1 322
Ostatní závazky	11 898	16 644
Celkem	15 288	23 619

Ostatní závazky obsahují zejména závazky z obchodních vztahů, závazky z nevyplacených mezd a přeplatky z regresů.

III.2.8. Přejícné účty pasiv

Přejícné účty pasiv k 31.12. v tis. Kč	r. 2007	r. 2006
Výdaje příštích období	4 902	1 221
Dohadné položky pasivní	1 122	299
Celkem	6 024	1 520

III.2.9. Závazky a pohledávky nevykázané v rozvaze

Kromě soudních sporů o pojistná plnění, na které byla v souladu s interními směrníci Kanceláře vytvořena rezerva na pojistná plnění, Kancelář neviduje žádné další podmíněné závazky ani pohledávky.

III.2.10. Následné události

ČKP si k datu sestavení účetní závěrky není vědoma žádných významných událostí, které by vyžadovaly úpravu účetní závěrky Kanceláře.