



Výroční zpráva za rok 2004



VÝROČNÍ ZPRÁVA 2004

Česká kancelář pojistitelů
Štefánikova 248/32
150 00 Praha 5

Telefon: 221 413 111
Fax: 221 413 110
<http://www.ckp.cz>

Obsah

ÚVODNÍ SLOVO	3
CHARAKTERISTIKA KANCELÁŘE	3
Činnost Kanceláře	3
Členové Kanceláře	4
ORGÁNY KANCELÁŘE	4
Shromáždění členů	4
Správní rada	4
Kontrolní komise	4
Výkonný ředitel.....	4
ORGANIZAČNÍ USPOŘÁDÁNÍ A VEDENÍ KANCELÁŘE	5
Organigram.....	5
Hlavní činnosti úseků Kanceláře	5
Vedení Kanceláře	7
SOUHRNNÁ ZPRÁVA O ČINNOSTI KANCELÁŘE	7
Charakteristika roku 2004	7
Garanční fond a technické rezervy	7
Prostředky zákonného pojištění a jejich čerpání	7
Finanční umístění aktiv.....	8
Provozní činnost Kanceláře	8
Hraniční pojištění	9
Uplatňování práva Kanceláře na náhradu plnění poskytnutého z garančního fondu	10
Databáze pojištěných vozidel	11
Spolupráce se státními orgány.....	12
Rozšiřování informačních systémů Kanceláře.....	12
Členství Kanceláře v Radě kancelářů	12
Úkoly Kanceláře pro rok 2005	13
ZPRÁVA KONTROLNÍ KOMISE	14
ZPRÁVA AUDITORA	15
FINANČNÍ ČÁST	16
Rozvaha	16
Výkaz zisku a ztráty.....	18
Příloha k roční účetní závěrce	19

ÚVODNÍ SLOVO

ČKP úpravou svých interních postupů a informačních systémů kvalitně zvládla implementaci všech procesů, vyplývajících ze zákona č. 47/2004 Sb., kterým se novelizoval zákon č. 168/1999 Sb., o pojištění odpovědnosti z provozu vozidla a tím zabezpečila plnění nových úkolů v souvislosti se vstupem České republiky do Evropské unie, navíc svým interaktivním plněním role Informačního střediska prostřednictvím internetu potvrdila, že patří ke špičce v Evropské unii.

V oblasti vymáhání postihů proti nepojištěným škůdcům ČKP intenzifikovala spolupráci s několika externími na vymáhání pohledávek specializovanými společnostmi a opět tím zvýšila efektivitu tohoto procesu i tlak na nepojištěné škůdce.

ČKP během prvního pololetí roku 2004 dosáhla plně rutinního provozu projektu elektronických protokolů o dopravních nehodách, který obřemenil od administrativní zátěže Policii ČR a pojišťovny, a umožnil i zrychlení procesů likvidace škod. I zde platí, že řešení, které se podařilo ve spolupráci s Policií ČR a s pojišťovnami nalézt, představuje špičku v Evropské unii. Spolu s internetovým „dotazovačem na pojistitele“, který ČKP zprovoznila již před několika léty, tak české pojišťovnictví patří k progresivním trhům v Evropě.

Pro ČKP vplynuly ze zákona 47/2004 Sb., i další úkoly, zejména zásadní změna účetnictví, avšak díky kvalitní předchozí přípravě i tato změna proběhla včas a kvalitně. Kromě toho pokračovaly rozsáhlé práce na projektu databáze škod v pojištění motorových vozidel, který by po svém zprovoznění a naplnění daty měl dále zkvalitnit řadu činností včetně identifikace pojistných podvodů. Rok 2004 tak byl opět úspěšným rokem pro ČKP, k čemuž přispělo jak pracovní úsilí pracovníků a vedení ČKP, tak i členů orgánů ČKP a podpora celé členské základny.

Ing. Vladimír Mráz v.r.
předseda správní rady

CHARAKTERISTIKA KANCELÁŘE

Činnost Kanceláře

Činnost České kanceláře pojistitelů (dále také „Kancelář“) je dána její působností, kterou vymezuje zákon č. 168/1999 Sb., o pojištění odpovědnosti z provozu vozidla, ve svých ustanoveních § 18 a § 29 pro tyto oblasti:

- správa garančního fondu a poskytování pojistných plnění z garančního fondu,
- správa prostředků technických rezerv zákonného pojištění,
- provozování hraničního pojištění a informačního střediska,
- plnění úkolů v souvislosti s členstvím v Radě kancelářů (systém zelené karty) včetně realizace dohod s kanceláři pojistitelů cizích států,
- spolupráce se státními orgány v oblasti pojištění odpovědnosti z provozu vozidla,
- vedení evidencí a statistik pro účely pojištění odpovědnosti z provozu vozidla,
- podílení se na předcházení škodám v silničním provozu a pojistným podvodům v pojištění motorových vozidel.

Členové Kanceláře

Členství v Kanceláři vzniká právní mocí rozhodnutí ministerstva financí, kterým bylo pojistiteli uděleno povolení k provozování pojištění odpovědnosti z provozu vozidla. Kancelář měla k 31.12.2004 8 členů.

ORGÁNY KANCELÁŘE

Orgány Kanceláře (§ 19 zákona č. 168/1999 Sb., o pojištění odpovědnosti z provozu vozidla, čl. VI. Statutu Kanceláře) jsou:

- a) shromáždění členů,
- b) správní rada,
- c) kontrolní komise,
- d) výkonný ředitel.

Shromáždění členů

Shromáždění členů je nejvyšším orgánem Kanceláře, jehož působnost, pravomoci, způsob zasedání a rozhodování jsou upraveny v ustanovení § 20 výše cit. zákona a v čl. VII Statutu Kanceláře.

Správní rada

Správní rada je statutárním orgánem Kanceláře, který má 5 členů. Za správní radu jedná navenek jménem Kanceláře každý člen správní rady. Délka funkčního období, působnost, pravomoci, způsob jednání, rozhodování a odpovědnost členů správní rady jsou upraveny v ustanovení § 21 cit. zákona a v čl. VIII Statutu Kanceláře.

Kontrolní komise

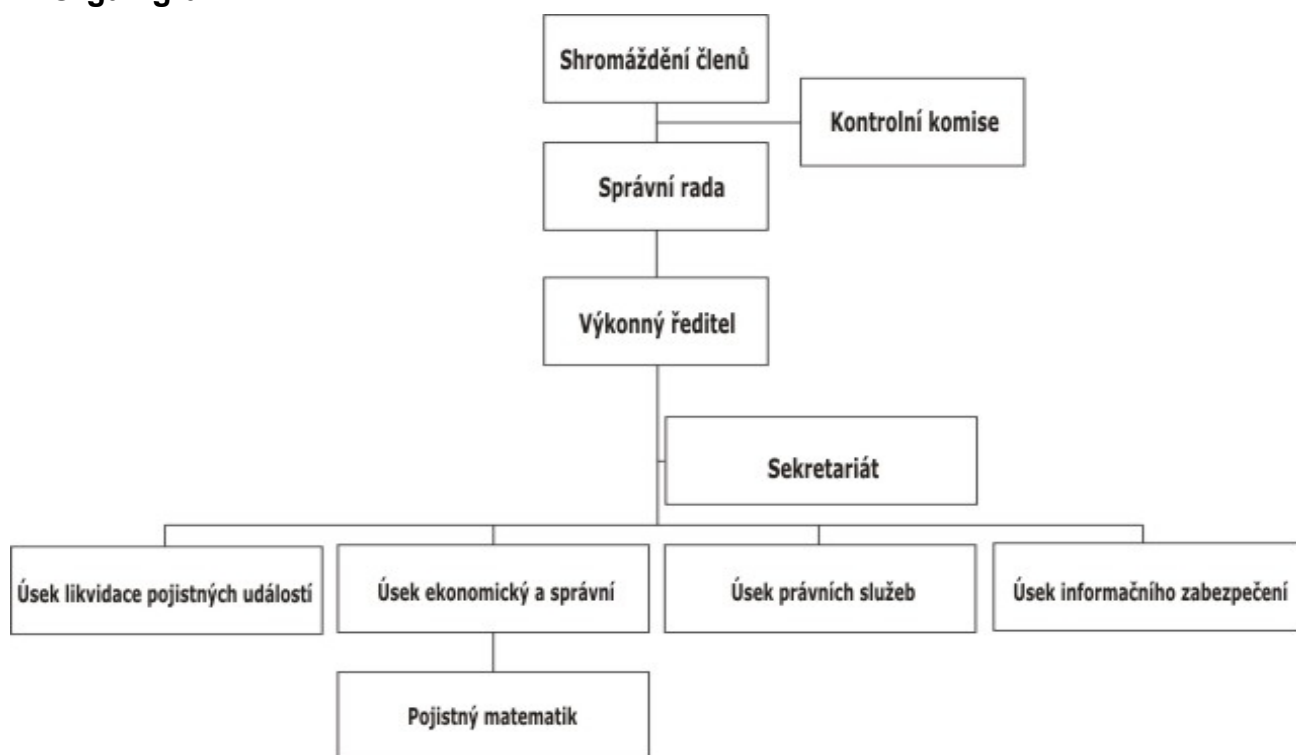
Kontrolní komise je kontrolním orgánem Kanceláře, který dohlíží na výkon působnosti správní rady, na výkon činností Kanceláře a její hospodaření, a na dodržování povinnosti členů Kanceláře platit příspěvky ve stanovené lhůtě a výši. Délka funkčního období, působnost, pravomoci, způsob jednání, rozhodování a odpovědnost členů kontrolní komise jsou upraveny v ustanovení § 22 cit. zákona a v čl. IX Statutu Kanceláře. Kontrolní komise má 3 členy.

Výkonný ředitel

Výkonný ředitel je oprávněn činit právní úkony k zabezpečení působnosti Kanceláře, v době mezi zasedáními správní rady přijímat veškerá opatření a rozhodnutí nezbytná k zajištění řádné činnosti Kanceláře, pokud správní rada neurčí jinak. Postavení, působnost, pravomoci a odpovědnost výkonného ředitele je upravena v ustanovení § 23 citovaného zákona, v čl. X Statutu Kanceláře a vnitřních organizačních předpisech Kanceláře.

ORGANIZAČNÍ USPOŘÁDÁNÍ A VEDENÍ KANCELÁŘE

Organigram



Hlavní činnosti úseků Kanceláře

Úsek výkonného ředitele

Výkonný ředitel:

- koordinuje činnost ředitelů úseků,
- ve spolupráci s řediteli úseků a s pojistným matematikem připravuje podklady pro jednání orgánů Kanceláře,
- zastupuje Kancelář navenek, pokud tak nečiní členové správní rady,
- zastupuje Kancelář v orgánech Rady kancelářů.

Sekretariát Kanceláře:

- vede administrativní agendu orgánů Kanceláře,
- zabezpečuje organizačně přípravu jejich jednání a dalších jednání Kanceláře s členskou základnou a dalšími subjekty,
- vede evidenci korespondence výkonného ředitele a pojistného matematika.

Úsek ekonomický a správní

- zpracovává plán a rozpočet Kanceláře včetně jejich pravidelného vyhodnocování,
- vede majetkovou, účetní, personální, mzdovou a správní agendu,

- zabezpečuje správu aktiv Kanceláře, zejména finanční umístění technických rezerv,
- vede provozní agendu hraničního pojištění včetně zprostředkovatelské sítě,
- zpracovává metodické postupy svěřených agend,
- zabezpečuje styk s orgány státní správy zejména v oblasti daňové,
- zabezpečuje bankovní styk,
- zabezpečuje styk s auditorem, daňovým poradcem a s dozorovými a jinými orgány MF ČR

Pojistný matematik:

- provádí statistickou analýzu dat pojištění odpovědnosti s ohledem na přiměřenost:
 - technických rezerv,
 - výše sazeb pojistného včetně analýzy tarifní struktury a systému bonus/malus,
 - sazeb hraničního pojištění,
- odpovídá za zajistný program garančního fondu.

Úsek likvidace pojistných událostí

- zabezpečuje činnosti vyplývající z členství Kanceláře v Radě kancelářů a z dohod uzavřených Kancelářů s kanceláři pojišťovny, informačními středisky a kompenzačními orgány či garančními fondy cizích států
- zajišťuje evidenci a registraci škodných a pojistných událostí,
- posuzuje oprávněnost nároků na plnění z garančního fondu (dále také „GF“) a provádí likvidaci pojistných událostí včetně stanovení škodných rezerv a delegování případů členům Kanceláře,
- zpracovává metodické postupy svěřených agend,
- komunikuje s poškozenými a poskytuje informace související s činností úseku,
- zastupuje Kancelář před soudy v případech sporů ohledně pojistných událostí.

Úsek právních služeb

- vede statutární a smluvní agendu Kanceláře včetně agendy zápisů,
- vede agendu uplatňovaných náhrad vůči nepojištěným škůdcům,
- zabezpečuje komunikaci s orgány státní správy v oblasti přestupkové agendy,
- zajišťuje koordinaci s advokátními kanceláři a kontrolu poskytování právní pomoci,
- zajišťuje výklad právních norem a jejich aplikace v závazkových vztazích Kanceláře,
- sleduje vývoj právního prostředí České republiky a iniciuje zapracování nových právních norem, relevantních pro Kancelář, do interních norem.

Úsek informačního zabezpečení

- zabezpečuje výměnu a přenos dat, zejména mezi členy Kanceláře, Kancelářů a Centrálním registrem silničních vozidel Ministerstva dopravy, a dalšími oprávněnými subjekty,
- zajišťuje správu, podporu a rozvoj všech informačních technologií a systémů (hardware i software) Kanceláře,
- připravuje tvorbu pravidel pro výměnu dat,
- zajišťuje výstupy statistického charakteru pro orgány Kanceláře, členy Kanceláře, MF ČR a další oprávněné subjekty.

Vedení Kanceláře

výkonný ředitel

ředitel úseku ekonomického a správního,
zástupce výkonného ředitele

ředitel úseku informačního zabezpečení

ředitel úseku likvidace pojistných událostí

ředitel úseku právních služeb

JUDr. Ing. Jakub Hradec

RNDr. Jakub Strnad, Ph.D.

Ing. Josef Stočes

JUDr. Václav Voženílek

JUDr. Milan Holeyšovský

SOUHRNNÁ ZPRÁVA O ČINNOSTI KANCELÁŘE

Charakteristika roku 2004

Rok 2004 představoval plnohodnotný provozní rok s řádným výkonem všech agend Kanceláře, byť v řadě činností byly implementovány změny, vyvolené novou právní úpravou. Současně pokračoval rozvoj IS Kanceláře dosažením rutinního provozu projektu elektronického zpracování policejních protokolů o dopravních nehodách, jehož prostřednictvím se policejní protokoly o dopravních nehodách dostávají přes ČKP k příslušným pojišťovnám.

Garanční fond a technické rezervy

Garanční fond je tvořen příspěvky členů, příjmy z pojistného za hraniční pojištění a příjmy z pojistného přijatého z titulu zákonného pojištění a je určen na krytí pojistných plnění podle § 24 a § 29 zákona č. 168/1999 Sb.

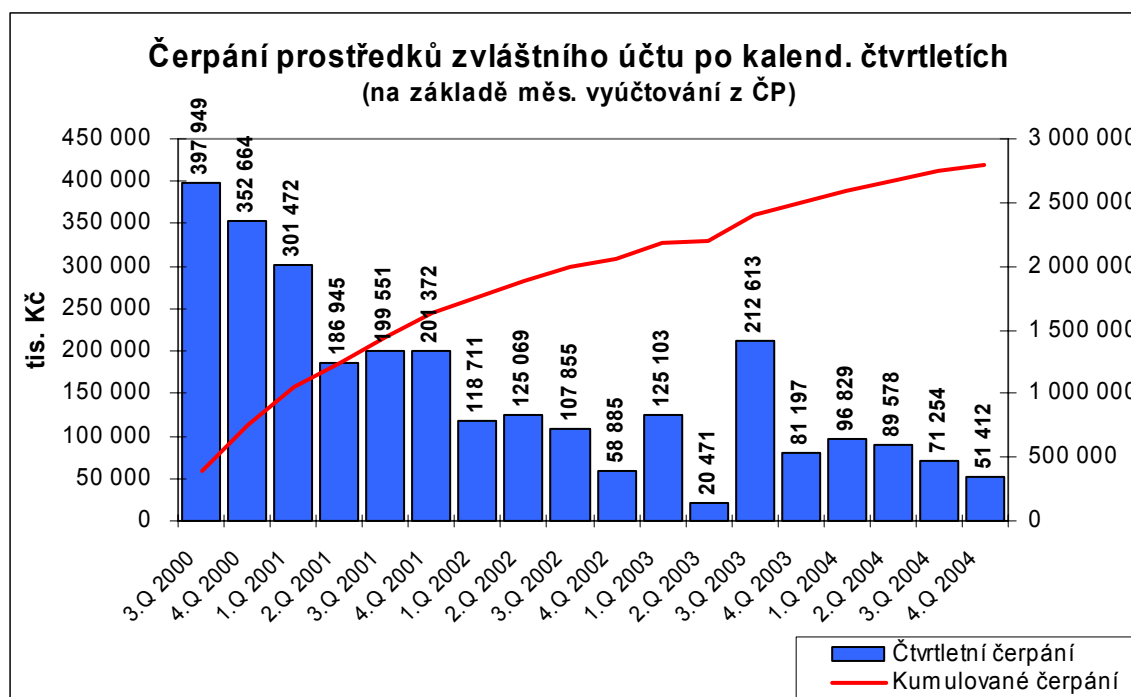
V roce 2004 došlo k významné změně účetních postupů spočívající v přiblížení účetnictví Kanceláře účetnictví pojišťoven, proto jsou nově z účetního hlediska dosud nesplacené závazky z pojistných událostí prezentovány v bilanci na straně pasiv v položce technických rezerv. Meziročně tak došlo k výrazné změně struktury pasiv jak je uvedeno v následující tabulce :

Stav v tis. Kč k datu	31.12.2004	31.12.2003
Garanční fond	122 222	4 221 638
Technické rezervy – hrubá výše	9 314 152	0

Prostředky zákonného pojištění a jejich čerpání

V souladu s ustanovením § 29 zákona č. 168/1999 Sb. a smlouvou o úpravě vzájemných práv a povinností souvisejících se zákonným pojištěním odpovědnosti za škodu způsobenou provozem vozidla mezi Kancelářem a Českou pojišťovnou a.s. z 11.8.2000 uhradila Kancelář na základě průběžných vyúčtování v roce 2004 České pojišťovně a.s. celkem 309 mil. Kč. Celková výše prostředků uhrazených České pojišťovně a.s. činila od 30.6.2000 do 31.12.2004 2 799 mil. Kč.

Průběžné čerpání prostředků je uvedeno v následujícím grafu:



Finanční umístění aktiv

V průběhu roku 2004 prováděli na základě definované investiční strategie správu aktiv Kanceláře tři správci – společnost CONSEQ Investment Management a.s., ING Investment Management a.s. a Česká spořitelna, a.s.

K 31.12.2004 byla největší část prostředků okruhu pojištění odpovědnosti a zákonného pojištění investována do instrumentů s pevným výnosem (85,4 %, 3 669,0 mil. Kč). ČKP investuje pouze do státních a prvotřídních bankovních nebo korporátních dluhopisů. Zbytek finančního umístění tvořily pohledávky z buy-sell operací 9,3 % (400,0 mil. Kč), depozita u bank 5,3 % (226,3 mil. Kč) a ostatní finanční umístění (derivát) (0,9 mil. Kč). V roce 2004 dosáhl zisk z finančního umístění prostředků zákonného pojištění 171,7 mil. Kč a zisk z finančního umístění určeného na úhradu pojistných plnění podle § 24 činil 19,8 mil. Kč. V okruhu správy činilo finanční umístění k 31.12.2004 48 mil. Kč (depozita u bank).

Provozní činnost Kanceláře

V roce 2004 bylo zaevidováno celkem 14 807 škodných událostí (dále jen „ŠU“), což představuje meziroční nárůst o 1 253 ks ŠU (relativně o 9,2 %). V této souvislosti byla věnována zvýšená pozornost personální situaci na úseku likvidace pojistných událostí (dále jen „ÚLPU“) včetně zpracování další analýzy pracovních kapacit

V roce 2004 bylo uzavřeno 15 009 ŠU, což je oproti roku 2003 o 1 119 ks ŠU více (nárůst o 8 %). Restant meziročně poklesl o 445 ks ŠU a dosáhl počtu 7 373 ks ŠU, z toho restant delegovaných činil 4 231 ks ŠU (57,4 %). Současně došlo k zintenzivnění procesu delegace ŠU na členské pojišťovny, a proto v kategorii delegovaných ŠU restant meziročně narostl o 666 ks ŠU, zatímco u samotné ČKP došlo ke snížení restartu nedelegovaných ŠU na 3 142 ks, tj. o 1 111 ks.

Z garančního fondu bylo v roce 2004 vyplaceno 205 025 tis. Kč proti 130 587 tis. Kč v roce 2003 (nárůst o 57 %).

Ohlášené nároky poškozených z pojistných událostí k tíži garančního fondu podle § 24 zákona č. 168/1999 Sb., o pojištění odpovědnosti z provozu vozidla, se k 31.12.2004 zvýšily na 727 695 tis. Kč oproti 344 108 tis. Kč k 31.12. 2003, to je cca o 111 %. Odhad závazků z nastalých, ale neohlášených pojistných událostí, byl stanoven matematicko-statistickými metodami a činil k 31.12.2004 399 130 tis. Kč.

Vyplacená pojistná plnění z garančního fondu a ohlášené nároky poškozených k 31.12.2004 vč. porovnání s rokem 2003 dokumentuje následující tabulka:

(v tis. Kč)

	rok 2004		rok 2003	
	Vyplacená plnění	Tech. rezervy na ohlášené nároky poškozených	Vyplacená plnění	Tech. rezervy na ohlášené nároky poškozených
Podle zákona č. 168/1999 Sb.:				
§ 24 odst. 2 písm. a	5 874	53 434	1 801	18 661
§ 24 odst. 2 písm. b	180 085	673 017	117 410	324 268
§ 24 odst. 2 písm. c	0	0	0	0
§ 24 odst. 2 písm. d	153	0	22	136
§ 24 odst. 2 písm. e	922	623	421	205
Případy, kdy je Kancelář v pozici platící Kanceláře – systém zelené karty	96	621	447	838
Poplatky za zpracování	17 895	x	10 486	x
Celkem	205 025	727 695	130 587	344 108

Hraniční pojištění

V roce 2004 došlo v souvislosti se vstupem ČR do Evropské unie k 1.5.2004 k výraznému poklesu poptávky po hraničním pojištění. S ohledem na to byl snížen počet prodejních míst z 38 míst platných k 30.4.2004 na 9 míst od 1.5.2004. Počet uzavřených smluv klesl v roce 2004 o 59 % proti roku 2003 a předepsané pojistné kleslo o 63 %.

Přehled důležitých ukazatelů prodeje hraničního pojištění vykazuje následující tabulka:

Ukazatel		rok 2004	rok 2003
Počet prodejních míst k 31.12.	ks	9	40
Počet uzavřených smluv o HP	ks	226	558
Hrubé předepsané pojistné	tis. Kč	1 080	2 916
Náklady na provize zprostředkovateli	tis. Kč	1 075	2 215
Technický výsledek	tis. Kč	-28	694

Pozn.: Technický výsledek je Hrubé předepsané pojistné-Náklady na provize zprostředkovateli-Náklady na pojistná plnění +/- Změna stavu rezerv.

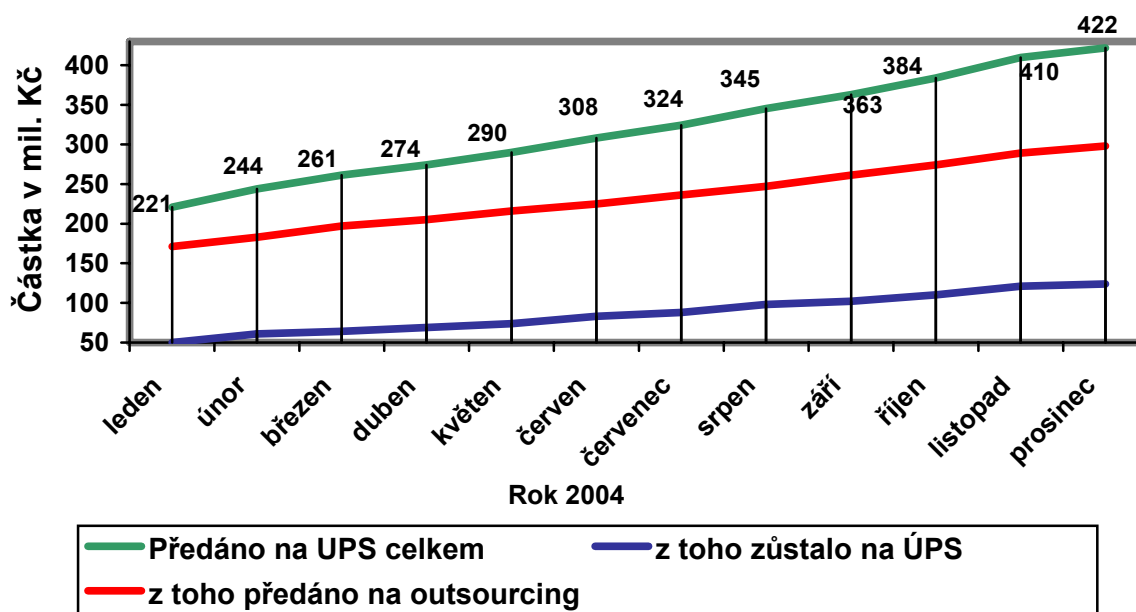
V porovnání s rokem 2003 došlo v roce 2004 k nárůstu sazeb pojistného za hraniční pojištění u všech kategorií vozidel cca o 1,4 %.

Uplatňování práva Kanceláře na náhradu plnění poskytnutého z garančního fondu

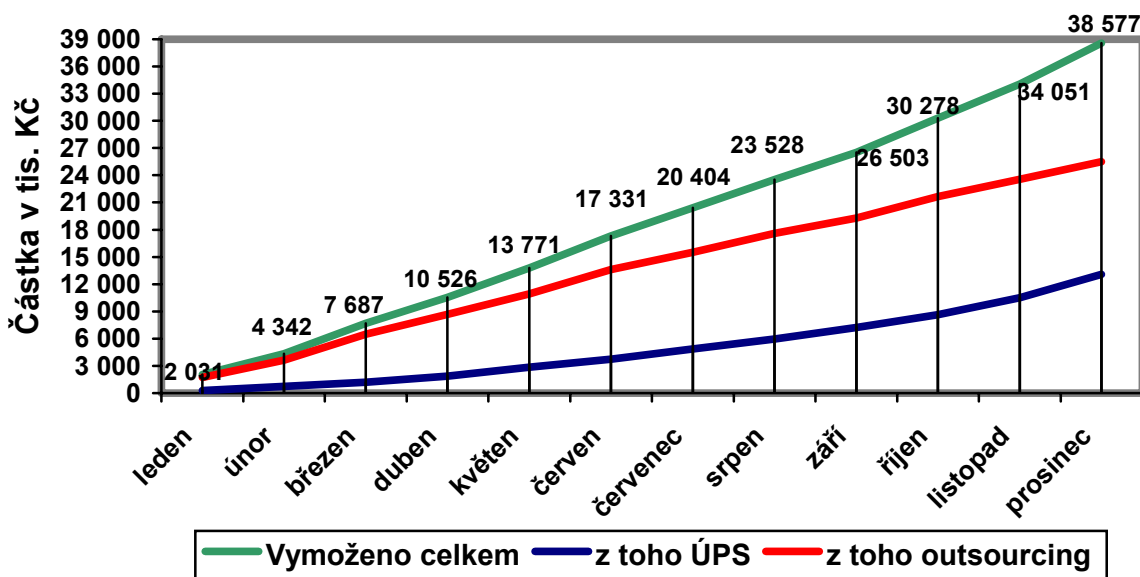
Činnost Kanceláře při uplatnění jejího zákonného nároku na náhradu plnění poskytnutého z garančního fondu vůči nepojištěným škůdcům byla v r. 2004 charakterizována kvantitativním nárůstem rozpracovanosti případů a jejich výslednosti v porovnání s rokem 2003. Výrazné zefektivnění vymáhání je důsledkem outsourcingu postižení agendy ke 3 profesionálním „vymáhacím“ firmám i lepší výsledností vlastního vymáhání ČKP v důsledku systémové racionalizace vymáhacího procesu.

Grafy vyjadřují stav vyřizování uplatňování práva Kanceláře na náhradu v r. 2004:

Pohledávky předané na Úsek právních služeb (ÚPS)



Vymáhání pohledávek v roce 2004



Uvedenému grafickému znázornění stavu vyřizovaných případů práva Kanceláře na náhradu odpovídají hodnotové údaje v následující tabulce:

	Rok 2004		Rok 2003
	Celkem v tis. Kč	Nárůst oproti předchozímu roku v %	Celkem v tis. Kč
Evidované případy s uplatněným právem Kanceláře na náhradu	209.037	42	147.331
Celkově uhrazeno z uplatňovaného nároku	38.577	147	15.587
- z toho ÚPS	13.078	147	5.290
- z toho outsourcing	25.499	147	10.297

Databáze pojištěných vozidel

V průběhu roku 2004 se počet pojištěných vozidel stabilně pohyboval okolo 5,2 mil. s mírným nárůstem v průběhu roku. Chybovost v předávaných datech se trvale držela na velmi nízké úrovni. Proces výměny dat o pojistných smlouvách a pojištěných vozidlech fungoval standardně a pouze na počátku roku byl částečně narušen úpravou IS ČKP, která vedla k vyšší odolnosti systému na chyby dat a ke zvýšení jeho robustnosti.

Spolupráce se státními orgány

V 1. pol. 2004 došlo na straně Centrálního registru vozidel k programovým úpravám na základě podnětů ČKP, které vyplynuly z analýz předávaných dat. Od konce 1. pol. 2004 fungovala výměna dat zcela v rutinním režimu.

V průběhu roku 2004 nadále docházelo k postupnému uzavírání smluv o zabezpečeném přístupu k datům ČKP s pověřenými obcemi tak, aby byla přestupková agenda šetřena co nejefektivněji. K 31.12.2004 s ČKP mělo uzavřeno smlouvu o zabezpečeném přístupu k datům ČKP 179 pověřených obcí včetně jednotlivých pražských obvodů.

Rozšiřování informačních systémů Kanceláře

Na počátku roku byl spuštěn standardní rutinní provoz elektronického předávání relací o dopravních nehodách, v jehož rámci jsou elektronické relace distribuovány od Policie ČR přes ČKP k příslušným pojistitelům. V průběhu roku 2004 bylo takto předáno 95% všech šetřených relací a na konci roku bylo průměrné prodlení v předávání relací 5 dní. Současně začala ČKP intenzivně pracovat na projektu rozšíření výměny relací o související fotodokumentaci.

V průběhu roku 2004 se dále aktivizovaly přípravné a projektové práce na projektu databáze škod, jehož cílem je vytvoření centrální databáze škod, která umožní nastartovat efektivní využití systému bonus-malus v pojištění odpovědnosti z provozu vozidla.

Členství Kanceláře v Radě kancelářů

Kromě rutinních záležitostí, které Kancelář řeší ve standardní spolupráci se svými členy a s ostatními národními kancelářemi, Kancelář participovala významnou měrou na činnosti Rady kancelářů v jejím řídicím výboru, pracovní skupině pro zvláštní pravidla systému zelené karty (zaměření na oblast EU) a pracovní skupině pro územní rozsah zelenokaretního systému. Kancelář také participovala na monitoringu přechodných členů Rady kancelářů.

Tyto činnosti umožňují Kanceláři aktivně ovlivňovat vývoj zelenokaretního systému jak v jeho funkčnosti, tak i v jeho územním rozsahu, který se intenzivně vyvíjí ve východní Evropě a bezprostředně dopadá zejména na Kanceláře ve střední Evropě. ČKP pokračovala v budování a podpoře aktivity skupiny Středoevropských kancelářů (Česká republika, Chorvatsko, Maďarsko, Polsko, Rakousko, Slovensko, Slovinsko a Švýcarsko), což mj. přispívá k lepšímu prosazování společných zájmů.

V souvislosti s participací na monitoringu získává Kancelář výhody v oblasti uspokojování pohledávek svých vlastních i pohledávek svých členů za některými kancelářemi, které mají za následek to, že vůči ČKP ani vůči jejím členům nedochází k opoždování úhrad refundací ze zahraničí.

S ohledem na vstup ČR do Evropské unie se v souvislosti s novou právní úpravou podle zákona č. 47/2004 Sb., rozšířila spolupráce Kanceláře ve vztahu k členským státům Evropského hospodářského prostoru o spolupráci s informačními středisky, kompenzačními orgány a garančními fondy států tohoto uskupení.

Úkoly Kanceláře pro rok 2005

Kromě plnění standardních rutinních úkolů patří ke stěžejním úkolům Kanceláře v roce 2005:

- intenzifikace outsourcingu pojišťovací agentury a její další zefektivnění,
- zahájení integrace digitální fotodokumentace z dopravních nehod k elektronickému předávání policejních protokolů o dopravních nehodách,
- implementace 1. fáze projektu databáze škod,
- stabilizace činností informačního střediska a kompenzačního orgánu,
- participace na právních analýzách nových „pojišťovacích“ zákonů a nových právních úpravách „odškodňovacího“ práva.

ZPRÁVA KONTROLNÍ KOMISE

Kontrolní komise postupovala v obchodním roce 2004 v souladu se zákonem č.168/1999 Sb. a se Statutem České kanceláře pojistitelů.

Kontrolní komise dohlížela na výkon působnosti správní rady a na výkon činnosti a hospodaření Kanceláře a to především v oblasti správy Garančního fondu a na plnění ostatních úkolů vyplývajících ze z. č. 168/1999 Sb. a Statutu České kanceláře pojistitelů. Rovněž průběžně kontrolovala řádné placení členských příspěvků ve stanovené lhůtě a výši.

Kontrolní komise vzala na vědomí účetní závěrku za rok 2004 ověřenou auditorem a doporučuje shromáždění členů ČKP schválit předloženou Výroční zprávu o hospodaření ČKP za rok 2004.

V Praze, dne 12.4.2005

Ing. Zdeněk Douša v.r.
předseda kontrolní komise ČKP

ZPRÁVA AUDITORA

Provedli jsme audit příložené účetní závěrky České kanceláře pojistitelů k 31.12.2004 v souladu se zákonem č. 254/2000 Sb., o auditorech a auditorskými směrnicemi Komory auditorů České republiky. Za vedení účetnictví, za jeho úplnost, průkaznost a správnost a za sestavení účetní závěrky odpovídá statutární orgán účetní jednotky. Povinností auditora je, na základě provedeného auditu, zpracovat zprávu a vydat výrok k této účetní závěrce.

Auditor naplánoval a provedl audit tak, aby získal všechny informace, které jsou podle jeho nejlepšího vědomí nezbytné pro ověření účetní závěrky a poskytují přiměřenou záruku, že účetní závěrka neobsahuje významné nesprávnosti. Audit zahrnoval ověření úplnosti a průkaznosti údajů uvedených v účetní závěrce, posouzení správnosti a vhodnosti účetních postupů a významných odhadů provedených účetní jednotkou a rovněž posouzení celkové prezentace účetní závěrky. Ověřování bylo provedeno výběrovým způsobem s ohledem na významnost vykazovaných skutečností. Jsme přesvědčeni, že provedený audit poskytuje přiměřený podklad pro vyjádření výroku.

Podle našeho názoru účetní závěrka podává ve všech významných ohledech věrný a poctivý obraz aktiv, závazků, vlastního kapitálu a finanční situace účetní jednotky Česká kancelář pojistitelů k 31.12.2004 a výsledku hospodaření za účetní období 2004 v souladu se zákonem o účetnictví a příslušnými předpisy České republiky.

Auditor společnosti PRIMASKA AUDIT, a.s. proto dává k účetní závěrce účetní jednotky Česká kancelář pojistitelů k 31.12.2004

VÝROK BEZ VÝHRAD.

Ověřili jsme soulad informací o auditované účetní jednotce, uvedených ve výroční zprávě za účetní období od 1.1.2004 do 31.12.2004, s ověřovanou účetní závěrkou. Podle našeho názoru jsou tyto informace ve všech významných ohledech v souladu s účetní závěrkou k 31.12.2004.

V Praze dne 30.3.2005

*Ing. Jan Sedlák v.r.
předseda představenstva
PRIMASKA AUDIT, a.s.*

*auditor Ing. Jiří Novák v.r.
číslo osvědčení 1460*

FINANČNÍ ČÁST

Rozvaha

k 31.12.2004 v tis. Kč

	viz bod „Přílohy“	2004	2003
AKTIVA			
Dlouhodobý nehmotný majetek	III.2.1.	67 998	68 414
Finanční umístění (investice)		4 346 576	4 121 498
Pozemky a stavby (technické zhodnocení budovy)	III.2.2.	2 368	2 461
Jiná finanční umístění	III.2.2.	4 344 208	4 119 037
Dluhové cenné papíry	III.2.2.	3 668 953	3 881 837
Ostatní půjčky (buy sell operace)	III.2.2.	400 000	63 420
Depozita u finančních institucí	III.2.2.	274 320	173 780
Ostatní finanční umístění (zajišťovací derivát)	III.2.2.	935	0
Dlužníci		5 187 127	24 146
Pohledávky z operací přímého pojištění	III.2.3.	5 883	401
Pojistníci	III.2.3.	5 883	289
Makléři	III.2.3.	0	112
Pohledávky z operací zajištění		50	0
Ostatní pohledávky	III.2.3.	5 181 194	23 745
Pohledávky z příspěvků pojistitelů	III.2.3.	3 144	3 435
Poskytnuté provozní zálohy	III.2.3.	550	4 941
Ostatní pohledávky za pojistiteli nesplatné	III.2.3.	5 177 500	0
Daně	III.2.3.	0	15 369
Ostatní aktiva		37 166	36 976
Dlouhodobý hmotný majetek, jiný než pozemky a stavby, a zásoby	III.2.4.	11 434	10 562
Movité věci	III.2.4.	11 434	10 559
Pořízení majetku	III.2.4.	0	0
Hotovost na účtech u finančních institucí a hotovost v pokladně	III.2.4.	25 732	26 414
Běžné účty	III.2.4.	25 673	26 357
Pokladna	III.2.4.	55	32
Ceniny	III.2.4.	4	25
Přechodné účty aktiv		521	6 159
Naběhlé úroky a nájemné	III.2.5.	240	111
Přechodné účty aktiv	III.2.5.	281	6 048
AKTIVA CELKEM		9 639 388	4 257 193
PASIVA			
Vlastní kapitál	III.2.6.	-30 447	0
Ztráta běžného účetního období k 31.12.	III.2.6.	-30 447	0
Technické rezervy		9 516 530	0
Rezerva na pojistná plnění neživotního pojištění	III.2.7.	8 877 511	0
Hrubá výše	III.2.7.	9 314 152	0
Podíl zajistitele	III.2.7.	436 641	0
Jiná technická rezerva	III.2.7.	639 019	0
Věřitelé		152 731	4 248 133
Závazky z operací přímého pojištění	III.2.8.	12 958	7 426
Závazky vůči pojištěným	III.2.8.	12 911	7 253
Závazky vůči zprostředkovatelům	III.2.8.	47	173
Ostatní závazky	III.2.8.	17 551	19 069
Závazky daňové	III.2.8.	1 059	868

Závazky soc. zabezpečení a zdravotního pojištění	III.2.8.	2 168	1 770
Závazky z příspěvků pojistitelů	III.2.8.	3 144	3 435
Ostatní závazky	III.2.8.	11 180	12 996
Garanční fond Kanceláře	III.2.8.	122 222	4 221 638
Přechodné účty pasiv		574	9 060
Výdaje příštích období	III.2.9.	57	8 446
Dohadné položky pasivní	III.2.9.	517	614
PASIVA CELKEM		9 639 388	4 257 193

Výkaz zisku a ztráty

k 31.12.2004 v tis. Kč

	viz bod „Přílohy“	2004	2003
Technický účet k neživotnímu pojištění			
Předepsané hrubé pojistné	II.3.1.	11 731	2 916
Zasloužené pojistné, očištěné od zajištění	II.3.2.	11 731	2 916
Ostatní technické výnosy, očištěné od zajištění – použití GF		24 342 293	3 853 923
Náklady na pojistná plnění - hrubá výše	II.3.3.	454 444	110 571
Náklady na pojistná plnění - podíl zajišťovatelů	II.3.3.	8 556	1 392
Náklady na pojistná plnění		445 888	109 179
Změna stavu rezervy na pojistná plnění - hrubá výše		9 314 152	0
Změna stavu rezervy na pojistná plnění - podíl zajišťovatelů	II.3.4.	436 641	0
Změna stavu rezervy na pojistná plnění		8 877 511	0
Náklady na pojistná plnění, očištěné od zajištění		9 323 399	109 179
Změny stavu ostatních technických rezerv, očištěné od zajištění	II.3.5.	639 019	0
Požizovací náklady na pojistné smlouvy	II.3.6.	1 075	2 215
Správní režie		81 782	0
Čistá výše provozních nákladů		82 857	2 215
Ostatní technické náklady, očištěné od zajištění – tvorba GF		14 539 318	3 723 467
Výsledek technického účtu k neživotnímu pojištění		-230 569	21 978
Netechnický účet			
Výsledek technického účtu k neživotnímu pojištění		-230 569	21 978
Výnosy z ostatních investic		190 162	246 075
Změny hodnoty finančního umístění	III.1.4.	92 336	25 041
Výnosy z realizace finančního umístění		3 580 820	3 147 145
Výnosy z finančního umístění		3 863 318	3 418 261
Náklady na správu finančního umístění, včetně úroků		48 271	96 082
Změny hodnoty finančního umístění	III.1.4.	56 175	51 254
Náklady spojené s realizací finančního umístění		3 567 387	3 154 324
Náklady na finanční umístění		3 671 833	3 301 660
Ostatní výnosy		5 978	3 345
Ostatní náklady		2 141	141 877
Daň z příjmů z běžné činnosti		0	0
Zisk nebo ztráta z běžné činnosti po zdanění		-35 247	47
Mimořádné výnosy	III.1.5.	5 781	5
Mimořádné náklady	III.1.5.	920	0
Mimořádný zisk nebo ztráta	III.1.5.	4 861	5
Daň z příjmů z mimořádné činnosti		0	0
Ostatní daně a poplatky neuvedené v předcházejících položkách		61	52
Zisk nebo ztráta za účetní období		-30 447	0

Příloha k roční účetní závěrce

k 31.12.2004 v tis. Kč

I. OBECNÝ OBSAH

I.1. Charakteristika a hlavní aktivity

Česká kancelář pojistitelů (dále také „Kancelář“ nebo „ČKP“) byla zřízena de iure 30.7.1999 vyhlášením zákona č. 168/1999 Sb., o pojištění odpovědnosti z provozu vozidla, a de facto 22.10.1999 svoláním prvního shromáždění členů. Kancelář je právnickou osobou – profesní organizací pojistitelů (členů). V souvislosti s novelizací zákona č. 168/1999 Sb. zákonem č. 47/2004 Sb. je od 1. května 2004 Česká kancelář pojistitelů zapsána v obchodním rejstříku Městského soudu v Praze v oddílu A, vložce 49763.

I.1.1. Členové Kanceláře

Členství v Kanceláři vzniká právní mocí rozhodnutí Ministerstva financí ČR, kterým bylo pojistiteli uděleno povolení k provozování pojištění odpovědnosti z provozu vozidla nebo dnem zahájení činnosti v tomto pojistném odvětví na území České republiky pojišťovnou z jiného členského státu (členským státem je členský stát Evropské unie nebo jiný stát tvořící Evropský hospodářský prostor).

Kancelář měla v roce 2004 tyto členy:

<i>název pojišťovny</i>	<i>sídlo</i>
Allianz pojišťovna, a.s.	Římská 103/12, 120 04 Praha 2
Česká podnikatelská pojišťovna, a.s.	Budějovická 5, 140 21 Praha 4
Česká pojišťovna a.s.	Spálená 75/16, 113 04 Praha 1
ČSOB Pojišťovna, a.s. , člen holdingu ČSOB	Masarykovo náměstí čp. 1458, 530 02 Pardubice, Zelené předměstí
Generali Pojišťovna a.s.	Bělehradská 132, 120 84 Praha 2
Kooperativa, pojišťovna, a.s.	Templová 747, 110 01 Praha 1
Triglav pojišťovna, a.s.	Novobranská 544/1, 602 00 Brno
UNIQA pojišťovna, a.s.	Bělohorská 19/269, 160 12 Praha 6
Union pojišťovna, a.s. ¹ (do 8.1.2004)	Praha 1, Havlíčkova 15/1682
Pojišťovna České spořitelny, a.s. ² (do 7.1.2004)	Pardubice, nám. Republiky čp. 115

Změny v členské základně v průběhu roku 2004 :

¹ Ministerstvo financí ČR rozhodnutím ze dne 8.1.2004, které nabylo právní moci dne 8.1.2004, odňalo společnosti Union pojišťovna, a.s., se sídlem Praha 1, Havlíčkova č. 15/1682 povolení k pojišťovací činnosti v odvětví, kam patří pojištění odpovědnosti za škodu způsobenou provozem vozidla.

² Ministerstvo financí ČR rozhodnutím ze dne 6.1.2004, které nabylo oprávnění moci dne 7.1.2004, odňalo společnosti Pojišťovna České spořitelny, a.s. se sídlem

Pardubice, nám. Republiky čp. 115 povolení k provozování pojišťovací činnosti v odvětví, kam patří pojištění odpovědnosti za škodu způsobenou provozem vozidla.

Podle § 18 odst. 4 zák. 168/1999 Sb. členství v Kanceláři pojistitelů zaniká nabytím právní moci rozhodnutí ministerstva, kterým bylo pojistiteli odňato povolení k provozování pojištění odpovědnosti nebo k provozování pojišťovací činnosti.

I.1.2. Sídlo Kanceláře

Štefánikova 248/32
150 00 Praha 5 – Smíchov
Česká republika
IČ: 70099618

Činnost Kanceláře je dána její působností, kterou vymezuje zákon č. 168/1999 Sb., o pojištění odpovědnosti z provozu vozidla, ve svých ustanoveních § 18 a § 29 pro tyto oblasti:

- správa garančního fondu a poskytování pojistných plnění z garančního fondu,
- správa prostředků technických rezerv zákonného pojištění,
- provozování hraničního pojištění a informačního střediska,
- plnění úkolů v souvislosti s členstvím v Radě kanceláří (systém zelené karty) včetně realizace dohod s kanceláři pojistitelů cizích států,
- spolupráce se státními orgány v oblasti pojištění odpovědnosti z provozu vozidla,
- vedení evidencí a statistik pro účely pojištění odpovědnosti z provozu vozidla,
- podílení se na předcházení škodám v silničním provozu a pojistným podvodům v pojištění motorových vozidel.

I.1.3. Členové správní rady Kanceláře *(stav ke dni 31.12.2004)*

předseda	Ing. Vladimír Mráz ve funkci od 22.10.1999 do 17.12.2002 opět zvolen do funkce 17.12.2002 do 9.12.2003 opět zvolen do funkce 9.12.2003 Kooperativa pojišťovna, a.s.
místopředseda	Ing. Ladislav Bartoníček ve funkci od 22.10.1999 do 17.12.2002 opět zvolen do funkce 17.12.2002 do 9.12.2003 opět zvolen do funkce 9.12.2003 Česká pojišťovna a.s.
člen	Jiří Charypar ve funkci od 13.12.2000 do 17.12.2002 opět zvolen do funkce 17.12.2002 do 9.12.2003 opět zvolen do funkce 9.12.2003 Allianz pojišťovna, a.s.

člen Ing. Jeroen van Leeuwen
ve funkci od 17.12.2002 do 9.12.2003
opět zvolen do funkce 9.12.2003
ČSOB Pojišťovna, a.s., člen holdingu ČSOB

člen Ing. Anna Petiková
kooptována do funkce 24.6.2003 do 9.12.2003
opět zvolena do funkce 9.12.2003
Generali Pojišťovna a.s.

Změny ve složení správní rady v průběhu roku 2004:
Změny ve složení správní rady se v průběhu roku 2004 neuskutečnily.

I.1.4. Členové kontrolní komise Kanceláře *(stav ke dni 31.12.2004)*

předseda Ing. Zdeněk Douša
ve funkci od 18.9.2002 do 9.12.2003
a od 5.2.2003 předseda kontrolní komise
nově ve funkci od 9.12.2003
UNIQA pojišťovna, a.s.

člen Ing. Zdeněk Tejkl
ve funkci od 9.12.2003
Generali Pojišťovna a.s.

člen Ing. Tomáš Neumann, CSc.
ve funkci od 9.12.2003
Česká podnikatelská pojišťovna, a.s.

Změny ve složení kontrolní komise v průběhu roku 2004:
Změny ve složení kontrolní komise se v průběhu roku 2004 neuskutečnily.

I.1.5. Výkonný ředitel Kanceláře

výkonný ředitel JUDr. Ing. Jakub Hradec, Praha 4, U lázní 34/18
ve funkci od 22.10.1999

Výkonný ředitel je oprávněn činit právní úkony k zabezpečení působnosti Kanceláře, v době mezi zasedáními správní rady přijímat veškerá opatření a rozhodnutí nezbytná k zajištění řádné činnosti Kanceláře, pokud správní rada neurčí jinak.

I.2. Postupy oceňování a účtování používané Kanceláři, právní úprava

I.2.1. Právní předpisy pro Kancelář

Kancelář se pro účely zákona 168/99 Sb., o pojištění odpovědnosti z provozu vozidla považuje s účinností od 1.5.2004 za tuzemskou pojišťovnu. V této souvislosti kancelář od 1. ledna 2004 změnila postupy účtování, aby byly v souladu s vyhláškou č. 474/2003 Sb. ze dne 17.12.2003, kterou se mění vyhláška č. 502/2002 Sb., kterou

se provádějí některá ustanovení zákona č. 563/1991 Sb., o účetnictví ve znění zákona č. 437/2003 Sb. pro účetní jednotky, které jsou pojišťovny.

Postupy účtování a evidence Kanceláře byly k 1.1.2004 upraveny následujícími právními předpisy:

- zákonem č. 47/2004, kterým se mění zákon č. 168/1999 Sb., o pojištění odpovědnosti z provozu vozidla (dále také „zákon“),
- zákonem č. 363/1999 Sb., o pojišťovnictví (ve znění doplňků),
- vyhláškou č. 75/2000 Sb., kterou se provádí zákon č. 363/1999 Sb., o pojišťovnictví,
- sdělením k jiným dokladům MF 45, č.j. 328/97 153/2003 a MF 46, č.j. 328/98 367/2003,
- vyhláškou č. 474/2003 Sb., kterou se mění vyhláška č. 502/2002 Sb., kterou se provádějí některá ustanovení zákona č. 563/1991 Sb., o účetnictví, ve znění pozdějších předpisů, pro účetní jednotky, které jsou pojišťovny.

Hlavní změny postupů účtování od 1.1.2004 se týkají následujících oblastí. ČKP začala účtovat o technických rezervách na rozvahových účtech. Dále účtuje odlišně o příspěvcích, které nejsou určeny na úhradu závazků dle § 24, § 24a, § 24b a § 29 zákona a jsou určeny zejména na financování správního režie. Došlo také ke změně v zúčtování nákladů a výnosů s Garančním fondem. Od 1.1.2004 se s GF průběžně zúčtovávají náklady a výnosy technického účtu neživotního pojištění. Náklady a výnosy netechnického účtu vstupují do výsledku hospodaření, který se zúčtovává s GF v následujícím účetním období. ČKP začala rovněž účtovat o správním režii a o pohledávce za pojistiteli dle § 18 odst. 8 zákona. Účetní postupy jsou podrobněji popsány v dalších částech přílohy. Vzhledem k tomu, že zjistit srovnatelné údaje za minulé účetní období je z důvodu neúměrné pracnosti a nákladnosti prakticky nemožné, jsou údaje za minulé účetní období převzaty z účetní závěrky za minulé účetní období (tj. odpovídají legislativě platné k 31.12.2003).

I.2.2. Účetní okruhy

Účtování operací Kanceláře je podle činností rozděleno do následujících samostatných účetních okruhů:

- *pojištění odpovědnosti z provozu vozidel* (dále také „pojištění odpovědnosti“), tj. činnost podle § 18 odst. 2 písm. a) a b) zákona,
- *správa Kanceláře* (tj. správní režie Kanceláře),
- *zákonné pojištění* (tj. činnost podle § 29 zákona).

I.2.3. Finanční umístění - oceňování

ČKP oceňuje finanční umístění:

- a) k okamžiku uskutečnění účetního případu,
- b) čtvrtletně,
- c) ke konci rozvahového dne roční účetní závěrky tj. k 31.12.

a) Oceňování k okamžiku uskutečnění účetního případu

ČKP oceňuje peněžní prostředky a pohledávky při vzniku jejich jmenovitými hodnotami. Podíly a cenné papíry oceňuje pořizovacími cenami, přičemž součástí pořizovací ceny jsou i přímé náklady s pořizováním související, které lze v okamžiku pořízení zjistit. Ostatní náklady související s pořizováním cenných papírů, které není možné v okamžiku pořízení zjistit, účtuje ČKP vzhledem k jejich nevýznamné výši přímo do nákladů.

U cenných papírů stejného druhu (ISIN) se při ocenění jejich úbytků používá cena zjištěná váženým aritmetickým průměrem.

b) Oceňování čtvrtletní

Cenné papíry, které tvoří součást finančního umístění, jsou čtvrtletně oceňovány reálnou hodnotou. U cenných papírů k obchodování se změna reálné hodnoty účtuje výsledkově do finančních výnosů či nákladů.

c) Oceňování ke konci rozvahového dne roční účetní závěrky tj. k 31.12.

ČKP přeceňuje ke konci rozvahového dne roční účetní závěrky tj. k 31.12. veškeré cenné papíry, které tvoří součást finančního umístění. U cenných papírů k obchodování se změna reálné hodnoty účtuje výsledkově do finančních výnosů či nákladů a u všech ostatních cenných papírů se změna reálné hodnoty účtuje rozvahově.

Reálná hodnota se stanovuje podle následujících kritérií:

- 1) Pro stanovení reálné hodnoty českých dluhopisů denominovaných v českých korunách se použije průměrná referenční cena (MID) vyhlášená Burzou cenných papírů Praha, a.s. (dále jen „burza“) pro den, ke kterému se výpočet hodnoty provádí.
- 2) Pro stanovení reálné hodnoty českých dluhopisů denominovaných v českých korunách obchodovaných na trhu krátkodobých dluhopisů vedených v evidenci České národní banky se použije průměrná cena (MID) uveřejňovaná Českou národní bankou pro den, ke kterému se výpočet hodnoty provádí.
- 3) Pro stanovení reálné hodnoty zahraničních dluhopisů denominovaných v českých korunách nebo v cizí měně, nebo nelze-li pro výpočet hodnoty českých dluhopisů denominovaných v českých korunách použít bodu 1 nebo 2, se použije závěrečná cena (MID), kótovaná některým z obecně uznávaných tvůrců trhu ke dni, ke kterému se výpočet hodnoty provádí, zveřejněná na jeho kontribučních stránkách v některém z obecně uznávaných informačních systémů.
- 4) Pro stanovení reálné hodnoty pohledávek vyplývajících ze směnek se použije jmenovitá hodnota směny diskontovaná ke dni, ke kterému se výpočet hodnoty provádí.
- 5) Pro stanovení reálné hodnoty pohledávek vyplývajících z depozitních směnek se použije jmenovitá hodnota depozitní směny diskontovaná ke dni, ke kterému se výpočet hodnoty provádí.
- 6) Pro stanovení reálné hodnoty pohledávek vyplývajících z depozitních vkladů a depozitních certifikátů denominovaných v českých korunách se použije prodejní sazba fixingu úrokových sazeb na pražském mezibankovním trhu

depozit (dále jen PRIBOR) pro relevantní periodu stanovená a zveřejněná Českou národní bankou pro den, ke kterému se výpočet hodnoty provádí.

- 7) Pro stanovení reálné hodnoty měnových swapů, které slouží k zajištění rizika pohybu devizových kurzů, se použije současná hodnota očekávaných peněžních toků z tohoto swapu.
- 8) Nelze-li hodnotu investičního instrumentu vypočítat podle bodu 1) až 7) nebo nelze-li oprávněně považovat takovouto hodnotu za jeho odpovídající tržní hodnotu, použije se hodnota, kterou s vynaložením odborné péče stanovil externí správce aktiv podle jeho očekávané prodejní ceny a která byla odsouhlasena ČKP.

K 1.1.2004 byla změněna metoda stanovení průměrné ceny cenných papírů z referenční ceny BID platné k 31.12.2003 na referenční cenu MID. O tomto přecenění bylo účtováno jako o změně metody.

I.2.4. Finanční umístění – postupy účtování

ČKP držela v roce 2004 pouze cenné papíry určené k obchodování a investovala pouze do státních a prvotřídních bankovních nebo korporátních dluhopisů, které jsou obchodovány na tuzemském peněžním a kapitálovém trhu, na trhu eurodluhopisů a na polském dluhopisovém trhu.

Úrokové výnosy z těchto cenných papírů vyplývají v případě kupónových dluhopisů z emisních podmínek, v případě diskontovaných dluhopisů z rozdílu mezi jmenovitou hodnotou a pořizovací cenou a jsou účtovány ve věcné a časové souvislosti do výnosů z finančního umístění. V případě prodeje účtuje ČKP brutto metodou, tj. účetní hodnotu dluhopisu do nákladů spojených s realizací a výnosy z prodeje do výnosů z realizace.

ČKP také uzavírá tzv. buy-sell a sell-buy obchody, tj. nákupy (prodeje) se současně sjednaným zpětným prodejem (nákupem). O těchto operacích je účtováno stejně jako o repooperacích resp. reverzních repooperacích ve smyslu vyhlášky č. 501/2002 Sb. pro banky a jiné finanční instituce.

I.2.5. Řízení finančních rizik

Řízením finančních rizik se rozumí proces identifikace a měření rizik včetně návrhů opatření vedoucích k jejich snížení. Hlavním nástrojem řízení rizik v ČKP je schválená strategie obsahující limity a postupy měření rizik, která je součástí vnitropodnikových norem a smluvních ujednání s externími správci aktiv. Strategie pamatuje na sledování všech druhů rizik, kterými jsou riziko tržní, kreditní a operační.

V roce 2004 rozšířila ČKP okruh svých finančních investic o investice denominované v cizí měně, tyto investice ČKP plně zajišťuje z důvodu eliminace rizika změny směnného kurzu Kč proti příslušné cizí měně. K zajištění těchto rizik používá ČKP měnové swapy.

I.2.6. Hmotný a nehmotný majetek, peníze a ceniny

Hmotný a nehmotný majetek je oceňován pořizovacími cenami včetně nákladů souvisejících s jeho pořízením. Hmotný majetek je majetek v hodnotě nad 40 000 Kč a nehmotný majetek v hodnotě nad 60 000 Kč.

Kancelář provádí rovnoměrné účetní odpisování podle následujících ročních odpisových sazeb:

Majetek	Roční odpisová sazba v % z pořizovací ceny
Software	20
Výpočetní technika, tiskárny	33,33
Nábytek, vstupní a sign. zařízení	16,67
Trezory, klimat. zařízení	12,50
Technické zhodnocení budovy	3,33
Dlouhodobý nehmotný majetek vytvořený na zakázku ČKP	6,67
Projekt ČKP vytvořený v r. 1999	16,67

Drobný hmotný majetek v pořizovací ceně do 40 000 Kč a drobný nehmotný majetek v pořizovací ceně do 60 000 Kč je účtován do nákladů v účetním období, ve kterém byl pořízen. O drobném hmotném a nehmotném majetku, jehož pořizovací cena je vyšší než 3 000 Kč, je vedena operativní evidence.

Peníze a ceniny jsou oceněny nominálními hodnotami.

I.2.7. Přepočty cizích měn

Transakce prováděné během roku jsou přepočteny kurzem ČNB, který je platný k okamžiku uskutečnění účetního případu. ČKP provádí přecenění technických rezerv všech pojistných událostí v cizí měně každý pracovní den.

I.2.8. Garanční fond

Garanční fond (dále také „GF“) se tvoří z příspěvků pojistitelů na plnění podle § 24 odst. 2, § 24a, § 24b a § 29 zákona, z pojistného za hraniční pojištění a z přijatého pojistného z titulu zákonného pojištění.

K 1.1.2004 byl garanční fond vyčerpan proti zaúčtování tvorby technických rezerv na pojistná plnění ve výši vzniklých a nahlášených pojistných událostí, a odhadu plnění z pojistných událostí vzniklých, ale dosud nenahlášených podle § 24 a § 29 zákona.

S garančním fondem se průběžně zúčtovávají náklady a výnosy vymezené zákonem, vyhláškou a českými účetními standardy pro pojišťovny. Veškeré náklady a výnosy účtované na technických účtech se zúčtovávají proti čerpání nebo tvorbě GF. Hospodářský výsledek je zúčtován s GF následující rok.

I.2.9. Příspěvky pojistitelů a pohledávky za členy

Příspěvky určené na úhradu závazků dle § 24 odst. 2, § 24a, § 24b a § 29 zákona tvoří GF. Ostatní příspěvky určené na financování dalších činností ČKP jsou účtovány do výnosů netechnického účtu.

O pohledávce za pojistiteli účtuje ČKP na základě ustanovení § 18 odst. 8 zákona v případě, kdy finanční umístění Kanceláře nekryje zcela všechny její předpokládané závazky vyjádřené úhrnnou výší jejích technických rezerv. ČKP aktualizuje hodnotu pohledávky pololetně.

I.2.10. Předepsané hrubé pojistné

Předepsané hrubé pojistné zahrnuje přijaté pojistné z titulu zákonného pojištění a veškeré částky splatné podle uzavřených pojistných smluv hraničního pojištění, připadající na období účinnosti smlouvy, jež k účetnímu období přísluší.

I.2.11. Zasloužené hrubé pojistné

Zasloužené hrubé pojistné je část předepsaného pojistného, vyplývající z uzavřené pojistné smlouvy, která časově souvisí s běžným účetním obdobím. Kancelář podle ustanovení vyhlášky 502/2002 Sb. pojistné hraničního pojištění časově nerozlišuje a v případě pojistného zákonného pojištění souvisí vždy celé předepsané pojistné s minulým účetním obdobím.

I.2.12. Náklady na pojistná plnění

Náklady na pojistná plnění se účtují v okamžiku uznání uplatněného nároku na plnění poškozeným a zahrnují i náklady Kanceláře spojené s likvidací pojistných událostí. Náklady na pojistná plnění se snižují o postihy a refundace.

I.2.13. Technické rezervy

K 1.1.2004 byly technické rezervy na veškeré předpokládané budoucí i známé závazky z plnění podle § 24 odst. 2 a § 29 zákona vyvedeny z podrozvahy do rozvahy ČKP. Současně s tvorbou rezerv se čerpal GF. Po 1.1.2004 již ČKP účtuje o tvorbě a čerpání technických rezerv průběžně se souvztažným čerpáním a tvorbou GF.

Rozhodnutím MF ze dne 25.6.2004 tvoří ČKP pro případ úpadku člena Jinou technickou rezervu ve smyslu § 13 odst. 4, zákona o pojišťovnictví uvedenou v odst. 3 písm. f tohoto zákona.

I.2.14. Pořizovací náklady na pojistné smlouvy

Pořizovací náklady na pojistné smlouvy představují náklady Kanceláře na zprostředkovatelské služby vynaložené na prodej hraničního pojištění.

I.2.15. Rozdělení výnosů a nákladů mezi Technické účty a Netechnické účty

Na účtech Technického účtu neživotního pojištění se účtuje o nákladech (v účtové skupině 50 až 51) a výnosech (v účtové skupině 60 až 61) z pojištění odpovědnosti z provozu vozidel.

O nákladech (účtová skupina 55 až 57) a výnosech (účtová skupina 65 až 67) z ostatní činnosti Kanceláře se účtuje na účtech Netechnického účtu.

Náklady správní režie jsou prvotně účtovány na netechnický účet 558 – „Ostatní náklady“. Výše režijních nákladů, související z hlediska účelu s pojištěním odpovědnosti z provozu vozidla, se následně převádí z účtu 558 na účet 512 – „Správní režie“. Na technické účty se nepřevádí daně a poplatky, smluvní pokuty, náklady z titulu kursových ztrát, bankovních výloh a poplatků za vedení účtů a dále reprezentační výdaje a služby, kde jsou poskytovány zaměstnanecké výhody. ČKP se rozhodla zahrnout do správní režie i náklady na spolupráci se státními orgány a náklady na vedení evidencí a statistik, proto i výnosy, v tomto případě členské příspěvky na správu, které jsou prvotně zaúčtovány do ostatních výnosů na netechnický účet, jsou přeúčtovány poměrnou částí na technický účet 618 – „Ostatní technické výnosy - příspěvky“. Poměrná část převáděného příspěvku se zjistí na základě poměru převáděných ostatních nákladů k celkovým ostatním nákladům.

Přeúčtování správní režie z účtu 558 na účet 512 se provádí vždy ke konci pololetí. Výše převedených nákladů a výnosů je uvedena v bodu III.1.1 přílohy.

I.2.16. Výnosy z finančního umístění

Výnosy z finančního umístění se účtují na Netechnický účet příslušného účetního okruhu činnosti, s kterou souvisejí.

I.2.17. Postihy

Regresní pohledávky ČKP lze obecně rozlišit na 2 základní skupiny:

- 1) regresní pohledávky z titulu § 24 odst. 8 zákona (specificky z plnění podle § 24 odst. 2 písm. e) a f) zákona), jejichž návratnost je velmi vysoká a blíží se 100 %,
- 2) regresní pohledávky z titulu § 24 odst. 8 zákona (specificky z plnění podle § 24 odst. 2 písm. b) zákona), jejichž návratnost je značně nejistá a lze ji kvantifikovat pouze obecně s využitím statistických metod v rámci většího souboru pohledávek.

ad 1) Uplatněné regresní pohledávky, u nichž se očekává 100 % vymožitelnost

Od 1.1.2004 s ohledem na platné účetní předpisy ČKP účtuje o těchto regresních pohledávkách v okamžiku jejich uplatnění, tj. došlo ke změně účetní metody.

K 1.1.2004 byly jednorázově zaúčtovány pohledávky, u nichž se předpokládala 100 % vymožitelnost a které byly uplatněny do 31.12.2003, avšak o kterých nebylo v minulém účetním období účtováno, a to **jako změna metody**.

ad 2) Uplatněné regresní pohledávky s vysokým rizikem nevymožitelnosti

O těchto regresních pohledávkách účtuje ČKP až v okamžiku inkasa tj. stejně jako v minulých letech.

Účtování neuplatněných regresů

ČKP provádí nejméně jedenkrát ročně analýzu návratnosti již uplatněných regresů. Na základě výsledku této analýzy následně ČKP odhadne objem vymožitelných částek ze známých, doposud neuplatněných regresů (tj. vymahatelné částky, na něž má ČKP nárok v souvislosti s pojistnými plněními podle § 24 odst. 2 zákona). O takto zjištěný objem ČKP pololetně snižuje technické rezervy na pojistná plnění.

I.3. Rozhodující, resp. podstatný vliv v jiné právnické osobě

Kancelář nemá žádnou majetkovou účast s rozhodujícím nebo podstatným vlivem v jiné právnické osobě.

I.4. Informace o průměrném počtu zaměstnanců a o osobních nákladech

	r. 2004	r. 2003
Průměrný evidenční stav zaměstnanců k 31.12.	48	44
z toho vedoucí zaměstnanci	5	6
Mzdové náklady v tis. Kč	24 562	22 053
Sociální a zdravotní pojištění v tis. Kč	8 633	7 701
Ostatní sociální náklady v tis. Kč	561	440

I.5. Informace o výši stanovených odměn členům správní rady a kontrolní komise

Kancelář neposkytl žádnou odměnu, zálohy ani půjčky členům správní rady a kontrolní komise.

I.6. Informace o daňové povinnosti a odložené daňové povinnosti

Daňová povinnost se stanoví ze základu daně s uplatněním sazby pro daň z příjmů právnických osob. Základ daně se sníží o případné daňové ztráty z minulých účetních období.

ČKP vzniká odložená daňová pohledávka zejména z následujících titulů. Z rozdílu daňových a účetních zůstatkových cen dlouhodobého majetku v úhrnné výši 40 645 tis. Kč vzniká odložená daňová pohledávka 10 568 tis. Kč a z neuplatněných daňových ztrát ve výši 647 055 tis. Kč vzniká odložená daňová pohledávka 168 234 tis. Kč. Při výpočtu byla použita sazba 26 %. O odložené daňové pohledávce nebylo z důvodu opatrnosti účtováno.

II. ZVLÁŠTNÍ OBSAH

II.1. Garanční fond

Tvorba a čerpání garančního fondu:

	v tis. Kč
Počáteční stav garančního fondu k 1.1.2004	4 221 638
Tvorba garančního fondu v roce 2004	
z titulu § 24 zákona	
Příspěvky od členů ČKP na r. 2004 na úhradu poj. plnění	475 877
Přijaté náhrady za poskytnutá poj. plnění	51 693
Tvorba pohledávky za pojistiteli k 31.12.	771 500
Snížení IBNR o odhad vymožitelných postihů	124 412
Storno části čerpání GF na tvorbu tech. rezerv ve výši záporného zůstatku GF	48 673
z titulu § 29 zákona	
Tvorba pohledávky za pojistiteli k 31.12.	4 406 000
Čerpání rezervy (snížení odhadované výše)	8 257 948
Přijaté pojistné	10 652
Storno části čerpání GF na tvorbu tech. rezerv ve výši záporného zůstatku GF	181 896
z titulu hraničního pojištění	
Příjmy z hraničního pojištění	1 079
z titulu správní režie	
Poměrná část příspěvků na správní režii související s pojišťovací činností	97 286
Celkem	14 427 016
Čerpání garančního fondu v roce 2004	
z titulu § 24 zákona	
Počáteční tvorba technických rezerv k 1.1.2004	743 791
Tvorba technických rezerv v r. 2004	575 813
Náklady související s vymáháním pohledávek	11 192
Zajistné	3 306
z titulu § 29 zákona	
Počáteční tvorba technických rezerv k 1.1.2004	7 655 356
Tvorba technických rezerv v r. 2004	8 814 826
Náklady související s vymáháním pohledávek	273
z titulu jiné technické rezervy na bankrot	
Tvorba JTR	639 019
z titulu hraničního pojištění	
Vyplacené provize	1 075
z titulu správní režie	
Správní režie související s pojišťovací činností	81 781
Celkem	18 526 432
Konečný stav garančního fondu k 31.12.2004	122 222

II.2. Pohledávky za členy ČKP

Kancelář eviduje k 31.12.2004 pohledávky za svými členy jak v okruhu pojištění odpovědnosti z provozu vozidla (§ 24), tak v okruhu zákonného pojištění (§29). V obou případech se jedná o pohledávky z důvodu nedostatečnosti aktiv ČKP podle § 18 odst. 6 a odst. 8 zákona. Členské pojišťovny tvoří povinně ve výši těchto pohledávek Kanceláře jiné technické rezervy. Tyto rezervy budou čerpány v případě, že nebudou disponibilní prostředky ČKP postačovat na úhradu nákladů na pojistná plnění a nákladů s jejich vyřízením souvisejících a vůči ČKP budou hrazeny formou členských příspěvků.

Výše pohledávky v okruhu pojištění odpovědnosti z provozu vozidla činila k 31.12.2004 771 500 tis. Kč.

Výše pohledávky v okruhu zákonné pojištění je dána historickým deficitem prostředků zákonného pojištění (tj. pojištění provozovaného Českou pojišťovnou, a.s. do 31.12.1999) a její výše činila k 31.12.2004 4 406 000 tis. Kč. Během roku 2004 došlo k navýšení této pohledávky z důvodu upřesnění odhadu závazků.

II.3. Neživotní pojištění

Níže uvedené údaje se týkají hraničního pojištění, pojištění odpovědnosti a zákonného pojištění. Náplň jednotlivých pojmů je uvedena v kapitolách I.2.10. až I.2.14. této Přílohy.

II.3.1. Předepsané hrubé pojistné

	r. 2004	r. 2003
Předepsané pojistné k 31.12. v tis. Kč	11 731	2 916

II.3.2. Zasloužené hrubé pojistné

	r. 2004	r. 2003
Zasloužené hrubé pojistné k 31.12. v tis. Kč	11 731	2 916

II.3.3. Náklady na pojistná plnění

	r. 2004	r. 2003
Náklady na pojistná plnění dle § 24 a § 29 zákona v tis. Kč	454 444	110 571
Podíl zajistitelů v tis. Kč	8 556	1 392

II.3.4. Rezervy na pojistná plnění

	r. 2004	r. 2003
Rezervy RBNS v tis. Kč	8 458 484	0
Rezervy IBNR v tis. Kč	855 668	0
Podíl zajistitelů v tis. Kč	436 641	0

II.3.5. Jiná technická rezerva

	r. 2004	r. 2003
Jiná technická rezerva v tis. Kč	639 019	0

II.3.6. Pořizovací náklady na pojistné smlouvy

	r. 2004	r. 2003
Pořizovací náklady na pojistné smlouvy v tis. Kč	1 075	2 215

III. OSTATNÍ OBSAH

III.1. Informace z jednotlivých položek výkazu zisku a ztráty

III.1.1. Technický účet - správní režie Kanceláře

Náklady k 31.12. v tis. Kč	r. 2004	r. 2003
Osobní náklady	33 756	0
Odpisy hmotného majetku	9 183	0
Odpisy nehmotného majetku	6 572	0
Služby a spotřeba materiálu	31 069	0
Ostatní náklady	1 202	0
Převod poměrné části příspěvku – tvorba GF ¹⁾	97 286	0
Celkem	179 068	0

Poznámka 1: Převod poměrné části příspěvku souvisí s účetními postupy vyžadujícími zúčtovat technické náklady a výnosy s GF tak, aby HV tohoto účtu byl nulový. Faktické náklady na správní režii Kanceláře tak činily v r. 2004 81 782 tis. Kč.

Výnosy k 31.12. v tis. Kč	r. 2004	r. 2003
Převod poměrné části příspěvku	97 286	0
Zúčtování správní režie s GF	81 782	
Celkem	179 068	0

Výsledek „Technického účtu – správní režie Kanceláře“ před zdaněním	0	0
--	----------	----------

III.1.2. Technický účet – ostatní činnost Kanceláře

Náklady k 31.12. v tis. Kč	r. 2004	r. 2003
Storno části čerpání GF na tvorbu tech. rezerv ve výši záporného zůstatku GF dle § 24 zákona ²⁾	-48 673	0
Storno části čerpání GF na tvorbu tech. rezerv ve výši záporného zůstatku GF dle § 29 zákona ²⁾	-181 896	0
Celkem	-230 569	0

Poznámka 2: GF určený na pojistná plnění dle § 24 a § 29 zákona byl nižší než tvorba technických rezerv na tyto závazky a tím vznikl záporný stav GF. Čerpání GF na tvorbu technických rezerv ve výši záporného zůstatku bylo tedy stornováno.

Výsledek „Technického účtu – ostatní činnost Kanceláře“ před zdaněním	-230 569	0
--	-----------------	----------

III.1.3. Netechnický účet - správní režie Kanceláře

Náklady k 31.12. v tis. Kč	r. 2004	r. 2003
Osobní náklady	0	30 193
Odpisy hmotného majetku	0	14 007
Odpisy nehmotného majetku	0	7 605

Služby a spotřeba materiálu	0	30 877
Ostatní náklady	675	2 765
Celkem	675	85 448

Výnosy k 31.12. v tis. Kč	r. 2004	r. 2003
Kurzové rozdíly	0	2
Ostatní výnosy – úroky	2	1 875
Ostatní výnosy	92	11
Ostatní výnosy - příspěvky	873	0
Celkem	967	1 888

Výsledek „Netechnického účtu – správní režie Kanceláře“ před zdaněním³⁾	292	-83 560
---	------------	----------------

Poznámka 3: Do výsledku „Netechnického účtu – správní režie“ před zdaněním se nezahrnují ostatní daně a poplatky ve výši 61 tis. Kč.

III.1.4. Netechnický účet – ostatní činnost Kanceláře

Náklady k 31.12. v tis. Kč	r. 2004	r. 2003
Bankovní poplatky	165	162
Kurzové rozdíly	1 301	0
Náklady na finanční umístění	3 615 658	3 250 406
Náklady na přecenění CP	56 175	51 255
Ostatní náklady (na likvidaci, vymáhání aj.)		56 266
Celkem	3 673 299	3 358 089

Výnosy k 31.12. v tis. Kč	r. 2004	r. 2003
Výnosy z bankovních účtů	1 926	569
Úroky z prodlení	5	48
Ostatní výnosy související s vymáháním pohledávek	477	839
Kurzové výnosy	2 603	0
Výnosy z finančního umístění	3 770 982	3 393 220
Výnosy z přecenění CP	92 336	25 041
Celkem	3 868 329	3 419 717

Výsledek „Netechnického účtu – ostatní činnost Kanceláře“ před zdaněním	195 030	61 628
--	----------------	---------------

III.1.5. Netechnický účet – mimořádný výsledek

Náklady k 31.12. v tis. Kč	r. 2004	r. 2003
Mimořádné náklady ze změny metody (viz. I.2.17)	920	0
Celkem	920	0

Výnosy k 31.12. v tis. Kč	r. 2004	r. 2003
Mimořádné výnosy z přecenění CP (viz. I.2.3.)	4 859	0
Mimořádné výnosy ze změny metody (viz. I.2.17)	920	0
Mimořádné výnosy ostatní	2	5
Celkem	5 781	5

Výsledek „Netechnického účtu – mimořádný výsledek“ před zdaněním	4 861	5
---	--------------	----------

III.2. Informace z jednotlivých položek rozvahy

III.2.1. Dlouhodobý nehmotný majetek

Dlouhodobý nehmotný majetek k 31.12. v tis. Kč	r. 2004	r. 2003
Dlouhodobý nehmotný majetek včetně záloh na pořízení a pořízení nehmotného majetku	111 712	105 557
Oprávký	-43 714	-37 143
Celkem	67 998	68 414

III.2.2. Finanční umístění (investice)

Pozemky a stavby – technické zhodnocení k 31.12. v tis. Kč	r. 2004	r. 2003
Pozemky a stavby – technické zhodnocení	2 798	2 798
Oprávký	-430	-337
Celkem	2 368	2 461

Jiná finanční umístění k 31.12. v tis. Kč	r. 2004	r. 2003
Cenné papíry s pevným výnosem	3 668 953	3 881 837
Ostatní půjčky (buy – sell operace)	400 000	63 420
Depozita u bank	274 320	173 780
Ostatní finanční umístění zajišťovací derivát	935	0
Celkem	4 344 208	4 119 037

III.2.3. Dlužníci

Pohledávky z operací přímého pojištění k 31.12. v tis. Kč	r. 2004	r. 2003
Pojistníci - pohledávka z přímého pojištění	5 883	289
Makléři – pohledávka za zprostředkovatelem	0	112
Celkem	5 883	401

Pohledávky z operací zajištění k 31.12. v tis. Kč	r. 2004	r. 2003
Pohledávky z operací zajištění	119	69
Opravná položka	-69	-69
Celkem	50	0

Ostatní pohledávky k 31.12. v tis. Kč	r. 2004	r. 2003
Pohledávky z příspěvků pojistitelů	3 144	3 435
Poskytnuté provozní zálohy	550	4 941
Ostatní pohledávky nesplatné	5 177 500	0
Ostatní přímé daně	0	15 369
Celkem	5 181 194	23 745

III.2.4. Ostatní aktiva

Dlouhodobý hmotný majetek (mimo pozemky a stavby) a zásoby k 31.12. v tis. Kč	r. 2004	r. 2003
Movité věci	72 724	64 281
Oprávký	-61 294	-53 722

Zásoby	4	3
Celkem	11 434	10 562

Hotovost na účtech u finančních institucí a v pokladně k 31.12. v tis. Kč

	r. 2004	r. 2003
Běžné účty	25 673	26 357
Pokladna	55	32
Ceniny	4	25
Celkem	25 732	26 414

III.2.5. Přechodné účty aktiv

Naběhlé úroky a renty k 31.12. v tis. Kč

	r. 2004	r. 2003
Úroky	240	111

Přechodné účty aktiv k 31.12. v tis. Kč

	r. 2004	r. 2003
Přechodné účty aktiv	281	6 048

III.2.6. Vlastní kapitál

Zisk nebo ztráta běžného účetního období k 31.12. v tis. Kč

	r. 2004	r. 2003
Zisk nebo ztráta běžného účetního období	-30 447	0

III.2.7. Technické rezervy

Rezerva na pojistná plnění k 31.12. v tis. Kč

	r. 2004	r. 2003
Rezerva na pojistná plnění vztahující se k pojistným odvětvím neživotních pojištění – hrubá výše	9 314 152	0
Podíl zajištětele	-436 641	0
Celkem	8 877 511	0

Jiné rezervy k 31.12. v tis. Kč

	r. 2004	r. 2003
Jiná rezerva vztahující se k pojistným odvětvím neživotních pojištění – hrubá výše	639 019	0

III.2.8. Věřitelé

Závazky z operací přímého pojištění k 31.12. v tis. Kč

	r. 2004	r. 2003
Závazky vůči pojištěným	12 911	7 253
Závazky vůči zprostředkovatelům	47	173
Celkem	12 958	7 426

Ostatní závazky k 31.12. v tis. Kč

	r. 2004	r. 2003
Závazky daňové	1 059	868
Závazky sociálního zabezpečení a zdravotního pojištění	2 168	1 770
Závazky z příspěvků pojistitelů	3 144	3 435
Ostatní závazky	11 180	12 996
Celkem	17 551	19 069

Garanční fond Kanceláře k 31.12. v tis. Kč	r. 2004	r. 2003
Garanční fond Kanceláře	122 222	4 221 638

III.2.9. Přechodné účty pasiv

Výdaje příštích období a výnosy příštích období k 31.12. v tis. Kč	r. 2004	r. 2003
Výdaje příštích období a výnosy příštích období	57	8 446

Dohadné položky pasivní k 31.12. v tis. Kč	r. 2004	r. 2003
Dohadné položky pasivní	517	614