



Výroční zpráva za rok 2008



VÝROČNÍ ZPRÁVA 2008

Česká kancelář pojistitelů
Štefánikova 248/32
150 00 Praha 5

Telefon: 221 413 111
Fax: 221 413 110
<http://www.ckp.cz>

Obsah

ÚVODNÍ SLOVO	3
CHARAKTERISTIKA KANCELÁŘE	5
Činnost Kanceláře	5
Členové Kanceláře	5
ORGÁNY KANCELÁŘE	5
Shromáždění členů	5
Správní rada.....	5
Kontrolní komise.....	6
Výkonný ředitel.....	6
ORGANIZAČNÍ USPOŘÁDÁNÍ A VEDENÍ KANCELÁŘE	6
Organigram.....	6
Hlavní činnosti úseků Kanceláře.....	7
Vedení Kanceláře	8
SOUHRNNÁ ZPRÁVA O ČINNOSTI KANCELÁŘE	8
Charakteristika roku 2008	8
Garanční fond a technické rezervy	8
Prostředky zákonného pojištění a jejich čerpání	9
Finanční umístění aktiv	9
Provozní činnost Kanceláře.....	10
Hraniční pojištění	11
Uplatňování práva Kanceláře na náhradu plnění poskytnutého z garančního fondu	11
Databáze pojištěných vozidel.....	13
Spolupráce se státními orgány.....	13
Rozšiřování informačních systémů Kanceláře	14
Členství Kanceláře v Radě kanceláří	14
Úkoly Kanceláře pro rok 2009	14
ZPRÁVA KONTROLNÍ KOMISE	16
ZPRÁVA AUDITORA	17
FINANČNÍ ČÁST	19
Rozvaha.....	19
Výkaz zisku a ztráty	21
Příloha k roční účetní závěrce	22

ÚVODNÍ SLOVO

V roce 2008 byl úspěšně završen proces novelizace zákona č. 168/1999 Sb., o pojištění odpovědnosti z provozu vozidla, když Parlament České republiky schválil 20. března jeho novelu zákonem č. 137/2008 Sb. ČKP významně participovala na přípravě této novely nejen v souvislosti s implementací tzv. 5. směrnice EU o pojištění motorových vozidel, ale také na rozšíření sankčního systému, namířeného proti provozování nepojištěných vozidel. Zcela nové ustanovení § 24c tohoto zákona je obdobou desítkami let osvědčeného systému ve Finsku a Švédsku a jeho realizace v České republice počínaje r. 2009 si klade za cíl zvýšit podíl nepojištěných na financování garančního fondu ČKP a redukovat počet nepojištěných vozidel na našich silnicích.

Je tedy logické, že významná část pracovního úsilí ČKP v roce 2008 byla věnována právě přípravě realizace § 24c zákona č. 168/1999 Sb. Jedná se o náročný projekt zpracování a výměny dat mezi pojistiteli, ČKP a Centrálním registrem vozidel Ministerstva dopravy ČR, který zvyšuje nároky na kvalitu dat všech těchto subjektů. Bylo zapotřebí vyvinout zcela nové SW nástroje a zcela nové procesy, umožňující nejen kvalitní zpracování dat, ale i tvorbu a doručování písemných výzev a reakcí adresátů těchto výzev.

Nezávisle na přípravě tohoto projektu ČKP zorganizovala intenzivní informační kampaň, jejímž cílem bylo otevřeně a v předstihu před účinností novely zákona upozornit motoristickou veřejnost na to, že je zapotřebí mít věci ohledně registrace vozidla a pojištění odpovědnosti v pořádku. Ač nebyl přístup některých pracovníků, do jejichž kompetence registrace vozidel spadá, vždy vstřícný, informační kampaň měla za následek nejen zvýšený zájem o pojištění odpovědnosti z provozu vozidla v závěrečném období roku 2008, ale také vedla k nebývalému nárůstu vyřazování vozidel z registrů vozidel v celé ČR. Potvrdil se tak dřívější názor ČKP, že údaje v registrech vozidel nejsou vždy v souladu se skutečností. O to více nás mrzí, že stát, v jehož zájmu by mělo být zvýšení kvality údajů v registrech vozidel, nezvolil vstřícný přístup k problematice výměny dat mezi Centrálním registrem vozidel a ČKP. ČKP v praxi udělá vše pro překonání možných potíží, ale neumí zabránit jejich vzniku, když nebude disponovat příslušnými údaji. I s tímto omezením se projekt jistě podaří uvést do života a krok za krokem ho realizovat tak, aby se oba jeho cíle naplňovaly.

Všechny provozní činnosti plnila ČKP rutinním způsobem v potřebné kvalitě. Činnosti v likvidaci pojistných událostí v roce 2008 odpovídaly stabilnímu počtu „nepojištěných škod“ na straně jedné, ale také rostoucímu počtu případů vážných škod na zdraví, jejichž část se stává předmětem soudních sporů. Vymáhání postihů proti nepojištěným škůdcům po detailní analýze efektivity v r. 2007, která potvrdila dobrou úroveň předchozích období a současně ukázala na některé možnosti zvýšení efektivity, opět vykazalo lepší výsledky jak ve spolupráci s několika externími na vymáhání pohledávek specializovanými společnostmi, tak i ve vlastním interním vymáhání. Prodej postízních pohledávek ČKP se v r. 2008 dále rozšířil a přispěl tak významně ke zvýšení efektivity jejich vymáhání.

Práce na projektu databáze škod v pojištění motorových vozidel s prioritní orientací na výměnu informací pro bonus-malus pokračovaly v roce 2008 postupnou implementací celého systému do rutiny u několika členských pojišťoven.

Jsem rád, že správní rada ČKP konstatovala, že rok 2008 byl dalším úspěšným rokem činnosti ČKP. Bez mimořádného úsilí pracovníků a vedení ČKP by se projekt příspěvku nepojištěných

do garančního fondu připravit nepodařilo a bez adekvátní součinnosti orgánů ČKP a podpory členské základny by to také nebylo možné. Chci tedy všem poděkovat a věřím, že rokem 2008 jsme společně vytvořili podmínky pro to, aby rok 2009 byl počátkem nové etapy boje s nepojištěnými vozidly na našich silnicích.

Ing. Vladimír Mráz v.r.
předseda správní rady

CHARAKTERISTIKA KANCELÁŘE

Činnost Kanceláře

Činnost České kanceláře pojistitelů (dále také „Kancelář“) je dána její působností, kterou vymezuje zákon č. 168/1999 Sb., o pojištění odpovědnosti z provozu vozidla, ve svých ustanoveních § 18 a § 29 pro tyto oblasti:

- správa garančního fondu a poskytování pojistných plnění z garančního fondu,
- správa prostředků technických rezerv zákonného pojištění,
- provozování hraničního pojištění a informačního střediska,
- plnění úkolů v souvislosti s členstvím v Radě kancelářů (systém zelené karty) včetně realizace dohod s kanceláři pojistitelů cizích států,
- spolupráce se státními orgány v oblasti pojištění odpovědnosti z provozu vozidla,
- vedení evidencí a statistik pro účely pojištění odpovědnosti z provozu vozidla,
- podílení se na předcházení škodám v silničním provozu a pojistným podvodům v pojištění motorových vozidel,
- zpracování údajů o dopravních nehodách od Policie ČR.

Členové Kanceláře

Členství v Kanceláři vzniká právní mocí rozhodnutí České národní banky, kterým bylo „tuzemskému“ pojistiteli uděleno povolení k provozování pojištění odpovědnosti z provozu vozidla, nebo dnem zahájení činnosti v pojištění odpovědnosti z provozu vozidla na území České republiky pojišťovnou z jiného členského státu Evropského hospodářského prostoru. Kancelář měla k 31.12.2008 16 členů.

ORGÁNY KANCELÁŘE

Orgány Kanceláře (§ 19 zákona č. 168/1999 Sb., o pojištění odpovědnosti z provozu vozidla, čl. VI. Statutu Kanceláře) jsou:

- a) shromáždění členů,
- b) správní rada,
- c) kontrolní komise,
- d) výkonný ředitel.

Shromáždění členů

Shromáždění členů je nejvyšším orgánem Kanceláře, jehož působnost, pravomoci, způsob zasedání a rozhodování jsou upraveny v ustanovení § 20 výše cit. zákona a v čl. VII Statutu Kanceláře.

Správní rada

Správní rada je statutárním orgánem Kanceláře, který má 5 členů. Za správní radu jedná navenek jménem Kanceláře každý člen správní rady. Délka funkčního období, působnost,

pravomoci, způsob jednání, rozhodování a odpovědnost členů správní rady jsou upraveny v ustanovení § 21 cit. zákona a v čl. VIII Statutu Kanceláře.

Kontrolní komise

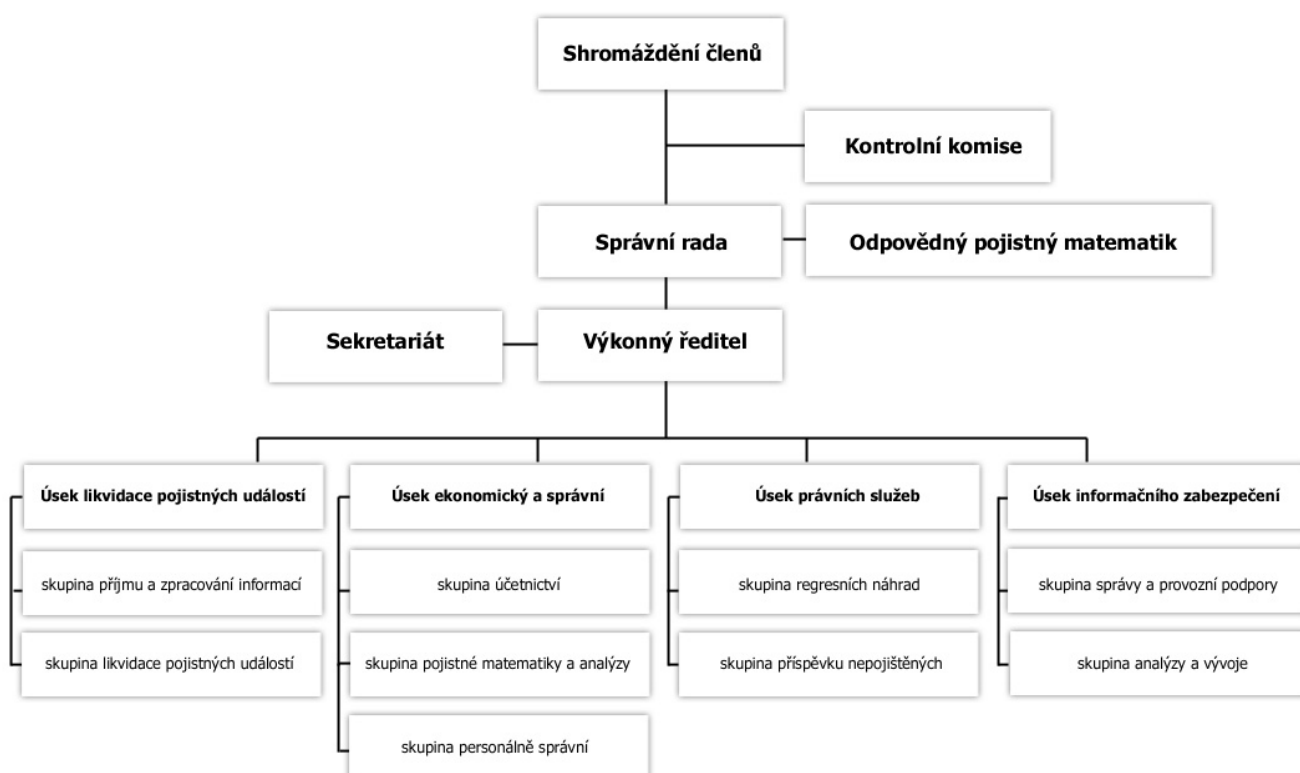
Kontrolní komise je kontrolním orgánem Kanceláře, který dohlíží na výkon působnosti správní rady, na výkon činností Kanceláře a její hospodaření, a na dodržování povinností členů Kanceláře platit příspěvky ve stanovené lhůtě a výši. Délka funkčního období, působnost, pravomoci, způsob jednání, rozhodování a odpovědnost členů kontrolní komise jsou upraveny v ustanovení § 22 cit. zákona a v čl. IX Statutu Kanceláře. Kontrolní komise má 3 členy.

Výkonný ředitel

Výkonný ředitel je oprávněn činit právní úkony k zabezpečení působnosti Kanceláře, v době mezi zasedáními správní rady přijímat veškerá opatření a rozhodnutí nezbytná k zajištění řádné činnosti Kanceláře, pokud správní rada neurčí jinak. Postavení, působnost, pravomoci a odpovědnost výkonného ředitele je upravena v ustanovení § 23 citovaného zákona, v čl. X Statutu Kanceláře a vnitřních organizačních předpisech Kanceláře.

ORGANIZAČNÍ USPOŘÁDÁNÍ A VEDENÍ KANCELÁŘE

Organigram



Rozdělení Úseku právních služeb a Úseku ekonomického a správního na skupiny je účinné od 1.1.2009.

Hlavní činnosti úseků Kanceláře

Úsek výkonného ředitele

Výkonný ředitel:

- koordinuje činnost ředitelů úseků,
- ve spolupráci s řediteli úseků a s odpovědným pojistným matematikem připravuje podklady pro jednání orgánů Kanceláře,
- zastupuje Kancelář navenek, pokud tak nečiní členové správní rady,
- zastupuje Kancelář v orgánech Rady kancelářů.

Sekretariát Kanceláře:

- vede administrativní agendu orgánů Kanceláře,
- zabezpečuje organizačně přípravu jejich jednání a dalších jednání Kanceláře s členskou základnou a dalšími subjekty,
- vede evidenci korespondence výkonného ředitele.

Úsek ekonomický a správní

- zpracovává plán a rozpočet Kanceláře včetně jejich pravidelného vyhodnocování,
- vede majetkovou, účetní, personální, mzdovou a správní agendu,
- zabezpečuje správu aktiv Kanceláře, zejména finanční umístění technických rezerv,
- vede provozní agendu hraničního pojištění včetně zprostředkovatelské sítě,
- zpracovává metodické postupy svěřených agend,
- zabezpečuje styk s orgány státní správy zejména v oblasti daňové,
- zabezpečuje bankovní styk,
- zabezpečuje styk s auditorem, daňovým poradcem a s dozorovými orgány,
- zabezpečuje zajistný program Kanceláře,
- provádí statistickou analýzu dat pojištění odpovědnosti s ohledem na přiměřenost:
 - technických rezerv,
 - výše sazeb pojistného včetně analýzy tarifní struktury a systému bonus/malus,
 - sazeb hraničního pojištění.

Úsek likvidace pojistných událostí

- zabezpečuje činnosti vyplývající z členství Kanceláře v Radě kancelářů a z dohod uzavřených Kancelářů s kanceláři pojistitelů, informačními středisky a kompenzačními orgány či garančními fondy cizích států,
- zajišťuje evidenci a registraci škodných a pojistných událostí,
- posuzuje oprávněnost nároků na plnění z garančního fondu (dále také „GF“) a provádí likvidaci pojistných událostí včetně stanovení škodných rezerv a delegování případů členům Kanceláře,
- zpracovává metodické postupy svěřených agend,
- komunikuje s poškozenými a poskytuje informace související s činností úseku,
- zastupuje Kancelář před soudy v případě sporů ohledně pojistných událostí.

Úsek právních služeb

- vede statutární agendu Kanceláře včetně agendy zápisů ze shromáždění členů Kanceláře a elektronický registr a archiv smluv Kanceláře,
- vede agendu uplatňovaných náhrad v případě škod způsobených provozem nepojištěných vozidel,

- počínaje 1.1.2009 vede agendu uplatňování a vymáhání příspěvku nepojištěných dle §24c zák. č. 168/1999 Sb.,
- zabezpečuje komunikaci s orgány státní správy v oblasti přestupkové agendy,
- zajišťuje koordinaci s advokátními kancelářemi a kontrolu poskytování právní pomoci,
- zajišťuje výklad právních norem a jejich aplikace v závazkových vztazích Kanceláře,
- sleduje vývoj právního prostředí České republiky a iniciuje zapracování nových právních norem, relevantních pro Kancelář, do interních norem.

Úsek informačního zabezpečení

- zabezpečuje výměnu a přenos dat, zejména mezi členy Kanceláře, Kanceláři a Centrálním registrem silničních vozidel Ministerstva dopravy, a dalšími oprávněnými subjekty,
- zajišťuje správu, podporu a rozvoj všech informačních technologií a systémů (hardware i software) Kanceláře,
- připravuje tvorbu pravidel pro výměnu dat,
- zajišťuje výstupy statistického charakteru pro orgány Kanceláře, členy Kanceláře, ČNB a další oprávněné subjekty.

Vedení Kanceláře

výkonný ředitel

JUDr. Ing. Jakub Hradec

ředitel úseku ekonomického a správního
zástupce výkonného ředitele

Ing. Petra Zlatohlávková

ředitel úseku informačního zabezpečení

Ing. Josef Stočes

ředitel úseku likvidace pojistných událostí

JUDr. Václav Voženílek

(do 30.4.2008)

Mgr. Daniel Míka

(od 1.5.2008)

ředitel úseku právních služeb

JUDr. Zuzana Hlaváčková

SOUHRNNÁ ZPRÁVA O ČINNOSTI KANCELÁŘE

Charakteristika roku 2008

Rok 2008 představoval plnohodnotný provozní rok s řádným výkonem všech agend Kanceláře. Rozvoj IS Kanceláře se soustředil na implementaci projektu databáze škod do rutinního provozu, pokud jde o jeho funkčnosti pro systém bonus-malus mezi členy a ČKP navzájem.

Garanční fond a technické rezervy

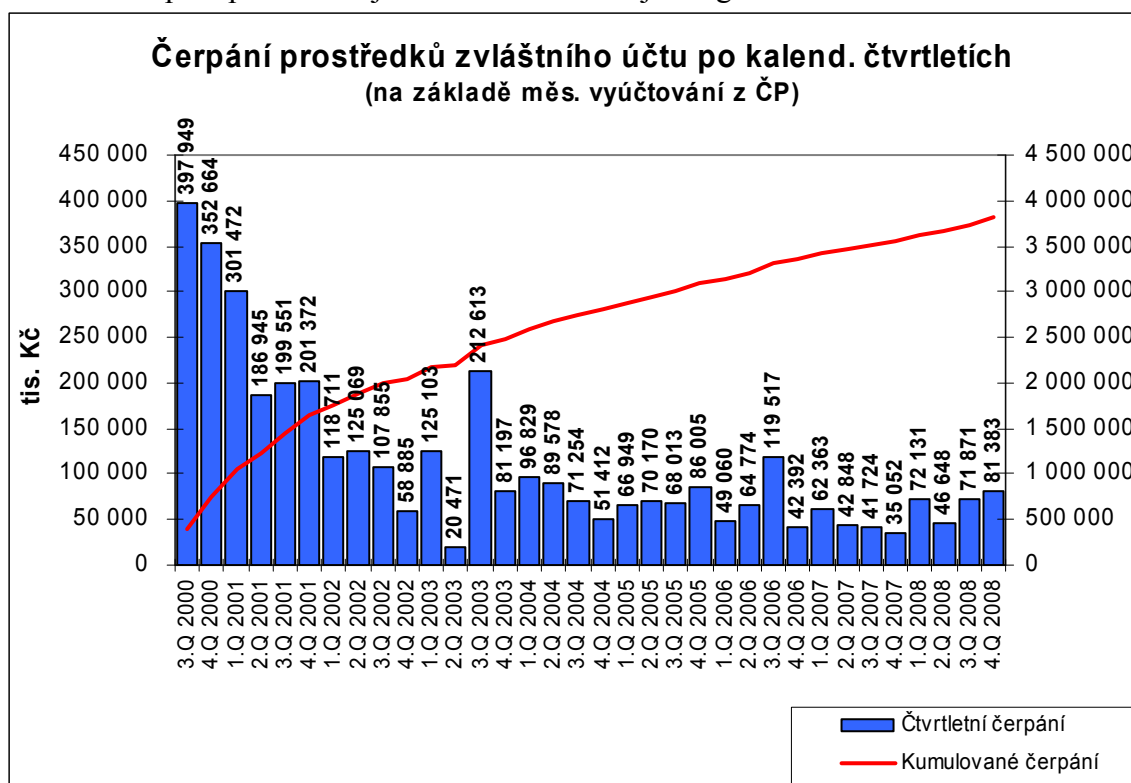
Garanční fond je tvořen příspěvky členů, úhradami postižných pohledávek, příjmy z pojistného za hraniční pojištění a příjmy z pojistného přijatého z titulu zákonného pojištění a je určen na krytí pojistných plnění podle § 24 a § 29 zákona č. 168/1999 Sb. Počínaje 1.1.2009 tvoří příjmy Garančního fondu také příspěvky nepojištěných dle § 24c zákona č. 168/1999 Sb.

Dosud nesplacené závazky z pojistných událostí jsou prezentovány v bilanci na straně pasiv v položce technických rezerv. Celková výše technických rezerv očištěná o podíl zajistitelů k 31.12.2008 činila 8 612 558 tis. Kč, což je o 5,3 % méně než k 31.12.2007, kdy celková netto výše technických rezerv činila 9 098 312 tis. Kč. Podíl zajistitelů na technických rezervách k 31.12.2008 činil 528 833 tis. Kč (5,8 % celkové hrubé výše rezerv), přičemž postoupené rezervy zajistitelům k 31.12.2007 činily 550 595 tis. Kč (5,7 %).

Prostředky zákonného pojištění a jejich čerpání

V souladu s ustanovením § 29 zákona č. 168/1999 Sb. a smlouvou o úpravě vzájemných práv a povinností souvisejících se zákonným pojištěním odpovědnosti za škodu způsobenou provozem vozidla mezi Kanceláři a Českou pojišťovnou a.s. z 11.8.2000 uhradila Kancelář na základě průběžných vyúčtování v roce 2008 České pojišťovně a.s. z prostředků alokovaných na zvláštním účtu celkem 272 mil. Kč. Celková výše prostředků uhrazených České pojišťovně a.s. činila od 30.6.2000 do 31.12.2008 3 820 mil. Kč.

Průběžné čerpání prostředků je uvedeno v následujícím grafu:



Finanční umístění aktiv

V průběhu roku 2008 prováděli na základě definované investiční strategie správu aktiv Kanceláře dva správci – společnost CONSEQ Investment Management, a.s. a Generali PPF Asset Management a.s.

K 31.12.2008 byla největší část prostředků okruhu pojištění odpovědnosti a zákonného pojištění investována do instrumentů s pevným výnosem 92,6 %, (2 813,6 mil. Kč). ČKP investuje pouze do státních a prvotřídních bankovních nebo korporátních dluhopisů. Zbytek finančního umístění tvořily akcie, podílové fondy a ostatní cenné papíry s proměnlivým výnosem (6,5 %, 199,2 mil. Kč), depozita u bank (0,7 %, 22,5 mil. Kč) a ostatní finanční umístění (deriváty – měnové swapy -0,5 %, záporná reálná hodnota -14 mil. Kč). V roce 2008 dosáhla ztráta z finančního umístění prostředků zákonného pojištění 92,1 mil. Kč a ztráta

z finančního umístění určeného na úhradu pojistných plnění podle § 24 činila 23,8 mil. Kč. V okruhu správy činilo finanční umístění k 31.12.2008 20 mil. Kč (depozita u bank 0,7 %).

Provozní činnost Kanceláře

Následující informace nezahrnují údaje týkající se zákonného pojištění dle § 29 zákona č. 168/1999 Sb. V roce 2008 bylo nově zaevidováno 17.116 škodných událostí – tj. o 1.034 více než v roce 2007 (+6,4 %). Nárůst se projevil i v případě škodných událostí klasifikace § 24/2b (pracovně nejnáročnější), kde bylo zaevidováno 4.821 škodných událostí – tj. o 241 více než v roce 2007 (+ 5,3 %).

V roce 2008 bylo uzavřeno 17.179 škodných událostí – tj. o 438 více než v roce 2007 (+2,6 %). Počet neuzavřených škodných událostí (restant) meziročně poklesl o 63 škodných událostí na 5.073 škodných událostí. V případě klasifikace § 24/2b bylo uzavřeno 4.796 škodných událostí (tedy o 25 méně než bylo nahlášeno).

V roce 2008 bylo zahájeno proti ČKP 29 nových pasivních soudních sporů, z toho 14 v klasifikaci § 24/2b, 9 v klasifikaci § 24/2e, 3 v zák. poj., 2 v klasifikaci § 24/2a a 1 z POV (škoda způsobená provozem vozidla s platným pojištěním odpovědnosti z provozu), spolu s otevřenými pasivními spory z minulých let spravuje ČKP 121 otevřených pasivních soudních sporů. V úhrnu je zažalováno cca 359 mil. Kč.

Ohlášené nároky poškozených z pojistných událostí k tíži garančního fondu podle § 24 zákona č. 168/1999 Sb. se k 31.12.2008 zvýšily na 1 324 459 tis. Kč oproti 1 245 790 tis. Kč k 31.12.2007, to je cca o 6 % více. Odhad závazků z nastalých, ale neohlášených pojistných událostí, byl stanoven matematicko-statistickými metodami a činil k 31.12.2008 683 746 tis. Kč.

Vyplacená pojistná plnění z garančního fondu a ohlášené nároky poškozených k 31.12.2008 vč. porovnání s rokem 2007 dokumentuje následující tabulka:

(v tis. Kč)

	rok 2008		rok 2007	
	Vyplacená plnění	Tech. rezervy na ohlášené nároky poškozených ¹⁾	Vyplacená plnění	Tech. rezervy na ohlášené nároky poškozených ¹⁾
Podle § 24 odst. 2 zákona č. 168/1999 Sb.:				
písm. a „neznámý pachatel“	9 095	100 589	6 452	88 114
písm. b „nepojištěná škoda“	284 701	1 207 407	255 831	1 150 628
písm. c „bankrot pojistitele“	0	0	0	0
písm. d „hraniční pojištění“	317	1 028	0	0
písm. e „zelená karta“	117	0	9	18
písm. f „náhradní plnění“	1 905	12 050	2 456	5 257
Případy, kdy je Kancelář v pozici platící Kanceláře – systém zelené karty	12	669	241	256
Podle § 24 odst. 6 zákona č. 168/1999 Sb. „pojištěná tuzemská vozidla“	4 304	2 716	3 454	1 517
Poplatky za zpracování	26 907	x	24 873	x
Celkem	327 358	1 324 459	293 316	1 245 790

Pozn. 1) Technické rezervy na ohlášené nároky poškozených nejsou sníženy o vymožitelné postihy.

Hraniční pojištění

Prodejní síť hraničního pojištění byla v r. 2008 stabilní, když hraniční pojištění zprostředkovávala Kooperativa, pojišťovna, a.s., Vienna Insurance Group na 22 obchodních místech. Počet uzavřených smluv vzrostl proti roku 2007 o 7 %, přičemž hrubé předepsané pojistné vzrostlo o 65 %.

Přehled důležitých ukazatelů prodeje hraničního pojištění vykazuje následující tabulka:

Ukazatel		rok 2008	rok 2007
Počet prodejních míst k 31.12.		22	22
Počet uzavřených smluv o HP	ks	91	85
Hrubé předepsané pojistné	tis. Kč	900	544
Náklady na provize zprostředkovateli	tis. Kč	90	53
Technický výsledek	tis. Kč	-535	491

Pozn.: Technický výsledek je Hrubé předepsané pojistné - Náklady na provize zprostředkovateli - Náklady na pojistná plnění +/- Změna stavu rezerv.

V porovnání s rokem 2007 došlo v roce 2008 k nárůstu sazeb pojistného za hraniční pojištění o 20% u kategorie „Dvoukolové motorové vozidlo a motorová tříkolka“, o 10% u kategorie „Přívěsy nad 750 kg a návěsy“ a o 5 % u kategorií „Osobní automobil do celkové hmotnosti 3500 kg včetně“ a „Ostatní motorová vozidla“.

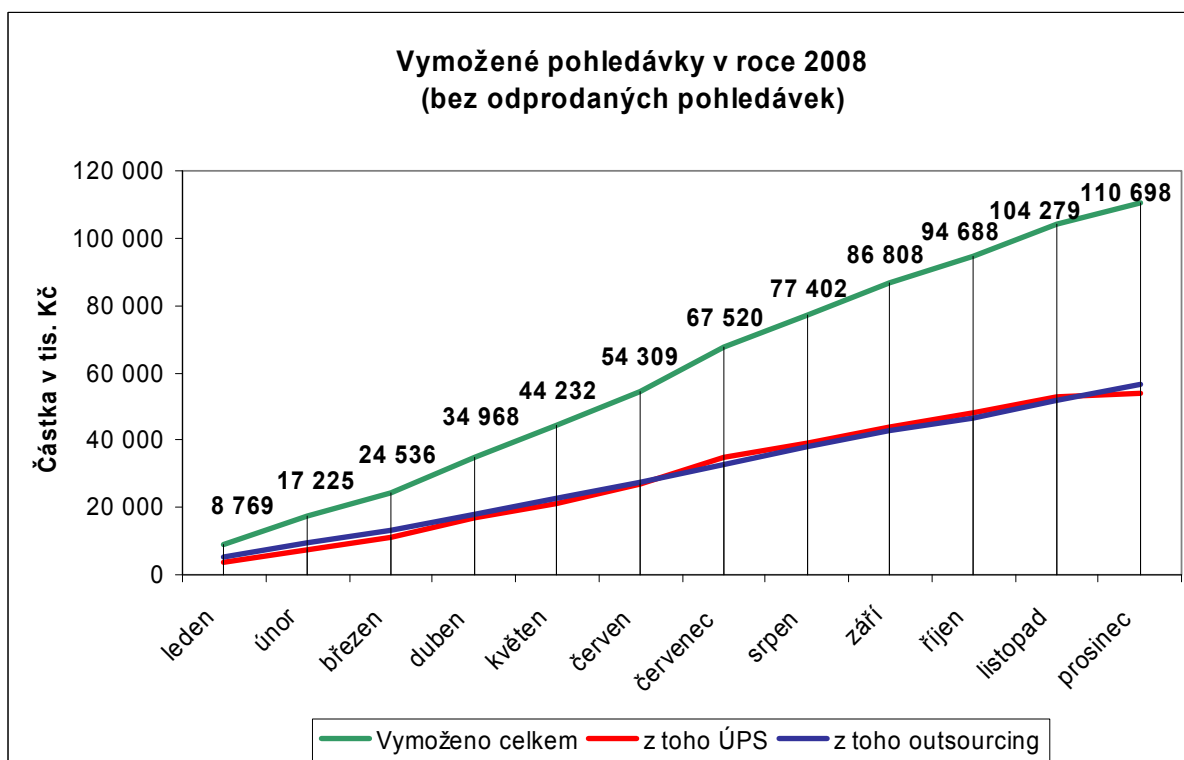
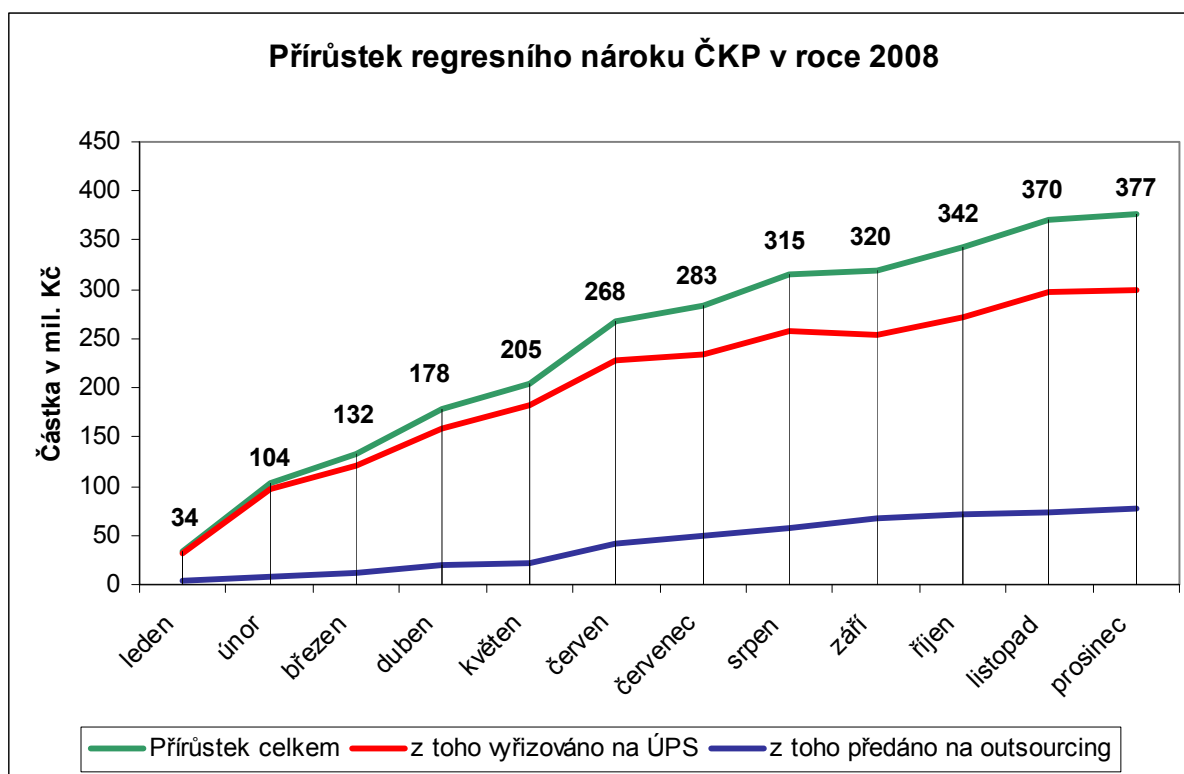
Uplatňování práva Kanceláře na náhradu plnění poskytnutého z garančního fondu

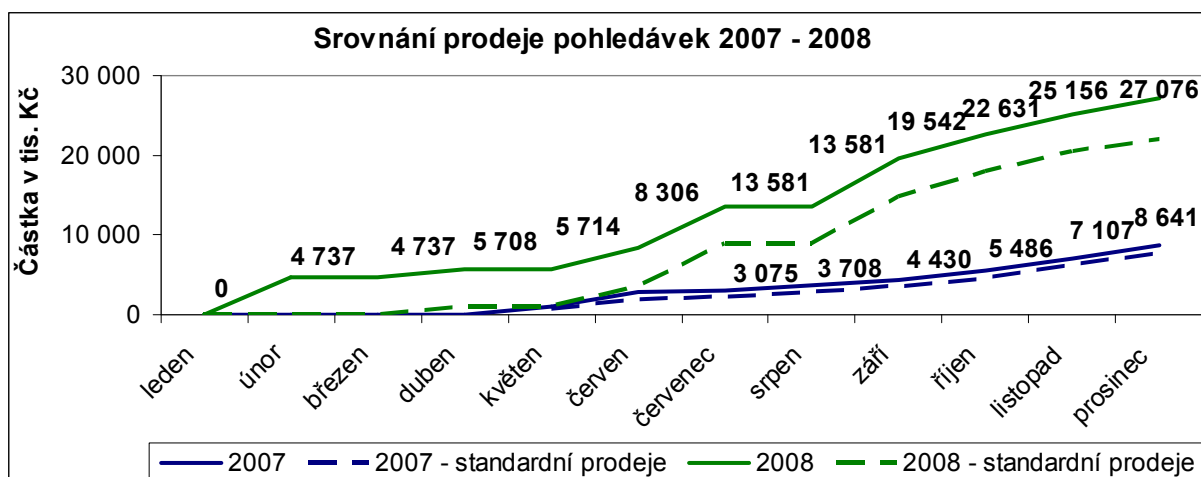
Činnost Kanceláře při uplatnění jejího zákonného nároku na náhradu plnění poskytnutého z garančního fondu vůči nepojištěným škůdcům byla v r. 2008 charakterizována dalším nárůstem výtěžnosti v porovnání s rokem 2007. V roce 2008 bylo vymoženo celkem 110.698 tis. Kč, což je o 3 % více než za rok 2007, kdy celková vymožená částka činila 106.966 tis. Kč. Zefektivnění vymáhání je důsledkem outsourcingu postižní agendy a kvalitní spolupráce s inkasními agenturami, patřícími ke špičce v této oblasti podnikání na trhu v ČR a s exekutorským úřadem, a zároveň také dalším zvýšením úspěšnosti interního vymáhání ČKP v důsledku pokračující systémové racionalizace procesu vymáhání.

V průběhu roku 2008 ČKP dále rozvíjela vzhledem k neustálému nárůstu pohledávek na regresní náhradu další formu práce s pohledávkami, a sice jejich prodej. V r. 2008 se podařilo dosáhnout dalšího zvýšení průměrné výše úplaty za standardní¹ pohledávky oproti roku 2007 o více než 8 % (z 19 % na 27,43 %) a získat tak zpět do Garančního fondu částku ve výši 21,9 mil. Kč v krátkém časovém horizontu i bez nutnosti vynakládat finanční, časové i další prostředky na jejich vymožení.

¹ Standardní pohledávky jsou pohledávky po splatnosti ne více než 6 měsíců

Grafy vyjadřují stav vyřizování uplatňování práva Kanceláře na náhradu v r. 2008:





Uvedenému grafickému znázornění stavu vyřizovaných případů práva Kanceláře na náhradu odpovídají hodnotové údaje v následující tabulce:

	Rok 2008		Rok 2007
	Celkem v tis. Kč	Nárůst oproti předchozímu roku v %	Celkem v tis. Kč
Přírůstek regresních náhrad Kanceláře	376 555	8	347 313
Celkově vymoženo z regresních náhrad	110 698	3	106 966
- z toho interně ÚPS	54 116	4	51 958
- z toho outsourcing	56 582	3	55 008
Inkaso z prodeje pohledávek	27 076	214	8 641
- z toto standardních ²	21 949	184	7 721

Databáze pojištěných vozidel

V roce 2008 se počet pojištěných vozidel zvýšil z původních 5,99 mil. až na 6,26 mil. (+4,5 %). Nárůst je i nadále způsobován nárůstem počtu nově registrovaných, především individuálně dovážených ojetých vozidel a dále pak pojišťováním dosud nepojištěných vozidel, především v závěru roku mj. v důsledku mediální kampaně ČKP. Chybovost v předávaných datech členů ČKP se drží na nízké úrovni.

Spolupráce se státními orgány

V roce 2008 fungovala výměna dat s Centrálním registrem vozidel po technické stránce bez vážných problémů zcela rutinně. Ve 2. pol. roku však Ministerstvo dopravy ČR přistoupilo v rámci jednání o schválené novele zákona č. 168/1999 Sb. k redukci některých předávaných údajů (a to především v oblasti časových údajů, údajů o evidenčním stavu a v oblasti identifikace subjektů). Tato redukce vede ke zhoršení kvality porovnání dat mezi Centrálním registrem vozidel a ČKP a povede ke zhoršení komunikace zejména s motoristickou veřejností (nově Příspěvek nepojištěných do Garančního fondu) a zkomplikuje spolupráci ČKP s pojistiteli.

² Standardní pohledávky jsou pohledávky po splatnosti ne více než 6 měsíců

ČKP i nadále poskytovala v roce 2008 pověřeným obcím zabezpečený přístup k datům tak, aby byla přestupková agenda šetřena co nejefektivněji. K 31.12.2008 s ČKP mělo uzavřeno smlouvu o zabezpečeném přístupu k datům ČKP 191 pověřených obcí včetně jednotlivých pražských obvodů. S ohledem na nevhodnou novelizaci zákona č. 168/1999 Sb. však stále trvá omezení přístupu správních orgánů k osobním údajům, což nepochybně vede ke zhoršení vymahatelnosti práva v oblasti nepojištěných vozidel.

Rozšiřování informačních systémů Kanceláře

V roce 2008 již plně rutinní provoz elektronického předávání relací o dopravních nehodách, v jehož rámci jsou elektronické relace distribuovány od Policie ČR přes ČKP k příslušným pojistitelům, přijímal a poskytoval informace o dopravních nehodách, včetně fotodokumentace. V průběhu roku 2008 bylo předáno 99 % všech šetřených relací s podílem fotodokumentace cca 90 % na celkovém počtu předaných relací.

V roce 2008 integrovaly některé členské pojišťovny do svých informačních systémů nástroje pro výměnu informací pro systém bonus-malus a zahájily tak rutinní využívání informací pro ověření pojistného a škodního průběhu klientů. K 31.12.2008 se jedná o pojistitele, kteří disponují cca 40% podílu na trhu povinného ručení, a připravují se další.

Rok 2008 byl také rokem přípravy a implementace projektu „Příspěvek nepojištěných do Garančního fondu“, který reaguje na novelizaci zákona č. 168/1999 Sb. novým § 24c a umožní daleko efektivnější boj a především prevenci proti provozování nepojištěných vozidel.

Členství Kanceláře v Radě kancelářů

Kromě rutinních záležitostí, které Kancelář řeší ve standardní spolupráci se svými členy a s ostatními národními kancelářemi, Kancelář participovala významnou měrou na činnosti Rady kancelářů v jejím řídicím výboru, pracovní skupině pro zvláštní pravidla systému zelené karty (zaměření na oblast EU) a pracovní skupině pro územní rozsah zelenokaretního systému. V posledních dvou pracovních skupinách Kancelář činnost ukončila a zahájila činnost ve Výboru obecných pravidel Rady kancelářů. Výkonný ředitel je současně předsedou Výboru obecných pravidel Rady kancelářů a z titulu této funkce je ex offo členem Výboru zvláštních pravidel Rady kancelářů.

Tyto činnosti umožňují Kanceláři aktivně ovlivňovat vývoj zelenokaretního systému jak v jeho funkčnosti, tak i v jeho územním rozsahu, který se intenzivně vyvíjí ve východní Evropě a bezprostředně dopadá zejména na kanceláře ve střední Evropě. ČKP pokračovala v budování a podpoře aktivity skupiny Středoevropských kancelářů (Česká republika, Chorvatsko, Maďarsko, Polsko, Rakousko, Slovensko, Slovinsko a Švýcarsko), což mj. přispívá k lepšímu prosazování společných zájmů.

V rámci spolupráce Kanceláře s informačními středisky, kompenzačními orgány a garančními fondy států Evropského hospodářského prostoru participuje ČKP na činnosti tzv. Koordinačního výboru orgánů 4. „motorové“ směrnice EU, jehož cílem je metodické usměrňování činnosti a řešení problému mezi uvedenými subjekty.

Úkoly Kanceláře pro rok 2009

Kromě plnění standardních rutinních úkolů patří ke stěžejním úkolům Kanceláře v roce 2009:

- další zvyšování efektivity vymáhání outsourcovaných i interně vymáhaných pohledávek na regresní náhradu a další intenzifikace prodeje pohledávek,
- pilotní a následně rutinní provoz projektu Příspěvek nepojištěných do Garančního fondu k realizaci § 24c novely zákona č. 168/1999 Sb., a jeho vyhodnocování,

- součinnost při maximální integraci projektu databáze škod pro účely bonus/malus u členských pojišťoven,
- upgrade provozního systému pro nasazení podpory work-flow procesů a následné strukturované elektronické výměny dokumentů a údajů se členy ČKP při likvidaci škod,
- participace na právních analýzách v oblasti „pojišťovacích“ zákonů a nových právních úpravách „odškodňovacího“ práva a právního postavení ČKP s důrazem na problematiku škod na zdraví.

ZPRÁVA KONTROLNÍ KOMISE

Kontrolní komise postupovala v obchodním roce 2008 v souladu se zákonem č.168/1999 Sb. a se Statutem České kanceláře pojistitelů.

Kontrolní komise dohlížela na výkon působnosti správní rady a na výkon činnosti a hospodaření Kanceláře a to především v oblasti správy Garančního fondu a na plnění ostatních úkolů vyplývajících ze z. č. 168/1999 Sb. a Statutu České kanceláře pojistitelů. Rovněž průběžně kontrolovala řádné placení členských příspěvků ve stanovené lhůtě a výši.

Kontrolní komise vzala na vědomí účetní závěrku za rok 2008 ověřenou auditorem a doporučuje shromáždění členů ČKP schválit předloženou Výroční zprávu ČKP za rok 2008.

V Praze dne 12.5.2009

Bohuslava Jiránková v.r.
Předsedkyně kontrolní komise ČKP

ZPRÁVA AUDITORA

Účetní závěrka

Na základě provedeného auditu jsme dne 31. března 2009 vydali o účetní závěrce, která je součástí této výroční zprávy, zprávu následujícího znění:

„Provedli jsme audit přiložené účetní závěrky České kanceláře pojistitelů, tj. rozvahy k 31. prosinci 2008, výkazu zisku a ztráty za rok 2008 a přílohy této účetní závěrky, včetně popisu použitých významných účetních metod a ostatních doplňujících údajů. Údaje o České kanceláři pojistitelů jsou uvedeny v bodě I.1. přílohy této účetní závěrky.

Odpovědnost statutárního orgánu účetní jednotky za účetní závěrku

Za sestavení a věrné zobrazení účetní závěrky v souladu s českými účetními předpisy odpovídá statutární orgán České kanceláře pojistitelů. Součástí této odpovědnosti je navrhnout, zavést a zajistit vnitřní kontroly nad sestavováním a věrným zobrazením účetní závěrky tak, aby neobsahovala významné nesprávnosti způsobené podvodem nebo chybou, zvolit a uplatňovat vhodné účetní metody a provádět přiměřené účetní odhady.

Odpovědnost auditora

Naší odpovědností je vyjádřit na základě provedeného auditu výrok k této účetní závěrce. Audit jsme provedli v souladu se zákonem o auditorech a Mezinárodními auditorskými standardy a souvisejícími aplikačními doložkami Komory auditorů České republiky. V souladu s těmito předpisy jsme povinni dodržovat etické normy a naplánovat a provést audit tak, abychom získali přiměřenou jistotu, že účetní závěrka neobsahuje významné nesprávnosti.

Audit zahrnuje provedení auditorských postupů, jejichž cílem je získat důkazní informace o částkách a skutečnostech uvedených v účetní závěrce. Výběr auditorských postupů závisí na úsudku auditora, včetně posouzení rizik, že účetní závěrka obsahuje významné nesprávnosti způsobené podvodem nebo chybou. Při posuzování těchto rizik auditor přihlédne k vnitřním kontrolám, které jsou relevantní pro sestavení a věrné zobrazení účetní závěrky. Cílem posouzení vnitřních kontrol společnosti je navrhnout vhodné auditorské postupy, nikoli vyjádřit se k účinnosti vnitřních kontrol. Audit též zahrnuje posouzení vhodnosti použitých účetních metod, přiměřenosti účetních odhadů provedených vedením i posouzení celkové vypovídací schopnosti účetní závěrky.

Domníváme se, že získané důkazní informace tvoří dostatečný a vhodný základ pro vyjádření našeho výroku.

Výrok auditora

Podle našeho názoru účetní závěrka podává ve všech významných ohledech věrný a poctivý obraz aktiv, pasiv a finanční situace České kanceláře pojistitelů k 31. prosinci 2008 a nákladů, výnosů a výsledku jejího hospodaření za rok 2008 v souladu s českými účetními předpisy.”

Výroční zpráva

Ověřili jsme též soulad výroční zprávy s výše uvedenou účetní závěrkou. Za správnost výroční zprávy je odpovědný statutární orgán Kanceláře. Naší odpovědností je vydat na základě provedeného ověření výrok o souladu výroční zprávy s účetní závěrkou.

Ověření jsme provedli v souladu se zákonem o auditorech a Mezinárodními auditorskými standardy a souvisejícími aplikačními doložkami Komory auditorů České republiky. Tyto standardy požadují, abychom ověření naplánovali a provedli tak, abychom získali přiměřenou jistotu, že informace obsažené ve výroční zprávě, které popisují skutečnosti, jež jsou též předmětem zobrazení v účetní závěrce, jsou ve všech významných ohledech v souladu s příslušnou účetní závěrkou. Jsme přesvědčeni, že provedené ověření poskytuje přiměřený podklad pro vyjádření našeho výroku.

Podle našeho názoru jsou informace uvedené ve výroční zprávě ve všech významných ohledech v souladu s výše uvedenou účetní závěrkou.

V Praze, dne 15. května 2009

KPMG Česká republika Audit, s.r.o.
Osvědčení číslo 71

Ing. Romana Benešová v.r.
Partner
Osvědčení číslo 1834

FINANČNÍ ČÁST

Rozvaha

k 31.12.2008 v tis. Kč

	viz bod „Přílohy“	2008	2007
AKTIVA			
Dlouhodobý nehmotný majetek	III.2.1.	69 120	72 406
Finanční umístění (investice)		3 041 855	3 652 044
Pozemky a stavby (technické zhodnocení budovy)	III.2.2.	595	1 388
Jiná finanční umístění	III.2.2.	3 041 260	3 650 656
Akcie a ost. Cenné papíry s proměnlivým výnosem	III.2.2.	199 206	208 999
Dluhové cenné papíry	III.2.2.	2 813 593	2 884 402
Depozita u finančních institucí	III.2.2.	42 531	460 444
Ostatní finanční umístění	III.2.2.	-14 070	96 811
Dlužníci		5 649 589	5 479 050
Pohledávky z operací přímého pojištění	III.2.3.	1 668	1 103
Pojistníci	III.2.3.	1 646	1 097
Pojišťovací zprostředkovatelé	III.2.3.	22	6
Pohledávky z operací zajištění	III.2.3.	13	176
Ostatní pohledávky	III.2.3.	5 647 908	5 477 771
Pohledávky z příspěvků pojistitelů	III.2.3.	1 320	1 526
Ostatní pohledávky	III.2.3.	8 352	8 068
Pohledávka za pojistiteli	III.2.3.	5 638 000	5 468 000
Daně	III.2.3.	236	177
Ostatní aktiva		67 978	65 285
Dlouhodobý hmotný majetek, jiný než pozemky a stavby, a zásoby	III.2.4.	15 979	19 508
Movité věci		6 600	10 200
Pořízení majetku a zálohy na pořízení majetku	III.2.4.	9 379	9 308
Hotovost na účtech u finančních institucí a hotovost v pokladně	III.2.4.	51 999	45 777
Běžné účty	III.2.4.	51 925	45 653
Pokladna	III.2.4.	58	38
Ceniny	III.2.4.	16	86
Přechodné účty aktiv	III.2.5.	1 315	2 895
Naběhlé úroky a nájemné	III.2.5.	138	304
Přechodné účty aktiv	III.2.5.	1 177	2 591
z toho: dohadné položky aktivní	III.2.5.	0	643
AKTIVA CELKEM		8 829 857	9 271 680
PASIVA			
Vlastní kapitál		-104 227	-3 256
Zisk nebo ztráta běžného účetního období	III.2.6.	-104 227	-3 256
Technické rezervy		8 612 558	9 098 312
Rezerva na pojištná plnění neživotního pojištění	II.3.3.	8 612 558	9 098 269
Hrubá výše		9 141 391	9 648 864
Podíl zajistitelů	II.3.3.	528 833	550 595
Vyrovňovací rezerva		0	43
Jiná technická rezerva		0	0
Věřitelé		313 658	170 600
Závazky z operací přímého pojištění	III.2.7.	58 985	21 935
Závazky vůči pojištěným	III.2.7.	58 982	21 932
Závazky vůči zprostředkovatelům	III.2.7.	3	3
Ostatní závazky	III.2.7.	12 266	15 288

Závazky daňové	III.2.7.	581	773
Závazky soc. zabezpečení a zdravotního pojištění	III.2.7.	957	1 091
Závazky z příspěvků pojistitelů	III.2.7.	1 320	1 526
Ostatní závazky	III.2.7.	9 408	11 898
Garanční fond Kanceláře	II.1.	242 407	133 377
Přechodné účty pasiv	III.2.8.	7 868	6 024
Výdaje příštích období	III.2.8.	4 878	4 902
Dohadné položky pasivní	III.2.8.	2 990	1 122
PASIVA CELKEM		8 829 857	9 271 680

Výkaz zisku a ztráty

k 31.12.2008 v tis. Kč

	viz bod „Přílohy“	2008	2007
Technický účet k neživotnímu pojištění			
Předepsané hrubé pojistné	II.3.1.	941	707
Zasloužené pojistné, očištěné od zajištění	II.3.1.	941	707
Převedené výnosy z finančního umístění z netech. účtu		-115 879	55 923
Ostatní technické výnosy, očištěné od zajištění		4 012 914	3 903 938
Náklady na pojistná plnění - hrubá výše		523 757	378 556
Náklady na pojistná plnění - podíl zajišťovatelů		-1 849	64 362
Náklady na pojistná plnění	II.3.2.	525 606	314 194
Změna stavu rezervy na pojistná plnění - hrubá výše		-507 473	-238 072
Změna stavu rezervy na pojistná plnění - podíl zajišťovatelů		-20 977	-325 353
Změna stavu rezervy na pojistná plnění		-486 496	87 281
Náklady na pojistná plnění, očištěné od zajištění		39 110	401 475
Změny stavu ostatních technických rezerv, očištěné od zajištění		0	-201 213
Pořizovací náklady na pojistné smlouvy	II.3.5.	90	53
Správní režie		109 109	101 349
Čistá výše provozních nákladů	II.3.6.	109 199	101 402
Ostatní technické náklady, očištěné od zajištění		3 885 560	3 671 309
Změna stavu vyrovnávací rezervy		-43	17
Výsledek technického účtu k neživotnímu pojištění		-135 850	-12 422
Netechnický účet			
Výsledek technického účtu k neživotnímu pojištění	III.1.2.	-135 850	-12 422
Výnosy z ostatních investic		145 582	163 406
Změny hodnoty finančního umístění	III.1.4.	150 114	53 370
Výnosy z realizace finančního umístění		1 776 603	2 504 809
Výnosy z finančního umístění		2 072 299	2 721 585
Náklady na správu finančního umístění, včetně úroků		4 493	29 077
Změny hodnoty finančního umístění	III.1.4.	405 335	131 947
Náklady spojené s realizací finančního umístění		1 778 350	2 504 638
Náklady na finanční umístění		2 188 178	2 665 662
Převod výnosů z finančního umístění na tech. účet neživ. pojištění	III.1.4.	-115 879	55 923
Ostatní výnosy		47 213	19 029
Ostatní náklady		15 290	9 391
Daň z příjmů z běžné činnosti		220	379
Zisk nebo ztráta z běžné činnosti po zdanění		-104 147	-3 163
Ostatní daně a poplatky neuvedené v předcházejících položkách		80	93
Zisk nebo ztráta za účetní období		-104 227	-3 256

Příloha k roční účetní závěrce

k 31.12.2008 (v tis. Kč)

I. OBECNÝ OBSAH

I.1. Charakteristika a hlavní aktivity

Česká kancelář pojistitelů (dále také „Kancelář“ nebo „ČKP“) byla zřízena de iure 30.7.1999 vyhlášením zákona č. 168/1999 Sb., o pojištění odpovědnosti z provozu vozidla, a de facto 22.10.1999 svoláním prvního shromáždění členů. Kancelář je právnickou osobou – profesní organizací pojistitelů (členů). V souvislosti s novelizací zákona č. 168/1999 Sb. zákonem č. 47/2004 Sb. je od 1. května 2004 Česká kancelář pojistitelů zapsána v obchodním rejstříku Městského soudu v Praze v oddílu A, vložce 49763.

I.1.1. Členové Kanceláře

Kancelář měla v roce 2008 tyto členy:

<i>název pojišťovny</i>	<i>sídlo k 31.12.2008</i>
Allianz pojišťovna, a.s.	Ke Štvanici 656/3, 186 00 Praha 8
Česká podnikatelská pojišťovna, a.s., Vienna Insurance Group	Budějovická 5, 140 21 Praha 4
Česká pojišťovna a.s.	Spálená 75/16, 113 04 Praha 1
ČSOB Pojišťovna, a.s., člen holdingu ČSOB	Masarykovo náměstí čp. 1458, 532 18 Pardubice, Zelené předměstí
Generali Pojišťovna a.s.	Bělehradská 132, 120 84 Praha 2
Kooperativa pojišťovna, a.s., Vienna Insurance Group	Templová 747, 110 01 Praha 1
Triglav pojišťovna, a.s.	Novobranská 544/1, 602 00 Brno
UNIQA pojišťovna, a.s.	Evropská 136/810, 160 12 Praha 6
Wüstenrot pojišťovna, pobočka pro Českou republiku	Nám. Kinských 602/2, 150 00 Praha 5
DIRECT Pojišťovna, a.s.	Jankovcova 1566/2b, 170 00 Praha 7
Niederösterreichische Versicherung AG, organizační složka	Hybešova 42, 602 00 Brno
Hasičská vzájemná pojišťovna, a.s.	Římská 2135/45, 120 00 Praha 2
AIG EUROPE, S.A., pobočka pro Českou republiku	V Celnici 1031/4, 110 00 Praha 1
AXA pojišťovna a.s.	Lazarská 13/8, 120 00 Praha 2
Wüstenrot pojišťovna a.s.	Nám. Kinských 602/2, 150 00 Praha 5
Slavia pojišťovna a.s.	Revoluční 1/655, 110 00 Praha 1

Změny v členské základně Kanceláře v průběhu roku 2008:

Novými členy Kanceláře se v průběhu roku 2008 ve smyslu ustanovení § 18 odst. 3 zák. č. 168/1999 Sb. staly následující pojišťovny:

Wüstenrot pojišťovna a.s.:

Dne 12.5.2008 nabylo právní moci rozhodnutí České národní banky, č.j. 2008/6505/570 ze dne 9.5.2008, jímž došlo k udělení povolení m.j. k provozování pojištění odpovědnosti z provozu vozidla společnosti Wüstenrot pojišťovna, a.s.

AIG EUROPE, S.A., pobočka pro Českou republiku:

Zahájením činnosti v pojistném odvětví pojištění odpovědnosti z provozu vozidla na území České republiky se dne 1.7.2007 stala členem AIG EUROPE, S.A., pobočka pro Českou republiku.

AXA pojišťovna a.s.:

Dne 12.5.2008 nabylo právní moci rozhodnutí České národní banky, č.j. 2007/6508/550 ze dne 9.5.2008, jímž došlo k udělení povolení k provozování m.j. pojištění odpovědnosti z provozu vozidla společnosti AXA pojišťovna, a.s.

Slavia pojišťovna a.s.:

Dne 10.9.2008 nabylo právní moci rozhodnutí České národní banky, č.j. 2008/11512/570 ze dne 9.9.2008, jímž došlo k udělení povolení k provozování m.j. pojištění odpovědnosti z provozu vozidla pojišťovně Slavia pojišťovna, a.s.

I.1.2. Sídlo Kanceláře

Štefánikova 248/32
150 00 Praha 5 – Smíchov
Česká republika
IČ: 70099618

Činnost Kanceláře je dána její působností, kterou vymezuje zákon č. 168/1999 Sb., o pojištění odpovědnosti z provozu vozidla, ve svých ustanoveních § 18 a § 29 pro tyto oblasti:

- správa garančního fondu a poskytování pojistných plnění z garančního fondu,
- správa prostředků technických rezerv zákonného pojištění,
- provozování hraničního pojištění a informačního střediska,
- plnění úkolů v souvislosti s členstvím v Radě kancelářů (systém zelené karty) včetně realizace dohod s kanceláři pojišťovny cizích států,
- spolupráce se státními orgány v oblasti pojištění odpovědnosti z provozu vozidla,
- vedení evidencí a statistik pro účely pojištění odpovědnosti z provozu vozidla,
- podílení se na předcházení škodám v silničním provozu a pojistným podvodům v pojištění motorových vozidel,
- zpracování údajů o dopravních nehodách od Policie ČR.

I.1.3. Členové správní rady Kanceláře (stav ke dni 31.12.2008)

předseda Ing. Vladimír Mráz
Kooperativa pojišťovna, a.s., Vienna Insurance Group

místopředseda	Ing. Ivan Vodička, M.B.A. Česká pojišťovna a.s.
člen	RNDr. Zuzana Kepková Allianz pojišťovna, a.s.
člen	Ing. Jeroen Karel van Leeuwen ČSOB Pojišťovna, a.s., člen holdingu ČSOB
člen	Ing. Anna Petiková Wüstenrot pojišťovna a.s.

V průběhu roku 2008 došlo k následujícím změnám v personálním složení správní rady:

JUDr. Jan Ježdík rezignoval na funkci člena a místopředsedy správní rady. Správní rada projednala rezignaci JUDr. Jana Ježdíka na svém zasedání 28.8.2008 a na tomtéž zasedání kooptovala náhradním členem správní rady Ing. Pavla Řeháka., M.B.A.

Ing. Pavel Řehák, M.B.A. rezignoval 26.9.2008 na funkci člena správní rady. Správní rada projednala rezignaci Ing. Pavla Řeháka, M.B.A. na svém zasedání 20.11.2008 a na tomtéž zasedání kooptovala za náhradního člena správní rady Ing. Ivana Vodičku, M.B.A., a to v souladu se zněním čl.VIII odst. 7.2 statutu ČKP na dobu do data zasedání shromáždění členů ČKP.

11.12.2008 byl shromážděním členů ČKP zvolen členem správní rady Ing. Ivan Vodička, M.B.A. Správní rada na svém následném zasedání zvolila Ing. Ivana Vodičku, M.B.A. svým místopředsedou.

Za správní radu jedná navenek jménem České kanceláře pojistitelů každý člen správní rady. Za správní radu podepisuje jménem České kanceláře pojistitelů člen správní rady tak, že k vytištěné nebo nadepsané obchodní firmě a vytištěné nebo nadepsané své funkci ve správní radě připojí svůj vlastnoruční podpis.

I.1.4. Členové kontrolní komise Kanceláře *(stav ke dni 31.12.2008)*

předseda	Bohuslava Jiránková UNIQA pojišťovna, a.s.
člen	Ing. Jaroslav Libíček Generali Pojišťovna a.s.
člen	Ing. Tomáš Neumann, CSc. Česká podnikatelská pojišťovna, a.s., Vienna Insurance Group

Změny ve složení kontrolní komise v průběhu roku 2008:

25.11.2008 abdikoval Ing. Zdeněk Douša na funkci předsedy a člena kontrolní komise.

4.12.2008 abdikoval Ing. Petr Hokynář na funkci člena kontrolní komise.

Na shromáždění členů Kanceláře konaném 11.12.2008 byli do funkce členů kontrolní komise zvoleni paní Bohuslava Jiránková a Ing. Jaroslav Libíček.

- b) čtvrtletně,
- c) ke konci rozvahového dne roční účetní závěrky, tj. k 31.12.

a) Oceňování k okamžiku uskutečnění účetního případu

ČKP oceňuje pohledávky při jejich vzniku a peněžní prostředky jmenovitými hodnotami. Podíly a cenné papíry oceňuje pořizovacími cenami, přičemž součástí pořizovací ceny jsou i přímé náklady s pořízením související, které lze v okamžiku pořízení zjistit. Ostatní náklady související s pořízením cenných papírů, které není možné v okamžiku pořízení zjistit, účtuje ČKP přímo do nákladů.

U cenných papírů stejného druhu (ISIN) se při ocenění jejich úbytků používá cena zjištěná váženým aritmetickým průměrem.

b) Oceňování čtvrtletní

Cenné papíry jsou čtvrtletně oceňovány reálnou hodnotou. U cenných papírů určených k prodeji se změna reálné hodnoty účtuje výsledkově do finančních výnosů či nákladů.

c) Oceňování ke konci rozvahového dne roční účetní závěrky, tj. k 31.12.

ČKP přeceňuje ke konci rozvahového dne roční účetní závěrky, tj. k 31.12., veškeré cenné papíry a deriváty na reálnou hodnotu. U cenných papírů, které jsou zařazeny do portfolia k prodeji (všechny cenné papíry Kanceláře jsou zařazeny do portfolia k prodeji) a u derivátů zajišťujících reálnou hodnotu (ekonomické zajištění) se změna reálné hodnoty účtuje výsledkově do finančních výnosů či nákladů. U dluhopisů ČKP provádí amortizaci prémie či diskontu lineární metodou.

Reálná hodnota investic se stanovuje podle následujících kritérií:

- 1) Pro stanovení reálné hodnoty českých dluhopisů denominovaných v českých korunách se použije průměrná referenční cena (BID) vyhlášená Burzou cenných papírů Praha, a.s. (dále jen „burza“) pro den, ke kterému se výpočet hodnoty provádí.
- 2) Pro stanovení reálné hodnoty českých dluhopisů denominovaných v českých korunách obchodovaných na trhu krátkodobých dluhopisů vedených v evidenci České národní banky se použije průměrná cena (BID) uveřejňovaná Českou národní bankou pro den, ke kterému se výpočet hodnoty provádí.
- 3) Pro stanovení reálné hodnoty zahraničních dluhopisů denominovaných v českých korunách nebo v cizí měně, nebo nelze-li pro výpočet hodnoty českých dluhopisů denominovaných v českých korunách použít bodu 1 nebo 2, se použije závěrečná cena (BID), kótovaná některým z obecně uznávaných tvůrců trhu ke dni, ke kterému se výpočet hodnoty provádí, zveřejněná na jeho kontribučních stránkách v některém z obecně uznávaných informačních systémů.
- 4) Pro stanovení reálné hodnoty českých i zahraničních podílových listů se použije aktuální hodnota čistého obchodního jmění připadající na jeden podílový list zveřejněná emitentem podílového listu ke dni, ke kterému se výpočet provádí. Pokud nebyla k tomuto dni hodnota podílového listu uveřejněna, použije se hodnota uveřejněná naposled.
- 5) Pro stanovení reálné hodnoty pohledávek vyplývajících ze směnek se použije jmenovitá hodnota směnky diskontovaná ke dni, ke kterému se výpočet hodnoty provádí.

- 6) Pro stanovení reálné hodnoty pohledávek vyplývajících z depozitních směnek se použije jmenovitá hodnota depozitní směnky diskontovaná ke dni, ke kterému se výpočet hodnoty provádí.
- 7) Pro stanovení reálné hodnoty měnových swapů, které slouží k zajištění rizika pohybu devizových kurzů, se použije současná hodnota očekávaných peněžních toků z tohoto swapu.
- 8) Nelze-li hodnotu investičního instrumentu vypočítat podle bodu 1) až 7) nebo nelze-li oprávněně považovat takovou hodnotu za jeho odpovídající tržní hodnotu, použije se hodnota, kterou s vynaložením odborné péče stanovil externí správce aktiv podle jeho očekávané prodejní ceny a která byla odsouhlasena ČKP.

I.2.4. Finanční umístění (investice) – postupy účtování

Úrokové výnosy z cenných papírů vyplývají v případě kupónových dluhopisů z emisních podmínek, v případě diskontovaných dluhopisů z rozdílu mezi jmenovitou hodnotou a pořizovací cenou a jsou po zohlednění amortizace diskontu či prémie účtovány ve věcné a časové souvislosti do ostatních výnosů z finančního umístění.

V případě prodeje finančního umístění účtuje ČKP brutto metodou, tj. účetní hodnotu investice do nákladů spojených s realizací a výnosy z prodeje do výnosů z realizace finančního umístění.

ČKP dále uzavírá tzv. buy-sell a sell-buy obchody, tj. nákupy (prodeje) se současně sjednaným zpětným prodejem (nákupem). O těchto operacích je účtováno stejně jako o repooperacích resp. reverzních repooperacích ve smyslu vyhlášky č. 501/2002 Sb. pro banky a jiné finanční instituce.

I.2.5. Řízení finančních rizik

Řízením finančních rizik se rozumí proces identifikace a měření rizik včetně návrhů opatření vedoucích k jejich snížení. Hlavním nástrojem řízení rizik v ČKP je schválená strategie obsahující limity a postupy měření rizik, která je součástí vnitropodnikových norem a smluvních ujednání s externími správci aktiv. Strategie zohledňuje prevenci a eliminaci všech druhů rizik, kterými jsou riziko tržní, kreditní a operační. Strategie dále stanoví limity finančních investic denominovaných v cizí měně, které musí být zajištěny z důvodu eliminace rizika změny směnného kurzu Kč proti příslušné cizí měně. K zajištění těchto rizik používá ČKP měnové swapy a forwardy.

I.2.6. Hmotný a nehmotný majetek, peníze a ceniny

Hmotný a nehmotný dlouhodobý majetek je oceňován pořizovacími cenami. Hmotný dlouhodobý majetek je majetek v hodnotě nad 40 000 Kč a nehmotný dlouhodobý majetek je majetek v hodnotě nad 60 000 Kč, přičemž současně musí být splněna podmínka doby použitelnosti delší než 1 rok.

Kancelář provádí rovnoměrné účetní odpisování podle následujících ročních odpisových sazeb:

Majetek	Roční odpisová sazba v % z pořizovací ceny
Software	20,00
Výpočetní technika, tiskárny	33,33
Nábytek, vstupní a sign. zařízení	16,67
Trezory, klimat. zařízení	12,50
Technické zhodnocení budovy	3,33 (viz pozn.)
Dlouhodobý nehmotný majetek vytvořený na zakázku ČKP	6,67
Projekt ČKP vytvořený v r. 1999	16,67

Pozn. Z důvodu předpokládaného ukončení pronájmu budovy k 30.9.2009 bude technické zhodnocení pronajaté budovy plně odepsáno do 30.9.2009. Odpisy technického zhodnocení pronajaté budovy jsou účtovány na účtu správní režie. V rozvaze ČKP jsou však kumulované odpisy (oprávky) vykázány jako součást zůstatkové účetní („reálné“) hodnoty nemovitostí.

Drobný hmotný majetek v pořizovací ceně do 40 000 Kč a drobný nehmotný majetek v pořizovací ceně do 60 000 Kč je účtován do nákladů v účetním období, ve kterém byl pořízen. Drobný hmotný a nehmotný majetek, jehož pořizovací cena je vyšší než 3 000 Kč, je veden v podrozvahové evidenci.

Peníze a ceniny jsou oceněny nominálními hodnotami.

I.2.7. Přepočty cizích měn

Transakce prováděné během roku jsou přepočteny kurzem ČNB, který je platný k okamžiku uskutečnění účetního případu. ČKP provádí přecenění technických rezerv všech pojistných událostí v cizí měně každý pracovní den. Kurzové rozdíly jsou standardně účtovány do ostatních nákladů nebo do ostatních výnosů. V případě kurzových rozdílů vztahujících se k investicím jsou tyto součástí přecenění investic na reálnou hodnotu. V případě kurzových rozdílů vztahujících se k technickým rezervám jsou tyto vykázány v rámci změny stavu technických rezerv.

I.2.8. Garanční fond

Garanční fond (dále také „GF“) se tvoří z příspěvků pojistitelů na plnění podle § 24 odst. 2, § 24a, § 24b a § 29 zákona, z pojistného za hraniční pojištění a z přijatého pojistného z titulu zákonného pojištění.

S garančním fondem se průběžně zúčtovávají náklady a výnosy vymezené relevantními právními předpisy. Veškeré náklady a výnosy účtované na technických účtech se zúčtovávají proti čerpání nebo tvorbě GF. Hospodářský výsledek je zúčtován s GF vždy v následujícím účetním období.

I.2.9. Příspěvky pojistitelů (členů) a pohledávky za členy

Příspěvky určené na úhradu závazků dle § 24 odst. 2, § 24a, § 24b a § 29 zákona tvoří GF. Vzhledem k dostatečné výši a likviditě garančního fondu, kterých bylo dosaženo částečným rozpuštěním Jiné technické rezervy na úpadek člena, nebyly v roce 2008 pojistitelům

předepsány žádné nové příspěvky do GF. Ostatní příspěvky určené na financování dalších činností ČKP jsou účtovány do výnosů netechnického účtu.

O pohledávce za pojistiteli účtuje ČKP na základě ustanovení § 18 odst. 6 zákona v případě, kdy finanční umístění Kanceláře nekryje zcela všechny její předpokládané závazky vyjádřené úhrnnou výší jejích technických rezerv. ČKP aktualizuje hodnotu pohledávky pololetně.

I.2.10. Předepsané hrubé pojistné

Předepsané hrubé pojistné zahrnuje přijaté pojistné z titulu zákonného pojištění a veškeré částky splatné v běžném účetním období podle uzavřených pojistných smluv hraničního pojištění.

I.2.11. Zasloužené hrubé pojistné

Zasloužené hrubé pojistné zahrnuje přijaté pojistné z titulu zákonného pojištění a veškeré částky splatné v běžném účetním období podle uzavřených pojistných smluv hraničního pojištění. Kancelář podle ustanovení vyhlášky č. 502/2002 Sb. pojistné hraničního pojištění časově nerozlišuje.

I.2.12. Náklady na pojistná plnění

Náklady na pojistná plnění se účtují v okamžiku uznání uplatněného nároku na plnění poškozeným a zahrnují i náklady Kanceláře spojené s likvidací pojistných událostí. Náklady na pojistná plnění se snižují o refundace a přijaté úhrady postižených pohledávek.

I.2.13. Opravné položky

Opravné položky jsou vytvářeny k pohledávkám a ostatním aktivům s výjimkou finančního umístění. Opravné položky vyjadřují přechodný pokles hodnoty jednotlivých aktiv.

Opravné položky k pohledávkám stanoví Kancelář na základě analýzy jejich návratnosti.

I.2.14. Trvalé nebo dlouhodobé snížení hodnoty aktiv

Společnost provádí k rozvahovému dni test trvalého nebo dlouhodobého snížení hodnoty aktiv, která nejsou přeceňována na reálnou hodnotu, a aktiv, která přeceňována jsou, ale změna reálné hodnoty je účtována rozvahově. Trvalé nebo dlouhodobé snížení hodnoty daného aktiva je promítnuto výsledkově.

I.2.15. Technické rezervy

ČKP účtuje o tvorbě technických rezerv průběžně se souvztažným čerpáním GF. O čerpání rezerv se účtuje současně s výplatou pojistného plnění.

Metodika tvorby rezerv na pojistná plnění je upravena interní směrnicí ČKP. Rezerva na známé, ale dosud nevyplacené škody (RBNS rezerva) je tvořena a upravována v souladu s vývojem očekávaných závazků z každé neuzavřené pojistné události. Vzhledem ke specifikům otevřených pojistných událostí ze zákonného pojištění odpovědnosti vytváří ČKP také tzv. rezervu na doposud neuplatněné nároky ze stávajících pojistných událostí (IBNER rezerva). Výše této rezervy je stanovena statistickými metodami a ČKP ji vykazuje jako součást IBNR rezerv. Standardní rezerva na škody vzniklé, ale dosud nenahlášené (IBNR rezerva) je vytvářena na základě pojistně-matematických a statistických metod.

RBNS i IBNR rezervy jsou primárně stanoveny v hrubé výši a při jejich rozdělení na vlastní vrub a podíl zajistitelů je od účetního období roku 2007 zohledňován také efekt indexační doložky obsažené v pojistných smlouvách.

Výše podílu zajistitelů je stanovena na základě ustanovení příslušných pojistných smluv, způsobů zúčtování se zajišťovateli a dále s přihlédnutím k principu opatrnosti.

Kancelář vykazuje podíl zajišťovatelů na rezervě na pojistná plnění.

Při odstoupení zajišťovny ze zajistného schématu na základě uzavřené komutační smlouvy (smluvní jednorázové vyrovnání vzájemných pohledávek a závazků se zajistitelem za dohodnuté upisovací roky) se účtuje o tvorbě technických rezerv a čerpání GF, úhrada dohodnuté komutační částky se zúčtuje ve prospěch podílů zajistitele na nákladech na pojistná plnění se současnou tvorbou GF.

Se souhlasem České národní banky (dříve Ministerstva financí) tvoří ČKP pro případ úpadku člena Jinou technickou rezervu (dále také „JTR“) ve smyslu § 13 odst. 4, zákona o pojišťovnictví uvedenou v odst. 3 písm. f tohoto zákona. O rozpuštění JTR se účtuje se souvztažnou tvorbou GF. V roce 2008 nebyla tvořena JTR.

ČKP tvoří vyrovnávací rezervu na hraniční pojištění v souladu s § 17 zákona č. 363/1999 Sb. o pojišťovnictví. K 31.12.2008 byla vyrovnávací rezerva rozpuštěna.

I.2.16. Pořizovací náklady na pojistné smlouvy

Pořizovací náklady na pojistné smlouvy představují náklady Kanceláře na zprostředkovatelské služby vynaložené na prodej hraničního pojištění.

I.2.17. Výnosy z finančního umístění

Výnosy z finančního umístění se účtují na Netechnický účet příslušného účetního okruhu činnosti, s kterou souvisejí. V roce 2008 z důvodu finanční krize vznikla ztráta z finančního umístění. Celková ztráta (rozdíl mezi výnosy a náklady) z investic je k datu účetní závěrky převedena na technický účet neživotního pojištění, protože Kancelář má finanční umístění pouze ke krytí technických rezerv.

I.2.18. Rozdělení výnosů a nákladů mezi Technické účty a Netechnické účty

Na účtech Technického účtu neživotního pojištění se účtuje o nákladech (v účtové skupině 50 až 51) a výnosech (v účtové skupině 60 až 61) z pojištění odpovědnosti z provozu vozidel.

O nákladech (účetová skupina 55 až 57) a výnosech (účetová skupina 65 až 67) z ostatní činnosti Kanceláře se účtuje na účtech Netechnického účtu.

Náklady související z hlediska účelu s pojištěním odpovědnosti z provozu vozidla (tj. včetně nákladů vynaložených na spolupráci se státními orgány a vedení evidencí a statistik) jsou účtovány na účet 512 – „Správní režie“ na technických účtech. Ostatní náklady jako daně a poplatky, smluvní pokuty, náklady z titulu kursových ztrát, bankovních výloh a poplatků za vedení účtů a dále reprezentační výdaje a služby, kterými jsou poskytovány zaměstnanecké výhody, se účtují na netechnický účet 558 – „Ostatní náklady“.

Výnosy, v tomto případě členské příspěvky na správu, které jsou prvotně zaúčtovány do ostatních výnosů na netechnický účet, jsou přeúčtovány poměrnou částí na technický účet 618 – „Ostatní technické výnosy - příspěvky“. Poměrná část převáděného příspěvku se zjistí na základě poměru nákladů zaúčtovaných na technický účet k celkovému součtu nákladů na správní režii a ostatních nákladů.

Přeúčtování výnosů se provádí vždy ke konci pololetí. Výše převedených výnosů je uvedena v bodě III.1.1. přílohy.

I.2.19. Postihy

Regresní pohledávky ČKP za jinými subjekty lze obecně rozlišit na 2 základní skupiny:

- 1) regresní pohledávky z titulu § 24 odst. 9 zákona (specificky z plnění podle § 24 odst. 2 písm. e) a f) zákona) za jinými kanceláři resp. garančními fondy, jejichž návratnost je díky solventnosti a likviditě takových subjektů velmi vysoká a blíží se 100 %
- ČKP o těchto pohledávkách účtuje v okamžiku jejich uplatnění,
- 2) regresní pohledávky z titulu § 24 odst. 9 zákona (specificky z plnění podle § 24 odst. 2 písm. b) zákona) za zákonem určenými subjekty, majícími právní vztah k nepojištěnému vozidlu, jejichž návratnost je značně nejistá díky nízké solventnosti a likviditě takových subjektů a lze ji kvantifikovat pouze obecně s využitím statistických metod v rámci většího souboru pohledávek
- ČKP o těchto regresních pohledávkách účtuje až v okamžiku a ve výši inkasa.

Snížení rezerv o odhad výše vymožitelných částek

ČKP provádí nejméně jedenkrát ročně analýzu návratnosti již uplatněných regresů. Na základě této analýzy ČKP odhaduje předpokládanou výši v budoucnu vymožitelných částek z objemů technických rezerv na pojistná plnění a již vyplaceného pojistného plnění podle § 24 odst. 2 zákona a vymahatelných podle § 24 odst. 9 zákona, o níž pak v souladu s § 15 odst. 4 zákona o pojišťovnictví pololetně snižuje technické rezervy na pojistná plnění.

I.3. Rozhodující, resp. podstatný vliv v jiné právnické osobě

Kancelář nemá žádnou majetkovou účast s rozhodujícím nebo podstatným vlivem v jiné právnické osobě.

I.4. Informace o průměrném počtu zaměstnanců a o osobních nákladech

	r. 2008	r. 2007
Průměrný přepočtený stav zaměstnanců k 31.12.	56	55
z toho vedoucí zaměstnanci	5	5
Mzdové náklady v tis. Kč	34 813	31 830
Sociální a zdravotní pojištění v tis. Kč	10 565	11 173
Ostatní sociální náklady v tis. Kč	1 370	1 239

I.5. Informace o výši stanovených odměn členům správní rady a kontrolní komise

Kancelář neposkytla žádné odměny, zálohy ani půjčky členům správní rady ani členům kontrolní komise.

I.6. Informace o daňové povinnosti a odložené daňové povinnosti

Daňová povinnost se stanoví ze základu daně s uplatněním sazby pro daň z příjmů právnických osob platné v běžném účetním období. Základ daně se sníží o případné daňové ztráty z minulých účetních období.

ČKP eviduje dočasné rozdíly mezi daňovou a účetní hodnotou aktiv a pasiv u následujících titulů:

- z rozdílu daňových a účetních zůstatkových cen dlouhodobého majetku v úhrnné výši 57 852 tis. Kč (2007: 52 593 tis. Kč) vzniká odložená daňová pohledávka ve výši 10 992 tis. Kč (2007: 11 045 tis. Kč),
- z neuplatněných daňových ztrát ve výši 664 414 tis. Kč (2007: 565 027 tis. Kč) vzniká odložená daňová pohledávka ve výši 126 239 tis. Kč (2007: 118 656 tis. Kč).

Při výpočtu odložené daňové pohledávky byla použita sazba 19 % (2007: 21%). O odložené daňové pohledávce nebylo z důvodu nejistoty jejího uplatnění účtováno.

II. ZVLÁŠTNÍ OBSAH

II.1. Garanční fond

Tvorba a čerpání garančního fondu:

	v tis. Kč
Počáteční stav garančního fondu k 1.1.2008	133 377
Tvorba garančního fondu v roce 2008	
z titulu § 24 zákona	
Čerpání rezerv na poj. plnění netto	97 586
Vymožené náhrady nákladů na správní řízení	11 392
Přijaté náhrady za poskytnutá poj. plnění	88 642
Tvorba pohledávky za pojistiteli	393 000
Nulování záporného zůstatku GF	19 971
Rozpuštění opravné položky k zajistiteli	55
Rozpuštění vyrovnávací rezervy	43
z titulu § 29 zákona	
Čerpání rezerv na pojistná plnění netto	2 902 516
Předepsané pojistné	41
Zúčtování hospodářského výsledku za rok 2007	1 373
z titulu hraničního pojištění	
Předepsané pojistné	900
z titulu správní reže	
Zúčtování hospodářského výsledku za rok 2007	126
Poměrná část příspěvků na správní režii související s pojišťovací činností	113 405
Celkem	3 629 050
<p>V případech, kdy je GF určený na pojistná plnění dle § 24 a § 29 zákona v daném okamžiku nižší než tvorba rezervy na pojistná plnění, jeho čerpáním ve výši tvorby této rezervy by vznikl záporný stav GF. Čerpání GF na tvorbu rezerv na pojistná plnění je v takovém případě prováděno pouze do výše zůstatku GF.</p>	
Čerpání garančního fondu v roce 2008	
z titulu § 24 zákona	
Zúčtování hospodářského výsledku za rok 2007	4 755
Tvorba rezerv na pojistná plnění a na náklady na pojistná plnění (netto)	542 640
Služby a ostatní poplatky	35 507
Zajistné	19 706
z titulu § 29 zákona	
Tvorba rezerv na pojistná plnění a na náklady na pojistná plnění (netto)	2 585 213
Snížení pohledávky za pojistiteli	223 000
z titulu hraničního pojištění	
Vyplacené provize	90
z titulu správní reže	
Správní režie související s pojišťovací činností	109 109
Celkem	3 520 020
Konečný stav garančního fondu k 31.12.2008	242 407

II.2. Pohledávky za pojistiteli (členy ČKP)

Kancelář eviduje k 31.12.2008 pohledávky za svými členy jak v okruhu pojištění odpovědnosti z provozu vozidla (§ 24), tak v okruhu zákonného pojištění (§ 29). V obou případech se jedná o pohledávky z důvodu nedostatečnosti aktiv ČKP podle § 18 odst. 6 a odst. 10 zákona. Členské pojišťovny tvoří povinně ve výši těchto pohledávek Kanceláře rezervy na závazky Kanceláře. Tyto rezervy budou čerpány v případě, že nebudou disponibilní prostředky ČKP postačovat na úhradu nákladů na pojistná plnění a nákladů s jejich vyřízením souvisejících, a vůči ČKP budou hrazeny formou členských příspěvků.

Výše pohledávky v okruhu pojištění odpovědnosti z provozu vozidla činila k 31.12.2008 1 277 000 tis. Kč (2007: činila 884 000 tis. Kč).

Výše pohledávky v okruhu zákonné pojištění je dána historickým deficitem prostředků zákonného pojištění (tj. pojištění provozovaného Českou pojišťovnou, a.s. do 31.12.1999) a její výše k 31.12.2008 činila 4 361 000 tis. Kč (2007: 4 584 000 tis. Kč).

II.3. Neživotní pojištění

Níže uvedené údaje se týkají hraničního pojištění, pojištění odpovědnosti a zákonného pojištění. Náplň jednotlivých pojmů je uvedena v kapitolách I.2.10. až I.2.16. této Přílohy.

II.3.1. Předepsané hrubé pojistné a zasloužené hrubé pojistné

	r. 2008	r. 2007
Předepsané pojistné k 31.12. v tis. Kč dle § 24	900	544
Předepsané pojistné k 31.12. v tis. Kč dle § 29	41	163
Celkem	941	707

Veškeré pojistné bylo vybráno na území České republiky.

II.3.2. Náklady na pojistná plnění

	r. 2008	r. 2007
Náklady na pojistná plnění v tis. Kč dle § 24	213 806	185 268
Náklady na pojistná plnění v tis. Kč dle § 29	309 951	193 288
Podíl zajistitelů v tis. Kč dle § 24	785	- 231
Podíl zajistitelů v tis. Kč dle § 29	1 064	- 64 131
Celkem čistá výše v tis. Kč	525 606	314 194

Významný podíl zajistitele na pojistných plněních v roce 2007 způsobilo uzavření komutačních dohod o jednorázovém vyrovnání všech vzájemných závazků a pohledávek ze zajišťovny Gerling a Gothaer.

II.3.3. Rezervy na pojistná plnění

	r. 2008	r. 2007
Rezervy RBNS v tis. Kč	7 615 420	8 231 015
Rezervy IBNR v tis. Kč	1 525 971	1 417 849
Podíl zajišťovatelů v tis. Kč	- 528 833	- 550 595
Celkem čistá výše rezerv na pojistná plnění v tis. Kč	8 612 558	9 098 269

Rozdíl mezi výší rezervy na pojistná plnění vytvořené k 31. prosinci 2007, platbami v průběhu roku 2008 (které se týkaly pojistných událostí zohledněných v této rezervě) a zbytkovou výší této rezervy k 31. prosinci 2008 představuje výsledek likvidace pojistných událostí.

II.3.4. Výsledek likvidace pojistných událostí

	r. 2008	r. 2007
Výsledek likvidace pojistných událostí v tis. Kč dle § 29	375 530	216 126
Výsledek likvidace pojistných událostí v tis. Kč dle § 24	178 453	173 004

II.3.5. Pořizovací náklady na pojistné smlouvy

	r. 2008	r. 2007
Pořizovací náklady na pojistné smlouvy v tis. Kč	90	53

II.3.6. Provozní výdaje v hrubé výši

	r. 2008	r. 2007
Provozní výdaje v hrubé výši v tis. Kč	109 199	101 402

Nejvýznamnějšími položkami jsou mzdové náklady, nájemné a ostatní náklady související s provozem Kanceláře.

II.3.7. Výsledek ze zajištění

	r. 2008	r. 2007
Výsledek ze zajištění v tis. Kč dle § 24	16 508	96 592
Výsledek ze zajištění v tis. Kč dle § 29	-58 429	- 212 794

III. OSTATNÍ OBSAH

III.1. Informace k jednotlivým položkám výkazu zisku a ztráty

III.1.1. Technický účet - správní režie Kanceláře

Náklady v tis. Kč	r. 2008	r. 2007
Osobní náklady	46 748	44 242
Odpisy hm. majetku vč. úbytku hodnoty tech. zhodnocení	6 129	6 931
Odpisy nehmotného majetku	9 522	8 957
Služby a spotřeba materiálu	45 583	40 017
Ostatní náklady	1 127	1 202
Celkem	109 109	101 349

Celkové náklady na odměny auditorské společnosti za audit účetní závěrky činily v roce 2008 555 tis. Kč (2007: 579 tis. Kč). Náklady na audit a daňové poradenství jsou obsaženy v položce Služby a spotřeba materiálu.

Výnosy v tis. Kč	r. 2008	r. 2007
Zúčtování správní režie s GF	109 109	101 349
Celkem	109 109	101 349

Výsledek „Technického účtu – správní režie Kanceláře“ před zdaněním	0	0
--	----------	----------

III.1.2. Technický účet – ostatní činnost Kanceláře

Náklady a výnosy v tis. Kč	r. 2008	r. 2007
Převod příspěvků členů na správní režii související pojišťovací činností	113 405	108 160
Platby pojistné	-19 706	-19 706
Služby a ostatní poplatky	-35 507	-37 654
Vymožené náhrady nákladů na správní řízení	11 392	11 751
Tvorba pohledávky za pojistiteli	170 000	163 000
Rozpuštění opravné položky k pojistiteli	55	0
Zasloužené pojistné netto snížené o pořizovací náklady	851	654
Náklady na pojistná plnění netto	-525 606	-314 194
Změna stavu technických rezerv netto	486 496	-87 281
Tvorba/rozpuštění vyrovnávací rezervy	43	-17
Rozpuštění jiné technické rezervy	0	201 213
Správní režie	-109 109	-101 349
Tvorba GF	-3 627 550	-3 459 833
Čerpání GF	3 515 265	3 466 911
Převod FU z netech. účtu dle § 24 zákona	-23 823	14 535
Převod FU z netech. účtu dle § 29 zákona	-92 056	41 388
Celkem	-135 850	-12 422

Výsledek „Technického účtu – ostatní činnost Kanceláře“ před zdaněním	- 135 850	-12 422
--	------------------	----------------

III.1.3. Netechnický účet - správa Kanceláře

Náklady k 31.12. v tis. Kč	r. 2008	r. 2007
Ostatní náklady	903	1 649
Celkem	903	1 649

Výnosy k 31.12. v tis. Kč	r. 2008	r. 2007
Kurzové rozdíly	5	3
Ostatní výnosy	7	7
Ostatní výnosy – příspěvky	1 020	1 840
Celkem	1 032	1 850

Výsledek „Netechnického účtu – správa Kanceláře“ před zdaněním	129	201
---	------------	------------

Do výsledku „Netechnického účtu – správa Kanceláře“ před zdaněním se nezahrnují ostatní daně a poplatky ve výši 78 tis. Kč.

III.1.4. Netechnický účet – ostatní činnost Kanceláře

Náklady k 31.12. v tis. Kč	r. 2008	r. 2007
Bankovní poplatky	324	337
Kurzové rozdíly	14 055	7 396
Náklady na finanční umístění	1 782 843	2 533 715
Náklady na přecenění CP	405 335	131 947
Ostatní náklady - odpis pohledávek	9	9
Celkem	2 202 566	2 673 404

Výnosy k 31.12. v tis. Kč	r. 2008	r. 2007
Výnosy z bankovních účtů	1 082	1 519
Ostatní výnosy související s vymáháním pohledávek	31 488	12 003
Kurzové výnosy	13 612	3 657
Výnosy z finančního umístění	1 922 185	2 668 215
Výnosy z přecenění CP	150 114	53 370
Celkem	2 118 481	2 738 764

Převod FU z netech. účtu dle § 24 zákona	23 823	14 535
Převod FU z netech. účtu dle § 29 zákona	92 056	41 388
Celkem	115 879	55 923

Výsledek „Netechnického účtu – ostatní činnost Kanceláře“ před zdaněním	31 794	9 437
--	---------------	--------------

Do výsledku „Netechnického účtu – ostatní činnost Kanceláře“ před zdaněním se nezahrnují ostatní daně a poplatky ve výši 2 tis. Kč a daň z příjmů z běžné činnosti ve výši 220 tis. Kč (daň z dividendového výnosu).

III.2. Informace k jednotlivým položkám rozvahy

III.2.1. Dlouhodobý nehmotný majetek

Dlouhodobý nehmotný majetek k 31.12. v tis. Kč

	r. 2008			
	PZ	Přírůstky	Úbytky	KZ
Dlouhodobý nehmotný majetek	141 494	6 236	77	147 653
Oprávký	69 088	9 522	77	78 533
Zůstatková hodnota	72 406	-3 286	0	69 120

	r. 2007			
	PZ	Přírůstky	Úbytky	KZ
Dlouhodobý nehmotný majetek	130 975	10 519	0	141 494
Oprávký	60 131	8 957	0	69 088
Zůstatková hodnota	70 844	1 562	0	72 406

Dlouhodobý nehmotný majetek obsahuje pouze software.

III.2.2. Finanční umístění (investice)

Pozemky a stavby – technické zhodnocení k 31.12.

v tis. Kč	r. 2008	r. 2007
Pozemky a stavby – technické zhodnocení pronajaté budovy – pořizovací cena	2 798	2 798
Úbytek hodnoty	- 2 203	-1 410
Celkem	595	1 388

Jiná fin. umístění k 31.12. v tis. Kč

	r. 2008		r. 2007	
	pořizovací cena	tržní hodnota	pořizovací cena	tržní hodnota
Akciové podílové fondy , akcie	314 420	199 206	205 289	208 999
Cenné papíry s pevným výnosem	2 927 095	2 813 593	2 905 133	2 884 402
Depozita u bank	42 470	42 531	460 430	460 444
Ostatní finanční umístění	-	-14 070	-	96 811
Celkem	3 283 985	3 041 260	3 570 852	3 650 656

Ostatní finanční umístění obsahuje zápornou reálnou hodnotu uzavřených měnových swapů (v roce 2007 zahrnovala položka i hodnotu reverzních repo operací).

Všechny cenné papíry Kanceláře jsou klasifikované jako realizovatelné a jsou obchodovány především na trzích v České republice, Lucembursku, Rakousku, Polsku , Maďarsku a ve Velké Británii.

III.2.3. Dlužníci

Pohledávky z operací přímého pojištění k 31.12.

v tis. Kč	r. 2008	r. 2007
Pojistníci - pohledávka z přímého pojištění	1 646	1 097
Pojišťováci zprostředkovatelé	22	6
Celkem	1 668	1 103

Pohledávky z operací zajištění k 31.12. v tis. Kč

	r. 2008	r. 2007
Pohledávka za zajišťovnou	269	487
Opravná položka k pohledávce za zajišťovnou	-256	-311
Celkem	13	176

Ostatní pohledávky k 31.12. v tis. Kč

	r. 2008	r. 2007
Pohledávky z příspěvků pojistitelů	1 320	1 526
Ostatní pohledávky	8 352	8 068
Pohledávka za pojistiteli	5 638 000	5 468 000
Ostatní přímé daně	236	177
Celkem	5 647 908	5 477 771

Kancelář neevidovala v roce 2008 ani v roce 2007 žádné pohledávky, jejichž zbytková splatnost k rozvahovému dni přesahovala 5 let. Kancelář eviduje pohledávky po splatnosti v celkové výši 446 tis. Kč (2007: 487 tis. Kč), ke kterým byla vytvořena opravná položka ve výši 256 tis. Kč (2007: 311 tis. Kč).

III.2.4. Ostatní aktiva

Dlouhodobý hmotný majetek (mimo pozemky a stavby) a zásoby k 31. prosinci v tis. Kč

	r. 2008			
	PZ	Přírůstky	Úbytky	KZ
Movité věci	74 294	1 736	2 068	73 962
Oprávký	64 094	5 336	2 068	67 362
Zůstatková hodnota	10 200	-3 600	0	6 600
Pořízení majetku a zálohy na pořízení majetku	9 308	8 044	7 973	9 379
Celkem	19 508	4 444	7 973	15 979

	r. 2007			
	PZ	Přírůstky	Úbytky	KZ
Movité věci	66 229	9 344	1 279	74 294
Oprávký	58 356	6 138	400	64 094
Zůstatková hodnota	7 872	3 206	879	10 200
Pořízení majetku a zálohy na pořízení majetku	8 743	22 777	22 212	9 308
Celkem	16 616	25 983	23 091	19 508

Hotovost na účtech u finančních institucí a v pokladně k

31.12. v tis. Kč	r. 2008	r. 2007
Běžné účty	51 925	45 653
Pokladna	58	38
Ceniny	16	86
Celkem	51 999	45 777

III.2.5. Přechodné účty aktiv

Přechodné účty aktiv k 31.12. v tis. Kč	r. 2008	r. 2007
Úroky	138	304
Ostatní přechodné účty aktiv, z toho:	1 177	2 591
dohadné položky aktivní	0	643
Celkem	1 315	2 895

III.2.6. Vlastní kapitál**Zisk nebo ztráta běžného účetního období k 31.12.**

v tis. Kč	r. 2008	r. 2007
Zisk nebo ztráta běžného účetního období	-104 227	-3 256

III.2.7. Věřitelé

Závazky z operací přímého pojištění k 31.12. v tis. Kč	r. 2008	r. 2007
Závazky vůči pojištěným	58 982	21 932
Závazky vůči zprostředkovatelům	3	3
Celkem	58 985	21 935

Jako závazky vůči pojištěným jsou vykázány závazky z vyúčtování likvidace pojistných událostí ze zákonného pojištění předloženého Českou pojišťovnou.

Ostatní závazky k 31.12. v tis. Kč	r. 2008	r. 2007
Závazky daňové	581	773
Závazky sociálního zabezpečení a zdravotního pojištění	957	1 091
Závazky z příspěvků pojistitelů	1 320	1 526
Ostatní závazky	9 408	11 898
Celkem	12 266	15 288

Ostatní závazky obsahují zejména závazky z obchodních vztahů, závazky z nevyplacených mezd a přeplatky z regresů. Kancelář neevidovala v roce 2008 ani v roce 2007 žádné závazky, jejichž zbytková splatnost k rozvahovému dni přesahovala 5 let.

III.2.8. Přechnodné účty pasiv

Přechnodné účty pasiv k 31.12. v tis. Kč	r. 2008	r. 2007
Výdaje příštích období	4 878	4 902
Dohadné položky pasivní	2 990	1 122
Celkem	7 868	6 024

Výdaje příštích období obsahují zejména přiznané bonusy, které byly vyplaceny v roce 2009.

III.2.9. Závazky a pohledávky nevykázané v rozvaze

Podkladové hodnoty měnových swapů k 31.12. v tis. Kč	r. 2008	r. 2007
<i>Prodej</i>	<i>-483 932</i>	<i>-351 185</i>
EUR	-293 752	-253 422
USD	-45 294	-36 156
PLN	-29 831	-17 418
HUF	-115 054	-44 188
<i>Nákup</i>	<i>4 309</i>	<i>0</i>
EUR	4 309	0
Celkem	-479 623	-351 185

Veškeré měnové swapy v roce 2008 i v roce 2007 měli splatnost do 1 měsíce.

Kancelář měla ke dni účetní závěrky závazek platit v následujícím roce finanční leasing osobního automobilu. Celková hodnota tohoto závazku k 31. prosinci 2008 činila 99 tis. Kč (2007: 218 tis. Kč).

Kromě výše uvedených podkladových hodnot měnových swapů, leasingu a soudních sporů o pojistná plnění, na které byla v souladu s interními směrnici Kanceláře vytvořena rezerva na pojistná plnění, neviduje Kancelář žádné další podmíněné závazky ani pohledávky.

III.2.10. Následné události

ČKP si k datu sestavení účetní závěrky není vědoma žádných významných následných událostí, které by vyžadovaly úpravu účetní závěrky Kanceláře.