



# **Výroční zpráva za rok 2009**



## **VÝROČNÍ ZPRÁVA 2009**

Česká kancelář pojistitelů  
Na Pankráci 1724/129  
140 00 Praha 4

Telefon: 221 413 111  
Fax: 221 413 110  
<http://www.ckp.cz>

## Obsah

<b>ÚVODNÍ SLOVO</b> .....	<b>3</b>
<b>CHARAKTERISTIKA KANCELÁŘE</b> .....	<b>5</b>
Činnost Kanceláře .....	5
Členové Kanceláře .....	5
<b>ORGÁNY KANCELÁŘE</b> .....	<b>5</b>
Shromáždění členů.....	5
Správní rada .....	5
Kontrolní komise.....	6
Výkonný ředitel .....	6
<b>ORGANIZAČNÍ USPOŘADÁNÍ A VEDENÍ KANCELÁŘE</b> .....	<b>6</b>
Organigram.....	6
Hlavní činnosti úseků Kanceláře.....	6
Vedení Kanceláře .....	8
<b>SOUHRNNÁ ZPRÁVA O ČINNOSTI KANCELÁŘE</b> .....	<b>8</b>
Charakteristika roku 2009.....	8
Garanční fond a technické rezervy .....	8
Prostředky zákonného pojištění a jejich čerpání.....	9
Finanční umístění aktiv.....	9
Provozní činnost Kanceláře .....	10
Hraniční pojištění.....	11
Uplatňování práva Kanceláře na náhradu plnění poskytnutého z garančního fondu	11
Databáze pojištěných vozidel .....	13
Spolupráce se státními orgány .....	13
Rozšiřování informačních systémů Kanceláře.....	14
Členství Kanceláře v Radě kancelářů.....	14
Úkoly Kanceláře pro rok 2010 .....	14
<b>ZPRÁVA KONTROLNÍ KOMISE</b> .....	<b>16</b>
<b>ZPRÁVA AUDITORA</b> .....	<b>17</b>
<b>FINANČNÍ ČÁST</b> .....	<b>19</b>
Rozvaha .....	19
Výkaz zisku a ztráty .....	21
Příloha k roční účetní závěrce .....	22

## ÚVODNÍ SLOVO

V roce 2009 byl úspěšně zahájen proces uplatňování příspěvků nepojištěných do garančního fondu podle § 24c zákona č. 168/1999 Sb., o pojištění odpovědnosti z provozu vozidla, jehož účinnost nastala 1. lednem 2009. Za celý rok 2009 se podařilo odeslat 133 tis. ks výzev k úhradě a do 31.12.2009 bylo do garančního fondu na těchto příspěvcích inkasováno 64 mil. Kč.

Celý proces, zahájený intenzivní informační kampaní v r. 2008, vedl k těmto efektům:

1. financování škod, způsobených nepojištěnými vozidly, se tak začalo více přesouvat na nepojištěné motoristy;
2. počet nepojištěných vozidel klesl odhadem o 200 tis. (24%);
3. počet oznámených nepojištěných škod klesl o 972 (20,2%);
4. počet pojištěných vozidel stoupl o 250 tis.(4 %) a jeho tempo růstu tak bylo poprvé od r. 2000 vyšší, než tempo růstu počtu registrovaných vozidel (nárůst pouze o 50 tis. resp.0,7%).
5. příspěvky členů České kanceláře pojistitelů (dále jen „ČKP“ či „Kancelář“) do garančního fondu se snížily.

Novela zákona č. 168/1999 Sb., o pojištění odpovědnosti z provozu vozidla, z roku 2008 (zákon č. 137/2008 Sb.) se tak stala nejzásadnější změnou v pojištění odpovědnosti z provozu vozidla od r. 2000 a začala naplňovat své cíle - zvýšit podíl nepojištěných na financování garančního fondu ČKP a redukovat počet nepojištěných vozidel na našich silnicích.

Je tedy logické, že významná část pracovního úsilí ČKP v roce 2009 byla věnována právě realizaci § 24c zákona č. 168/1999 Sb. Rozeslání výzev k úhradě příspěvků nepojištěným osobám a pokračující informační kampaň měly za následek pokračující zvýšený zájem o pojištění odpovědnosti z provozu vozidla a také pokračující vysoký počet vyřazených vozidel z registrů vozidel v celé ČR. Opět se potvrdil dřívější názor ČKP, že údaje v registrech vozidel nejsou vždy v souladu se skutečností.

Všechny provozní činnosti plnila ČKP rutinním způsobem v potřebné kvalitě jak v likvidaci pojistných událostí, tak ve vymáhání postihů proti nepojištěným škůdcům. Prodej postižných pohledávek ČKP se v r. 2009 dále intenzifikoval jak objemem (prodáno bylo celkem 128 mil. Kč postižných pohledávek), tak i cenou, která dosáhla u standardních typů pohledávek 30 % z nominální hodnoty.

Databáze škod v pojištění motorových vozidel s orientací na výměnu informací pro bonus-malus se stala součástí běžné rutiny všech členských pojišťoven a umožnila tak zahájit přípravné práce na rozvoji tohoto informačního systému pro boj s pojistným podvodem.

Ve spolupráci s Policií ČR se podařilo uvést do pilotního provozu projekt „Nehodového centra pojišťoven“, kterým se pojišťovny a Policie ČR snaží zkvalitnit a zefektivnit poskytování odtahů nepojízdných vozidel podle předem určených pravidel a minimalizovat tak problémy, s nimiž jsou řidiči po nehodě často konfrontováni ze strany nikým neobjednaných společností.

Správní rada ČKP ve svém obměněném složení konstatovala, že rok 2009 byl nejen dalším úspěšným rokem činnosti ČKP, ale i zlomovým obdobím z hlediska úspěšnosti v boji s nepojištěnými vozidly. Bez mimořádného úsilí pracovníků a vedení ČKP by se výsledky

roku 2009 nedostavily a přispěla k nim i nezbytná součinnost orgánů ČKP a spolupráce členské základny. Chci tedy všem poděkovat a věřím, že rokem 2009 jsme společně nastartovali novou etapu boje s nepojištěnými vozidly na našich silnicích.

Ing. Martin Diviš, MBA, v.r.  
předseda správní rady

## CHARAKTERISTIKA KANCELÁŘE

### Činnost Kanceláře

Činnost České kanceláře pojistitelů (dále také „Kancelář“) je dána její působností, kterou vymezuje zákon č. 168/1999 Sb., o pojištění odpovědnosti z provozu vozidla, ve svých ustanoveních § 18 a § 29 pro tyto oblasti:

- správa garančního fondu a poskytování pojistných plnění z garančního fondu,
- správa prostředků technických rezerv zákonného pojištění,
- provozování hraničního pojištění a informačního střediska,
- plnění úkolů v souvislosti s členstvím v Radě kanceláří (systém zelené karty) včetně realizace dohod s kancelářemi pojistitelů cizích států,
- spolupráce se státními orgány v oblasti pojištění odpovědnosti z provozu vozidla,
- vedení evidencí a statistik pro účely pojištění odpovědnosti z provozu vozidla,
- podílení se na předcházení škodám v silničním provozu a pojistným podvodům v pojištění motorových vozidel,
- zpracování údajů o dopravních nehodách od Policie ČR.

### Členové Kanceláře

Členství v Kanceláři vzniká právní mocí rozhodnutí České národní banky, kterým bylo „tuzemskému“ pojistiteli uděleno povolení k provozování pojištění odpovědnosti z provozu vozidla, nebo dnem zahájení činnosti v pojištění odpovědnosti z provozu vozidla na území České republiky pojišťovnou z jiného členského státu Evropského hospodářského prostoru. Kancelář měla k 31.12.2009 15 členů.

## ORGÁNY KANCELÁŘE

**Orgány Kanceláře** (§ 19 zákona č. 168/1999 Sb., o pojištění odpovědnosti z provozu vozidla, čl. VI. Statutu Kanceláře) jsou:

- a) shromáždění členů,
- b) správní rada,
- c) kontrolní komise,
- d) výkonný ředitel.

### Shromáždění členů

Shromáždění členů je nejvyšším orgánem Kanceláře, jehož působnost, pravomoci, způsob zasedání a rozhodování jsou upraveny v ustanovení § 20 výše cit. zákona a v čl. VII Statutu Kanceláře.

### Správní rada

Správní rada je statutárním orgánem Kanceláře, který má 5 členů. Za správní radu jedná navenek jménem Kanceláře každý člen správní rady. Délka funkčního období, působnost, pravomoci, způsob jednání, rozhodování a odpovědnost členů správní rady jsou upraveny v ustanovení § 21 cit. zákona a v čl. VIII Statutu Kanceláře.

## Kontrolní komise

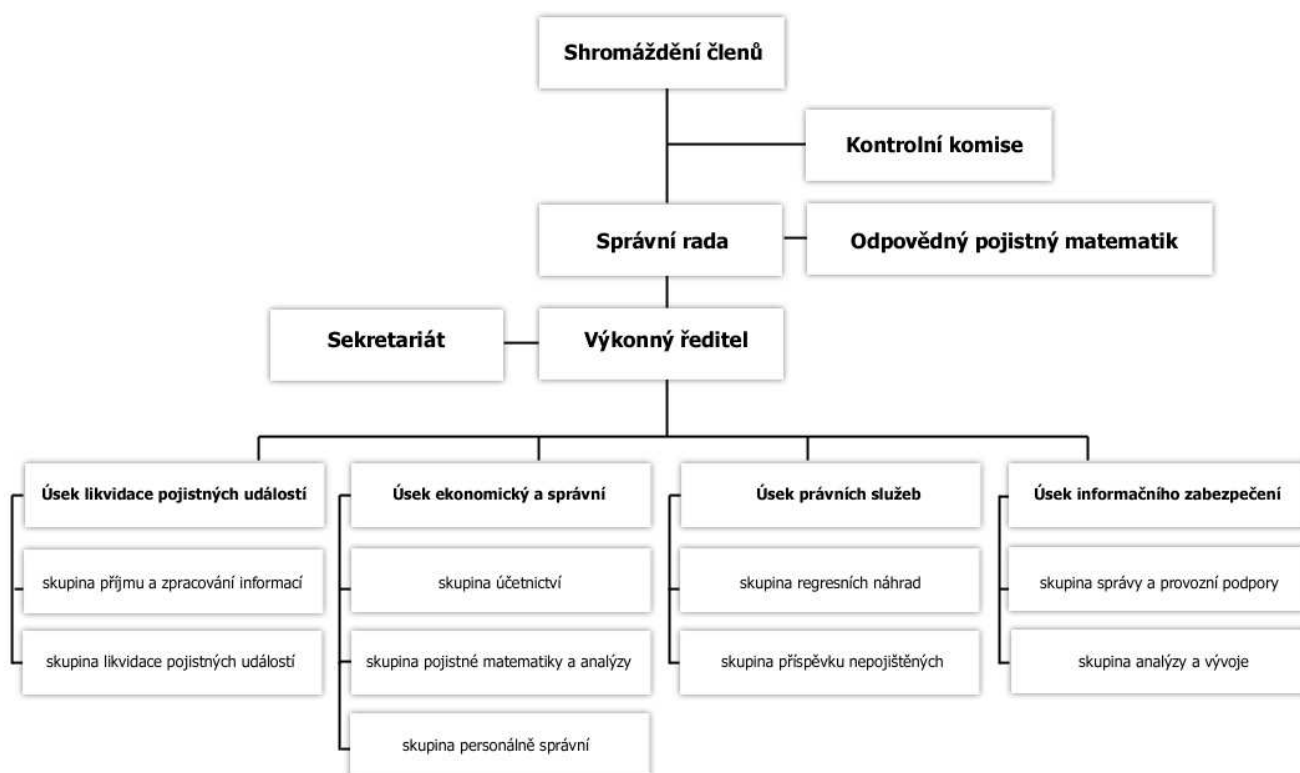
Kontrolní komise je kontrolním orgánem Kanceláře, který dohlíží na výkon působnosti správní rady, na výkon činností Kanceláře a její hospodaření, a na dodržování povinností členů Kanceláře platit příspěvky ve stanovené lhůtě a výši. Délka funkčního období, působnost, pravomoci, způsob jednání, rozhodování a odpovědnost členů kontrolní komise jsou upraveny v ustanovení § 22 cit. zákona a v čl. IX Statutu Kanceláře. Kontrolní komise má 3 členy.

## Výkonný ředitel

Výkonný ředitel je oprávněn činit právní úkony k zabezpečení působnosti Kanceláře, v době mezi zasedáními správní rady přijímat veškerá opatření a rozhodnutí nezbytná k zajištění řádné činnosti Kanceláře, pokud správní rada neurčí jinak. Postavení, působnost, pravomoci a odpovědnost výkonného ředitele je upravena v ustanovení § 23 citovaného zákona, v čl. X Statutu Kanceláře a vnitřních organizačních předpisech Kanceláře.

## ORGANIZAČNÍ USPOŘÁDÁNÍ A VEDENÍ KANCELÁŘE

### Organigram



### Hlavní činnosti úseků Kanceláře

#### Úsek výkonného ředitele

Výkonný ředitel:

- koordinuje činnost ředitelů úseků,

- ve spolupráci s řediteli úseků a s odpovědným pojistným matematikem připravuje podklady pro jednání orgánů Kanceláře,
- zastupuje Kancelář navenek, pokud tak nečiní členové správní rady,
- zastupuje Kancelář v orgánech Rady kancelářů.

#### Sekretariát Kanceláře:

- vede administrativní agendu orgánů Kanceláře,
- zabezpečuje organizačně přípravu jejich jednání a dalších jednání Kanceláře s členskou základnou a dalšími subjekty,
- vede evidenci korespondence výkonného ředitele.

#### Úsek ekonomický a správní

- zpracovává plán a rozpočet Kanceláře včetně jejich pravidelného vyhodnocování,
- vede majetkovou, účetní, personální, mzdovou a správní agendu,
- zabezpečuje správu aktiv Kanceláře, zejména finanční umístění technických rezerv,
- vede provozní agendu hraničního pojištění včetně zprostředkovatelské sítě,
- zpracovává metodické postupy svěřených agend,
- zabezpečuje styk s orgány státní správy zejména v oblasti daňové,
- zabezpečuje bankovní styk,
- zabezpečuje styk s auditorem, daňovým poradcem a s dozorovými orgány,
- zabezpečuje zajistný program Kanceláře,
- provádí statistickou analýzu dat pojištění odpovědnosti s ohledem na přiměřenost:
  - technických rezerv,
  - výše sazeb pojistného včetně analýzy tarifní struktury a systému bonus/malus,
  - sazeb hraničního pojištění.

#### Úsek likvidace pojistných událostí

- zabezpečuje činnosti vyplývající z členství Kanceláře v Radě kancelářů a z dohod uzavřených Kancelářů s kancelářemi pojistitelů, informačními středisky a kompenzačními orgány či garančními fondy cizích států,
- zajišťuje evidenci a registraci škodných a pojistných událostí,
- posuzuje oprávněnost nároků na plnění z garančního fondu (dále také „GF“) a provádí likvidaci pojistných událostí včetně stanovení škodních rezerv a delegování případů členům Kanceláře,
- zpracovává metodické postupy svěřených agend,
- komunikuje s poškozenými a poskytuje informace související s činností úseku,
- zastupuje Kancelář před soudy v případě sporů ohledně pojistných událostí,
- zajišťuje koordinaci a vyhodnocování činnosti Nehodového centra pojišťoven.

#### Úsek právních služeb

- vede statutární agendu Kanceláře včetně agendy zápisů ze shromáždění členů Kanceláře a elektronický registr a archiv smluv Kanceláře,
- vede agendu uplatňovaných náhrad v případě škod způsobených provozem nepojištěných vozidel,
- počínaje 1.1.2009 vede agendu uplatňování a vymáhání příspěvku nepojištěných dle § 24c zák. č. 168/1999 Sb.,
- zabezpečuje komunikaci s orgány státní správy v oblasti přestupkové agendy,
- zajišťuje koordinaci s advokátními kancelářemi a kontrolu poskytování právní pomoci,
- zajišťuje výklad právních norem a jejich aplikace v závazkových vztazích Kanceláře,



- sleduje vývoj právního prostředí České republiky a iniciuje zapracování nových právních norem, relevantních pro Kancelář, do interních norem.

### Úsek informačního zabezpečení

- zabezpečuje výměnu a přenos dat, zejména mezi členy Kanceláře, Kanceláři a Centrálním registrem silničních vozidel Ministerstva dopravy, a dalšími oprávněnými subjekty,
- zajišťuje správu, podporu a rozvoj všech informačních technologií a systémů (hardware i software) Kanceláře, včetně podpory externích partnerů v technologické oblasti při spolupráci s Kanceláři,
- připravuje tvorbu pravidel pro výměnu dat,
- zajišťuje výstupy statistického charakteru pro orgány Kanceláře, členy Kanceláře, ČNB a další oprávněné subjekty.

### Vedení Kanceláře

výkonný ředitel

JUDr. Ing. Jakub Hradec

ředitelka úseku ekonomického a správního,  
zástupkyně výkonného ředitele

Ing. Petra Zlatohlávková  
(do 9.12.2009)

Ing. Ivana Hladíková  
(od 4.1.2010)

ředitel úseku informačního zabezpečení

Ing. Josef Stočes

ředitel úseku likvidace pojistných událostí

Mgr. Daniel Míka

ředitelka úseku právních služeb

JUDr. Zuzana Hlaváčková

## SOUHRNNÁ ZPRÁVA O ČINNOSTI KANCELÁŘE

### Charakteristika roku 2009

Rok 2009 představoval plnohodnotný provozní rok s řádným výkonem všech agend Kanceláře. Rozvoj IS Kanceláře se soustředil na finalizaci implementace projektu databáze škod do rutinního provozu, pokud jde o jeho funkčnosti pro systém bonus-malus mezi členy a ČKP navzájem a na přípravu podpory uplatňování příspěvků nepojištěných do garančního fondu podle § 24c zákona č. 168/1999 Sb., o pojištění odpovědnosti z provozu vozidla.

### Garanční fond a technické rezervy

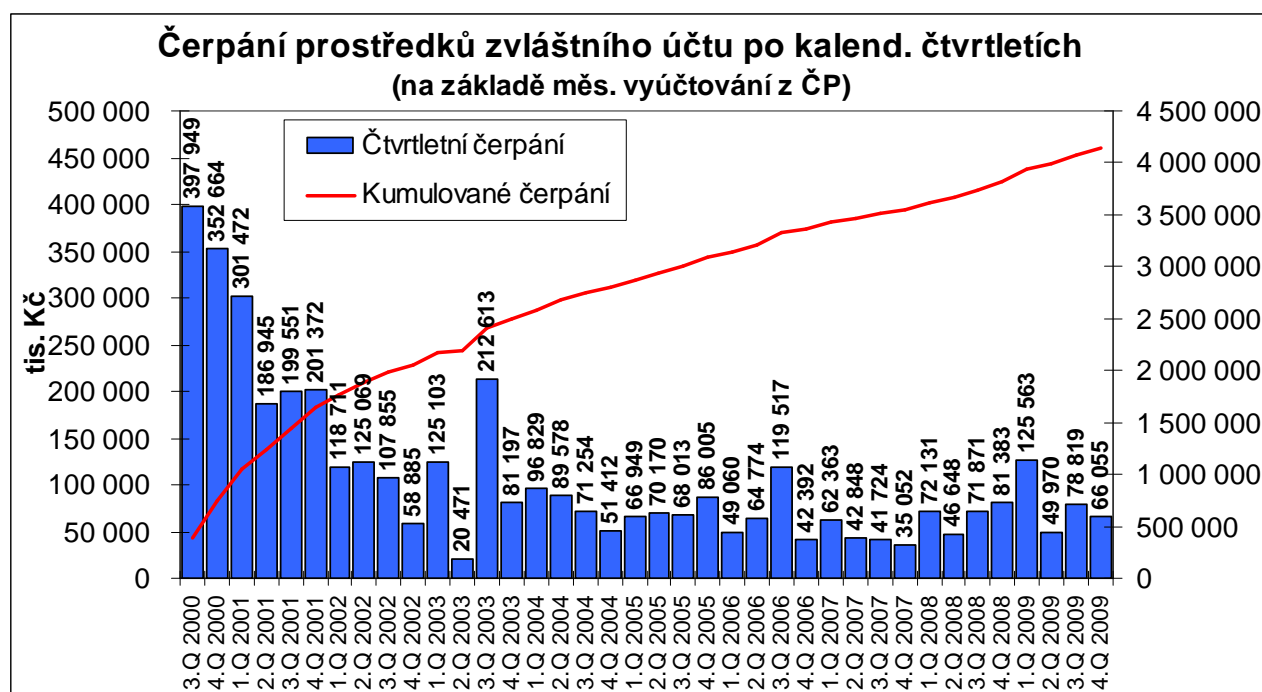
Garanční fond je tvořen příspěvky členů, úhradami postižných pohledávek, příjmy z pojistného za hraniční pojištění a příjmy z pojistného přijatého z titulu zákonného pojištění a je určen na krytí pojistných plnění podle § 24 a § 29 zákona č. 168/1999 Sb. Počínaje 1.1.2009 tvoří příjmy Garančního fondu také příspěvky nepojištěných dle § 24c zákona č. 168/1999 Sb.

Dosud nesplacené závazky z pojistných událostí jsou prezentovány v bilanci na straně pasiv v položce technických rezerv. Celková výše technických rezerv očištěná o podíl zajistitelů k 31.12.2009 činila 8 349 622 tis. Kč, což je o 3 % méně než k 31.12.2008, kdy celková netto výše technických rezerv činila 8 612 558 tis. Kč. Podíl zajistitelů na technických rezervách k 31.12.2009 činil 547 955 tis. Kč (6,5 % celkové hrubé výše rezerv), přičemž postoupené rezervy zajistitelům k 31.12.2008 činily 528 833 tis. Kč (6,1 %).

## Prostředky zákonného pojištění a jejich čerpání

V souladu s ustanovením § 29 zákona č. 168/1999 Sb. a smlouvou o úpravě vzájemných práv a povinností souvisejících se zákonným pojištěním odpovědnosti za škodu způsobenou provozem vozidla mezi Kancelář a Českou pojišťovnou a.s. z 11.8.2000 uhradila Kancelář na základě průběžných vyúčtování v roce 2009 České pojišťovně a.s. z prostředků alokovaných na zvláštním účtu celkem 320 mil. Kč. Celková výše prostředků uhrazených České pojišťovně a.s. od 30.6.2000 do 31.12.2009 dosáhla 4 140 mil. Kč.

Průběžné čerpání prostředků je uvedeno v následujícím grafu:



## Finanční umístění aktiv

V průběhu roku 2009 prováděli na základě definované investiční strategie správu aktiv Kanceláře dva správci – společnost CONSEQ Investment Management, a.s. a Generali PPF Asset Management a.s.

K 31.12.2009 byla největší část prostředků okruhu pojištění odpovědnosti a zákonného pojištění investována do instrumentů s pevným výnosem 88,6 %, (2 667,5 mil. Kč). ČKP investuje pouze do státních a prvotřídních bankovních nebo korporátních dluhopisů. Zbytek finančního umístění tvořily akcie, podílové fondy a ostatní cenné papíry s proměnlivým výnosem (6,1 %, 184,8 mil. Kč), depozita u bank (2,1 %, 61,9 mil. Kč) a ostatní finanční umístění 21,3 mil. Kč (deriváty – měnové swapy -0,2 %, záporná reálná hodnota -6 mil. Kč a reverzní repo operace v reálné hodnotě 27,3 mil. Kč tj. 0,9%). V roce 2009 dosáhl zisk z finančního umístění prostředků zákonného pojištění podle § 29 zákona 227,6 mil. Kč a zisk z finančního umístění prostředků určených na úhradu pojistných plnění podle § 24 zákona činil 20,8 mil. Kč. V okruhu správy činilo finanční umístění (depozita u bank) k 31.12.2009 75,6 mil. Kč (tj. 2,5 %).

## Provozní činnost Kanceláře

Následující informace nezahrnují údaje týkající se zákonného pojištění dle § 29 zákona č. 168/1999 Sb. V roce 2009 bylo nově zaevidováno 14 749 škodných událostí – tj. o 2 367 méně než v roce 2008 (-13,8 %). Tento pokles se nejvýznamněji projevil u škodných událostí dle § 24/2b („nepojištěná“ škoda“), kde bylo zaevidováno 3 849 ks, což je o 972 ks (20,2 %) méně než v roce 2008.

V roce 2009 bylo uzavřeno 15 494 škodných událostí – tj. o 1 685 méně než v roce 2008 (-9,8 %). Počet neuzavřených škodných událostí (restant) však meziročně poklesl o 744 škodných událostí na 4 329 škodných událostí. V případě klasifikace § 24/2b bylo uzavřeno 4 561 škodných událostí (tedy o 712 více než bylo nahlášeno).

V roce 2009 bylo zahájeno proti ČKP 45 nových soudních sporů, z toho 24 v klasifikaci §24/2b, 13 v klasifikaci § 24/2e, 5 v klasifikaci § 24/2a a 3 z POV (škoda způsobená provozem vozidla s platným pojištěním odpovědnosti z provozu). Spolu s existujícími pasivními spory z minulých let tak ČKP spravuje 163 otevřených pasivních soudních sporů, což ve finančním vyjádření představuje v úhrnu cca 377 mil. Kč zažalovaných nároků.

Ohlášené nároky poškozených z pojistných událostí k tíži garančního fondu podle § 24 zákona č. 168/1999 Sb. se k 31.12.2009 snížily na 1 285 179 tis. Kč oproti 1 324 459 tis. Kč k 31.12.2008, to je cca o 3 %. Odhad závazků z nastalých, ale neohlášených pojistných událostí, byl stanoven matematicko-statistickými metodami a činil k 31.12.2009 797 389 tis. Kč.

Vyplacená pojistná plnění z garančního fondu a ohlášené nároky poškozených k 31.12.2009 vč. porovnání s rokem 2008 dokumentuje následující tabulka:

(v tis. Kč)

	rok 2009		rok 2008	
	Vyplacená plnění	Tech. rezervy na ohlášené nároky poškozených <sup>1)</sup>	Vyplacená plnění	Tech. rezervy na ohlášené nároky poškozených <sup>1)</sup>
<b>Podle § 24 odst. 2 zákona č. 168/1999 Sb.:</b>				
písm. a „neznámý pachatel“	8 168	100 139	9 095	100 589
písm. b „nepojištěná škoda“	254 418	1 178 183	284 701	1 207 407
písm. c „bankrot pojistitele“	0	0	0	0
písm. d „hraniční pojištění“	780	90	317	1 028
písm. e „zelená karta“	8	8	117	0
písm. f „náhradní plnění“	1 467	5 376	1 905	12 050
<b>Případy, kdy je Kancelář v pozici platící Kanceláře – systém zelené karty</b>	236	250	12	669
<b>Podle § 24 odst. 6 zákona č. 168/1999 Sb. „pojištěná tuzemská vozidla“</b>	2 511	1 133	4 304	2 716
<b>Poplatky za zpracování</b>	25 858	x	26 907	x
<b>Celkem</b>	<b>293 446</b>	<b>1 285 179</b>	<b>327 358</b>	<b>1 324 459</b>

Pozn. 1) Technické rezervy na ohlášené nároky poškozených nejsou sníženy o vymožitelné postihy.

## Hraniční pojištění

Prodejní síť hraničního pojištění byla v r. 2009 stabilní, když hraniční pojištění zprostředkovávala Kooperativa pojišťovna, a.s., Vienna Insurance Group na 22 obchodních místech. Počet uzavřených smluv klesl proti roku 2008 o 33 %, přičemž hrubé předepsané pojistné kleslo o 62 %.

Přehled důležitých ukazatelů prodeje hraničního pojištění vykazuje následující tabulka:

Ukazatel		rok 2009	rok 2008
Počet prodejních míst k 31.12.		22	22
Počet uzavřených smluv o HP	ks	61	91
Hrubé předepsané pojistné	tis. Kč	346	900
Náklady na provize zprostředkovateli	tis. Kč	34	90
Technický výsledek	tis. Kč	471	-535

Pozn.: Technický výsledek je Hrubé předepsané pojistné - Náklady na provize zprostředkovateli - Náklady na pojištění plnění +/- Změna stavu rezerv.

Sazby hraničního pojištění se v roce 2009 nezměnily.

## Uplatňování práva Kanceláře na náhradu plnění poskytnutého z garančního fondu

Činnost Kanceláře při uplatnění jejího zákonného nároku na náhradu plnění poskytnutého z garančního fondu vůči nepojištěným škůdcům byla v r. 2009 charakterizována pokračujícím důrazem na efektivitu vymáhání. V roce 2009 bylo vymoženo celkem 92 048 tis. Kč.

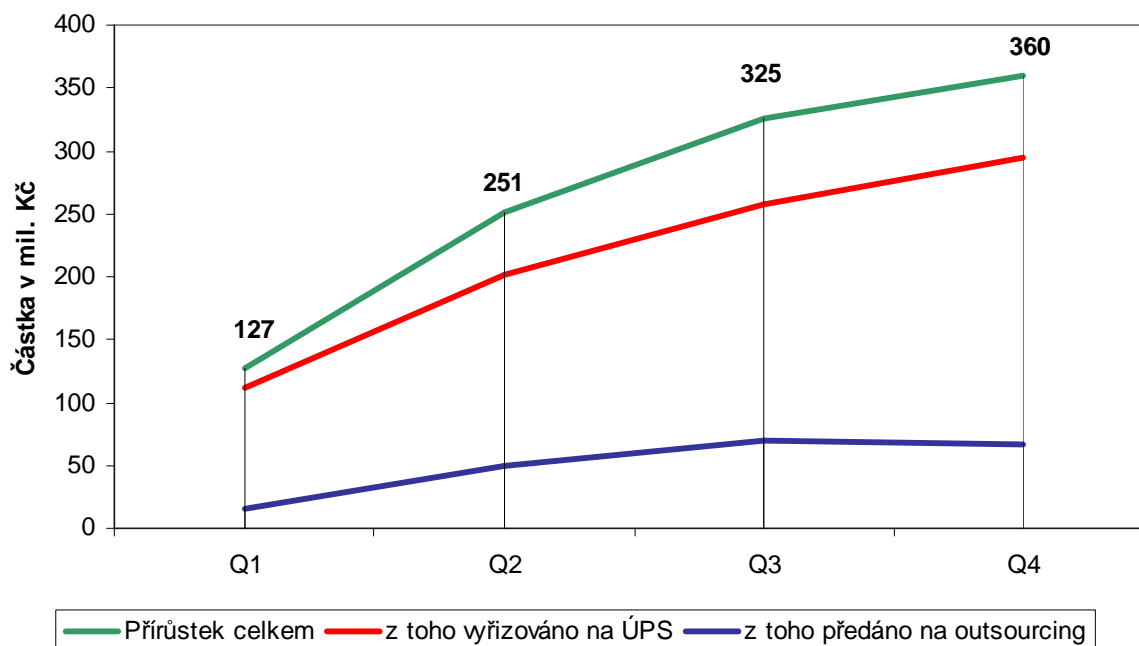
Snížení absolutní částky vymožených regresních náhrad je způsobeno snížením nárůstu regresního nároku a již druhým rokem trvající orientací na prodej pohledávek, kdy drtivá většina nových pohledávek byla v roce 2009 prodána. V roce 2009 zároveň došlo k udržení vysoké efektivity vymáhání regresních náhrad, realizované jak interně, tak prostřednictvím vymáhacích partnerů.

V průběhu roku 2009 se ČKP dále zaměřila na prodej pohledávek na regresní náhradu. Podařilo se dosáhnout dalšího zvýšení průměrné výše úplaty za standardní<sup>1</sup> pohledávky oproti roku 2008 o více než 2,57 % (z 27,43 % na 30,00 %). Při celkovém ročním objemu prodaných standardních pohledávek ve výši 104,73 mil. Kč se tak podařilo získat zpět do garančního fondu částku ve výši 31,42 mil. Kč v krátkém časovém horizontu i bez nutnosti vynakládat finanční, časové i další prostředky na jejich vymožení.

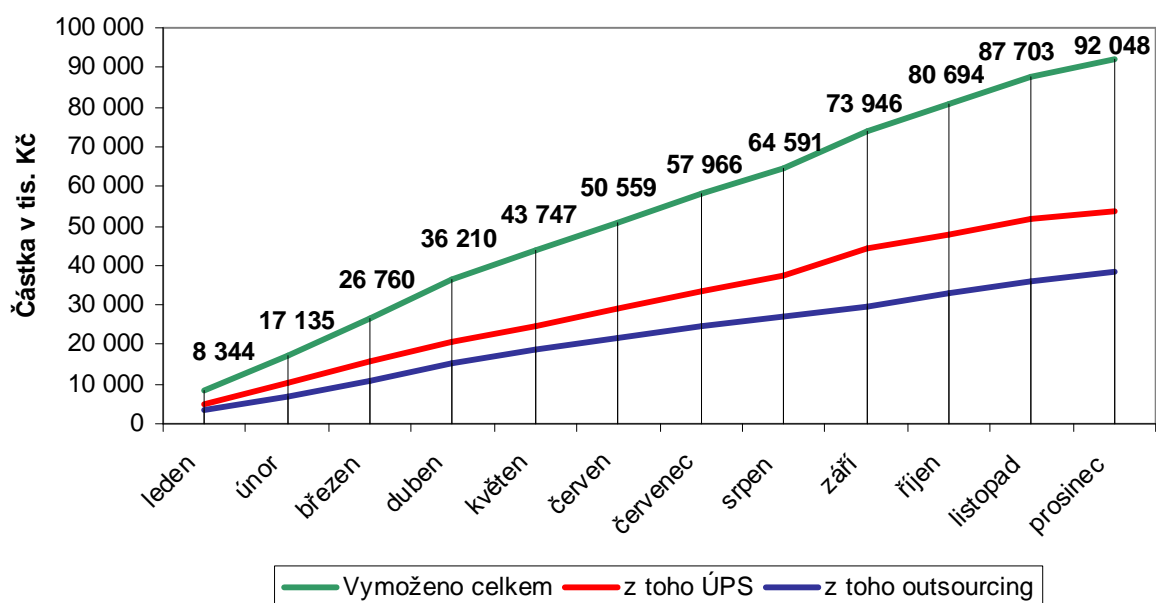
Grafy vyjadřující stav vyřizování uplatňování práva Kanceláře na regresní náhradu v r. 2009:

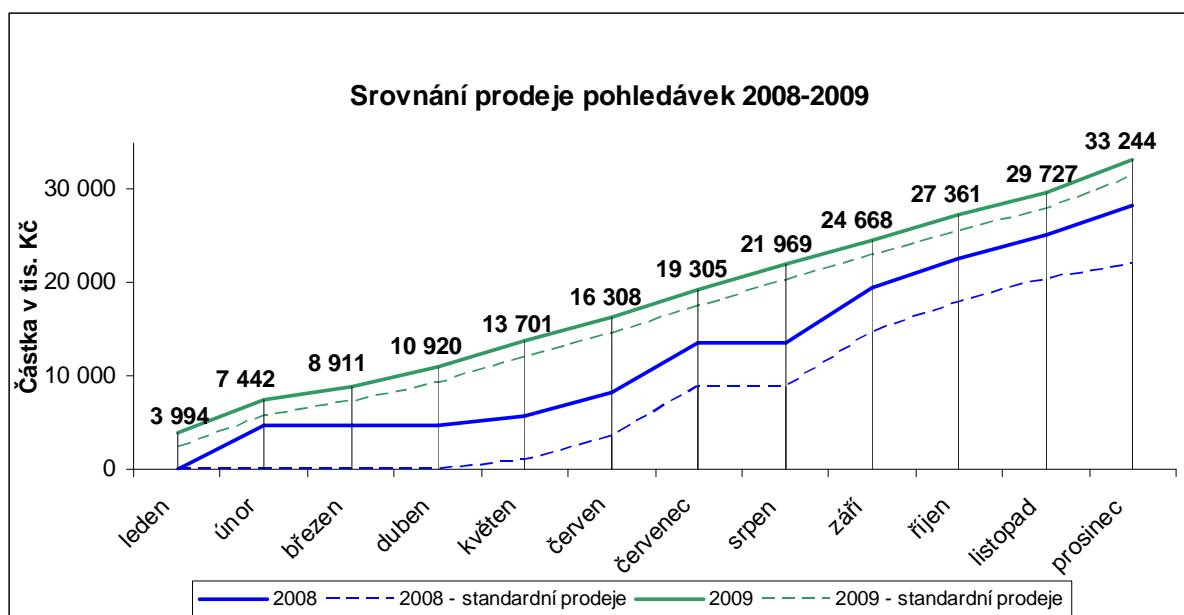
<sup>1</sup> Standardní pohledávky jsou pohledávky po splatnosti ne více než 6 měsíců

### Přírůstek regresního nároku ČKP v roce 2009



### Vymožené pohledávky v roce 2009 (bez odprodáných pohledávek)





Uvedenému grafickému znázornění stavu vyřizovaných případů práva Kanceláře na náhradu odpovídají hodnotové údaje v následující tabulce:

	Rok 2009		Rok 2008
	Celkem v tis. Kč	Nárůst oproti předchozímu roku v %	Celkem v tis. Kč
Přírůstek regresních náhrad Kanceláře	360 131	-4	376 555
Celkově vymoženo z regresních náhrad	92 048	-17	110 698
- z toho interně ÚPS	53 782	-1	54 116
- z toho outsourcing	38 266	-32	56 582
Inkaso z prodeje pohledávek	33 244	23	27 076
- z toto standardních <sup>2</sup>	31 422	43	21 949

### Databáze pojištěných vozidel

V roce 2009 se počet pojištěných vozidel zvýšil z původních 6,26 mil. na 6,51 mil. (tj. o 4 %). Nárůst je způsoben hlavně pojišťováním dosud nepojištěných vozidel, především v důsledku mediální kampaně ČKP a zahájení odesílání výzev k úhradě příspěvku nepojištěných do garančního fondu. Chybovost v předávaných datech členů ČKP se drží na nízké úrovni.

### Spolupráce se státními orgány

V roce 2009 fungovala výměna dat s Centrálním registrem vozidel po technické stránce zcela rutinně s drobnými problémy způsobenými trvale narůstajícím objemem porovnávaných dat. Ministerstvo dopravy ČR nadále odmítalo předávat některé údaje (především v oblasti časových údajů, údajů o evidenčním stavu a v oblasti identifikace subjektů), a to i přes platné znění zákona č. 168/1999 Sb. V závěru roku bylo pod tlakem zbytečně obesílaných osob (z důvodu chybějících údajů) znovu zahájeno předávání některých důležitých údajů ze strany Ministerstva dopravy resp. Centrálního registru.

<sup>2</sup> Standardní pohledávky jsou pohledávky po splatnosti ne více než 6 měsíců

ČKP i nadále poskytovala v roce 2009 pověřeným obcím zabezpečený přístup k datům tak, aby byla přestupková agenda šetřena co nejefektivněji. K 31.12.2009 mělo s ČKP uzavřeno smlouvu o zabezpečeném přístupu k datům ČKP 194 pověřených obcí včetně jednotlivých pražských obvodů. S ohledem na dřívější nevhodnou novelizaci zákona č. 168/1999 Sb. však stále trvá omezení přístupu správních orgánů k osobním údajům, což nepochybně vede ke zhoršení vymahatelnosti práva při řešení správních deliktů a přestupků na úseku pojištění odpovědnosti z provozu vozidla.

### **Rozšiřování informačních systémů Kanceláře**

V roce 2009 již plně rutinní provoz elektronického předávání relací o dopravních nehodách, v jehož rámci jsou elektronické relace distribuovány od Policie ČR přes ČKP k příslušným pojistitelům, přijímal a poskytoval informace o dopravních nehodách, včetně fotodokumentace. V průběhu roku 2009 bylo předáno 99 % všech šetřených relací s podílem fotodokumentace cca 93 % na celkovém počtu předaných relací.

V roce 2009 integrovaly zbývající členské pojišťovny do svých informačních systémů nástroje pro výměnu informací pro systém bonus-malus a zahájily tak rutinní využívání informací pro ověření pojistného a škodního průběhu klientů v rámci pojistného trhu ČR.

Rok 2009 byl také prvním náběhovým rokem provozu projektu „Příspěvek nepojištěných do garančního fondu“, který reaguje na novelizaci zákona č. 168/1999 Sb. novým § 24c a umožňuje daleko efektivnější boj a především prevenci proti provozování nepojištěných vozidel. V průběhu roku 2009 došlo k odeslání 133 tis. výzev k úhradě a do garančního fondu bylo na příspěvcích nepojištěných inkasováno 64 mil Kč.

### **Členství Kanceláře v Radě kancelářů**

Kromě rutinních záležitostí, které Kancelář řeší ve standardní spolupráci se svými členy a s ostatními národními kancelářemi, Kancelář participovala významnou měrou na činnosti Rady kancelářů v jejím Výboru obecných pravidel Rady kancelářů, jehož je výkonný ředitel předsedou a z titulu této funkce je ex offio členem Výboru zvláštních pravidel Rady kancelářů. Výkonný ředitel též předsedá pracovní skupině pro finanční stabilitu systému zelené karty.

Tyto činnosti umožňují Kanceláři aktivně ovlivňovat vývoj zelenokaretního systému v jeho funkčnosti včetně schopnosti národních kancelářů dostávat svým závazkům. ČKP pokračovala v budování a podpoře aktivity skupiny Středoevropských kancelářů (Česká republika, Chorvatsko, Maďarsko, Polsko, Rakousko, Slovensko, Slovinsko a Švýcarsko), což mj. přispívá k lepšímu prosazování společných zájmů.

V rámci spolupráce Kanceláře s informačními středisky, kompenzačními orgány a garančními fondy států Evropského hospodářského prostoru participuje ČKP na činnosti tzv. Koordinačního výboru orgánů 4. „motorové“ směrnice EU, jehož cílem je metodické usměrňování činnosti a řešení problému mezi uvedenými subjekty.

### **Úkoly Kanceláře pro rok 2010**

Kromě plnění standardních rutinních úkolů patří ke stěžejním úkolům Kanceláře v roce 2010:

- další zefektivnění procesů při uplatňování nároku na příspěvek nepojištěných do garančního fondu podle § 24c zákona č. 168/1999 Sb., o pojištění odpovědnosti z provozu vozidla
- pokračující součinnost při maximální integraci projektu databáze škod pro účely bonus/malus u členských pojišťoven a příprava řešení pro signalizaci podezřelých případů,

- pokračování v pilotním provozu projektu „Nehodového centra pojišťoven“ (do 30. 6.2010) a zajištění jeho následného přechodu do rutinního provozu,
- upgrade provozního systému pro nasazení strukturované elektronické výměny dokumentů a údajů se členy ČKP při likvidaci škod, včetně rozšíření podpory stávajících work-flow procesů,
- participace na právních analýzách v oblasti „pojišťovacích“ zákonů a nových právních úpravách „odškodňovacího“ práva a právního postavení ČKP s důrazem na problematiku škod na zdraví.



## **ZPRÁVA KONTROLNÍ KOMISE**

Kontrolní komise postupovala v obchodním roce 2009 v souladu se zákonem č.168/1999 Sb. a se Statutem České kanceláře pojistitelů.

Kontrolní komise dohlížela na výkon působnosti správní rady a na výkon činnosti a hospodaření Kanceláře a to především v oblasti správy Garančního fondu a na plnění ostatních úkolů vyplývajících ze z. č. 168/1999 Sb. a Statutu České kanceláře pojistitelů. Rovněž průběžně kontrolovala řádné placení členských příspěvků ve stanovené lhůtě a výši.

Kontrolní komise vzala na vědomí účetní závěrku za rok 2009 ověřenou auditorem a doporučuje shromáždění členů ČKP schválit předloženou Výroční zprávu ČKP za rok 2009.

V Praze dne 17.5.2010

Bohuslava Jiráňková v.r.  
Předsedkyně kontrolní komise ČKP

# ZPRÁVA AUDITORA

## Účetní závěrka

Na základě provedeného auditu jsme dne 24. března 2010 vydali o účetní závěrce, která je součástí této výroční zprávy, zprávu následujícího znění:

„Provedli jsme audit přiložené účetní závěrky České kanceláře pojistitelů, tj. rozvahy k 31. prosinci 2009, výkazu zisku a ztráty za rok 2009 a přílohy této účetní závěrky, včetně popisu použitých významných účetních metod a ostatních doplňujících údajů. Údaje o České kanceláři pojistitelů jsou uvedeny v bodě I.1. přílohy této účetní závěrky.

### *Odpovědnost statutárního orgánu účetní jednotky za účetní závěrku*

Za sestavení a věrné zobrazení účetní závěrky v souladu s českými účetními předpisy odpovídá statutární orgán České kanceláře pojistitelů. Součástí této odpovědnosti je navrhnout, zavést a zajistit vnitřní kontroly nad sestavováním a věrným zobrazením účetní závěrky tak, aby neobsahovala významné nesprávnosti způsobené podvodem nebo chybou, zvolit a uplatňovat vhodné účetní metody a provádět přiměřené účetní odhady.

### *Odpovědnost auditora*

Naší odpovědností je vyjádřit na základě provedeného auditu výrok k této účetní závěrce. Audit jsme provedli v souladu se zákonem o auditorech a Mezinárodními auditorskými standardy a souvisejícími aplikačními doložkami Komory auditorů České republiky. V souladu s těmito předpisy jsme povinni dodržovat etické normy a naplánovat a provést audit tak, abychom získali přiměřenou jistotu, že účetní závěrka neobsahuje významné nesprávnosti.

Audit zahrnuje provedení auditorských postupů, jejichž cílem je získat důkazní informace o částkách a skutečnostech uvedených v účetní závěrce. Výběr auditorských postupů závisí na úsudku auditora, včetně posouzení rizik, že účetní závěrka obsahuje významné nesprávnosti způsobené podvodem nebo chybou. Při posuzování těchto rizik auditor přihlédne k vnitřním kontrolám, které jsou relevantní pro sestavení a věrné zobrazení účetní závěrky. Cílem posouzení vnitřních kontrol společnosti je navrhnout vhodné auditorské postupy, nikoli vyjádřit se k účinnosti vnitřních kontrol. Audit též zahrnuje posouzení vhodnosti použitých účetních metod, přiměřenosti účetních odhadů provedených vedením i posouzení celkové vypovídací schopnosti účetní závěrky.

Domníváme se, že získané důkazní informace tvoří dostatečný a vhodný základ pro vyjádření našeho výroku.

### *Výrok auditora*

Podle našeho názoru účetní závěrka podává ve všech významných ohledech věrný a poctivý obraz aktiv, pasiv a finanční situace České kanceláře pojistitelů k 31. prosinci 2009 a nákladů, výnosů a výsledku jejího hospodaření za rok 2009 v souladu s českými účetními předpisy.“

## Výroční zpráva

Ověřili jsme též soulad výroční zprávy s výše uvedenou účetní závěrkou. Za správnost výroční zprávy je odpovědný statutární orgán Kanceláře. Naší odpovědností je vydat na základě provedeného ověření výrok o souladu výroční zprávy s účetní závěrkou.

Ověření jsme provedli v souladu se zákonem o auditorech a Mezinárodními auditorskými standardy a souvisejícími aplikačními doložkami Komory auditorů České republiky. Tyto standardy požadují, abychom ověření naplánovali a provedli tak, abychom získali přiměřenou jistotu, že informace obsažené ve výroční zprávě, které popisují skutečnosti, jež jsou též předmětem zobrazení v účetní závěrce, jsou ve všech významných ohledech v souladu s příslušnou účetní závěrkou. Jsme přesvědčeni, že provedené ověření poskytuje přiměřený podklad pro vyjádření našeho výroku.

Podle našeho názoru jsou informace uvedené ve výroční zprávě ve všech významných ohledech v souladu s výše uvedenou účetní závěrkou.

V Praze, dne 14. dubna 2010

KPMG Česká republika Audit, s.r.o.  
Osvědčení číslo 71

Ing. Romana Benešová v.r.  
Partner  
Osvědčení číslo 1834

# FINANČNÍ ČÁST

## Rozvaha

k 31.12.2009 v tis. Kč

	viz bod „Přílohy“	2009	2008
<b>AKTIVA</b>			
<b>Dlouhodobý nehmotný majetek</b>	III.2.1.	<b>63 080</b>	<b>69 120</b>
<b>Finanční umístění (investice)</b>		<b>3 014 367</b>	<b>3 041 855</b>
Pozemky a stavby (technické zhodnocení budovy)	III.2.2.	3 228	595
Jiná finanční umístění	III.2.2.	3 011 139	3 041 260
Akcie a ost. Cenné papíry s proměnlivým výnosem	III.2.2.	184 804	199 206
Dluhové cenné papíry	III.2.2.	2 667 546	2 813 593
Depozita u finančních institucí	III.2.2.	137 450	42 531
Ostatní finanční umístění	III.2.2.	21 339	-14 070
<b>Dlužníci</b>		<b>5 494 867</b>	<b>5 649 589</b>
Pohledávky z operací přímého pojištění	III.2.3.	1 070	1 668
Pojistníci	III.2.3.	1 070	1 646
Pojišťovací zprostředkovatelé	III.2.3.	0	22
Pohledávky z operací zajištění	III.2.3.	149	13
Ostatní pohledávky	III.2.3.	5 493 648	5 647 908
Pohledávky z příspěvků pojistitelů	III.2.3.	3 585	1 320
Ostatní pohledávky	III.2.3.	3 013	8 352
Pohledávka za pojistiteli	III.2.3.	5 487 000	5 638 000
Daně	III.2.3.	50	236
<b>Ostatní aktiva</b>		<b>35 116</b>	<b>67 978</b>
Dlouhodobý hmotný majetek, jiný než pozemky a stavby, a zásoby	III.2.4.	26 099	15 979
Movité věci		8 856	6 600
Pořízení majetku a zálohy na pořízení majetku	III.2.4.	17 243	9 379
Hotovost na účtech u finančních institucí a hotovost v pokladně	III.2.4.	9 017	51 999
Běžné účty	III.2.4.	8 965	51 925
Pokladna	III.2.4.	40	58
Ceniny	III.2.4.	12	16
<b>Přechodné účty aktiv</b>	III.2.5.	<b>8 998</b>	<b>1 315</b>
Přechodné účty aktiv	III.2.5.	8 998	1 315
<b>AKTIVA CELKEM</b>		<b>8 616 428</b>	<b>8 829 857</b>
<b>PASIVA</b>			
<b>Vlastní kapitál</b>		<b>-33 927</b>	<b>-104 227</b>
Zisk nebo ztráta běžného účetního období	III.2.6.	-33 927	-104 227
<b>Technické rezervy</b>		<b>8 349 622</b>	<b>8 612 558</b>
Rezerva na pojistná plnění neživotního pojištění	II.3.3.	8 349 622	8 612 558
Hrubá výše		8 897 577	9 141 391
Podíl zajistitelů	II.3.3.	547 955	528 833
<b>Věřitelé</b>		<b>299 109</b>	<b>313 658</b>
Závazky z operací přímého pojištění	III.2.7.	47 593	58 985
Závazky vůči pojištěným	III.2.7.	47 592	58 982
Závazky vůči zprostředkovatelům	III.2.7.	1	3
Ostatní závazky	III.2.7.	73 580	12 266
Závazky daňové	III.2.7.	4 470	581
Závazky soc. zabezpečení a zdravotního pojištění	III.2.7.	1 221	957
Závazky z příspěvků pojistitelů	III.2.7.	3 421	1 320
Ostatní závazky	III.2.7.	64 468	9 408
Garanční fond Kanceláře	II.1.	177 936	242 407

<b>Přechodné účty pasiv</b>	III.2.8.	<b>1 624</b>	<b>7 868</b>
Výdaje příštích období	III.2.8.	311	4 878
Dohadné položky pasivní	III.2.8.	1 313	2 990
<b>PASIVA CELKEM</b>		<b>8 616 428</b>	<b>8 829 857</b>

## Výkaz zisku a ztráty

k 31.12.2009 v tis. Kč

	viz bod „Přílohy“	2009	2008
<b>Technický účet k neživotnímu pojištění</b>			
Předepsané hrubé pojistné	II.3.1.	368	941
<b>Zasloužené pojistné, očištěné od zajištění</b>	II.3.1.	<b>368</b>	<b>941</b>
<b>Převedené výnosy z finančního umístění z netech. účtu</b>		<b>248 429</b>	<b>-115 879</b>
<b>Ostatní technické výnosy, očištěné od zajištění</b>		<b>2 804 811</b>	<b>4 012 914</b>
Náklady na pojistná plnění - hrubá výše		477 809	496 682
Náklady na pojistná plnění - podíl zajišťovatelů		136	-1 849
Náklady na pojistná plnění	II.3.2.	477 673	498 531
Změna stavu rezervy na pojistná plnění - hrubá výše		-243 814	-507 473
Změna stavu rezervy na pojistná plnění - podíl zajišťovatelů		19 122	-20 977
Změna stavu rezervy na pojistná plnění		-262 936	-486 496
<b>Náklady na pojistná plnění, očištěné od zajištění</b>		<b>214 737</b>	<b>12 035</b>
Pořizovací náklady na pojistné smlouvy	II.3.5.	34	90
Správní režie		97 041	109 109
<b>Čistá výše provozních nákladů</b>	II.3.6.	<b>97 075</b>	<b>109 199</b>
<b>Ostatní technické náklady, očištěné od zajištění</b>		<b>2 773 856</b>	<b>3 885 560</b>
Změna stavu vyrovnávací rezervy		0	-43
<b>Výsledek technického účtu k neživotnímu pojištění</b>		<b>-32 060</b>	<b>-108 775</b>
<b>Netechnický účet</b>			
<b>Výsledek technického účtu k neživotnímu pojištění</b>	III.1.2.	<b>-32 060</b>	<b>-108 775</b>
Výnosy z ostatních investic		144 790	145 582
Změny hodnoty finančního umístění	III.1.4.	133 934	150 114
Výnosy z realizace finančního umístění		1 541 355	1 776 603
<b>Výnosy z finančního umístění</b>		<b>1 820 079</b>	<b>2 072 299</b>
Náklady na správu finančního umístění, včetně úroků		26 828	4 493
Změny hodnoty finančního umístění	III.1.4.	1 495 077	405 335
Náklady spojené s realizací finančního umístění		49 745	1 778 350
<b>Náklady na finanční umístění</b>		<b>1 571 650</b>	<b>2 188 178</b>
<b>Převod výnosů z finančního umístění na tech. účet neživ. pojištění</b>	III.1.4.	<b>248 429</b>	<b>-115 879</b>
<b>Ostatní výnosy</b>		<b>19 278</b>	<b>20 138</b>
<b>Ostatní náklady</b>		<b>17 544</b>	<b>15 290</b>
<b>Daň z příjmů z běžné činnosti</b>		<b>3 579</b>	<b>220</b>
<b>Zisk nebo ztráta z běžné činnosti po zdanění</b>		<b>-33 905</b>	<b>-104 147</b>
<b>Ostatní daně a poplatky neuvedené v předcházejících položkách</b>		<b>22</b>	<b>80</b>
<b>Zisk nebo ztráta za účetní období</b>		<b>-33 927</b>	<b>-104 227</b>

## Příloha k roční účetní závěrce

k 31.12.2009 (v tis. Kč)

### I. OBECNÝ OBSAH

#### I.1. Charakteristika a hlavní aktivity

Česká kancelář pojistitelů (dále také „Kancelář“ nebo „ČKP“) byla zřízena de iure 30. 7. 1999 vyhlášením zákona č. 168/1999 Sb., o pojištění odpovědnosti z provozu vozidla, a de facto 22. 10. 1999 svoláním prvního shromáždění členů. Kancelář je právnickou osobou – profesní organizací pojistitelů (členů). V souvislosti s novelizací zákona č. 168/1999 Sb. zákonem č. 47/2004 Sb. je od 1. května 2004 Česká kancelář pojistitelů zapsána v obchodním rejstříku Městského soudu v Praze v oddílu A, vložce 49763.

##### I.1.1. Členové Kanceláře

Kancelář měla v roce 2009 tyto členy:

<i>název pojišťovny</i>	<i>sídlo k 31. 12. 2009</i>
<b>Allianz pojišťovna, a.s.</b>	Ke Štvanici 656/3, 186 00 Praha 8
<b>AXA pojišťovna a.s.</b>	Lazarská 13/8, 120 00 Praha 2
<b>Česká podnikatelská pojišťovna, a.s., Vienna Insurance Group</b>	Budějovická 5, 140 21 Praha 4
<b>Česká pojišťovna a.s.</b>	Spálená 75/16, 113 04 Praha 1
<b>ČSOB Pojišťovna, a. s., člen holdingu ČSOB</b>	Masarykovo náměstí čp. 1458, 532 18 Pardubice, Zelené předměstí
<b>DIRECT Pojišťovna, a.s.</b>	Jankovcova 1566/2b, 170 00 Praha 7
<b>Generali Pojišťovna a.s.</b>	Bělehradská 132, 120 84 Praha 2
<b>Hasičská vzájemná pojišťovna, a.s.</b>	Římská 2135/45, 120 00 Praha 2
<b>CHARTIS EUROPE S.A., pobočka pro Českou republiku<sup>1</sup></b>	V Celnici 1031/4, 110 00 Praha 1
<b>Kooperativa pojišťovna, a.s., Vienna Insurance Group</b>	Templová 747, 110 01 Praha 1
<b>Niederösterreichische Versicherung AG, organizační složka</b>	Hybešova 42, 602 00 Brno
<b>Slavia pojišťovna a.s.</b>	Revoluční 1/655, 110 00 Praha 1
<b>Triglav pojišťovna, a.s.</b>	Novobranská 544/1, 602 00 Brno
<b>UNIQA pojišťovna, a.s.</b>	Evropská 136/810, 160 12 Praha 6
<b>Wüstenrot pojišťovna a.s.</b>	Na Hřebenech II 1718/8, 140 23 Praha 4

<sup>1</sup> K 1.10.2009 došlo ke změně obchodního názvu společnosti AIG EUROPE, S.A., pobočky pro Českou republiku na CHARTIS EUROPE S.A., pobočka pro Českou republiku

#### *Změny v členské základně Kanceláře v průběhu roku 2009:*

K 1. 2. 2009 došlo k zániku členství Wüstenrot poist'ovňa, a.s. se sídlem Bratislava 26, Karadžičova 17, 825 22, Slovenská republika, podnikající v ČR prostřednictvím organizační složky Wüstenrot pojišťovna, pobočka pro Českou republiku se sídlem Praha 5, Nám.

Kinských 602/2, PSČ 150 00, identifikační číslo 274 11 494, a to v důsledku převzetí pojistného kmene pojistných smluv neživotního pojištění na základě smlouvy o prodeji části podniku společností Wüstenrot pojišťovna a.s., IČ 28400682, se sídlem Na Hřebenech II 1718/8, Praha 4.

### **I.1.2. Sídlo Kanceláře**

Na Pankráci 1724/129  
140 00 Praha 4 – Pankrác  
Česká republika  
IČ: 70099618

*Pozn.: do 30. 9. 2009 se sídlo Kanceláře nacházelo na adrese Štefánikova 248/32, Praha 5, PSČ 150 00.*

V roce 2009 došlo s účinností od 1. 10. 2009 ke změně sídla Kanceláře. Změna sídla Kanceláře byla do obchodního rejstříku, vedeného Městským soudem v Praze, zapsána dne 29. 10. 2009

**Činnost** Kanceláře je dána její působností, kterou vymezuje zákon č. 168/1999 Sb., o pojištění odpovědnosti z provozu vozidla, ve svých ustanoveních § 18 a § 29 pro tyto oblasti:

- správa garančního fondu a poskytování pojistných plnění z garančního fondu,
- správa prostředků technických rezerv zákonného pojištění,
- provozování hraničního pojištění a informačního střediska,
- plnění úkolů v souvislosti s členstvím v Radě kancelářů (systém zelené karty) včetně realizace dohod s kancelářemi pojistitelů cizích států,
- spolupráce se státními orgány v oblasti pojištění odpovědnosti z provozu vozidla,
- vedení evidencí a statistik pro účely pojištění odpovědnosti z provozu vozidla,
- podílení se na předcházení škodám v silničním provozu a pojistným podvodům v pojištění motorových vozidel,
- zpracování údajů o dopravních nehodách od Policie ČR.

### **I.1.3. Členové správní rady Kanceláře** *(stav ke dni 31. 12. 2009)*

**předseda** Ing. Martin Diviš, M.B.A.  
Kooperativa pojišťovna, a.s., Vienna Insurance Group

**místopředseda** Ing. Ivan Vodička, M.B.A.  
Česká pojišťovna a.s.

**člen** RNDr. Zuzana Kepková  
Allianz pojišťovna, a.s.

**člen** Ing. Jeroen Karel van Leeuwen  
ČSOB Pojišťovna, a.s., člen holdingu ČSOB



**člen** Ing. Martin Žáček, CSc.  
UNIQA pojišťovna, a.s.

V průběhu roku 2009 došlo k následujícím změnám v personálním složení správní rady:

Vzhledem k tomu, že všem členům správní rady ve složení Ing. Vladimír Mráz, Ing. Ivan Vodička, M.B.A., RNDr. Zuzana Kepková, Ing. Jeroen Karel van Leeuwen a Ing. Anna Petiková, uplynulo volební období, byla na 27. shromáždění členů dne 10. 12. 2009 zvolena nově celá správní rada – znovu zvoleni byli RNDr. Zuzana Kepková, Ing. Jeroen Karel van Leeuwen a Ing. Ivan Vodička, M.B.A., nově zvoleni byli Ing. Martin Diviš, M.B.A. a Ing. Martin Žáček, CSc.

Správní rada, která byla zvolena na 27. shromáždění členů ČKP, zvolila na svém navazujícím jednání dne 11. 12. 2009 za svého předsedu Ing. Martina Diviše, M.B.A. a za svého místopředsedu Ing. Ivana Vodičku, M.B.A.

Výše uvedené změny byly zapsány do obchodního rejstříku dne 15. 2. 2010.

#### **I.1.4. Členové kontrolní komise Kanceláře** *(stav ke dni 31. 12. 2009)*

**předseda** Bohuslava Jiránková  
UNIQA pojišťovna, a.s.

**člen** Ing. Jaroslav Libíček  
Generali Pojišťovna a.s.

**člen** Ing. Tomáš Neumann, CSc.  
Česká podnikatelská pojišťovna, a.s., Vienna Insurance Group

V průběhu roku 2009 nedošlo ke změnám ve složení kontrolní komise.

#### **I.1.5. Výkonný ředitel Kanceláře**

**výkonný ředitel** JUDr. Ing. Jakub Hradec, Praha 4, U lázní 34/18  
ve funkci od 2. 12. 1999

Výkonný ředitel je oprávněn činit právní úkony k zabezpečení působnosti Kanceláře, v době mezi zasedáními správní rady přijímat veškerá opatření a rozhodnutí nezbytná k zajištění řádné činnosti Kanceláře, pokud správní rada neurčí jinak.

### **I.2. Postupy oceňování a účtování používané Kanceláří, právní úprava**

#### **I.2.1. Právní předpisy**

Postupy účtování, oceňování, evidence a výkaznictví Kanceláře byly k 31. 12. 2009 upraveny zejména následujícími právními předpisy:

- zákonem č. 168/1999 Sb., o pojištění odpovědnosti z provozu vozidla, v platném znění (dále také „zákon“),
- zákonem č. 363/1999 Sb., o pojišťovnictví, v platném znění,

- vyhláškou č. 303/2004 Sb., kterou se provádí některá ustanovení zákona č. 363/1999 Sb., o pojišťovnictví, v platném znění,
- zákonem č. 563/1991 Sb., o účetnictví, v platném znění,
- vyhláškou č. 502/2002 Sb., kterou se provádějí některá ustanovení zákona č. 563/1991 Sb., o účetnictví, ve znění pozdějších předpisů, pro účetní jednotky, které jsou pojišťovny v platném znění (dále také „vyhláška“)
- Českými účetními standardy pro účetní jednotky, které účtují podle vyhlášky č. 502/2002 Sb., ve znění pozdějších předpisů,
- zákonem č. 57/2006 Sb., o změně zákonů v souvislosti se sjednocením dohledu nad finančním trhem,
- vyhláškou č. 307/2004 Sb., o předkládání informací a podkladů České národní bance osobami, které náleží do sektoru finančních institucí, v platném znění.

### **I.2.2. Účetní okruhy**

Účtování operací Kanceláře je podle činností rozděleno do následujících samostatných účetních okruhů:

- pojištění odpovědnosti z provozu vozidel (dále také „pojištění odpovědnosti“), tj. činnost podle § 18 odst. 2 zákona,
- správa Kanceláře (tj. správní režie Kanceláře),
- zákonné pojištění (tj. činnost podle § 29 zákona).

### **I.2.3. Finanční umístění (investice) - oceňování**

ČKP oceňuje finanční umístění:

- a) k okamžiku uskutečnění účetního případu,
- b) čtvrtletně,
- c) ke konci rozvahového dne roční účetní závěrky, tj. k 31. 12.

a) Oceňování k okamžiku uskutečnění účetního případu

ČKP oceňuje pohledávky při jejich vzniku a peněžní prostředky jmenovitými hodnotami. Podíly a cenné papíry oceňuje pořizovacími cenami, přičemž součástí pořizovací ceny jsou i přímé náklady s pořízením související, které lze v okamžiku pořízení zjistit. Ostatní náklady související s pořízením cenných papírů, které není možné v okamžiku pořízení zjistit, účtuje ČKP přímo do nákladů.

U cenných papírů stejného druhu (ISIN) se při ocenění jejich úbytků používá cena zjištěná váženým aritmetickým průměrem.

b) Oceňování čtvrtletní

Cenné papíry jsou čtvrtletně oceňovány reálnou hodnotou. U cenných papírů určených k prodeji se změna reálné hodnoty účtuje výsledkově do finančních výnosů či nákladů.

c) Oceňování ke konci rozvahového dne roční účetní závěrky, tj. k 31. 12.

ČKP přeceňuje ke konci rozvahového dne roční účetní závěrky, tj. k 31. 12., veškeré cenné papíry a deriváty na reálnou hodnotu. U cenných papírů, které jsou zařazeny do portfolia k prodeji (všechny cenné papíry Kanceláře jsou zařazeny do portfolia k prodeji) a u derivátů zajišťujících reálnou hodnotu (ekonomické zajištění) se změna reálné hodnoty účtuje výsledkově do finančních výnosů či nákladů. U dluhopisů ČKP provádí amortizaci prémie či diskontu lineární metodou.

Reálná hodnota investic se stanovuje podle následujících kritérií:

- 1) Pro stanovení reálné hodnoty českých dluhopisů denominovaných v českých korunách se použije průměrná referenční cena (BID) vyhlášená Burzou cenných papírů Praha, a.s. (dále jen „burza“) pro den, ke kterému se výpočet hodnoty provádí.
- 2) Pro stanovení reálné hodnoty českých dluhopisů denominovaných v českých korunách obchodovaných na trhu krátkodobých dluhopisů vedených v evidenci České národní banky se použije průměrná cena (BID) uveřejňovaná Českou národní bankou pro den, ke kterému se výpočet hodnoty provádí.
- 3) Pro stanovení reálné hodnoty zahraničních dluhopisů denominovaných v českých korunách nebo v cizí měně, nebo nelze-li pro výpočet hodnoty českých dluhopisů denominovaných v českých korunách použít bodu 1 nebo 2, se použije závěrečná cena (BID), kótovaná některým z obecně uznávaných tvůrců trhu ke dni, ke kterému se výpočet hodnoty provádí, zveřejněná na jeho kontribučních stránkách v některém z obecně uznávaných informačních systémů.
- 4) Pro stanovení reálné hodnoty českých i zahraničních podílových listů se použije aktuální hodnota čistého obchodního jmění připadající na jeden podílový list zveřejněná emitentem podílového listu ke dni, ke kterému se výpočet provádí. Pokud nebyla k tomuto dni hodnota podílového listu uveřejněna, použije se hodnota uveřejněná naposled.
- 5) Pro stanovení reálné hodnoty pohledávek vyplývajících ze směnek se použije jmenovitá hodnota směnky diskontovaná ke dni, ke kterému se výpočet hodnoty provádí.
- 6) Pro stanovení reálné hodnoty pohledávek vyplývajících z depozitních směnek se použije jmenovitá hodnota depozitní směnky diskontovaná ke dni, ke kterému se výpočet hodnoty provádí.
- 7) Pro stanovení reálné hodnoty měnových swapů, které slouží k zajištění rizika pohybu devizových kurzů, se použije současná hodnota očekávaných peněžních toků z tohoto swapu.
- 8) Nelze-li hodnotu investičního instrumentu vypočítat podle bodu 1) až 7) nebo nelze-li oprávněně považovat takovou hodnotu za jeho odpovídající tržní hodnotu, použije se hodnota, kterou s vynaložením odborné péče stanovil externí správce aktiv podle jeho očekávané prodejní ceny a která byla odsouhlasena ČKP.
- 9) V případě, že u cenných papírů stejného druhu (ISIN) je získáno k jeho ocenění více reálných hodnot rozdílné výše, použije se k ocenění tohoto druhu nejnížší získaná hodnota, aby byl nadále zajištěn konzervativní přístup k oceňování.

#### I.2.4. Finanční umístění (investice) – postupy účtování

Úrokové výnosy z cenných papírů vyplývají v případě kupónových dluhopisů z emisních podmínek, v případě diskontovaných dluhopisů z rozdílu mezi jmenovitou hodnotou a pořizovací cenou a jsou po zohlednění amortizace diskontu či prémie účtovány ve věcné a časové souvislosti do ostatních výnosů z finančního umístění.

V případě prodeje finančního umístění účtuje ČKP brutto metodou, tj. účetní hodnotu investice do nákladů spojených s realizací a výnosy z prodeje do výnosů z realizace finančního umístění.

ČKP dále uzavírá tzv. buy-sell a sell-buy obchody, tj. nákupy (prodeje) se současně sjednaným zpětným prodejem (nákupem). O těchto operacích je účtováno stejně jako o repooperacích resp. reverzních repooperacích ve smyslu vyhlášky č. 501/2002 Sb. pro banky a jiné finanční instituce.

#### I.2.5. Řízení finančních rizik

Řízením finančních rizik se rozumí proces identifikace a měření rizik včetně návrhů opatření vedoucích k jejich snížení. Hlavním nástrojem řízení rizik v ČKP je schválená strategie obsahující limity a postupy měření rizik, která je součástí vnitropodnikových norem a smluvních ujednání s externími správci aktiv. Strategie zohledňuje prevenci a eliminaci všech druhů rizik, kterými jsou riziko tržní, kreditní a operační. Strategie dále stanoví limity finančních investic denominovaných v cizí měně, které musí být zajištěny z důvodu eliminace rizika změny směnného kurzu Kč proti příslušné cizí měně. K zajištění těchto rizik používá ČKP měnové swapy a forwardy.

#### I.2.6. Hmotný a nehmotný majetek, peníze a ceniny

Hmotný a nehmotný dlouhodobý majetek je oceňován pořizovacími cenami. Hmotný dlouhodobý majetek je majetek v hodnotě nad 40 000 Kč a nehmotný dlouhodobý majetek je majetek v hodnotě nad 60 000 Kč, přičemž současně musí být splněna podmínka doby použitelnosti delší než 1 rok.

Kancelář provádí rovnoměrné účetní odpisování podle následujících ročních odpisových sazeb:

<b>Majetek</b>	<b>Roční odpisová sazba v % z pořizovací ceny</b>
Software	20,00
Výpočetní technika, tiskárny	33,33
Nábytek, vstupní a sign. zařízení	16,67
Trezory, klimat. zařízení	12,50
Technické zhodnocení budovy	10 (viz pozn.)
Dlouhodobý nehmotný majetek vytvořený na zakázku ČKP	6,67
Projekt ČKP vytvořený v r. 1999	16,67

Pozn. Z důvodu předpokládaného ukončení pronájmu budovy k 31. 1. 2019 bude technické zhodnocení pronajaté budovy plně odepsáno do 31. 1. 2019. Odpisy technického zhodnocení pronajaté budovy jsou účtovány na účtu správní režie. V rozvaze ČKP jsou však kumulované odpisy (oprávky) vykázány jako součást zůstatkové účetní („reálné“) hodnoty nemovitostí.

Drobný hmotný majetek v pořizovací ceně do 40 000 Kč a drobný nehmotný majetek v pořizovací ceně do 60 000 Kč je účtován do nákladů v účetním období, ve kterém byl pořízen. Drobný hmotný a nehmotný majetek, jehož pořizovací cena je vyšší než 3 000 Kč, je veden v podrozvahové evidenci.

Peníze a ceniny jsou oceněny nominálními hodnotami.

### **I.2.7. Přepočty cizích měn**

Transakce prováděné během roku jsou přepočteny kurzem ČNB, který je platný k okamžiku uskutečnění účetního případu. ČKP provádí přecenění technických rezerv všech pojistných událostí v cizí měně každý pracovní den. Kurzové rozdíly jsou standardně účtovány do ostatních nákladů nebo do ostatních výnosů. V případě kurzových rozdílů vztahujících se k investicím jsou tyto součástí přecenění investic na reálnou hodnotu. V případě kurzových rozdílů vztahujících se k technickým rezervám jsou tyto vykázány v rámci změny stavu technických rezerv.

### **I.2.8. Garanční fond**

Garanční fond (dále také „GF“) se tvoří z příspěvků pojistitelů na plnění podle § 24 odst. 2, § 24a, § 24b a § 29 zákona, z příspěvků nepojištěných podle § 24c zákona, z pojistného za hraniční pojištění a z přijatého pojistného z titulu zákonného pojištění.

S garančním fondem se průběžně zúčtovávají náklady a výnosy vymezené relevantními právními předpisy. Veškeré náklady a výnosy účtované na technických účtech se zúčtovávají proti čerpání nebo tvorbě GF. Hospodářský výsledek je zúčtován s GF vždy v následujícím účetním období.

### **I.2.9. Příspěvky pojistitelů (členů) a pohledávky za členy**

Příspěvky určené na úhradu závazků dle § 24 odst. 2, § 24a, § 24b a § 29 zákona tvoří GF. Ostatní příspěvky určené na financování dalších činností ČKP jsou účtovány do výnosů netechnického účtu.

O pohledávce za pojistiteli účtuje ČKP na základě ustanovení § 18 odst. 6 zákona v případě, kdy finanční umístění Kanceláře nekryje zcela všechny její předpokládané závazky vyjádřené úhrnnou výší jejích technických rezerv. ČKP aktualizuje hodnotu pohledávky pololetně.

### **I.2.10. Předepsané hrubé pojistné**

Předepsané hrubé pojistné zahrnuje přijaté pojistné z titulu zákonného pojištění a veškeré částky splatné v běžném účetním období podle uzavřených pojistných smluv hraničního pojištění.

### **I.2.11. Zasloužené hrubé pojistné**

Zasloužené hrubé pojistné zahrnuje přijaté pojistné z titulu zákonného pojištění a veškeré částky splatné v běžném účetním období podle uzavřených pojistných smluv hraničního pojištění. Kancelář podle ustanovení vyhlášky č. 502/2002 Sb. pojistné hraničního pojištění časově nerozlišuje.

### **I.2.12. Náklady na pojistná plnění**

Náklady na pojistná plnění se účtují v okamžiku uznání uplatněného nároku na plnění poškozeným a zahrnují i náklady Kanceláře spojené s likvidací pojistných událostí. Náklady na pojistná plnění se snižují o refundace a přijaté úhrady postižných pohledávek.

### **I.2.13. Opravné položky**

Opravné položky jsou vytvářeny k pohledávkám a ostatním aktivům s výjimkou finančního umístění. Opravné položky vyjadřují přechodný pokles hodnoty jednotlivých aktiv.

Opravné položky k pohledávkám stanoví Kancelář na základě analýzy jejich návratnosti.

### **I.2.14. Trvalé nebo dlouhodobé snížení hodnoty aktiv**

Společnost provádí k rozvahovému dni test trvalého nebo dlouhodobého snížení hodnoty aktiv, která nejsou přeceňována na reálnou hodnotu, a aktiv, která přeceňována jsou, ale změna reálné hodnoty je účtována rozvahově. Trvalé nebo dlouhodobé snížení hodnoty daného aktiva je promítnuto výsledkově.

### **I.2.15. Technické rezervy**

ČKP účtuje o tvorbě technických rezerv průběžně se souvztažným čerpáním GF. O čerpání rezerv se účtuje současně s výplatou pojistného plnění.

Metodika tvorby rezerv na pojistná plnění je upravena interní směrnici ČKP. Rezerva na známé, ale dosud nevyplacené škody (RBNS rezerva) je tvořena a upravována v souladu s vývojem očekávaných závazků z každé neuzavřené pojistné události. Vzhledem ke specifikům otevřených pojistných událostí ze zákonného pojištění odpovědnosti vytváří ČKP také tzv. rezervu na doposud neuplatněné nároky ze stávajících pojistných událostí (IBNER rezerva). Výše této rezervy je stanovena statistickými metodami a ČKP ji vykazuje jako součást IBNR rezerv. Standardní rezerva na škody vzniklé, ale dosud nenahlášené (IBNR rezerva) je vytvářena na základě pojistně-matematických a statistických metod.

RBNS i IBNR rezervy jsou primárně stanoveny v hrubé výši a při jejich rozdělení na vlastní vrub a podíl zajistitelů je zohledňován také efekt indexační doložky obsažené v zajistných smlouvách.

Výše podílu zajistitelů je stanovena na základě ustanovení příslušných zajistných smluv, způsobů zúčtování se zajišťovateli a dále s přihlédnutím k principu opatrnosti.

Kancelář vykazuje podíl zajistitelů na rezervě na pojistná plnění.

V roce 2009 nebyla tvořena jiná technická rezerva.

### **I.2.16. Pořizovací náklady na pojistné smlouvy**

Pořizovací náklady na pojistné smlouvy představují náklady Kanceláře na zprostředkovatelské služby vynaložené na prodej hraničního pojištění.

### **I.2.17. Výnosy z finančního umístění**

Výnosy z finančního umístění se účtují na Netechnický účet příslušného účetního okruhu činnosti, s kterou souvisejí. Celkový zisk (rozdíl mezi výnosy a náklady) z investic je k datu účetní závěrky převeden na technický účet neživotního pojištění, protože Kancelář má finanční umístění pouze ke krytí technických rezerv.

### **I.2.18. Rozdělení výnosů a nákladů mezi Technické účty a Netechnické účty**

Na účtech Technického účtu neživotního pojištění se účtuje o nákladech (v účtové skupině 50 až 51) a výnosech (v účtové skupině 60 až 61) z pojištění odpovědnosti z provozu vozidel.

O nákladech (účtová skupina 55 až 57) a výnosech (účtová skupina 65 až 67) z ostatní činnosti Kanceláře se účtuje na účtech Netechnického účtu.

Náklady související z hlediska účelu s pojištěním odpovědnosti z provozu vozidla (tj. včetně nákladů vynaložených na spolupráci se státními orgány a vedení evidencí a statistik) jsou účtovány na účet 512 – „Správní režie“ na technických účtech. Ostatní náklady jako daně a poplatky, smluvní pokuty, náklady z titulu kursových ztrát, bankovních výloh a poplatků za vedení účtů a dále reprezentační výdaje a služby, kterými jsou poskytovány zaměstnanecké výhody, se účtují na netechnický účet 558 – „Ostatní náklady“.

Výnosy, v tomto případě členské příspěvky na správu, které jsou prvotně zaúčtovány do ostatních výnosů na netechnický účet, jsou přeúčtovány poměrnou částí na technický účet 618 – „Ostatní technické výnosy - příspěvky“. Poměrná část převáděného příspěvku se zjistí na základě poměru nákladů zaúčtovaných na technický účet k celkovému součtu nákladů na správní režii a ostatních nákladů.

Přeúčtování výnosů se provádí vždy ke konci pololetí. Výše převedených výnosů je uvedena v bodě III.1.1. přílohy.

Novela § 24c zákona č. 168/1999 Sb. zavedla od 1. 1. 2009 povinnost úhrad do garančního fondu ČKP od vlastníků a provozovatelů vozidel registrovaných v evidenci vozidel za období neexistence pojištění odpovědnosti v rozporu s tímto zákonem.

Výdaje spojené s touto činností jsou prvotně účtovány na účty 512 „Účet správní režie“ a 558 „Ostatní náklady“ v okruhu správa a následně každé čtvrtletí dle interní metodiky realokovány do okruhu pojištění odpovědnosti na účet 518 „Ostatní technické náklady“, kde jsou zároveň zúčtovány s garančním fondem.

### I.2.19. Postihy

Regresní pohledávky ČKP za jinými subjekty lze obecně rozlišit na 2 základní skupiny:

- 1) regresní pohledávky z titulu § 24 odst. 9 zákona (specificky z plnění podle § 24 odst. 2 písm. e) a f) zákona) za jinými kanceláři resp. garančními fondy, jejichž návratnost je díky solventnosti a likviditě takových subjektů velmi vysoká a blíží se 100 %. ČKP o těchto pohledávkách účtuje v okamžiku jejich uplatnění,
- 2) regresní pohledávky z titulu § 24 odst. 9 zákona (specificky z plnění podle § 24 odst. 2 písm. b) zákona), za zákonem určenými subjekty, majícími právní vztah k nepojištěnému vozidlu, jejichž návratnost je značně nejistá díky nízké solventnosti a likviditě takových subjektů a lze ji kvantifikovat pouze obecně s využitím statistických metod v rámci většího souboru pohledávek,

#### 3) Snížení rezerv o odhad výše vymožitelných částek

ČKP provádí nejméně jedenkrát ročně analýzu návratnosti již uplatněných regresů. Na základě této analýzy ČKP odhaduje dle vývoje vymožení z již vyplacených pojistných plnění podle § 24 odst. 2 zákona a vymahatelných podle § 24 odst. 9 zákona předpokládanou výši v budoucnu vymožitelných částek z objemů technických rezerv na pojistná plnění, o níž pak v souladu s § 15 odst. 4 zákona o pojišťovnictví pololetně snižuje technické rezervy na pojistná plnění.

### I.2.20. Příspěvek nepojištěných

S účinností od 1. 1. 2009 vznikají ČKP pohledávky z titulu nároku na příspěvek nepojištěných (§ 24c zákona). ČKP o těchto pohledávkách účtuje až v okamžiku a ve výši inkasa vzhledem k jejich charakteru co do nejistoty jejich úhrady.

### I.3. Rozhodující, resp. podstatný vliv v jiné právnické osobě

Kancelář nemá žádnou majetkovou účast s rozhodujícím nebo podstatným vlivem v jiné právnické osobě.

### I.4. Informace o průměrném počtu zaměstnanců a o osobních nákladech

	r. 2009	r. 2008
Průměrný přepočt. stav zaměstnanců k 31.12.	56	56
z toho vedoucí zaměstnanci	12	5
	r. 2009	r. 2008
Mzdové náklady v tis. Kč	37 253	34 813
Sociální a zdravotní pojištění v tis. Kč	10 098	10 565
Ostatní sociální náklady v tis. Kč	1 510	1 370
<b>Celkem</b>	<b>48 861</b>	<b>46 748</b>



Dle metodického pokynu se poměrná část mzdových nákladů a náklady s nimi související realokují na náklady dle § 24c na ostatní technické náklady

### **I.5. Informace o výši stanovených odměn členům správní rady a kontrolní komise**

Kancelář neposkytla žádné odměny, zálohy ani půjčky členům správní rady ani členům kontrolní komise.

### **I.6. Informace o daňové povinnosti a odložené daňové povinnosti**

Daňová povinnost se stanoví ze základu daně s uplatněním sazby pro daň z příjmů právnických osob platné v běžném účetním období. Základ daně se sníží o případné daňové ztráty z minulých účetních období.

ČKP v r. 2009 realizovala dividendový výnos z finančního umístění ve výši 24 020 tis Kč, který nevstupuje do základu daně, ale podléhá zvláštní sazbě daně z příjmů. Vypočtená daňová povinnost z tohoto výnosů činí 3 579 tis Kč. V r. 2008 nebyl realizován žádný dividendový výnos.

ČKP eviduje dočasné rozdíly mezi daňovou a účetní hodnotou aktiv a pasiv u následujících titulů:

a) z rozdílu daňových a účetních zůstatkových cen dlouhodobého majetku v úhrnné výši 37 555 tis. Kč (2008: 57 852 tis. Kč) vzniká odložená daňová pohledávka ve výši 7 135 tis. Kč (2008: 10 992 tis. Kč),

b) z neuplatněných daňových ztrát ve výši 171 626 tis. Kč (2008: 664 414 tis. Kč) vzniká odložená daňová pohledávka ve výši 32 609 tis. Kč (2008: 126 239 tis. Kč).

Při výpočtu odložené daňové pohledávky byla použita sazba 19 % (2008: 19%). O odložené daňové pohledávce nebylo z důvodu nejistoty jejího uplatnění účtováno.

## II. ZVLÁŠTNÍ OBSAH

### II.1. Garanční fond

Tvorba a čerpání garančního fondu:

	v tis. Kč
<b>Počáteční stav garančního fondu k 1. 1. 2009</b>	<b>242 407</b>
<b>Tvorba garančního fondu v roce 2009</b>	
<b>z titulu § 24 zákona</b>	
Čerpání rezerv na poj. plnění netto	126 214
Vymožené náhrady nákladů na správní řízení	8 137
Inkasa z titulu úhradové povinnosti	63 877
Převod z příspěvku nepojištěných 24c) do GF r. 2010	- 19 280
Přijaté náhrady za poskytnutá poj. plnění	74 803
Zúčtování příspěvků pojistitelů na pojistná plnění	100 000
Tvorba pohledávky za pojistiteli	89 000
Nulování záporného zůstatku GF	62 785
<b>z titulu § 29 zákona</b>	
Čerpání rezerv na pojistná plnění netto	1 896 018
Předepsané pojistné	22
Nulování záporného zůstatku GF	217 704
<b>z titulu hraničního pojištění</b>	
Předepsané pojistné	346
<b>z titulu správního režie</b>	
Zúčtování hospodářského výsledku za rok 2008	51
Poměrná část příspěvků na správní režii související s pojišťovací činností	137 127
<b>Celkem</b>	<b>2 756 804</b>

V případech, kdy je GF určený na pojistná plnění dle § 24 a § 29 zákona v daném okamžiku nižší než tvorba rezervy na pojistná plnění, jeho čerpáním ve výši tvorby této rezervy by vznikl záporný stav GF. Čerpání GF na tvorbu rezerv na pojistná plnění je v takovém případě prováděno pouze do výše zůstatku GF.

### Čerpání garančního fondu v roce 2009

<b>z titulu § 24 zákona</b>	
Zúčtování hospodářského výsledku za rok 2008	11 621
Tvorba rezerv na pojistná plnění a na náklady na pojistná plnění (netto)	442 263
Služby a ostatní poplatky	20 809
Zajistné	25 000
Náklady z titulu úhradové povinnosti	22 341
<b>z titulu § 29 zákona</b>	
Zúčtování hospodářského výsledku za rok 2008	92 657
Tvorba rezerv na pojistná plnění a na náklady na pojistná plnění (netto)	1 869 509
Snížení pohledávky za pojistiteli	240 000
<b>z titulu hraničního pojištění</b>	
Vyplacené provize	34
<b>z titulu správního režie</b>	
Správní režie související s pojišťovací činností	97 041
<b>Celkem</b>	<b>2 821 275</b>

## II.2. Pohledávky za pojistiteli (členy ČKP)

Kancelář eviduje k 31. 12. 2009 pohledávky za svými členy jak v okruhu pojištění odpovědnosti z provozu vozidla (§ 24), tak v okruhu zákonného pojištění (§ 29). V obou případech se jedná o pohledávky z důvodu nedostatečnosti aktiv ČKP podle § 18 odst. 6 a odst. 10 zákona. Členské pojišťovny tvoří povinně ve výši těchto pohledávek Kanceláře rezervy na závazky Kanceláře. Tyto rezervy budou čerpány v případě, že nebudou disponibilní prostředky ČKP postačovat na úhradu nákladů na pojistná plnění a nákladů s jejich vyřízením souvisejících, a vůči ČKP budou hrazeny formou členských příspěvků.

Výše pohledávky v okruhu pojištění odpovědnosti z provozu vozidla činila k 31.12.2009 1 366 000 tis. Kč (2008: 1 277 000 tis. Kč).

Výše pohledávky v okruhu zákonné pojištění je dána historickým deficitem prostředků zákonného pojištění (tj. pojištění provozovaného Českou pojišťovnou, a.s. do 31.12.1999) a její výše k 31.12.2009 činila 4 121 000 tis. Kč (2008: 4 361 000 tis. Kč).

## II.3. Neživotní pojištění

Níže uvedené údaje se týkají hraničního pojištění, pojištění odpovědnosti a zákonného pojištění. Náplň jednotlivých pojmů je uvedena v kapitolách I.2.10. až I.2.20. této Přílohy.

### II.3.1. Předepsané hrubé pojistné a zasloužené hrubé pojistné

	r. 2009	r. 2008
Předepsané pojistné k 31.12. v tis. Kč dle § 24	346	900
Předepsané pojistné k 31.12. v tis. Kč dle § 29	22	41
<b>Celkem</b>	<b>368</b>	<b>941</b>

Veškeré pojistné bylo vybráno na území České republiky.

### II.3.2. Náklady na pojistná plnění

	r. 2009	r. 2008
Náklady na pojistná plnění v tis. Kč dle § 24	164 911	186 731
Náklady na pojistná plnění v tis. Kč dle § 29	312 898	309 951
Podíl zajistitelů v tis. Kč dle § 24	- 136	785
Podíl zajistitelů v tis. Kč dle § 29	0	1 064
<b>Celkem čistá výše v tis. Kč</b>	<b>477 673</b>	<b>498 531</b>

### II.3.3. Rezervy na pojistná plnění

	<b>r. 2009</b>	<b>r. 2008</b>
Rezervy RBNS v tis. Kč	7 104 731	7 615 420
Rezervy IBNR v tis. Kč	1 792 846	1 525 971
Podíl zajistitelů v tis. Kč	- 547 955	- 528 833
<b>Celkem čistá výše rezerv na pojistná plnění v tis. Kč</b>	<b>8 349 622</b>	<b>8 612 558</b>

Rozdíl mezi výší rezervy na pojistná plnění vytvořené k 31. prosinci 2008, platbami v průběhu roku 2009 (které se týkaly pojistných událostí zohledněných v této rezervě) a zbytkovou výší této rezervy k 31. prosinci 2009 představuje výsledek likvidace pojistných událostí.

### II.3.4. Výsledek likvidace pojistných událostí

	<b>r. 2009</b>	<b>r. 2008</b>
Výsledek likvidace pojistných událostí v tis. Kč dle § 29	26 232	375 530
Výsledek likvidace pojistných událostí v tis. Kč dle § 24	211 331	178 453

### II.3.5. Pořizovací náklady na pojistné smlouvy

	<b>r. 2009</b>	<b>r. 2008</b>
Pořizovací náklady na pojistné smlouvy v tis. Kč	34	90

### II.3.6. Provozní výdaje v hrubé výši

Výnosy v tis. Kč	<i>Z titulu alokace</i>		<i>Z titulu správní režie</i>	
	<b>r. 2009</b>	<b>r. 2008</b>	<b>r. 2009</b>	<b>r. 2008</b>
Provozní výdaje v hrubé výši v tis. Kč	22 341	0	97 041	109 109
<b>Celkem</b>	<b>22 341</b>	<b>0</b>	<b>97 041</b>	<b>109 109</b>

Nejvýznamnějšími položkami jsou mzdové náklady, nájemné a ostatní náklady související s provozem Kanceláře.

### II.3.7. Výsledek ze zajištění

	<b>r. 2009</b>	<b>r. 2008</b>
Výsledek ze zajištění v tis. Kč dle § 24	1 258	16 508
Výsledek ze zajištění v tis. Kč dle § 29	- 7 000	-58 429

### III. OSTATNÍ OBSAH

#### III.1. Informace k jednotlivým položkám výkazu zisku a ztráty

##### III.1.1. Technický účet - správní režie Kanceláře

Náklady v tis. Kč	Z titulu alokace		Z titulu správní režie	
	r. 2009	r. 2008	r. 2009	r. 2008
Osobní náklady	5 669	0	43 192	46 748
Odpisy hm. majetku vč. úbytku hodnoty technického zhodnocení	595	0	5 039	6 129
Odpisy nehmotného majetku	959	0	8 148	9 522
Služby a spotřeba materiálu	15 096	0	39 539	45 583
Ostatní náklady	22	0	1 123	1 127
<b>Celkem</b>	<b>22 341</b>	<b>0</b>	<b>97 041</b>	<b>109 109</b>

Celkové odměny auditorské společnosti za audit účetní závěrky činily v roce 2009 476 tis. Kč (2008: 536 tis. Kč). Náklady na audit a daňové poradenství jsou obsaženy v položce Služby a spotřeba materiálu.

Výnosy v tis. Kč	Z titulu alokace		Z titulu správní režie	
	r. 2009	r. 2008	r. 2009	r. 2008
Zúčtování správní režie s GF	22 341	0	97 041	109 109
<b>Celkem</b>	<b>22 341</b>	<b>0</b>	<b>97 041</b>	<b>109 109</b>

<b>Výsledek „Technického účtu – správní režie Kanceláře“ před zdaněním</b>	<b>0</b>	<b>0</b>
--	----------	----------

##### III.1.2. Technický účet – ostatní činnost Kanceláře

Náklady a výnosy v tis. Kč	r. 2009	r. 2008
Převod příspěvků členů na správní režii související pojišťovací činností	137 127	113 405
Zúčtování příspěvků pojistitelů na pojistná plnění	100 000	0
Inkasa z titulu úhradové povinnosti	63 877	0
Platby zajištění	-25 000	-19 706
Služby a ostatní poplatky	-20 809	-35 507
Vymožené náhrady nákladů na správní řízení	8 137	11 392
Tvorba/snížení pohledávky za pojistiteli	-151 000	170 000
Rozpuštění opravné položky k zajištění	0	55
Zasloužené pojistné netto snížené o pořizovací náklady	334	851
Náklady na pojistná plnění (netto)	-477 673	-498 531
Změna stavu technických rezerv (netto)	262 936	486 496
Rozpuštění vyrovnávací rezervy	0	43
Správní režie	-97 041	-109 109
Náklady z titulu úhradové povinnosti	-22 341	0
Převod z příspěvku nepojištěných 24c) do GF r. 2010	-19 280	0
Tvorba GF	-2 756 753	-3 627 550
Čerpání GF	2 716 997	3 515 265
Převod FU z netech. účtu dle § 24 zákona	20 831	-23 823
Převod FU z netech. účtu dle § 29 zákona	227 598	-92 056
<b>Celkem</b>	<b>-32 060</b>	<b>-108 775</b>

<b>Výsledek „Technického účtu – ostatní činnost Kanceláře“ před zdaněním</b>	<b>-32 060</b>	<b>-108 775</b>
--	----------------	-----------------

### III.1.3. Netechnický účet - správa Kanceláře

<b>Náklady k 31.12. v tis. Kč</b>	<b>r. 2009</b>	<b>r. 2008</b>
Ostatní náklady	702	903
<b>Celkem</b>	<b>702</b>	<b>903</b>

<b>Výnosy k 31. 12. v tis. Kč</b>	<b>r. 2009</b>	<b>r. 2008</b>
Kurzové rozdíly	2	5
Ostatní výnosy	563	7
Ostatní výnosy – příspěvky	1 023	1 020
<b>Celkem</b>	<b>1 588</b>	<b>1 032</b>

<b>Výsledek „Netechnického účtu – správa Kanceláře“ před zdaněním</b>	<b>886</b>	<b>129</b>
---	------------	------------

Do výsledku „Netechnického účtu – správa Kanceláře“ před zdaněním se nezahrnují ostatní daně a poplatky ve výši 22 tis. Kč (2008: 80 tis. Kč).

### III.1.4. Netechnický účet – ostatní činnost Kanceláře

<b>Náklady k 31. 12. v tis. Kč</b>	<b>r. 2009</b>	<b>r. 2008</b>
Bankovní poplatky	277	324
Kurzové rozdíly	16 224	14 055
Náklady na finanční umístění	1 521 905	1 782 843
Náklady na přecenění CP	49 745	405 335
Ostatní náklady	86	0
Ostatní náklady - odpis pohledávek	255	9
<b>Celkem</b>	<b>1 588 492</b>	<b>2 202 566</b>

<b>Výnosy k 31. 12. v tis. Kč</b>	<b>r. 2009</b>	<b>r. 2008</b>
Výnosy z bankovních účtů	311	1 082
Ostatní výnosy související s vymáháním pohledávek	4 924	4 413
Kurzové výnosy	12 455	13 612
Výnosy z finančního umístění	1 686 145	1 922 185
Výnosy z přecenění CP	133 934	150 114
<b>Celkem</b>	<b>1 837 769</b>	<b>2 091 406</b>

Převod FU z netech. účtu dle § 24 zákona	- 20 831	23 823
Převod FU z netech. účtu dle § 29 zákona	- 227 598	92 056
<b>Celkem</b>	<b>- 248 429</b>	<b>115 879</b>

<b>Výsledek „Netechnického účtu – ostatní činnost Kanceláře“ před zdaněním</b>	<b>848</b>	<b>4 719</b>
--	------------	--------------

Do výsledku „Netechnického účtu – ostatní činnost Kanceláře“ před zdaněním se nezahrnuje daň z příjmů z běžné činnosti (představující srážkovou daň) ve výši 3 579 tis. Kč ( 2008: 220 tis Kč).

### III.2. Informace k jednotlivým položkám rozvahy

#### III.2.1. Dlouhodobý nehmotný majetek

Dlouhodobý nehmotný majetek k 31. 12. v tis. Kč

	r. 2009			
	PZ	Přírůstky	Úbytky	KZ
Dlouhodobý nehmotný majetek	147 653	3 067	0	150 720
Oprávky	78 533	9 107	0	87 640
<b>Zůstatková hodnota</b>	<b>69 120</b>	<b>- 6 040</b>	<b>0</b>	<b>63 080</b>

	r. 2008			
	PZ	Přírůstky	Úbytky	KZ
Dlouhodobý nehmotný majetek	141 494	6 236	77	147 653
Oprávky	69 088	9 522	77	78 533
<b>Zůstatková hodnota</b>	<b>72 406</b>	<b>-3 286</b>	<b>0</b>	<b>69 120</b>

#### III.2.2. Finanční umístění (investice)

Pozemky a stavby – technické zhodnocení k 31. 12.  
v tis. Kč

	r. 2009	r. 2008
Pozemky a stavby – technické zhodnocení pronajaté budovy – pořizovací cena	3 255	2 798
Úbytek hodnoty	- 27	- 2 203
<b>Celkem</b>	<b>3 228</b>	<b>595</b>

Jiná fin. umístění k 31. 12. v tis. Kč

	r. 2009		r. 2008	
	pořizovací cena	tržní hodnota	pořizovací cena	tržní hodnota
Akciové podílové fondy , akcie	193 052	184 804	314 420	199 206
Cenné papíry s pevným výnosem	2 713 979	2 667 546	2 927 095	2 813 593
Depozita u bank	137 256	137 450	42 470	42 531
Ostatní finanční umístění	-	21 339	-	-14 070
<b>Celkem</b>	<b>3 044 287</b>	<b>3 011 139</b>	<b>3 283 985</b>	<b>3 041 260</b>

Ostatní finanční umístění obsahuje zápornou reálnou hodnotu uzavřených měnových swapů -6 029 tis. Kč (2008: -14 070 tis. Kč) a hodnotu reverzních repo operací 27 368 tis. Kč (2008: 0 tis. Kč).

Všechny cenné papíry Kanceláře jsou klasifikované jako realizovatelné a jsou obchodovány především na trzích v České republice, Lucembursku, Rakousku, Polsku, Maďarsku a ve Velké Británii.

### III.2.3. Dlužníci

#### Pohledávky z operací přímého pojištění k 31. 12.

v tis. Kč	r. 2009	r. 2008
Pojistníci - pohledávka z přímého pojištění	1 070	1 646
Pojišťovací zprostředkovatelé	0	22
<b>Celkem</b>	<b>1 070</b>	<b>1 668</b>

#### Pohledávky z operací zajištění k 31. 12. v tis. Kč

	r. 2009	r. 2008
Pohledávka za zajišťovnou	405	269
Opravná položka k pohledávce za zajišťovnou	- 256	- 256
<b>Celkem</b>	<b>149</b>	<b>13</b>

#### Ostatní pohledávky k 31. 12. v tis. Kč

	r. 2009	r. 2008
Pohledávky z příspěvků pojistitelů	3 585	1 320
Ostatní pohledávky	3 013	8 352
Pohledávka za pojistiteli	5 487 000	5 638 000
Ostatní přímé daně	50	236
<b>Celkem</b>	<b>5 493 648</b>	<b>5 647 908</b>

Kancelář neevidovala v roce 2009 ani v roce 2008 žádné pohledávky, jejichž zbytková splatnost k rozvahovému dni přesahovala 5 let. Kancelář eviduje pohledávky po splatnosti v celkové výši 269 tis. Kč (2008: 269 tis. Kč), ke kterým byla vytvořena opravná položka ve výši 256 tis. Kč.

### III.2.4. Ostatní aktiva

#### Dlouhodobý hmotný majetek (mimo pozemky a stavby) a zásoby k 31. 12. v tis. Kč

	r. 2009			
	PZ	Přírůstky	Úbytky	KZ
Movité věci	73 962	7 400	37 195	44 167
Oprávky	67 362	5 012	37 063	35 311
<b>Zůstatková hodnota</b>	<b>6 600</b>	<b>2 388</b>	<b>132</b>	<b>8 856</b>
Pořízení majetku a zálohy na pořízení majetku	9 379	25 661	17 797	17 243
<b>Celkem</b>	<b>15 979</b>	<b>28 049</b>	<b>17 929</b>	<b>26 099</b>

	r. 2008			
	PZ	Přírůstky	Úbytky	KZ
Movité věci	74 294	1 736	2 068	73 962
Oprávky	64 094	5 336	2 068	67 362
<b>Zůstatková hodnota</b>	<b>10 200</b>	<b>-3 600</b>	<b>0</b>	<b>6 600</b>
Pořízení majetku a zálohy na pořízení majetku	9 308	8 044	7 973	9 379
<b>Celkem</b>	<b>19 508</b>	<b>4 444</b>	<b>7 973</b>	<b>15 979</b>



**Hotovost na účtech u finančních institucí a v pokladně k**

<b>31. 12. v tis. Kč</b>	<b>r. 2009</b>	<b>r. 2008</b>
Běžné účty	8 965	51 925
Pokladna	40	58
Ceniny	12	16
<b>Celkem</b>	<b>9 017</b>	<b>51 999</b>

**III.2.5. Přechodné účty aktiv**

<b>Přechodné účty aktiv k 31.12. v tis. Kč</b>	<b>r. 2009</b>	<b>r. 2008</b>
Ostatní přechodné účty aktiv	8 998	1 315
<b>Celkem</b>	<b>8 998</b>	<b>1 315</b>

Ostatní přechodné účty aktiv obsahují zejména náklady příštích období z titulu zaplacené technické podpory, které byly uhrazeny na následující roky a předem zaplacené nájemné.

**III.2.6. Vlastní kapitál****Zisk nebo ztráta běžného účetního období k 31.12.**

<b>v tis. Kč</b>	<b>r. 2009</b>	<b>r. 2008</b>
Zisk nebo ztráta běžného účetního období	- 33 927	-104 227

**III.2.7. Věřitelé**

<b>Závazky z operací přímého pojištění k 31.12. v tis. Kč</b>	<b>r. 2009</b>	<b>r. 2008</b>
Závazky vůči pojištěným	47 592	58 982
Závazky vůči zprostředkovatelům	1	3
<b>Celkem</b>	<b>47 593</b>	<b>58 985</b>

Jako závazky vůči pojištěným jsou vykázány závazky z vyúčtování likvidace pojistných událostí ze zákonného pojištění (§29 ) předloženého Českou pojišťovnou.

<b>Ostatní závazky k 31.12. v tis. Kč</b>	<b>r. 2009</b>	<b>r. 2008</b>
Závazky daňové	4 470	581
Závazky sociálního zabezpečení a zdravotního pojištění	1 221	957
Závazky z příspěvků pojistitelů	3 421	1 320
Ostatní závazky	64 468	9 408
<b>Celkem</b>	<b>73 580</b>	<b>12 266</b>

Ostatní závazky obsahují zejména závazky z obchodních vztahů, závazky z nevyplacených mezd a přeplatky z regresů, závazek na snížení příspěvků pojistitelů na správu a projekty na rok 2010 v hodnotě 19 280 tis. Kč. Dále položka obsahuje závazky za vyplacenou provizi správcům aktiv v hodnotě 20 239 tis. Kč. Kancelář neevidovala v roce 2009 ani v roce 2008 žádné závazky, jejichž zbytková splatnost k rozvahovému dni přesahovala 5 let.

### III.2.8. Přejchodné účty pasiv

<b>Přejchodné účty pasiv k 31.12. v tis. Kč</b>	<b>r. 2009</b>	<b>r. 2008</b>
Výdaje příštích období	311	4 878
Dohadné položky pasivní	1 313	2 990
<b>Celkem</b>	<b>1 624</b>	<b>7 868</b>

### III.2.9. Závazky a pohledávky nevykázané v rozvaze

<b>Podkladové hodnoty měnových swapů k 31.12. v tis. Kč</b>	<b>r. 2009</b>	<b>r. 2008</b>
<i>Prodej</i>	-672 650	-483 932
EUR	-628 544	-293 752
USD	-44 106	-45 294
PLN	0	-29 831
HUF	0	-115 054
<i>Nákup</i>	8 469	4 309
EUR	8 469	4 309
<b>Celkem</b>	<b>-664 181</b>	<b>-479 623</b>

Veškeré měnové swapy v roce 2009 i v roce 2008 měly splatnost do 1 měsíce.

Kancelář měla ke dni účetní závěrky závazek platit v následujících letech finanční leasing osobního automobilu. Celková hodnota tohoto podrozvahového závazku k 31. prosinci 2009 činila 210 tis. Kč (2008: 99 tis. Kč).

Kancelář eviduje v podrozvaze cenné papíry v hodnotě 27 864 tis. Kč z titulu přijatých zástav v rámci reverzních repo-operací.

Kromě výše uvedených podkladových hodnot měnových swapů, přijatých zástav z titulu reverzních repo-operací, leasingu a soudních sporů o pojistná plnění, na které byla v souladu s interními směrnici Kanceláře vytvořena rezerva na pojistná plnění, neeviduje Kancelář žádné další podmíněné závazky ani pohledávky.

### III.2.10. Následné události

ČKP si k datu sestavení účetní závěrky není vědoma žádných významných následných událostí, které by vyžadovaly úpravu účetní závěrky Kanceláře.