



Výroční zpráva za rok 2014



VÝROČNÍ ZPRÁVA 2014

Česká kancelář pojistitelů
Na Pankráci 1724/129
140 00 Praha 4

Telefon: 221 413 111
Fax: 221 413 110
<http://www.ckp.cz>

Obsah

ÚVODNÍ SLOVO	1
CHARAKTERISTIKA A ORGÁNY KANCELÁŘE	2
Činnost Kanceláře	2
Členové Kanceláře	2
Orgány Kanceláře.....	2
Shromáždění členů.....	2
Správní rada	2
Kontrolní komise.....	2
Výkonný ředitel	2
Komise pro tvorbu programů prevence škod a pro rozdělování prostředků fondu zábrany škod	3
Organizační uspořádání Kanceláře	3
Hlavní činnosti úseků Kanceláře.....	4
Vedení Kanceláře	5
SOUHRNNÁ ZPRÁVA O ČINNOSTI KANCELÁŘE	5
Charakteristika roku 2014.....	5
Garanční fond a technické rezervy	6
Prostředky zákonného pojištění a jejich čerpání.....	6
Finanční umístění aktiv.....	7
Fond zábrany škod	7
Provozní činnost Kanceláře	7
Hraniční pojištění.....	9
Uplatňování práva Kanceláře na náhradu plnění poskytnutého z Garančního fondu	10
Databáze pojištěných vozidel	11
Spolupráce se státními orgány	12
Provoz informačních systémů Kanceláře.....	12
Členství Kanceláře v Radě kancelářů.....	13
Úkoly Kanceláře pro rok 2015	13
ZPRÁVA KONTROLNÍ KOMISE	14
FINANČNÍ ČÁST.....	17
Výkaz zisku a ztráty	19
Příloha k roční účetní závěrce	20

ÚVODNÍ SLOVO

V roce 2014 úspěšně pokračoval rutinní proces uplatňování příspěvků nepojištěných do garančního fondu podle § 24c zákona č. 168/1999 Sb., o pojištění odpovědnosti z provozu vozidla, jehož účinnost nastala 1. lednem 2009. Za celý rok 2014 se podařilo odeslat 268 tis. výzev a do 31.12.2014 bylo v této agendě inkasováno téměř 563 mil. Kč.

I pro rok 2014 platí dříve konstatované efekty:

1. financování škod, způsobených nepojištěnými vozidly, Česká kancelář pojistitelů i v roce 2014 zajistila na vrub nepojištěných motoristů;
2. odhad počtu nepojištěných vozidel s rizikem jejich skutečného provozování vychází pro rok 2014 mezi 100 až 125 tis.;
3. počet oznámených nepojištěných škod klesl v roce 2014 na 2 821 (pokles oproti roku 2008 o 42,1 %).

Ač platí, že novela zákona č. 168/1999 Sb., o pojištění odpovědnosti z provozu vozidla, z roku 2008 (zákon č. 137/2008 Sb.) plní své cíle - zvýšit podíl nepojištěných na financování Garančního fondu ČKP a redukovat počet nepojištěných vozidel na našich silnicích, byl rok 2014 poznamenán různými legislativními iniciativami, které vyústily v novelizační zákon č. 354/2014 Sb., který k 15. lednu 2015 ustanovení § 24c o příspěvku nepojištěných do garančního fondu ze zákona č. 168/1999 Sb. bez náhrady vypustil.

Rok 2014 byl prvním rokem účinnosti zákona č. 160/2013 Sb., kterým byl uzákoněn Fond zábrany škod. V této souvislosti zahájil činnost nový orgán ČKP - Komise pro tvorbu programů prevence škod a pro rozdělování prostředků fondu zábrany škod a bylo zahájeno inkaso prostředků do tohoto fondu od členských pojišťoven.

Provozní činnosti plnila ČKP rutinním způsobem v potřebné kvalitě jak v likvidaci pojistných událostí, tak ve vymáhání postihů proti nepojištěným škůdcům. Projekt „Nehodového centra pojišťoven“ („NCP“) i v roce 2013 rutinně fungoval. Nad jeho rámec ČKP ve spolupráci se svými členy a jejich smluvními asistenčními společnostmi od 1. listopadu 2014 zprovoznila Linku pomoci řidičům, aby tímto univerzálním telefonním číslem řidičům, kteří potřebují odtah nepojízdného vozidla, usnadnila jeho realizaci co nejrychlejší způsobem.

Zásahu na dobrých výsledcích roku 2014 má mimořádné úsilí pracovníků a vedení ČKP a také nezbytná součinnost orgánů ČKP a spolupráce členské základny. Chci tedy všem, kdo se o úspěchy roku 2014 zasloužili, upřímně poděkovat.

Ing. Martin Diviš, MBA
místopředseda správní rady

CHARAKTERISTIKA A ORGÁNY KANCELÁŘE

Činnost Kanceláře

Činnost České kanceláře pojistitelů (dále také „Kancelář“) je dána její působností, kterou vymezuje zákon č. 168/1999 Sb., o pojištění odpovědnosti z provozu vozidla, ve svých ustanoveních § 18 a § 29 pro tyto oblasti:

- správa Garančního fondu a fondu zábrany škod,
- správa prostředků technických rezerv zákonného pojištění,
- provozování hraničního pojištění a informačního střediska,
- poskytování pojistných plnění z Garančního fondu,
- plnění úkolů v souvislosti s členstvím v Radě kancelářů (systém zelené karty) včetně realizace dohod s kancelářemi pojistitelů cizích států,
- spolupráce se státními orgány v oblasti pojištění odpovědnosti z provozu vozidla,
- vedení evidencí a statistik pro účely pojištění odpovědnosti z provozu vozidla,
- podílení se na předcházení škodám v silničním provozu a pojistným podvodům v pojištění motorových vozidel,
- zpracování údajů o dopravních nehodách od Policie ČR.

Členové Kanceláře

Členství v Kanceláři vzniká právní mocí rozhodnutí České národní banky, kterým bylo „tuzemskému“ pojistiteli uděleno povolení k provozování pojištění odpovědnosti z provozu vozidla, nebo dnem zahájení činnosti v pojištění odpovědnosti z provozu vozidla na území České republiky pojišťovnou z jiného členského státu Evropského hospodářského prostoru.

Orgány Kanceláře

(§ 19 zákona č. 168/1999 Sb., o pojištění odpovědnosti z provozu vozidla, čl. VI. Statutu Kanceláře) jsou shromáždění členů, správní rada, kontrolní komise a výkonný ředitel. Dle § 23b zákona je orgánem Kanceláře i Komise pro tvorbu programů prevence škod a pro rozdělování prostředků fondu zábrany škod.

Shromáždění členů

Shromáždění členů je nejvyšším orgánem Kanceláře, jehož působnost, pravomoci, způsob zasedání a rozhodování jsou upraveny v ustanovení § 20 zákona č. 168/1999 Sb. a v čl. VII Statutu Kanceláře.

Správní rada

Správní rada je statutárním orgánem Kanceláře, který má 5 členů. Za správní radu jedná navenek jménem Kanceláře každý člen správní rady. Délka funkčního období, působnost, pravomoci, způsob jednání, rozhodování a odpovědnost členů správní rady jsou upraveny v ustanovení § 21 zákona č. 168/1999 Sb. a v čl. VIII Statutu Kanceláře.

Kontrolní komise

Kontrolní komise dohlíží na výkon působnosti správní rady, na výkon činností Kanceláře a její hospodaření, a na dodržování povinnosti členů Kanceláře platit příspěvky ve stanovené lhůtě a výši. Délka funkčního období, působnost, pravomoci, způsob jednání, rozhodování a odpovědnost členů kontrolní komise jsou upraveny v ustanovení § 22 zákona č. 168/1999 Sb. a v čl. IX Statutu Kanceláře. Kontrolní komise má 3 členy.

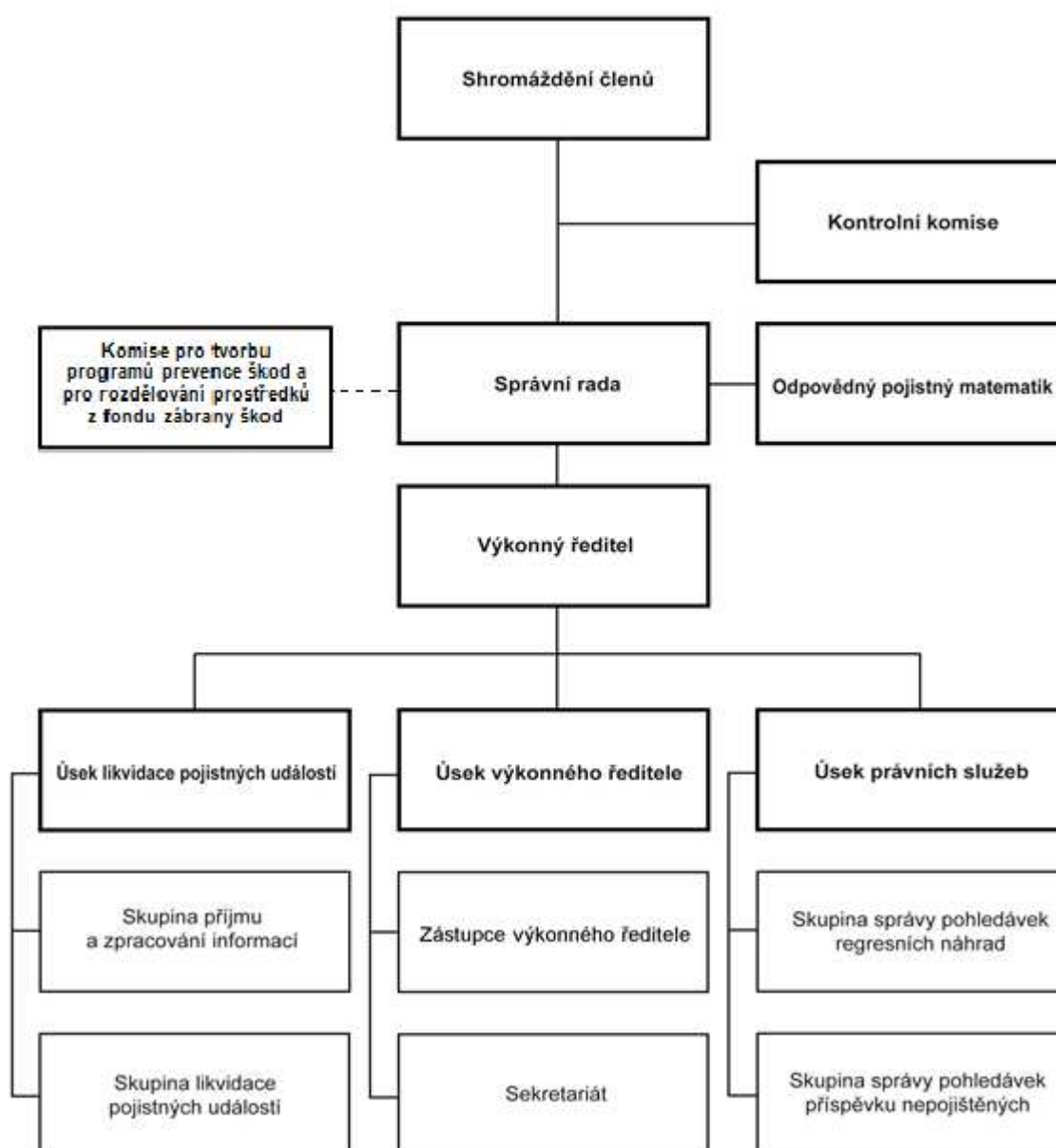
Výkonný ředitel

Výkonný ředitel je oprávněn činit právní úkony k zabezpečení působnosti Kanceláře, v době mezi zasedáními správní rady přijímat veškerá opatření a rozhodnutí nezbytná k zajištění řádné činnosti Kanceláře, pokud správní rada neurčí jinak. Postavení, působnost, pravomoci a odpovědnost výkonného ředitele je upravena v ustanovení § 23 citovaného zákona, v čl. X Statutu Kanceláře a vnitřních organizačních předpisech Kanceláře.

Komise pro tvorbu programů prevence škod a pro rozdělování prostředků fondu zábrany škod

Tato 9-ti členná Komise se skládá ze zástupců ČKP a subjektů státní správy se vztahem k dopravní nehodovosti navrhuje programy prevence v oblasti škod z provozu vozidel a návrh na rozdělení prostředků z fondu zábrany škod předkládá ke schválení správní radě ČKP, Ministerstvu vnitra a Ministerstvu dopravy.

Organizační uspořádání Kanceláře



Hlavní činnosti úseků Kanceláře

Úsek výkonného ředitele

Výkonný ředitel:

- koordinuje činnost ředitelů úseků,
- ve spolupráci s ředitelem úseků a s odpovědným pojistným matematickem připravuje podklady pro jednání orgánů Kanceláře,
- zastupuje Kancelář navenek, pokud tak nečiní členové správní rady,
- zastupuje Kancelář v orgánech Rady kancelářů.

Sekretariát Kanceláře:

- vede administrativní agendu orgánů Kanceláře,
- zabezpečuje organizačně přípravu jejich jednání a dalších jednání Kanceláře s členskou základnou a dalšími subjekty,
- vede evidenci korespondence výkonného ředitele.

Zástupce výkonného ředitele:

- koordinuje činnost útvarů Kanceláře při dohledu nad činnostmi externích dodavatelů, na něž Kancelář smluvně přenesla výkon některých svých činností,
- koordinuje součinnost Kanceláře s jejími interními auditory,
- zabezpečuje funkci tajemníka Investičního výboru Kanceláře a tajemníka Řídicího výboru interního auditu Kanceláře,
- participuje na činnostech, souvisejících s Fondem zábrany škod,
- odpovídá za ekonomicko-správní činnosti vyčleněné do SUPIN s.r.o.

Úsek likvidace pojistných událostí

- zabezpečuje činnosti vyplývající z členství Kanceláře v Radě kancelářů a z dohod uzavřených Kancelářů s kancelářemi pojistitelů, informačními středisky a kompenzačními orgány či garančními fondy cizích států,
- zajišťuje evidenci a registraci škodných a pojistných událostí,
- posuzuje oprávněnost nároků na plnění z Garančního fondu (dále také „GF“) a provádí likvidaci pojistných událostí včetně stanovení škodních rezerv,
- zpracovává metodické postupy svěřených agend,
- komunikuje s poškozenými a poskytuje informace související s činností úseku,
- zastupuje Kancelář před soudy v případě sporů ohledně pojistných událostí,
- zajišťuje koordinaci a vyhodnocování Linky pomoci řidičům („LPŘ“). LPŘ (telefonní číslo 1224) je univerzálním snadno zapamatovatelným telefonním číslem umožňujícím motoristům, kteří v důsledku dopravní nehody nebo poruchy potřebují odtáhnout nepojízdné vozidlo, rychlé zajištění tohoto odtahu prostřednictvím asistenční společnosti pojišťovny, u níž mají sjednané pojištění,
- zajišťuje koordinaci a vyhodnocování činnosti Nehodového centra pojišťoven.

Úsek právních služeb

- vede statutární agendu Kanceláře včetně agendy zápisů ze shromáždění členů Kanceláře a elektronický registr a archiv smluv Kanceláře,
- vede agendu uplatňování a vymáhání náhrad v případě škod způsobených provozem nepojištěných vozidel dle §24 odst. 9 zákona č. 168/1999 Sb.,
- vede agendu uplatňování a vymáhání příspěvku nepojištěných dle § 24c zákona č. 168/1999 Sb.,
- zabezpečuje komunikaci s orgány státní správy v oblasti přestupkové agendy,
- zajišťuje koordinaci s advokátními kancelářemi a kontrolu poskytování právní pomoci,

- zajišťuje koordinaci se spolupracujícími inkasními společnostmi v oblasti vymáhání pohledávek Kanceláře a provádí kontrolu jejich činnosti,
- zajišťuje výklad právních norem a jejich aplikace v závazkových vztazích Kanceláře,
- sleduje vývoj právního prostředí České republiky a iniciuje zapracování nových právních norem, relevantních pro Kancelář, do interních norem.

Společnost SUPIN s.r.o. (dále také „SUPIN“) je dceřinou společností společníků České kanceláře pojistitelů (obchodní podíl ve výši 50%) a České asociace pojišťoven (obchodní podíl ve výši 50%) a v souladu s § 6 odst. 4 zákona č. 277/2009 Sb., o pojišťovnictví, v platném znění, pro ČKP vykonává ekonomicko-správní, pojistně-matematické a IT činnosti.

SUPIN participuje na plnění řady ustanovení zákona č. 168/1999 Sb., o pojištění odpovědnosti z provozu vozidla, např. § 15 a § 24c, pokud jde o zpracování dat, a současně prostřednictvím SUPINu jsou pojišťovny v rámci prevence a odhalování pojistného podvodu informovány a sdílejí informace dle § 129 odst. 6 zákona č. 277/2009 Sb., o pojišťovnictví v platném znění.

SUPIN v oblasti IT činností

- zabezpečuje výměnu a přenos dat, zejména mezi členy Kanceláře, Kanceláři a Centrálním registrem silničních vozidel Ministerstva dopravy, a dalšími oprávněnými subjekty,
- zajišťuje správu, podporu a rozvoj všech informačních technologií a systémů (hardware i software) Kanceláře, včetně podpory externích partnerů v technologické oblasti při spolupráci s Kanceláři,
- zajišťuje výstupy statistického charakteru pro orgány Kanceláře, členy Kanceláře, ČNB a další oprávněné subjekty.

V ekonomicko-správních agendách jde o účetnictví, výkaznictví, rozpočtování, controlling, personalistiku, mzdovou agendu, činnost spisovny a další hospodářsko-správní činnosti.

Vedení Kanceláře

výkonný ředitel

JUDr. Ing. Jakub Hradec

zástupkyně výkonného ředitele

Ing. Petra Zlatohlávková

ředitel úseku likvidace pojistných událostí

Mgr. Daniel Míka

ředitel úseku právních služeb

Mgr. Vladimír Krejzar

SOUHRNNÁ ZPRÁVA O ČINNOSTI KANCELÁŘE

Charakteristika roku 2014

Rok 2014 představoval další plnohodnotný provozní rok s řádným výkonem všech agend Kanceláře. Rozvoj IS Kanceláře se soustředil na doladění provozní podpory likvidace škod z Garančního fondu ve spolupráci se samostatným likvidátorem pojistných událostí – společností CONTIN s.r.o a na přípravu nového systému výměny dat mezi ČKP a Centrálním registrem vozidel Ministerstva dopravy. Hlavní úsilí bylo orientováno na uplatňování příspěvků nepojištěných do Garančního fondu podle § 24c zákona č. 168/1999 Sb., o pojištění odpovědnosti z provozu vozidla.

Rok 2014 byl významný v tom, že bylo povinným osobám odesláno 268 tis. výzev příspěvků nepojištěných do Garančního fondu podle § 24c zákona č. 168/1999 Sb., o pojištění odpovědnosti z provozu vozidla a do 31.12.2014 ČKP inkasovala 563 mil. Kč na těchto příspěvcích do Garančního fondu. Úroveň inkasa příspěvků nepojištěných do Garančního fondu spolu s inkasem regresů z nepojištěných škod do Garančního fondu a klesající počet a finanční objem nepojištěnými vozidly způsobených škod opět umožnily nepředepisovat ani na

rok 2015 žádné členské příspěvky do Garančního fondu v souvislosti s financováním nepojištěných škod.

Garanční fond a technické rezervy

Garanční fond je tvořen:

- příjmy z příspěvků nepojištěných dle § 24c zákona č. 168/1999 Sb.
- úhradami postižných pohledávek
- příspěvky členů
- příjmy z pojistného za hraniční pojištění
- příjmy z pojistného přijatého z titulu zákonného pojištění

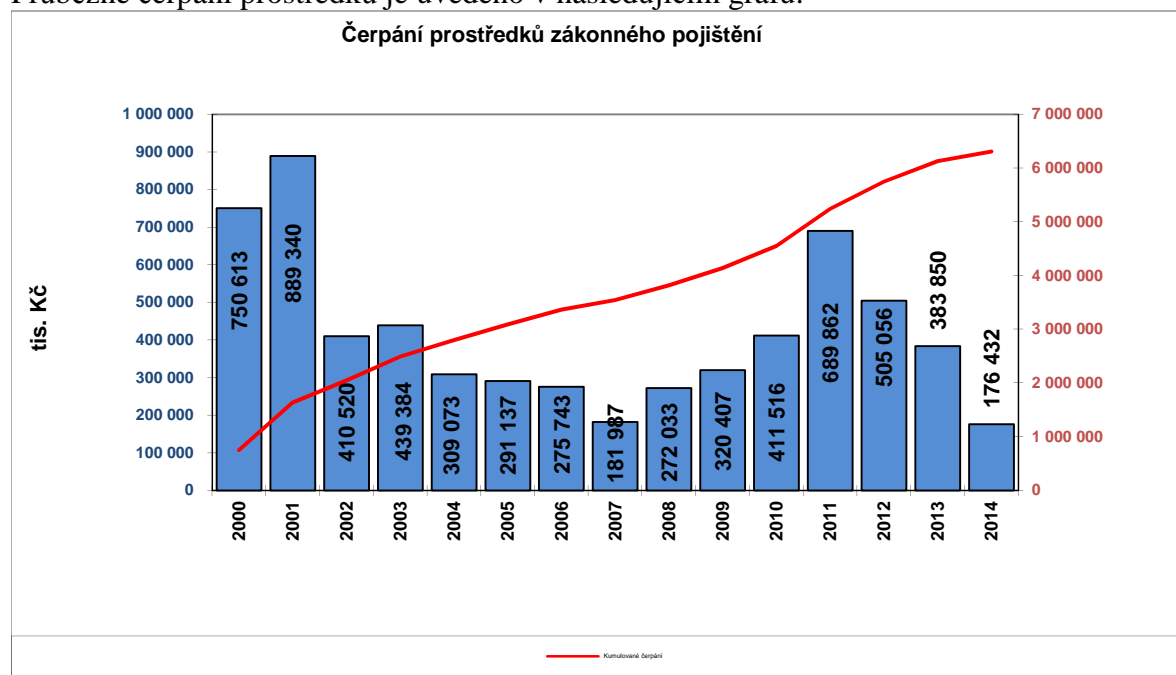
a je určen na krytí pojistných plnění podle § 24 a § 29 zákona č. 168/1999 Sb.

Dosud nesplacené závazky z pojistných událostí jsou uváděny v bilanci na straně pasiv v položce technických rezerv. Celková výše technických rezerv očištěná o podíl zajistitelů k 31.12.2014 činila 5 120 500 tis. Kč, což je o 7 % méně než k 31.12.2013, kdy celková netto výše technických rezerv činila 5 499 431 tis. Kč. Podíl zajistitelů na technických rezervách k 31.12.2014 činil 111 618 tis. Kč (2,1 % celkové hrubé výše rezerv), přičemž postoupené rezervy zajistitelům k 31.12.2013 činily 257 296 tis. Kč (4,5 %). Důvodem výrazného poklesu rezerv postoupených zajistitelům je uzavírání jednorázových vyrovnání závazků se zajistiteli na dosud neuzavřených škodách (tzv. komutace).

Prostředky zákonného pojištění a jejich čerpání

V souladu s ustanovením § 29 zákona č. 168/1999 Sb. a smlouvou o úpravě vzájemných práv a povinností souvisejících se zákonným pojištěním odpovědnosti za škodu způsobenou provozem vozidla mezi Kancelář a Českou pojišťovnou, a.s. z 11.8.2000, ve znění pozdějších dodatků, uhradila Kancelář na základě průběžných vyúčtování v roce 2014 České pojišťovně celkem 176,4 mil. Kč. Celková výše prostředků uhrazených České pojišťovně a.s. od 30.6.2000 do 31.12.2014 dosáhla téměř 6,307 mld. Kč.

Průběžné čerpání prostředků je uvedeno v následujícím grafu:



Rostoucí objem čerpání prostředků zákonného pojištění v letech 2008 až 2011 souvisel s rozvojem finalizace výplat plnění poškozeným s trvalými následky utrpěných zranění formou tzv. kapitalizace jejich budoucích rentových nároků. Tento proces se výrazně intenzifikoval ve druhém pololetí r. 2010, dosáhl svého vrcholu v r. 2011 a v letech 2012 až 2014 plynule pokračoval s postupně se snižujícími se finančními objemy.

Finanční umístění aktiv

V průběhu roku 2014 prováděli na základě definované investiční strategie správu aktiv Kanceláře včetně dočasně volných prostředků fondu zábrany škod dva správci – společnost CONSEQ Investment Management, a.s. a Generali PPF Asset Management, a.s. (od 7.1.2015 pod názvem Generali Investments CEE, a.s.)

K 31. 12. 2014 byla největší část prostředků okruhu pojištění odpovědnosti a zákonného pojištění investována do dluhových cenných papírů 88,8 %, (3 099,9 mil. Kč). ČKP investuje pouze do státních a prvotřídních bankovních nebo korporátních dluhopisů. Zbytek finančního umístění tvořily akcie, podílové fondy a ostatní cenné papíry s proměnlivým výnosem (7,6 %, 264 mil. Kč), depozita u bank (1,6 %, 55,4 mil. Kč) a ostatní finanční umístění (2%, 71 mil Kč). V roce 2014 dosáhl zisk z finančního umístění prostředků zákonného pojištění podle § 29 zákona 22,4 mil. Kč a zisk z finančního umístění prostředků určených na úhradu pojistných plnění podle § 24 zákona činil 37,5 mil. Kč.

Fond zábrany škod

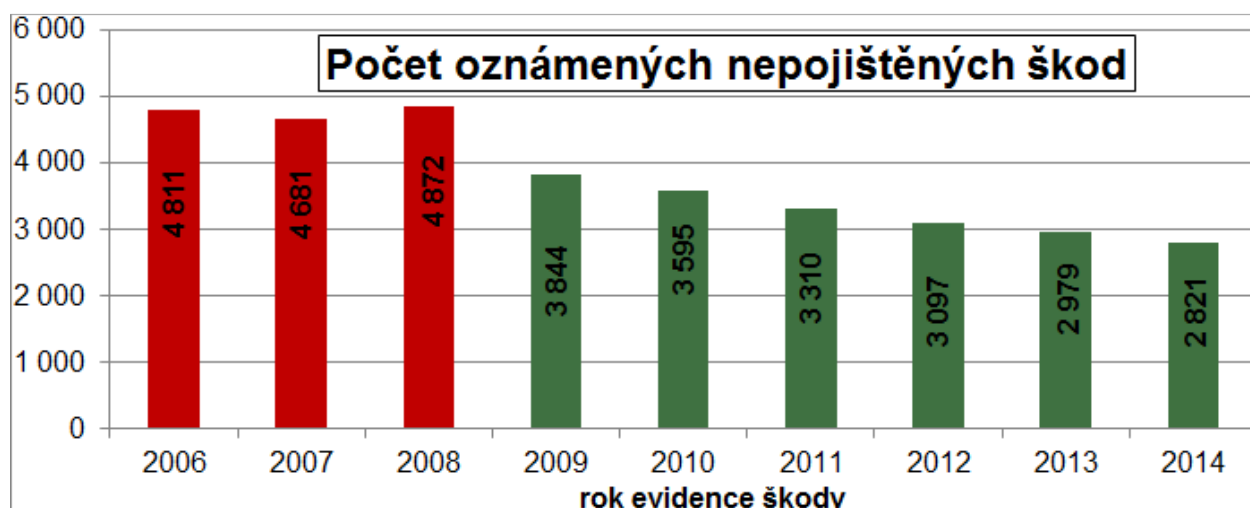
V souvislosti s účinností § 23a a § 23b zákona č. 160/2013 Sb., zahájila ČKP v roce 2014 inkaso příspěvků do fondu zábrany škod od členských pojišťoven a za celý rok 2014, tj. včetně poslední splátky, splatné do 31.1.2015, inkasovala do tohoto fondu celkem 555 mil. Kč.

V téže souvislosti zahájila svou činnost Komise pro tvorbu programů prevence škod a pro rozdělování prostředků fondu zábrany škod, která mj. schválila Zásady programů prevence škod z provozu vozidel, podání a hodnocení projektů a rozdělování finančních prostředků fondu zábrany škod ČKP a v souladu s nimi postupně předkládala správní radě ČKP, Ministerstvu vnitra a Ministerstvu dopravy návrhy na rozdělení prostředků z fondu zábrany škod k jejich schválení.

Provozní činnost Kanceláře

Součástí provozní činnosti Kanceláře se po několikaměsíční přípravě stala od 1. listopadu 2014 Linka pomoci řidičům („LPŘ“). LPŘ (1224) je univerzálním snadno zapamatovatelným telefonním číslem umožňujícím motoristům, kteří v důsledku dopravní nehody nebo poruchy potřebují odtáhnout nepojízdné vozidlo, rychlé zajištění tohoto odtahu prostřednictvím asistenční společnosti pojišťovny, u níž mají sjednané pojištění. LPŘ je účinným nástrojem pro rychlé odstraňování překážek v silničním provozu, který pozitivně ovlivňuje bezpečnost a plynulost silničního provozu. Zahájení masového využívání LPŘ ze strany motoristů je předpokládáno v návaznosti na realizaci informační kampaně v průběhu roku 2015.

Následující informace nezahrnují údaje týkající se zákonného pojištění dle § 29 zákona č. 168/1999 Sb. V roce 2014 bylo oznámeno 13 507 škodných událostí – o 238 méně než v roce 2013 (-2 %). Mírný pokles navíc stále pokračoval u škodných událostí dle § 24/2b („nepojištěná“ škoda“), kde bylo zaevidováno 2 821 ks, což je o 158 ks (5 %) méně než v roce 2013. Pokles počtu nepojištěných škod v letech 2009 až 2014 o 42 % oproti r. 2008 je způsoben intenzivní realizací § 24c zákona č. 168/1999 Sb., o pojištění odpovědnosti z provozu vozidla a jí způsobeným poklesem počtu nepojištěných vozidel – viz též pasáž „Uplatňování práva Kanceláře na úhradu příspěvku nepojištěných do Garančního fondu“.

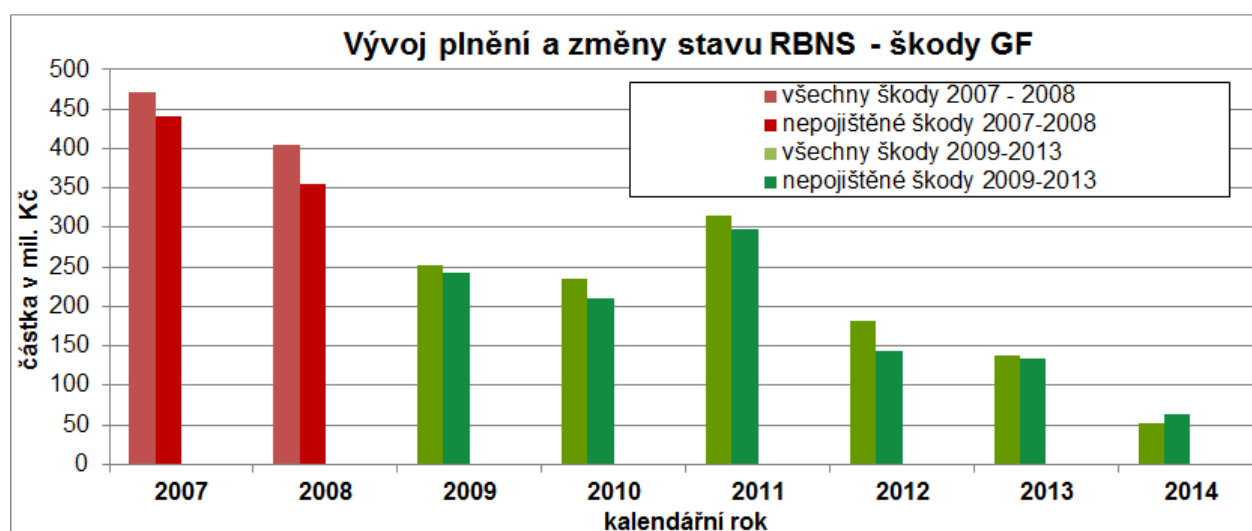


V roce 2014 bylo uzavřeno 14 253 škodných událostí – o 687 více než v roce 2013 (+ 5 %). Počet neuzavřených škodných událostí (restant) meziročně poklesl o 746 škodných událostí na 3 178 škodných událostí.

V roce 2014 bylo zahájeno proti ČKP 22 nových soudních sporů, z toho 15 v klasifikaci § 24/2b, 6 v klasifikaci § 24/2e a 1 v klasifikaci POV. Spolu s existujícími pasivními spory z minulých let tak ČKP spravuje 120 otevřených pasivních soudních sporů, což ve finančním vyjádření představuje v úhrnu cca 240 mil. Kč zažalovaných nároků. Oproti roku 2013 došlo významnému poklesu celkového úhrnu zažalovaných nároků v důsledku mimosoudního vypořádání řady sporných případů se závažným poškozením zdraví a vysokými finančními expozicemi. Společně s ukončením soudních sporů došlo ve většině těchto případů i k vypořádání všech dospělých i budoucích nároků poškozených, což mělo pozitivní dopad na snížení škodních rezerv. Důvodem pro vypořádání nároků mimosoudní cestou byla především snaha o eliminaci negativních dopadů retroaktivity „nového občanského zákoníku“ na případy vzniklé před jeho účinností, jež by vedla ke zvýšení právní nejistoty ČKP v oblasti finančních expozic.

Ohlášené nároky poškozených z pojistných událostí k tíži Garančního fondu podle § 24 zákona č. 168/1999 Sb. k 31.12.2014 poklesly na 982 665 tis. Kč oproti 1 210 389 tis. Kč k 31.12.2013, to je cca 19% pokles způsobený postupnou aktualizací závazku z dříve hlášených škod a aktivní realizací jednorázových výplat tzv. kapitalizací rent. Odhad závazků z nastalých, ale neohlášených pojistných událostí, byl stanoven matematicko-statistickými metodami a činil k 31.12.2014 hodnotu 874 268 tis. Kč.

Od 1.5.2013 zahájený outsourcing zpracování škodných událostí k tíži Garančního fondu, spočívající v delegování případů samostatnému likvidátorovi pojistných událostí – společnosti CONTIN s.r.o., pokračoval i v r. 2014. Případy Garančního fondu delegované členským pojišťovnám před touto změnou zůstaly i nadále v jejich gesci. Uvedená změna vedla k prohloubení úspory nákladů na zpracování škodných událostí ve výši cca 5,3 mil. Kč v roce 2014 ve srovnání se situací, pokud by byly škody delegovány členským pojišťovnám a usnadňuje metodické řízení a kontrolní činnost ze strany ČKP.



Vyplacená pojistná plnění z Garančního fondu a ohlášené nároky poškozených k 31.12.2014 vč. porovnání s rokem 2013 dokumentuje následující tabulka:

finanční údaje v tis. Kč	rok 2014		rok 2013	
	Vyplacená plnění	Tech. rezervy na ohlášené nároky poškozených ¹⁾	Vyplacená plnění	Tech. rezervy na ohlášené nároky poškozených ¹⁾
Podle § 24 odst. 2 zákona č. 168/1999 Sb.:				
písm. a „neznámý pachatel“	10 449	53 105	15 629	84 319
písm. b „nepojištěná škoda“	255 874	909 243	205 770	1 103 084
písm. c „bankrot pojistitele“	0		0	
písm. d „hraniční pojištění“	0		0	
písm. e „zelená karta“	53	15	27	66
písm. f „náhradní plnění“	714	665	1 721	2 828
písm. g „dovoz vozidla do ČR“	507	16 500	759	17 000
Případy, kdy je ČKP platící Kanceláří systému zelené karty	0	606	3	1 037
Podle § 24 odst. 6 zákona č. 168/1999 Sb. pojištěná tuzemská vozidla	161	2 531	2 093	2 055
Poplatky za zpracování	15 222	x	17 629	x
Celkem	282 980	982 665	243 631	1 210 389

Pozn. 1) Technické rezervy na ohlášené nároky poškozených nejsou v této tabulce sníženy o vymožitelné postihy.

Hraniční pojištění

Uzavírání smluv hraničního pojištění v roce 2014 zprostředkovala Kooperativa pojišťovna, a.s., Vienna Insurance Group, na 21 prodejních místech. Počet uzavřených smluv klesl oproti roku 2013 o 20 %, přičemž hrubé předepsané pojistné vzrostlo o 9 %. Základní sazby hraničního pojištění se oproti roku 2013 nezměnily.

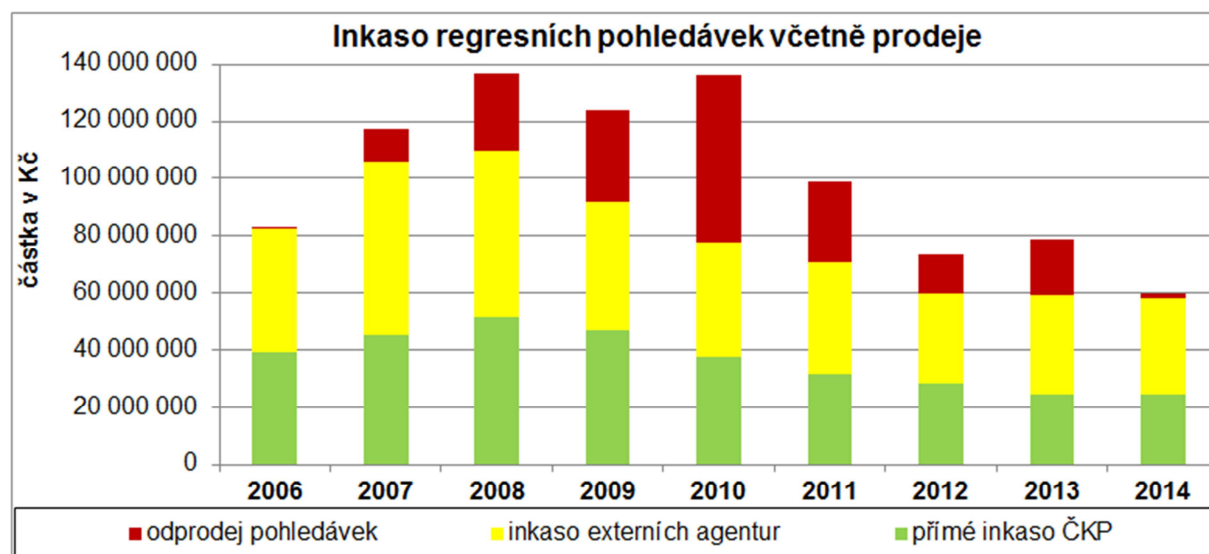
Přehled důležitých ukazatelů prodeje hraničního pojištění vykazuje následující tabulka:

Ukazatel		2014	2013
Počet prodejních míst k 31.12.		21	21
Počet uzavřených smluv o HP	ks	12	15
Hrubé předepsané pojistné	tis. Kč	98	90
Náklady na provize zprostředkovateli	tis. Kč	10	9
Technický výsledek	tis. Kč	88	81

Pozn.: Technický výsledek je Hrubé předepsané pojistné - Náklady na provize zprostředkovateli - Náklady na pojistná plnění +/- Změna stavu rezerv.

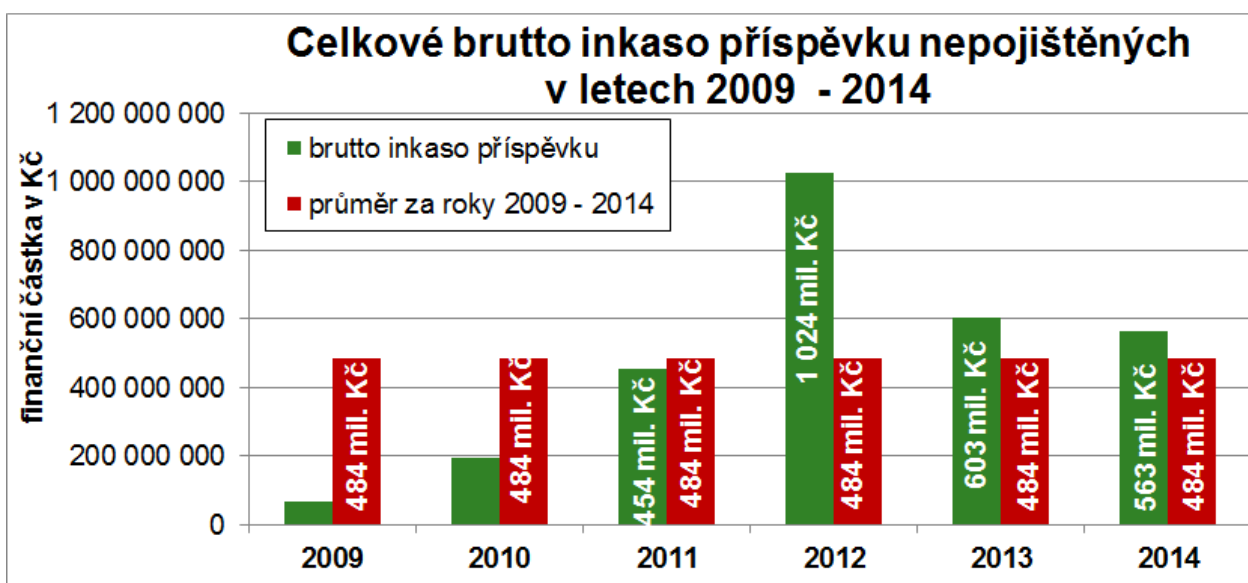
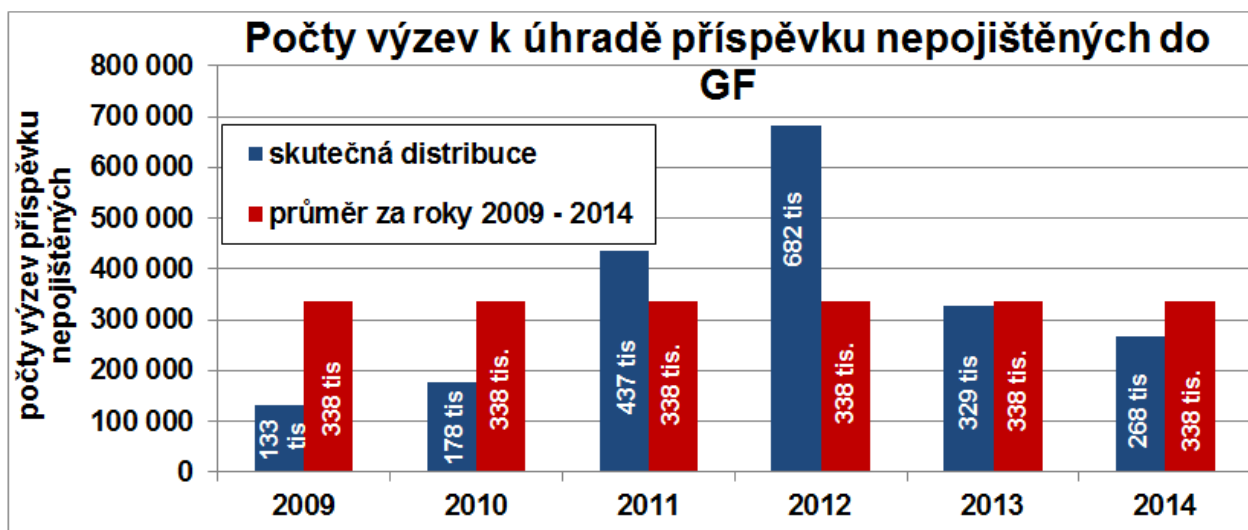
Uplatňování práva Kanceláře na náhradu plnění poskytnutého z Garančního fondu

Činnost Kanceláře při uplatnění jejího zákonného nároku na náhradu plnění poskytnutého z Garančního fondu vůči nepojištěným škůdcům byla v r. 2014 oproti předchozím ročníkům charakterizována tím, že neuhrazené pohledávky nebyly až na jednotlivé výjimky odprodávány (úplatně postupovány), ale byly vymáhány pouze interně či prostřednictvím externích smluvních partnerů. V r. 2014 činilo inkaso do Garančního fondu z regresních pohledávek za škody způsobené nepojištěnými škůdci celkem 59,2 mil. Kč. Pokles oproti roku 2013 je dán právě skutečností, že pohledávky nebyly odprodávány pro nezájem o jejich koupi na trhu pohledávek.



Uplatňování práva Kanceláře na úhradu příspěvku nepojištěných do Garančního fondu

V r. 2014 bylo odesláno celkem 268 tis. výzev k úhradě. K 31.12.2014 celkové přijaté platby činily téměř 563 mil. Kč. Oba níže uvedené grafy kromě příslušných ročních hodnot ukazují i průměrné roční hodnoty za posledních 6 let.



Vymáhání příspěvku po marném efektu upomínek ze strany ČKP je řešeno prostřednictvím inkasních agentur. Částka vymožená inkasními agenturami v roce 2014 činila z výše uvedených inkasovaných téměř 563 mil. Kč celkem 300 mil. Kč.

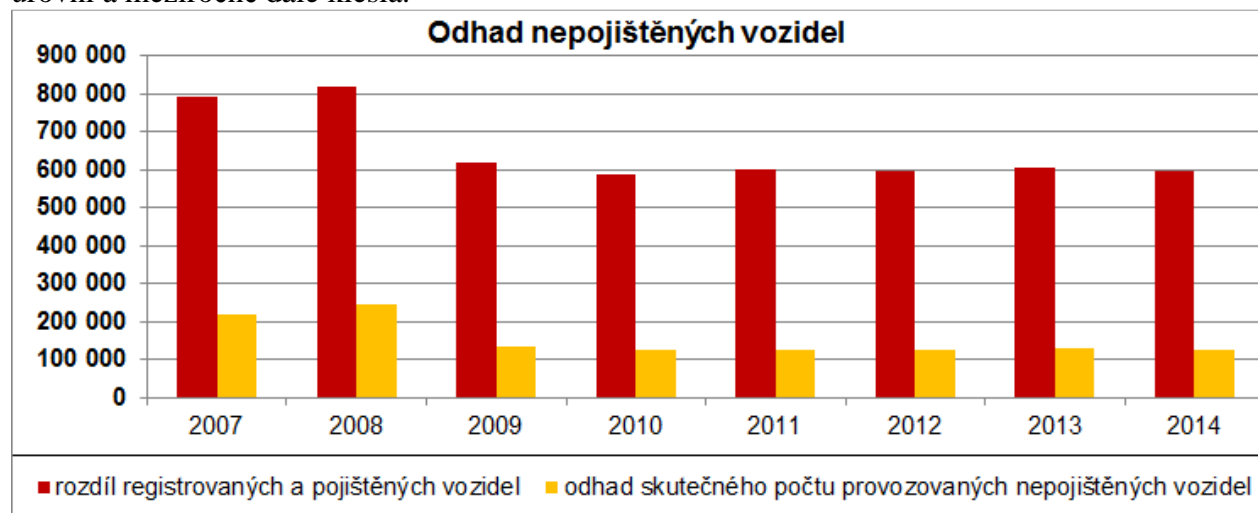
Neuhrazené příspěvky jsou vymáhány i soudně. Od počátku soudního vymáhání (léto 2010) bylo do 31.12.2014 pravomocně ukončeno 80 889 případů, z toho bylo soudem pravomocně přiznáno ve prospěch ČKP 78 019 případů (96,45%).

Uplatňování a vymáhání příspěvku nepojištěných do garančního fondu podle § 24c zákona č. 168/1999 Sb. významně přispělo k poklesu počtu nepojištěných vozidel, nepojištěných škod (oproti 4 872 škod v roce 2008 nastal pokles na 2 821 škod v roce 2014, což je pokles o 42,1 %) a jejich finančnímu objemu. Přispělo také k poklesu členských příspěvků členů ČKP, což ve svém důsledku vedlo k tomu, že pojištění motoristé nemuseli finančně přispívat na neplatiče. Díky legislativním iniciativám, ale s účinností k 15.1.2015 došlo ke zrušení práva ČKP na úhradu příspěvku nepojištěných do Garančního fondu (§ 24c).

Databáze pojištěných vozidel

V roce 2014 se počet pojištěných vozidel zvýšil z původních 6,99 mil. na 7,15 mil. (tj. o více než 2 %). Na nárůstu se kromě zvýšení počtu registrovaných vozidel i nadále podílelo pojišťování dosud nepojištěných vozidel, především v důsledku trvalějšího průběžného odesílání výzev k úhradě příspěvku nepojištěných do Garančního fondu, včetně navazující

spolupráce s inkasními společnostmi. Bohužel toto obesílání bylo na počátku r. 2015 zákonem č. 354/2014 Sb. ukončeno. Chybovost v předávaných datech členů ČKP se drží na nízké úrovni a meziročně dále klesla.



Spolupráce se státními orgány

V 1. čtvrtletí roku 2014 byly řešeny problémy v oblasti výměny dat s Centrálním registrem vozidel v souvislosti s eliminací chyby indikovanou ve výdeji dat na konci r. 2013.

Ve 2. čtvrtletí roku 2014 se podařilo v reakci na chybu CRV zjištěnou na konci r. 2013 dohodnout s MD pravidla pro nový systém výměny dat, který povede k výrazně efektivnějšímu předávání dat a zkvalitnění informací dostupných pro ČKP.

Bezodkladně byla zahájena realizace změn, na které se ČKP, i pro část CRV, podílela na řízení. Tyto změny na straně CRV plně zafinancovala ČKP. Po dokončení změn na straně CRV byla zahájena realizace změn na straně ČKP. Tyto změny jsou však rozsáhlejší, neboť se jedná o komplexní přepracování jednoho z klíčových systémů ČKP pro ztotožňování vozidel pojistných smluv za pomoci dat CRV. Na konci r. 2014 bylo zahájeno testování změn v ČKP s předpokladem postupného nasazování jednotlivých služeb uvedené části systému od 1. čtvrtletí r. 2015.

Ze strany ČKP byly zákonné povinnosti v oblasti předávání dat v r. 2014 plněny v plném rozsahu průběžně.

ČKP i nadále poskytovala v roce 2014 pověřeným obcím zabezpečený přístup k datům tak, aby mohla být přestupková agenda šetřena co nejefektivněji. K 31.12.2014 mělo s ČKP uzavřeno smlouvu o zabezpečeném přístupu k datům ČKP 210 pověřených obcí včetně jednotlivých pražských městských částí.

Provoz informačních systémů Kanceláře

V roce 2014 pokračoval plně rutinní provoz elektronického předávání relací o dopravních nehodách, v jehož rámci jsou elektronické relace distribuovány od Policie ČR přes ČKP k příslušným pojistitelům včetně fotodokumentace. V průběhu roku 2014 bylo předáno 99 % všech šetřených relací s podílem fotodokumentace cca 95 % na celkovém počtu předaných relací.

V roce 2014 nadále zcela rutinně členské pojišťovny využívaly nástroje pro výměnu informací pro systém bonus-malus a ověřovaly pojistný a škodní průběh klientů v rámci pojistného trhu ČR v centrální databázi bonus/malus systému.

V roce 2014 také pokračoval rutinní provoz projektu „Příspěvek nepojištěných do Garančního fondu“ (byť s omezeními plynoucími z nepředávání dat Centrálním registrem vozidel), který umožňuje daleko efektivnější boj a především prevenci proti provozování nepojištěných

vozidel. Během celého r. 2014 tak docházelo na základě vývoje situace k nerovnoměrné měsíční distribuci oscilující mezi 17-29 tis. výzev. Celková roční produkce poklesla o necelých 20% oproti roku 2013.

Členství Kanceláře v Radě kancelářů

Kromě rutinních záležitostí, které Kancelář řeší ve standardní spolupráci se svými členy a s ostatními národními kancelářemi, Kancelář participovala významnou měrou na činnosti Rady kancelářů v jejím Výboru obecných pravidel Rady kancelářů, jehož je výkonný ředitel předsedou a z titulu této funkce je ex offo členem Výboru zvláštních pravidel Rady kancelářů. Výkonný ředitel též předsedá pracovní skupině pro boj s nepojištěnými vozidly. U tohoto tématu se podařilo zpracováním „pozičního dokumentu Rady kancelářů“ a sběrem dat o finančních objemech škod, způsobených nepojištěnými vozidly, získat pro spolupráci v této oblasti Insurance Europe a EReg (Evropské sdružení národních registračních autorit, na jehož aktivitách Ministerstvo dopravy ČR jako jedno z mála neparticipuje).

Tyto činnosti umožňují Kanceláři aktivně ovlivňovat vývoj zelenokaretního systému v jeho funkčnosti včetně schopnosti národních kancelářů dostávat svým závazkům. ČKP pokračovala v budování a podpoře aktivity skupiny Středoevropských kancelářů (Bělorusko, Česká republika, Chorvatsko, Maďarsko, Rakousko, Slovensko, Slovinsko, Švýcarsko a Ukrajina), což mj. přispívá k lepšímu prosazování společných zájmů.

V rámci spolupráce Kanceláře s informačními středisky, kompenzačními orgány a garančními fondy států Evropského hospodářského prostoru participuje ČKP na činnosti tzv. Koordinačního výboru orgánů 4. „motorové“ směrnice EU, jehož cílem je metodické usměrňování činnosti a řešení problému mezi uvedenými subjekty.

Úkoly Kanceláře pro rok 2015

Kromě plnění standardních rutinních úkolů patří ke stěžejním úkolům Kanceláře v roce 2015:

- implementace nového systému výměny dat s Centrálním registrem vozidel Ministerstva dopravy;
- pokračující součinnost při maximální integraci projektu databáze škod pro účely bonus/malus u členských pojišťoven;
- rutinní provoz „Linky pomoci řidičům“ a zajištění informační kampaně o ní;
- převedení projektu „Nehodového centra pojišťoven“ do rutinního provozu a navázání jeho účinnosti na dobu účinnosti Memoranda o spolupráci s Policií ČR;
- pokračování přípravy na implementaci Solvency II do systému pojištění odpovědnosti z provozu vozidla v České republice;
- participace na právních analýzách v oblasti „pojišťovacích“ zákonů a nových právních úpravách „odškodňovacího“ práva a právního postavení ČKP s důrazem na problematiku škod na zdraví;
- participace na přípravě nové legislativy pro obnovení financování Garančního fondu nepojištěnými motoristy.

ZPRÁVA KONTROLNÍ KOMISE

Kontrolní komise postupovala v obchodním roce 2014 v souladu se zákonem č.168/1999 Sb. a se Statutem České kanceláře pojistitelů.

Kontrolní komise dohlížela na výkon působnosti správní rady a na výkon činnosti a hospodaření Kanceláře a to především v oblasti správy Garančního fondu a na plnění ostatních úkolů vyplývajících ze z. č. 168/1999 Sb. a Statutu České kanceláře pojistitelů. Rovněž průběžně kontrolovala řádné placení členských příspěvků ve stanovené lhůtě a výši.

Kontrolní komise vzala na vědomí účetní závěrku za rok 2014 ověřenou auditorem a doporučuje shromáždění členů ČKP schválit předloženou Výroční zprávu ČKP za rok 2014.

V Praze dne 1.4.2015

Ing. Bohuslava Jiránková, v. r.
Předsedkyně kontrolní komise ČKP

Zpráva nezávislého auditora pro členy České kanceláře pojistitelů

Účetní závěrka

Na základě provedeného auditu jsme dne 19. března 2015 vydali k účetní závěrce, která je součástí této výroční zprávy, zprávu následujícího znění:

„Provedli jsme audit přiložené účetní závěrky České kanceláře pojistitelů, tj. rozvahy k 31. prosinci 2014, výkazu zisku a ztráty za rok 2014 a přílohy této účetní závěrky, včetně popisu použitých významných účetních metod a ostatních doplňujících údajů. Údaje o České kanceláři pojistitelů jsou uvedeny v bodě I. přílohy této účetní závěrky.

Odpovědnost statutárního orgánu účetní jednotky za účetní závěrku

Statutární orgán České kanceláře pojistitelů je odpovědný za sestavení účetní závěrky, která podává věrný a poctivý obraz v souladu s českými účetními předpisy, a za takový vnitřní kontrolní systém, který považuje za nezbytný pro sestavení účetní závěrky tak, aby neobsahovala významné nesprávnosti způsobené podvodem nebo chybou.

Odpovědnost auditora

Naší odpovědností je vyjádřit na základě provedeného auditu výrok k této účetní závěrce. Audit jsme provedli v souladu se zákonem o auditorech, Mezinárodními auditorskými standardy a souvisejícími aplikačními doložkami Komory auditorů České republiky. V souladu s těmito předpisy jsme povinni dodržovat etické požadavky a naplánovat a provést audit tak, abychom získali přiměřenou jistotu, že účetní závěrka neobsahuje významné nesprávnosti.

Audit zahrnuje provedení auditorských postupů, jejichž cílem je získat důkazní informace o částkách a skutečnostech uvedených v účetní závěrce. Výběr auditorských postupů závisí na úsudku auditora, včetně vyhodnocení rizik, že účetní závěrka obsahuje významné nesprávnosti způsobené podvodem nebo chybou. Při vyhodnocování těchto rizik auditor posoudí vnitřní kontrolní systém, který je relevantní pro sestavení účetní závěrky podávající věrný a poctivý obraz. Cílem tohoto posouzení je navrhnout vhodné auditorské postupy, nikoli vyjádřit se k účinnosti vnitřního kontrolního systému účetní jednotky. Audit též zahrnuje posouzení vhodnosti použitých účetních metod, přiměřenosti účetních odhadů provedených vedením i posouzení celkové prezentace účetní závěrky.

Jsme přesvědčeni, že získané důkazní informace poskytují dostatečný a vhodný základ pro vyjádření našeho výroku.

Výrok auditora

Podle našeho názoru účetní závěrka podává věrný a poctivý obraz aktiv a pasiv České kanceláře pojistitelů k 31. prosinci 2014 a nákladů, výnosů a výsledku jejího hospodaření za rok 2014 v souladu s českými účetními předpisy.“

Výroční zpráva

Provedli jsme ověření souladu výroční zprávy s výše uvedenou účetní závěrkou. Za správnost výroční zprávy je odpovědný statutární orgán České kanceláře pojistitelů. Naší odpovědností je vydat na základě provedeného ověření výrok o souladu výroční zprávy s účetní závěrkou.

Ověření jsme provedli v souladu se zákonem o auditorech, Mezinárodními auditorskými standardy a souvisejícími aplikačními doložkami Komory auditorů České republiky. Tyto standardy požadují, abychom ověření naplánovali a provedli tak, abychom získali přiměřenou jistotu, že informace obsažené ve výroční zprávě, které popisují skutečnosti, jež jsou též předmětem zobrazení v účetní závěrce, jsou ve všech významných ohledech v souladu s příslušnou účetní závěrkou. Jsme přesvědčeni, že provedené ověření poskytuje přiměřený podklad pro vyjádření našeho výroku.

Podle našeho názoru jsou informace uvedené ve výroční zprávě ve všech významných ohledech v souladu s výše uvedenou účetní závěrkou.

V Praze, dne 19. března 2015

KPMG Česká republika Audit, s.r.o.
Evidenční číslo 71

Ing. Romana Benešová
Partner
Evidenční číslo 1834

FINANČNÍ ČÁST

Rozvaha

k 31.12.2014 v tis. Kč

	viz bod „Přílohy“	2014	2013
AKTIVA			
Dlouhodobý nehmotný majetek	II.1.	0	39
Finanční umístění (investice)		3 498 733	3 107 437
Pozemky a stavby (technické zhodnocení budovy)		2 554	2 987
Finanční umístění v podnikatelských seskupeních	II.2.	5 872	4 500
Podíly s podstatným vlivem	II.2.	5 872	4 500
Jiná finanční umístění	II.3.	3 490 307	3 099 950
Akcie a ost. cenné papíry s proměnlivým výnosem	II.3.	263 992	208 152
Dluhové cenné papíry	II.3.	3 099 859	2 752 655
Depozita u finančních institucí	II.3.	55 421	136 698
Ostatní finanční umístění	II.3.	71 035	2 445
Dlužníci		3 543 765	3 882 198
Pohledávky z operací přímého pojištění	II.5.	1 174	1 144
Pojistníci	II.5.	1 174	1 144
Pojišťovací zprostředkovatelé	II.5.	0	0
Pohledávky z operací zajištění	II.5.	12 308	5 634
Ostatní pohledávky	II.5.	3 530 283	3 875 420
Pohledávky z příspěvků pojistitelů	II.5.	39 651	1 715
Ostatní pohledávky	II.5.	202 477	52 630
Pohledávky za osobami, ve kterých má jednotka podstatný vliv	II.5.	67 814	30 000
Pohledávka za pojistiteli	II.5.	3 288 000	3 821 000
Daně	II.5.	155	75
Ostatní aktiva		80 262	14 575
Dlouhodobý hmotný majetek, jiný než pozemky a stavby, a zásoby	II.6.	1 704	1 159
Movité věci		1 627	1 140
Pořízení majetku a zálohy na pořízení majetku	II.6.	77	19
Hotovost na účtech u finančních institucí a hotovost v pokladně	II.6.	78 558	13 416
Běžné účty		78 465	13 310
Pokladna		24	47
Ceniny		69	59
Jiná aktiva	II.6.	0	0
Přechodné účty aktiv	II.7.	154 757	5 374
Přechodné účty aktiv	II.7.	154 757	5 374
AKTIVA CELKEM		7 277 517	7 009 623

PASIVA			
Vlastní kapitál		74 302	59 841
Ostatní kapitálové fondy	II.8.	5 672	4 300
Zisk nebo ztráta běžného účetního období	II.8.	68 630	55 541
Technické rezervy		5 120 500	5 499 431
Rezerva na pojistná plnění neživotního pojištění	II.9.	5 120 500	5 499 431
Hrubá výše		5 232 118	5 756 727
Podíl zajistitelů	II.9.	111 618	257 296
Věřitelé		1 987 742	1 435 117
Závazky z operací přímého pojištění	II.10.	647	473
Závazky vůči pojištěným	II.10.	647	473
Závazky vůči zprostředkovatelům	II.10.	0	0
Závazky z operací zajištění	II.10.	69	66
Ostatní závazky	II.10.	87 693	82 517
Závazky daňové	II.10.	506	1 362
Závazky soc. zabezpečení a zdravotního pojištění	II.10.	1 115	1 199
Závazky z příspěvků pojistitelů	II.10.	0	0
Ostatní závazky	II.10.	86 072	79 956
Garanční fond Kanceláře	II.11.	1 344 120	1 352 061
Fond zábrany škod	II.12.	555 213	0
Přechodné účty pasiv	II.13.	94 973	15 234
Výdaje příštích období	II.13.	54 390	12 510
Dohadné položky pasivní	II.13.	40 583	2 724
PASIVA CELKEM		7 277 517	7 009 623

Výkaz zisku a ztráty

k 31.12.2014 v tis. Kč

	viz bod „Přílohy“	2014	2013
Technický účet k neživotnímu pojištění			
Předepsané hrubé pojistné	III.1.1.	98	90
Zasloužené pojistné, očištěné od zajištění	III.1.1.	98	90
Převedené výnosy z finančního umístění z netech. účtu		59 908	41 048
Ostatní technické výnosy, očištěné od zajištění		3 465 817	4 029 062
Náklady na pojistná plnění - hrubá výše		377 223	541 096
Náklady na pojistná plnění - podíl zajišťovatelů		101 458	5 445
Náklady na pojistná plnění	III.1.2.	275 765	535 651
Změna stavu rezervy na pojistná plnění - hrubá výše		-524 609	-1 084 792
Změna stavu rezervy na pojistná plnění - podíl zajišťovatelů		-145 679	10 306
Změna stavu rezervy na pojistná plnění		-378 930	-1 095 098
Náklady na pojistná plnění, očištěné od zajištění		-103 165	-559 447
Pořizovací náklady na pojistné smlouvy	III.1.3.	10	9
Správní režie	III.1.4.	83 259	89 018
Čistá výše provozních nákladů		83 269	89 027
Ostatní technické náklady, očištěné od zajištění		3 510 561	4 534 890
Změna stavu vyrovnávací rezervy		0	0
Výsledek technického účtu k neživotnímu pojištění		35 158	5 730
Netechnický účet			
Výsledek technického účtu k neživotnímu pojištění	III.1.5.	35 158	5 730
Výnosy z ostatních investic		58 743	79 985
Změny hodnoty finančního umístění	III.2.2.	390 748	440 539
Výnosy z realizace finančního umístění		925 473	1 182 362
Výnosy z finančního umístění		1 374 964	1 702 886
Náklady na správu finančního umístění, včetně úroků		14 535	15 117
Změny hodnoty finančního umístění	III.2.2.	355 949	408 084
Náklady spojené s realizací finančního umístění		944 028	1 238 490
Náklady na finanční umístění		1 314 512	1 661 691
Převod výnosů z finančního umístění na tech. účet neživ. pojištění	III.2.2.	59 908	41 048
Ostatní výnosy		74 086	56 595
Ostatní náklady		41 135	6 299
Daň z příjmů z běžné činnosti		1	627
Zisk nebo ztráta z běžné činnosti po zdanění		68 652	55 546
Ostatní daně a poplatky neuvedené v předcházejících položkách		22	5
Zisk nebo ztráta za účetní období		68 630	55 541

Příloha k roční účetní závěrce

k 31. 12. 2014

I. OBECNÝ OBSAH

I. 1. Charakteristika a hlavní aktivity

Česká kancelář pojistitelů (dále také „Kancelář“ nebo „ČKP“) byla zřízena de iure 30. 7. 1999 vyhlášením zákona č. 168/1999 Sb., o pojištění odpovědnosti z provozu vozidla, a de facto 22. 10. 1999 svoláním prvního shromáždění členů. Kancelář je právnickou osobou – profesní organizací pojistitelů (členů). V souvislosti s novelizací zákona č. 168/1999 Sb. zákonem č. 47/2004 Sb. je od 1. května 2004 Česká kancelář pojistitelů zapsána v obchodním rejstříku Městského soudu v Praze v oddílu A, vložce 49763.

I.1.1. Členové Kanceláře

Kancelář měla v roce 2014 tyto členy:

<i>název pojišťovny</i>	<i>sídlo k 31. 12. 2014</i>
Allianz pojišťovna, a.s.	Ke Štvanici 656/3, 186 00 Praha 8
AXA pojišťovna a.s.	Lazarská 13/8, 120 00 Praha 2
Česká podnikatelská pojišťovna, a.s., Vienna Insurance Group	Pobřežní 665/23, 186 00 Praha 8
Česká pojišťovna a.s.	Spálená 75/16, 113 04 Praha 1
ČSOB Pojišťovna, a. s., člen holdingu ČSOB	Masarykovo náměstí čp. 1458, 532 18 Pardubice, Zelené předměstí
DIRECT Pojišťovna, a.s. – do 1. 4. 2014	Jankovcova 1566/2b, 170 00 Praha 7
Generali Pojišťovna a.s.	Bělehradská 132, 120 84 Praha 2
Hasičská vzájemná pojišťovna, a.s.	Římská 2135/45, 120 00 Praha 2
AIG Europe Limited, organizační složka pro Českou republiku (dříve CHARTIS EUROPE S.A., pobočka pro Českou republiku a následně Chartis Europe Limited, organizační složka pro Českou republiku)	V Celnici 1031/4, 110 00 Praha 1
Kooperativa pojišťovna, a.s., Vienna Insurance Group	Pobřežní 665/23, 186 00 Praha 8
Slavia pojišťovna a.s.	Revoluční 1/655, 110 00 Praha 1
Triglav pojišťovna, a.s.	Novobranská 544/1, 602 00 Brno
UNIQA pojišťovna, a.s.	Evropská 136/810, 160 12 Praha 6
Wüstenrot pojišťovna a.s.	Na Hřebenech II 1718/8, 140 23 Praha 4

Dne 1. 4. 2014 nabylo právní moci rozhodnutí ČNB, kterým bylo na vlastní žádost DIRECT Pojišťovně, a.s. odňato povolení k provozování pojišťovací činnosti. Direct pojišťovna přestala být k 1. 4. 2014 členem ČKP.

I.1.2. Sídlo Kanceláře

Na Pankráci 1724/129
140 00 Praha 4 – Pankrác
Česká republika
IČ: 70099618

I.1.3. Předmět činnosti

Činnost Kanceláře je dána její působností, kterou vymezuje zákon č. 168/1999 Sb., o pojištění odpovědnosti z provozu vozidla, ve svých ustanoveních § 18 a § 29 pro tyto oblasti:

- správa Garančního fondu, fondu zábrany škod a poskytování pojistných plnění z Garančního fondu,
- správa prostředků technických rezerv zákonného pojištění,
- provozování hraničního pojištění a informačního střediska,
- plnění úkolů v souvislosti s členstvím v Radě kanceláří (systém zelené karty) včetně realizace dohod s kancelářemi pojistitelů cizích států,
- spolupráce se státními orgány v oblasti pojištění odpovědnosti z provozu vozidla,
- vedení evidencí a statistik pro účely pojištění odpovědnosti z provozu vozidla,
- podílení se na předcházení újmám v silničním provozu a pojistným podvodům v pojištění motorových vozidel,
- zpracování údajů o dopravních nehodách od Policie ČR.

I.1.4. Členové správní rady Kanceláře (stav ke dni 31. 12. 2014)

předseda	funkce neobsazena
místopředseda	Ing. Martin Diviš, M.B.A. Kooperativa pojišťovna, a.s., Vienna Insurance Group
člen	RNDr. Jakub Strnad Ph.D. Allianz pojišťovna, a.s.
člen	Ing. Jeroen Karel van Leeuwen ČSOB Pojišťovna, a.s., člen holdingu ČSOB
člen	Ing. Martin Žáček, CSc. UNIQA pojišťovna, a.s.
člen	Luciano Cirinà Česká pojišťovna, a.s.

Dne 1. 10. 2014 rezignoval na funkci předsedy správní rady i na svoje členství ve správní radě Ing. Jaroslav Mlynář, CSc. Dne 4. 12. 2014 byl na shromáždění členů ČKP zvolen nový člen správní rady - Luciano Cirinà.

I.1.5. Členové kontrolní komise Kanceláře (stav ke dni 31. 12. 2014)

předseda	Ing. Bohuslava Jiránková UNIQA pojišťovna, a.s.
člen	Ing. Jaroslav Libíček Generali Pojišťovna a.s.
člen	Ing. Petr Brabenec, M.B.A. Česká podnikatelská pojišťovna, a.s., Vienna Insurance Group

I.1.6. Výkonný ředitel Kanceláře

výkonný ředitel	JUDr. Ing. Jakub Hradec ve funkci od 2. 12. 1999
-----------------	---

Výkonný ředitel je oprávněn činit právní úkony k zabezpečení působnosti Kanceláře, v době mezi zasedáními správní rady přijímat veškerá opatření a rozhodnutí nezbytná k zajištění řádné činnosti Kanceláře, pokud správní rada neurčí jinak.

I.1.7. Významné skutečnosti

1. 11. 2014 uvedla Kancelář do provozu Linku pomoci řidičům s jednotným telefonním číslem 1224 pro všechny klienty všech členů Kanceláře, kteří potřebují zajistit odtaž po nehodě nebo poruše nepojízdného vozidla, s cílem přispět tímto pro motoristy jednoduchým a snadno zapamatovatelným telefonním číslem k rychlému obnovení bezpečnosti a plynulosti silničního provozu. Kvantitativní význam této kvalitativní změny bude záviset v dalších obdobích na tom, jak rychle se příslušné telefonní číslo stane dostatečně známým široké motoristické veřejnosti.

I.2. Právní poměry

Postupy účtování, oceňování, evidence a výkaznictví Kanceláře byly k 31. 12. 2014 upraveny zejména následujícími právními předpisy:

- zákonem č. 168/1999 Sb., o pojištění odpovědnosti z provozu vozidla (dále také „zákon“), v platném znění,
- zákonem č. 277/2009 Sb., o pojišťovnictví, v platném znění,
- vyhláškou č. 434/2009 Sb., kterou se provádí některá ustanovení zákona o pojišťovnictví, v platném znění,
- zákonem č. 57/2006 Sb., o změně zákonů v souvislosti se sjednocením dohledu na finančním trhu, ve znění zákona č. 234/2014 Sb.,
- vyhláškou č. 314/2013 Sb. o předkládání výkazů České národní bance osobami, které náleží do sektoru finančních institucí,
- vyhláškou č. 424/2012 o způsobu předkládání, formě a náležitostech výkazů pojišťovny a zajišťovny.

I.3. Východiska pro přípravu účetní závěrky

Při vedení účetnictví a sestavování účetní závěrky Kancelář postupovala v souladu se:

- zákonem č. 563/1991 Sb., o účetnictví, v platném znění,
- vyhláškou č. 502/2002 Sb., kterou se provádějí některá ustanovení zákona č. 563/1991 Sb., o účetnictví, ve znění pozdějších předpisů, pro účetní jednotky, které jsou pojišťovny, v platném znění (dále také „vyhláška“),
- Českými účetními standardy pro účetní jednotky, které účtují podle vyhlášky č. 502/2002 Sb., ve znění pozdějších předpisů,
- dalšími souvisejícími předpisy.

Účetnictví je vedeno tak, aby účetní závěrka sestavená na jeho základě podávala věrný a poctivý obraz předmětu účetnictví a finanční situace Kanceláře.

Účetní závěrka Kanceláře je sestavena v souladu s § 22 a 22a zákona č. 563/1991 Sb. jako nekonsolidovaná.

I.4. Důležité účetní metody

I.4.1. Účetní okruhy

Účtování operací Kanceláře je podle činností rozděleno do následujících samostatných účetních okruhů:

- pojištění odpovědnosti z provozu vozidel tj. činnost dle § 24, 24a, 24b a 24c zákona (dále také „pojištění odpovědnosti“),
- zákonné pojištění (tj. činnost podle § 29 zákona),
- fond zábrany škod (tj. činnost podle § 23a zákona),
- správa Kanceláře (tj. ostatní činnosti vymezené zákonem resp. správní režie související se zabezpečením těchto ostatních činností),

I.4.2. Hmotný a nehmotný majetek, pokladna a ceniny

Hmotný a nehmotný dlouhodobý majetek je oceňován pořizovacími cenami. Hmotný dlouhodobý majetek je majetek v hodnotě nad 40 000 Kč a nehmotný dlouhodobý majetek je majetek v hodnotě nad 60 000 Kč, přičemž současně musí být splněna podmínka doby použitelnosti delší než 1 rok.

Kancelář provádí rovnoměrné účetní odpisování podle následujících ročních odpisových sazeb:

Majetek	Roční odpisová sazba v % z pořizovací ceny
Software	20,00
Výpočetní technika, tiskárny	33,33
Nábytek, vstupní a sign. zařízení	16,67
Trezory, klimat. zařízení	12,50
Dlouhodobý nehmotný majetek vytvořený na zakázku ČKP	6,67

Drobný hmotný majetek v pořizovací ceně do 40 000 Kč a drobný nehmotný majetek v pořizovací ceně do 60 000 Kč je účtován do nákladů v účetním období, ve kterém byl pořízen. Drobný hmotný a nehmotný majetek, jehož pořizovací cena je vyšší než 3 000 Kč, je veden v podrozvahové evidenci.

Hotovost v pokladně a ceniny jsou oceněny nominálními hodnotami.

I.4.3. Finanční umístění (investice) - oceňování

ČKP oceňuje finanční umístění:

- a) k okamžiku uskutečnění účetního případu,
- b) čtvrtletně,
- c) ke konci rozvahového dne roční účetní závěrky.

a) *Oceňování k okamžiku uskutečnění účetního případu*

ČKP oceňuje pohledávky při jejich vzniku a peněžní prostředky jmenovitými hodnotami. Podíly a cenné papíry oceňuje pořizovacími cenami, přičemž součástí pořizovací ceny jsou i přímé náklady s pořízením související, které lze v okamžiku pořízení zjistit. Ostatní náklady související s pořízením cenných papírů, které není možné v okamžiku pořízení zjistit, účtuje ČKP přímo do nákladů.

U cenných papírů stejného druhu (ISIN) se při ocenění jejich úbytků používá cena zjištěná váženým aritmetickým průměrem.

b) *Oceňování čtvrtletní*

Cenné papíry jsou čtvrtletně oceňovány reálnou hodnotou. U cenných papírů určených k prodeji se změna reálné hodnoty účtuje výsledkově do finančních výnosů či nákladů.

c) *Oceňování ke konci rozvahového dne roční účetní závěrky*

ČKP přeceňuje ke konci rozvahového dne roční účetní závěrky, tj. k 31. 12., veškeré cenné papíry a deriváty na reálnou hodnotu. U cenných papírů, které jsou zařazeny do portfolia k prodeji (všechny cenné papíry Kanceláře jsou zařazeny do portfolia

k prodeji) a u derivátů zajišťujících reálnou hodnotu (ekonomické zajištění) se změna reálné hodnoty účtuje výsledkově do finančních výnosů či nákladů. Amortizaci prémie či diskontu u dluhopisů provádí ČKP lineární metodou.

Reálná hodnota investic se stanovuje podle následujících kritérií:

- a) Pro stanovení reálné hodnoty českých dluhopisů denominovaných v českých korunách se použije průměrná referenční cena (BID) vykázána Bloomberg generic (BGN).
- b) Pro stanovení reálné hodnoty českých dluhopisů denominovaných v českých korunách obchodovaných na trhu krátkodobých dluhopisů vedených v evidenci České národní banky se použije průměrná referenční cena (BID) uveřejňovaná Českou národní bankou pro den, ke kterému se výpočet hodnoty provádí.
- c) Pro stanovení reálné hodnoty zahraničních dluhopisů denominovaných v českých korunách nebo v cizí měně, nebo nelze-li pro výpočet hodnoty českých dluhopisů denominovaných v českých korunách použít bodu 1 nebo 2, se použije závěrečná cena (BID), kótovaná některým z obecně uznávaných tvůrců trhu ke dni, ke kterému se výpočet hodnoty provádí, zveřejněná na jeho kontribučních stránkách v některém z obecně uznávaných informačních systémů.
- d) Pro stanovení reálné hodnoty českých i zahraničních podílových listů se použije aktuální hodnota čistého obchodního jmění připadající na jeden podílový list zveřejněná emitentem podílového listu ke dni, ke kterému se výpočet provádí. Pokud nebyla k tomuto dni hodnota podílového listu uveřejněna, použije se poslední známá uveřejněná hodnota.
- e) Pro stanovení reálné hodnoty pohledávek vyplývajících ze směnek či depozitních směnek se použije jmenovitá hodnota směnky diskontovaná ke dni, ke kterému se výpočet hodnoty provádí.
- f) Pro stanovení reálné hodnoty měnových swapů, které slouží k zajištění rizika pohybu devizových kurzů, se použije současná hodnota očekávaných peněžních toků z tohoto swapu.
- g) Nelze-li hodnotu investičního instrumentu vypočítat podle bodu a) až g) nebo nelze-li oprávněně považovat takovou hodnotu za jeho odpovídající tržní hodnotu, použije se hodnota, kterou s vynaložením odborné péče stanovil externí správce aktiv podle jeho očekávané prodejní ceny a která byla odsouhlasena ČKP.
- h) V případě, že u cenných papírů stejného druhu (ISIN) je získáno k jeho ocenění více reálných hodnot rozdílné výše, použije se k ocenění tohoto druhu nejnižší získaná hodnota, aby byl nadále zajištěn konzervativní přístup k oceňování.
- i) Pro stanovení reálné hodnoty podílu s podstatným vlivem na majetkové účasti je použita metoda přecenění ekvivalencí.
- j) Pro stanovení reálné hodnoty technického zhodnocení pronajatých prostor je vycházeno ze smlouvou stanoveného ukončení pronájmu prostor k 31. 1. 2019 a tím určené doby odpisování tak, aby technické zhodnocení bylo k tomuto datu plně odepsáno. Odpisy technického zhodnocení pronajatých prostor jsou účtovány na účtu správní režie. V rozvaze ČKP jsou však kumulované odpisy (oprávky) vykázány jako součást zůstatkové účetní („reálné“) hodnoty nemovitostí.

I.4.4. Finanční umístění (investice) – postupy účtování

Úrokové výnosy z cenných papírů vyplývají v případě kupónových dluhopisů z emisních podmínek, v případě diskontovaných dluhopisů z rozdílu mezi jmenovitou hodnotou a pořizovací cenou a jsou po zohlednění amortizace diskontu či prémie účtovány ve věcné a časové souvislosti do ostatních výnosů z finančního umístění.

V případě prodeje finančního umístění účtuje ČKP brutto metodou, tj. účetní hodnotu investice do nákladů spojených s realizací a výnosy z prodeje do výnosů z realizace finančního umístění.

ČKP dále uzavírá tzv. buy-sell a sell-buy obchody, tj. nákupy (prodeje) se současně sjednaným zpětným prodejem (nákupem). O těchto operacích je účtováno stejně jako o repooperacích resp. reverzních repooperacích ve smyslu vyhlášky č. 501/2002 Sb. pro banky a jiné finanční instituce.

I.4.5. Opravné položky

Opravné položky jsou vytvářeny k pohledávkám a ostatním aktivům s výjimkou finančního umístění. Opravné položky vyjadřují přechodný pokles hodnoty jednotlivých aktiv. Opravné položky k pohledávkám stanoví Kancelář na základě analýzy jejich návratnosti.

I.4.6. Trvalé nebo dlouhodobé snížení hodnoty aktiv

Společnost provádí k rozvahovému dni test trvalého nebo dlouhodobého snížení hodnoty aktiv, která nejsou přeceňována na reálnou hodnotu, a aktiv, která přeceňována jsou, ale změna reálné hodnoty je účtována rozvahově. Trvalé nebo dlouhodobé snížení hodnoty daného aktiva je promítnuto výsledkově.

I.4.7. Příspěvky pojistitelů (členů) a pohledávky za členy

Rozhodnutí o výši příspěvků členů přísluší shromáždění členů ČKP, nejde-li o odvodový příspěvek do fondu zábrany škod, jehož výše je stanovena zákonem.

Příspěvky členů určené na úhradu závazků dle § 24 odst. 2, § 24a, § 24b a § 29 zákona tvoří Garanční fond. Ostatní příspěvky určené na financování dalších činností ČKP jsou účtovány do výnosů netechnického účtu. Poměrná část ostatních příspěvků je vždy na konci účetního období přeúčtována na technický účet – viz I.4.15.

O pohledávce za pojistiteli účtuje ČKP na základě ustanovení § 18 odst. 6 zákona v případě, kdy finanční umístění Kanceláře nekryje zcela všechny její předpokládané závazky vyjádřené úhrnnou výší jejích technických rezerv. ČKP aktualizuje hodnotu pohledávky čtvrtletně.

I.4.8. Regresní pohledávky

Regresní pohledávky ČKP za jinými subjekty lze obecně rozlišit na 2 základní skupiny:

- a) regresní pohledávky z titulu § 24 odst. 9 zákona (specificky z plnění podle § 24 odst. 2 písm. e) a f) zákona) za jinými kanceláři resp. garančními fondy, jejichž návratnost je díky solventnosti a likviditě takových subjektů velmi vysoká a blíží se 100 %. ČKP o těchto pohledávkách účtuje v okamžiku jejich uplatnění,
- b) regresní pohledávky z titulu § 24 odst. 9 zákona (specificky z plnění podle § 24 odst. 2 písm. b) zákona), za zákonem určenými subjekty, majícími právní vztah k nepojištěnému vozidlu, jejichž návratnost je značně nejistá díky nízké solventnosti a likviditě takových subjektů a lze ji kvantifikovat pouze obecně s využitím statistických metod v rámci většího souboru pohledávek. O takto vzniklé pohledávce ČKP účtuje v souladu s bodem I.4.11.

I.4.9. Informace o daňové povinnosti a odložené daňové povinnosti

Daňová povinnost se stanoví ze základu daně s uplatněním sazby pro daň z příjmů právnických osob platné v běžném účetním období. Základ daně se sníží o případné daňové ztráty z minulých účetních období.

ČKP v r. 2014 realizovala dividendový výnos z finančního umístění ve výši 207 tis. Kč, který nevstupuje do základu daně, ale podléhá zvláštní sazbě daně z příjmů. Vypočtená daňová povinnost z tohoto výnosu činí 1 tis. Kč. V r. 2013 byl realizován dividendový výnos ve výši 4 184 tis. Kč a daňová povinnost činila 627 tis. Kč.

ČKP eviduje dočasné rozdíly mezi daňovou a účetní hodnotou aktiv a pasiv u následujících titulů:

- a) z rozdílu daňových a účetních zůstatkových cen dlouhodobého majetku v úhrnné výši 1 543 tis. Kč (2013: 1 155 tis. Kč) vzniká odložená daňová pohledávka ve výši 293 tis. Kč (2013: 219 tis. Kč),
- d) z neuplatněných daňových ztrát ve výši 67 388 tis. Kč (2013: 135 986 tis. Kč) vzniká odložená daňová pohledávka ve výši 12 804 tis. Kč (2013: 25 837 tis. Kč).

Při výpočtu odložené daňové pohledávky byla použita sazba 19 % (2013: 19 %).

O odložené daňové pohledávce nebylo účtováno.

I.4.10. Garanční fond

Garanční fond (dále také „GF“) se tvoří z členských příspěvků pojistitelů podle § 18 odst. 5 zákona na plnění podle § 24 odst. 2, § 24a, § 24b a § 29 zákona, z příspěvků nepojištěných podle § 24c zákona, z přijatých náhrad podle § 24 odst. 7 a 9, z pojistného za hraniční pojištění a z přijatého pojistného z titulu zákonného pojištění. GF je v účetnictví analyticky rozčleněn dle jednotlivých účetních okruhů.

S garančním fondem se průběžně zúčtovávají náklady a výnosy vymezené relevantními právními předpisy. Veškeré náklady a výnosy účtované na technických účtech se zúčtovávají proti čerpání nebo tvorbě GF. Hospodářský výsledek je zúčtován s GF vždy v následujícím účetním období.

Podle výše uvedených postupů jsou jak veškeré náklady, tak veškeré výnosy účtované na technických účtech zúčtovány proti čerpání/tvorbě GF, výjimku tvoří případné nulování záporného zůstatku GF a převod výnosů z finančního umístění z netechnického účtu.

I.4.11. Technické rezervy

ČKP účtuje o tvorbě technických rezerv průběžně se souvztažným čerpáním GF. O čerpání rezerv se účtuje současně s výplatou pojistného plnění.

Metodika tvorby rezerv na pojistná plnění je upravena interní směrnicí ČKP. Rezerva na známé, ale dosud nevyplacené újmy (RBNS rezerva) je tvořena a upravována v souladu s vývojem očekávaných závazků z každé neuzavřené pojistné události. Vzhledem ke specifikům otevřených pojistných událostí ze zákonného pojištění odpovědnosti vytváří ČKP také tzv. rezervu na doposud neuplatněné nároky ze stávajících pojistných událostí (IBNER rezerva). Výše této rezervy je stanovena statistickými metodami a ČKP ji vykazuje jako součást IBNR rezerv. Standardní rezerva na újmy vzniklé, ale dosud nenahlášené (IBNR rezerva) je vytvářena na základě pojistně-matematických a statistických metod.

RBNS i IBNR rezervy jsou primárně stanoveny v hrubé výši a při jejich rozdělení na vlastní vrub a podíl zajistitelů je zohledňován také efekt indexační doložky obsažené v pojistných smlouvách.

Výše podílu zajistitelů je stanovena na základě ustanovení příslušných pojistných smluv, způsobů zúčtování se zajišťovateli a dále s přihlédnutím k principu opatrnosti.

Kancelář vykazuje podíl zajistitelů na rezervě na pojistná plnění.

ČKP provádí nejméně jedenkrát ročně analýzu návratnosti již uplatněných regresů. Na základě této analýzy ČKP odhaduje dle vývoje vymožení z již vyplacených pojistných plnění podle § 24 odst. 2 zákona a vymahatelných podle § 24 odst. 9 zákona předpokládanou výši v budoucnu vymožitelných částek z objemů technických rezerv na pojistná plnění, o níž pak v souladu s § 15 odst. 4 zákona o pojišťovnictví snižuje technické rezervy na pojistná plnění.

I.4.12. Předepsané a zasloužené hrubé pojistné

Předepsané a zasloužené hrubé pojistné zahrnuje přijaté pojistné z titulu zákonného pojištění a veškeré částky splatné v běžném účetním období podle uzavřených pojistných smluv hraničního pojištění.

Kancelář podle ustanovení vyhlášky č. 502/2002 Sb. pojistné hraničního pojištění časově nerozlišuje.

I.4.13. Náklady na pojistná plnění

Náklady na pojistná plnění se účtují v okamžiku uznání uplatněného nároku na plnění poškozeným a zahrnují i náklady Kanceláře spojené s likvidací pojistných událostí. Náklady na pojistná plnění se snižují o refundace a přijaté úhrady postižných pohledávek.

I.4.14. Pořizovací náklady na pojistné smlouvy

Pořizovací náklady na pojistné smlouvy představují náklady Kanceláře na zprostředkovatelské služby vynaložené na prodej hraničního pojištění.

I.4.15. Rozdělení výnosů a nákladů mezi Technické účty a Netechnické účty

Na účtech Technického účtu neživotního pojištění se účtuje o nákladech (v účtové skupině 50 až 51) a výnosech (v účtové skupině 60 až 61) z okruhu pojištění odpovědnosti a z okruhu zákonného pojištění.

Náklady spojené s činností dle §24c zákona jsou prvotně účtovány na účty 512 „Účet správní režie“ a 558 „Ostatní náklady“ v okruhu správa a následně každé čtvrtletí dle interní metodiky realokovány do okruhu pojištění odpovědnosti na účet 518 „Ostatní technické náklady“, kde jsou zároveň zúčtovány s garančním fondem.

Výnosy a náklady z finančního umístění se účtují na Netechnický účet příslušného účetního okruhu činnosti, se kterou souvisejí. Celkový výsledek rozdíl mezi výnosy a náklady z finančního umístění je k rozvahovému dni převeden na technický účet neživotního pojištění.

O nákladech (účtová skupina 55 až 57) a výnosech (účtová skupina 65 až 67) správy Kanceláře se účtuje na účtech Netechnického účtu.

Členské příspěvky na správu, které jsou prvotně zaúčtovány do ostatních výnosů na Netechnický účet, jsou přeúčtovány poměrnou částí na technický účet 618 – „Ostatní technické výnosy - příspěvky“. Poměrná část převáděného příspěvku se zjistí na základě poměru nákladů v okruhu správa zaúčtovaných na technický účet k celkovému součtu nákladů na správní režii a ostatních nákladů v okruhu správa.

I.4.16. Příspěvek nepojištěných

S účinností od 1. 1. 2009 vznikají ČKP pohledávky z titulu nároku na příspěvek nepojištěných (§ 24c zákona). ČKP o těchto pohledávkách účtuje až v okamžiku a ve výši inkasa vzhledem k jejich charakteru co do nejistoty jejich úhrady. Tyto příspěvky jsou vykazovány v položce ostatních technických výnosů.

I.4.17. Přepočty cizích měn

Transakce prováděné během roku jsou přepočteny kurzem ČNB, který je platný k okamžiku uskutečnění účetního případu. ČKP provádí přecenění technických rezerv všech pojistných událostí v cizí měně každý pracovní den. Kurzové rozdíly jsou standardně účtovány do ostatních nákladů nebo do ostatních výnosů. V případě kurzových rozdílů vztahujících se k investicím jsou tyto součástí přecenění investic na reálnou hodnotu. V případě kurzových rozdílů vztahujících se k technickým rezervám jsou tyto vykázány v rámci změny stavu technických rezerv.

I.4.18. Fond zábrany škod

Na základě novely zákona č. 168/1999 Sb., o pojištění odpovědnosti z provozu vozidla, zákonem č. 160/2013 Sb., která nabyla účinnosti dne 1. ledna 2014, vytvořila Kancelář dle ustanovení § 23a zákona fond zábrany škod, do kterého odvádějí členské pojišťovny nejméně 3% z ročního přijatého pojistného z pojištění odpovědnosti z provozu vozidla za každý kalendářní rok.

Fond zábrany škod je tvořen prostředky z přijatých odvodů od členských pojišťoven, dále z výnosů z investování dočasně volných prostředků tohoto fondu a eventuálně z dotací z prostředků Kanceláře do tohoto fondu. O tvorbě fondu se účtuje jako o zvýšení zůstatku, o použití fondu se účtuje jako o snížení zůstatku.

Příspěvky členů jsou účtovány rozvahově do období, se kterým věcně a časově souvisejí.

O operacích plynoucích z použití prostředků fondu zábrany škod, poskytnutí dotace nebo zápůjčky do výše přijatých příspěvků se účtuje v okamžiku poskytnutí prostředků.

O operacích plynoucích z investování dočasně volných prostředků fondu zábrany škod je účtováno shodně jako o finančním umístění (viz bod I.4.4. výše).

Náklady týkající se správy (s výjimkou nákladů na investování resp. půjčování dočasně volných prostředků) fondu zábrany škod jsou účtovány na účty správní režie a účet Ostatní náklady v souladu s interní směrnicí Kanceláře.

I.5. Změny a odchylky od účetních metod a postupů

V roce 2014 Kancelář neprovedla žádné změny účetních metod a postupů a během účetního období nepoužila žádných odchylek od těchto metod a postupů.

I.6. Řízení rizik

V souladu s Vyhláškou č. 434/2009 Sb., v platném znění, kterou se provádějí některá ustanovení zákona o pojišťovnictví, Kancelář zajišťuje nastavení řídicího a kontrolního systému tak, aby pokrýval veškeré činnosti Kanceláře.

Řídicí a kontrolní systém Kanceláře je nastaven tak, aby umožňoval soustavné a systematické řízení rizik na základě sestavené a pravidelně aktualizované Mapy rizik.

Kancelář je vystavena riziku přirozeně vyplývajícímu ze základní činnosti Kanceláře definované zákonem č. 168/1999 Sb. a dalším rizikům, zejména tržnímu, úvěrovému, operačnímu, likvidity a compliance.

- a) Mapa rizik jednotlivá rizika stručně definuje a popisuje. U těch činností, kde Kancelář využívá outsourcing, jsou rizika z outsourcingu plynoucí řešena za účelem jejich správného vymezení a vyhodnocení v rámci výčtu rizik příslušné činnosti.
- b) Mapa rizik rovněž rizika klasifikuje dle závažnosti a indikuje míru jejich přijatelnosti, metodiku vyhodnocování/monitorování a identifikuje existující nástroj Kanceláře, kterým je oblast daného rizika upravena, jakož i gestora. Gestor příslušného rizika odpovídá za jeho vyhodnocování, včasné přijímání rozhodnutí ve své vlastní

kompetenci, je-li mu svěřena, nebo včasné informování případného společného gestora a/nebo svého nadřízeného.

- c) Oblasti rizik podléhají vývoji v čase a systém jejich řízení je proto minimálně 1x ročně aktualizován.

II. DOPLŇUJÍCÍ ÚDAJE K ROZVAZE

II.1. Dlouhodobý nehmotný majetek

Dlouhodobý nehmotný majetek k 31. 12. v tis. Kč

	r. 2014			KZ
	PZ	Přírůstky	Úbytky	
Dlouhodobý nehmotný majetek	2 981	0	0	2 981
Oprávký	-2 942	-39	0	-2 981
Zůstatková hodnota	39	-39	0	0

	r. 2013			KZ
	PZ	Přírůstky	Úbytky	
Dlouhodobý nehmotný majetek	2 981	0	0	2 981
Oprávký	-2 900	-42	0	-2 942
Zůstatková hodnota	81	-42	0	39

II.2. Podíly s podstatným vlivem (v tis. Kč)

2014					
Podíl na základním kapitálu v %	Požizovací cena	Reálná hodnota	Celková výše základního kapitálu	Celková výše vlastního kapitálu	Hospodářský výsledek za účetní období
SUPIN s.r.o. 50 %	200	5 872	400	11 744	2 745

2013					
Podíl na základním kapitálu v %	Požizovací cena	Reálná hodnota	Celková výše základního kapitálu	Celková výše vlastního kapitálu	Hospodářský výsledek za účetní období
SUPIN s.r.o. 50 %	200	4 500	400	9 000	2 947

Společnost SUPIN s.r.o. byla založena dne 13. 10. 2010 za účelem věcné i nákladové optimalizace poskytování IT služeb a podpory společníkům SUPINu.

U společnosti SUPIN s.r.o. nejsou rozdíly mezi procentuální výší vlastnického podílu a hlasovacími právy.

II.3. Finanční umístění (investice)

Jiná fin. umístění k 31. 12. v tis. Kč

	r. 2014		r. 2013	
	pořizovací cena	tržní hodnota	pořizovací cena	tržní hodnota
Akciové podílové fondy, akcie	254 841	263 992	196 039	208 152
Dluhové cenné papíry	3 060 807	3 099 859	2 747 352	2 752 655
Depozita u bank	55 419	55 421	136 696	136 698
Ostatní finanční umístění	78 216	71 035		2 445
Celkem	3 449 283	3 490 307	3 080 087	3 099 950

Ostatní finanční umístění obsahuje otevřené buy-sell operace ve výši 78 216 tis. Kč (2013: 0 tis. Kč) a reálnou hodnotu uzavřených mimoburzovních měnových a úrokových swapů ve výši - 7 181 tis. Kč (2013: 2 445 tis. Kč).

II.4. Měnová struktura finančního umístění (v tis. Kč)

Měna	Dluhové cenné papíry		Akciové podílové fondy, akcie		Depozita a ostatní finanční umístění	
	2014	2013	2014	2013	2014	2013
CZK	2 654 825	2 216 545	57 186	93 848	126 456	139 143
EUR	304 547	347 480	38 294	44 547	0	0
PLN	30 182	81 974	89 000	0	0	0
USD	83 933	85 568	76 316	69 757	0	0
HUF	6 084	6 355	0	0	0	0
JPY	0	0	3 196	0	0	0
TRY	20 288	14 733	0	0	0	0
Celkem	3 099 859	2 752 655	263 992	208 152	126 456	139 143

II.5. Pohledávky

Kancelář eviduje k 31. 12. 2014 pohledávky za svými členy jak v okruhu pojištění odpovědnosti z provozu vozidla (§ 24), tak v okruhu zákonného pojištění (§ 29). V obou případech se jedná o pohledávky z důvodu nedostatečnosti aktiv ČKP podle § 18 odst. 6 a odst. 10 zákona. Členské pojišťovny tvoří povinně ve výši těchto pohledávek Kanceláře rezervy na závazky Kanceláře. Tyto rezervy budou čerpány v případě, že nebudou disponibilní prostředky ČKP postačovat na úhradu nákladů na pojistná plnění a nákladů s jejich vyřízením souvisejících, a vůči ČKP budou hrazeny formou členských příspěvků.

Výše pohledávky v okruhu pojištění odpovědnosti z provozu vozidla činila k 31.12.2014 874 000 tis. Kč (2012: 1 268 000 tis. Kč).

Výše pohledávky v okruhu zákonné pojištění je dána historickým deficitem prostředků zákonného pojištění (tj. pojištění provozovaného Českou pojišťovnou, a.s. do 31. 12. 1999) a její výše k 31. 12. 2014 činila 2 414 000 tis. Kč (2013: 2 553 000 tis. Kč).

Ostatní pohledávky k 31. 12. v tis. Kč	r. 2014	r. 2013
Pohledávky z příspěvků pojistitelů	39 651	1 715
Ostatní pohledávky	202 477	52 630
v tom: pohledávky za osobami s podstatným vlivem	67 814	30 000
Pohledávka za pojistiteli	3 288 000	3 821 000
Ostatní přímé daně	155	75
Ostatní pohledávky celkem	3 530 283	3 875 420

Kancelář neevidovala v roce 2014 ani v roce 2013 žádné pohledávky, jejichž zbytková splatnost k rozvahovému dni přesahovala 5 let. Kancelář eviduje pohledávky po splatnosti v celkové výši 155 tis. Kč (2013: 155 tis. Kč), ke kterým byla vytvořena opravná položka ve výši 141 tis. Kč (2013: 141 tis. Kč).

Pohledávky z příspěvků pojistitelů obsahují především předepsanou 1. splátku příspěvků na správní režii pro rok 2015.

Ostatní pohledávky jsou tvořeny zejména pohledávkou z titulu vyúčtování práv a povinností ze zákonného pojištění odpovědnosti mezi ČKP a Českou pojišťovnou a.s. ve výši 132 503 tis. Kč (2013: 16 941 tis. Kč), jež významně narostla proti roku 2013 z důvodu uzavíraných jednorázových vyrovnání se zajistiteli (tzv. komutace).

Pohledávka za osobami s podstatným vlivem (SUPIN s.r.o.) obsahuje především úročený úvěr ve výši 30 000 tis. Kč poskytnutý na základě smlouvy ze dne 30. května 2013 a splatný nejpozději 31. května 2018 s úročením ve výši průměrného 12M PRIBORu plus 100bps. (úvěr není smluvně zajištěn) a dále poskytnuté zálohy ve výši 37 800 tis. Kč na dosud nevyúčtované IT a ekonomicko-správní služby za období 7 – 12/2014 (2013: pouze úvěr ve výši 30 000 tis. Kč).

II.6. Ostatní aktiva

Dlouhodobý hmotný majetek (mimo pozemky a stavby) a zásoby k 31. 12. v tis. Kč
r. 2014

	PZ	Přírůstky	Úbytky	KZ
Movité věci	3 374	799	42	4 131
Oprávky	-2 234	-312	-42	-2 504
Zůstatková hodnota	1 140	487	0	1 627
Pořízení majetku a zálohy na pořízení majetku	19	944	886	77
Celkem	1 159	1 431	886	1 704

	r. 2013			
	PZ	Přírůstky	Úbytky	KZ
Movité věci	2 713	999	338	3 374
Oprávky	-2 325	-247	-338	-2 234
Zůstatková hodnota	388	752	0	1 140
Pořízení majetku a zálohy na pořízení majetku	339	1 617	1 937	19
Celkem	727	2 369	1 937	1 159

II.7. Přechodné účty aktiv

Přechodné účty aktiv k 31. 12. v tis. Kč	r. 2014	r. 2013
Ostatní přechodné účty aktiv	154 757	5 374
Celkem	154 757	5 374

Ostatní přechodné účty aktiv obsahují především prostředky ve výši 151 666 tis. Kč z titulu 4. čtvrtletní splátky členů Kanceláře do fondu zábrany škod za rok 2014 splatné do 31. ledna 2015.

II.8. Vlastní kapitál

Ostatní kapitálové fondy k 31. 12. v tis. Kč	r. 2014	r. 2013
Ostatní kapitálové fondy	5 672	4 300

Ostatní kapitálové fondy obsahují přecenění 50 % obchodního podílu ve společnosti SUPIN s.r.o. k 31. 12. ekvivalencí.

Hospodářský výsledek běžného účetního období k 31. 12. v tis. Kč	r. 2014	r. 2013
Zisk běžného účetního období	68 630	55 541

Hospodářský výsledek je v následujícím účetním období zúčtován s garančním fondem.

II.9. Rezervy na pojistná plnění

v tis. Kč	r. 2014	r. 2013
§ 24 - pojištění odpovědnosti z provozu vozidel		
Rezervy RBNS	970 865	1 204 745
Rezervy IBNR	874 268	886 554
Podíl zajistitelů	- 60 618	- 106 296
§29 – zákonné pojištění		
Rezervy RBNS	2 692 655	2 884 988
Rezervy IBNR	694 330	780 440
Podíl zajistitelů	- 51 000	- 151 000
Celkem čistá výše rezerv na pojistná plnění	5 120 500	5 499 431

II.10. Věřitelé

Závazky z operací přímého pojištění k 31. 12. v tis. Kč	r. 2014	r. 2013
Závazky vůči pojištěným	647	473
Závazky vůči zprostředkovatelům	0	0
Celkem	647	473

Závazky z operací zajištění k 31. 12. v tis. Kč	r. 2014	r. 2013
Závazky z operací zajištění	69	66
Celkem	69	66

Ostatní závazky k 31. 12. v tis. Kč	r. 2014	r. 2013
Závazky daňové	506	742
Závazky sociálního zabezpečení a zdravotního pojištění	1 115	1 199
Závazky z příspěvků pojistitelů	0	0
Ostatní závazky	86 072	79 956
Celkem	87 693	81 897

Ostatní závazky obsahují zejména závazky z obchodních vztahů ve výši 1 501 tis. Kč (2013: 9 051 tis. Kč), vyúčtování řádných členských příspěvků pro rok 2014 ve výši 719 tis. Kč (2013: 745 tis. Kč), závazky z nevyplacených mezd ve výši 2 070 tis. Kč (2013: 2 046 tis. Kč) a přeplatky z regresů, z titulu příspěvku nepojištěných či platby poukázané předem ve výši 81 558 tis. Kč (2013: 65 057 tis. Kč).

Kancelář nevidovala v roce 2014 ani v roce 2013 žádné závazky, jejichž zbytková splatnost k rozvahovému dni přesahovala 5 let.

II.11. Garanční fond

Tvorba a čerpání garančního fondu v roce 2014

	v tis. Kč
Počáteční stav garančního fondu k 1. 1. 2014	1 352 061
Tvorba garančního fondu v roce 2014	
z titulu § 24 zákona	
Zúčtování hospodářského výsledku za rok 2013	54 078
Čerpání rezerv na poj. plnění netto	160 867
Vymožené náhrady nákladů na správní řízení	6 246
Inkasa z titulu úhradové povinnosti	522 614
Přijaté náhrady za poskytnutá poj. plnění	61 417
Komutace podílu zajišťovny	24 138
Finanční kompenzace od pojistitelů	2 608
z titulu § 29 zákona	
Čerpání rezerv na pojistná plnění netto	1 813 169
Podíl zajistitele na pojistných plněních	94 787
Nulování záporného zůstatku GF	24 749
z titulu hraničního pojištění	
Předepsané pojistné	98
z titulu správní režie	
Poměrná část příspěvků na správní režii související s pojišťovací činností	71 000
Zúčtování hospodářského výsledku za rok 2013	4 782
Celkem	2 840 553

Čerpání garančního fondu v roce 2014

z titulu § 24 zákona	
Tvorba rezerv na pojistná plnění a na náklady na pojistná plnění (netto)	236 685
Snížení pohledávky za pojistiteli	394 000
Služby a ostatní poplatky	9 742
Zajistné	21 754
Odpis pohledávky za zajistiteli	3
Náklady z titulu úhradové povinnosti	170 335
z titulu § 29 zákona	
Zúčtování hospodářského výsledku za rok 2013	3 320
Tvorba rezerv na pojistná plnění a na náklady na pojistná plnění (netto)	1 790 386
Snížení pohledávky za pojistiteli	139 000
z titulu hraničního pojištění	
Vyplacené provize	10
z titulu správní režie	
Správní režie související s pojišťovací činností	83 259
Celkem	2 848 494

Konečný stav garančního fondu k 31. 12. 2014

1 344 120

Tvorba a čerpání garančního fondu v roce 2013

	v tis. Kč
Počáteční stav garančního fondu k 1. 1. 2013	987 166
Tvorba garančního fondu v roce 2013	
z titulu § 24 zákona	

Zúčtování hospodářského výsledku za rok 2012	89 244
Čerpání rezerv na poj. plnění netto	298 379
Vymožené náhrady nákladů na správní řízení	7 221
Inkasa z titulu úhradové povinnosti	569 556
Přijaté náhrady za poskytnutá poj. plnění	79 922
Zúčtování příspěvků pojistitelů	100 000
Finanční kompenzace od pojistitelů	3 077
z titulu § 29 zákona	
Čerpání rezerv na pojistná plnění netto	2 159 139
Podíl zajistitele na pojistných plněních	1 767
Nulování záporného zůstatku GF	35 318
z titulu hraničního pojištění	
Předepsané pojistné	90
z titulu správní režie	
Poměrná část příspěvků na správní režii související s pojišťovací činností	72 286
Zúčtování hospodářského výsledku za rok 2012	3 060
Celkem	3 419 059

Čerpání garančního fondu v roce 2013

z titulu § 24 zákona	
Tvorba rezerv na pojistná plnění a na náklady na pojistná plnění (netto)	306 476
Snížení pohledávky za pojistiteli	276 000
Služby a ostatní poplatky	10 372
Zajistné	20 510
Náklady z titulu úhradové povinnosti	155 555
z titulu § 29 zákona	
Zúčtování hospodářského výsledku za rok 2012	8 940
Tvorba rezerv na pojistná plnění a na náklady na pojistná plnění (netto)	1 673 284
Snížení pohledávky za pojistiteli	514 000
z titulu hraničního pojištění	
Vyplacené provize	9
z titulu správní režie	
Správní režie související s pojišťovací činností	89 018
Celkem	3 054 164
Konečný stav garančního fondu k 31. 12. 2013	1 352 061

V případech, kdy je GF nižší než tvorba rezervy na pojistná plnění, jeho čerpáním ve výši tvorby této rezervy by vznikl záporný zůstatek GF. V takovém případě se zaúčtuje storno částí čerpání garančního fondu ve výši tohoto záporného zůstatku (nulování záporného zůstatku GF).

Členské příspěvky do Garančního fondu (a to jak do GF1 tj. části Garančního fondu určeného ke krytí závazků vyplývajících z ustanovení § 24 odst. 2 a – g s výjimkou ustanovení § 24 odst. 2 c zákona, tak do GF2, tj. do části určené pro krytí rizik případného úpadku člena Kanceláře v souladu s § 24 odst. 2 c zákona) nebyly v roce 2014 předeepsány.

II.12. Fond zábrany škod

V roce 2014 byl fond zábrany škod tvořen prostředky z přijatých odvodů od členských pojišťoven ve výši 554 941 tis. Kč a dále z výnosů z investování dočasně volných prostředků tohoto fondu ve výši 272 tis. Kč.

II.13. Přechodné účty pasiv

Přechodné účty pasiv k 31. 12. v tis. Kč	r. 2014	r. 2013
Výdaje příštích období a výnosy příštích období	54 390	12 510
Dohadné položky pasivní	40 583	2 724
Celkem	94 973	15 234

Výdaje a výnosy příštích období obsahují zejména předpis 1. splátky členských příspěvků na správní režii pro rok 2015 ve výši 40 000 tis. Kč (2013: 0 tis. Kč).

Dohadné položky pasivní jsou tvořeny zejména nevyúčtovanými IT a ekonomicko-správními službami za období 7 – 12/2014 od společnosti SUPIN s.r.o. ve výši 33 616 tis. Kč (2013: 0 tis. Kč).

III. DOPLŇUJÍCÍ ÚDAJE K VÝKAZU ZISKU A ZTRÁTY

III.1. Neživotní pojištění

Níže uvedené údaje se týkají hraničního pojištění, pojištění odpovědnosti a zákonného pojištění.

III.1.1. Předepsané hrubé pojistné a zasloužené hrubé pojistné

v tis. Kč	r. 2014	r. 2013
Předepsané pojistné k 31.12. dle § 24	98	90
Předepsané pojistné k 31.12. dle § 29	0	0
Celkem	98	90

Veškeré pojistné bylo vybráno na území České republiky.

III.1.2. Náklady na pojistná plnění

v tis. Kč	r. 2014	r. 2013
Náklady na pojistná plnění dle § 24	221 563	163 709
Náklady na pojistná plnění dle § 29	155 660	377 387
Podíl zajistitelů dle § 24	- 6 671	- 3 678
Podíl zajistitelů dle § 29	- 94 787	- 1 767
Celkem čistá výše	275 765	535 651

III.1.3. Pořizovací náklady na pojistné smlouvy

v tis. Kč	r. 2014	r. 2013
Pořizovací náklady na pojistné smlouvy v tis. Kč	10	9

III.1.4. Technický účet - správa Kanceláře

Náklady v tis. Kč	Alokováno do ostatních technických nákladů		Správní režie	
	r. 2014	r. 2013	r. 2014	r. 2013
Osobní náklady	7 863	8 078	25 287	25 665
Odpisy hm. majetku vč. úbytku hodnoty technického zhodnocení	176	178	656	562
Odpisy nehmotného majetku	9	10	30	32
Služby a spotřeba materiálu	41 712	45 898	55 888	61 583
Ostatní náklady	7	13	1 398	1 176
Celkem	49 767	54 177	83 259	89 018

Náklady prvotně zaúčtované na účty správní režie a ostatní náklady jsou alokovány poměrnou částí, která souvisí s činností dle § 24c na účet ostatních technických nákladů.

Náklady z titulu § 24c v tis. Kč	r. 2014	r. 2013
Alokované poměrnou částí ze správní režie	49 767	54 177
Přímo související s § 24c	120 569	101 378
Celkem	170 336	155 555

Výnosy v tis. Kč	Z titulu alokace		Z titulu správní režie	
	r. 2014	r. 2013	r. 2014	r. 2013
Zúčtování správní režie s GF	49 767	54 177	83 259	89 018
Celkem	49 767	54 177	83 259	89 018
Zúčtování přímých nákladů s GF			120 569	101 378
Výsledek Technického účtu – správa Kanceláře před zdaněním			0	0

III.1.5. Technický účet

Náklady a výnosy v tis. Kč	r. 2014	r. 2013
Převod příspěvků členů na správní režii související pojišťovací činností	71 000	72 286
Zúčtování příspěvků pojistitelů na pojistná plnění	0	100 000
Inkasa z titulu úhradové povinnosti	522 614	569 556
Platby zajistné	- 21 754	-20 510
Služby a ostatní poplatky	- 9 742	-10 372
Vymožené náhrady nákladů na správní řízení	6 246	7 221
Tvorba/snížení pohledávky za pojistiteli	- 533 000	- 790 000
Rozpuštění opravné položky k zajistiteli	0	0
Komutace podílu zajišťovny	24 138	0
Zasloužené pojistné netto snížené o pořizovací náklady	88	81
Náklady na pojistná plnění (netto)	- 275 765	- 535 651
Finanční kompenzace od pojistitelů	2 608	3 077
Změna stavu technických rezerv (netto)	378 930	1 095 098
Správní režie	- 83 259	-89 018
Náklady z titulu §24 c	- 170 335	-155 555
Tvorba GF	- 2 781 693	- 3 326 755
Čerpání GF	2 845 174	3 045 224
Převod FU z netech. účtu dle § 24 zákona	37 548	17 934
Převod FU z netech. účtu dle § 29 zákona	22 360	23 114
Výsledek Technického účtu před zdaněním	35 158	5 730

III.1.6. Výsledek ze zajištění

	r. 2014	r. 2013
Výsledek ze zajištění v tis. Kč dle § 24	36 623	33 526
Výsledek ze zajištění v tis. Kč dle § 29	5 213	- 28 767

Realizované jednorázové vyrovnání závazků se zajistiteli (tzv. komutace) dosáhly v roce 2014 částky 24 138 tis. Kč dle § 24 a částky 94 787 tis. Kč dle § 29, nicméně vzhledem k souvztažnému snížení postoupené rezervy vůči zajistitelům (budoucí závazky zajistitele jsou operací komutace vyrovnány) nemá tato operace výrazný vliv na výsledek ze zajištění.

III.1.7. Výsledek likvidace pojistných událostí

Rozdíl mezi výší brutto rezervy na pojistná plnění vytvořené k 31. prosinci 2013, platbami v průběhu roku 2014 (které se týkaly pojistných událostí zohledněných v této rezervě) a zbytkovou výší této rezervy k 31. prosinci 2014 představuje výsledek likvidace pojistných událostí.

v tis. Kč	r. 2014	r. 2013
Výsledek likvidace pojistných událostí dle § 24	477 267	550 868
Výsledek likvidace pojistných událostí dle § 29	122 783	458 857

I nadále vysoký kladný výsledek likvidace dle § 24 byl ovlivněn pokračujícím uzavíráním pojistných událostí bez existence dalších nároků do budoucna a snížení objemu kladného výsledku likvidace pojistných událostí dle § 29 je způsobené absencí ukončení několika velmi vysokých škod, jež byly ukončeny v roce 2013, ale v roce 2014 se podobný vývoj již nezopakoval.

III.2.1. Netechnický účet - správa Kanceláře

Náklady v tis. Kč	r. 2014	r. 2013
Ostatní náklady	584	2 409
Celkem	584	2 409

Položka Ostatní náklady r. 2013 obsahuje dary Policii České republiky ve výši 1 498 tis. Kč.

Výnosy v tis. Kč	r. 2014	r. 2013
Kurzové rozdíly	1	105
Ostatní výnosy	765	607
Ostatní výnosy – příspěvky	516	6 337
Celkem	1 282	7 049

V ostatních výnosech je obsažen úrok z úvěru poskytnutého společností SUPIN s.r.o. ve výši 431 tis. Kč (2013: 295 tis. Kč), cena za pronájem dieselagregátu společnosti SUPIN s.r.o. ve výši 167 tis. Kč (2013: 125 tis. Kč) a kupní cena majetku prodaného na základě kupní smlouvy ve výši 139 tis. Kč (2013: 75 tis. Kč (majetek prodaný společností SUPIN s.r.o.)).

Ostatní výnosy – příspěvky představují příspěvky členů Kanceláře určené na financování dalších činností ČKP dle § 18 odst. 2 zákona. Výše příspěvků vykázaných na netechnickém účtu souvisí s vývojem nákladovosti a je v souladu s účetními postupy uvedenými v I.4.15.

Výsledek Netechnického účtu – správa Kanceláře před zdaněním	698	4 640
---	------------	--------------

Do výsledku Netechnického účtu – správa Kanceláře před zdaněním se nezahrnují ostatní daně a poplatky ve výši 22 tis. Kč (2013: 5 tis. Kč).

III.2.2. Netechnický účet – ostatní činnost Kanceláře

Náklady v tis. Kč	r. 2014	r. 2013
Bankovní poplatky	248	326
Kurzové rozdíly	3 907	3 462
Zúčtování DPH	0	0
Náklady na finanční umístění	936 045	1 253 415
Náklady na přecenění CP	353 343	402 886
Ostatní náklady	624	101
Tvorba FZŠ ve výši výnosů z investování dočasně volných prostředků	35 772	0
Celkem	1 329 939	1 660 190

Výnosy v tis. Kč	r. 2014	r. 2013
Výnosy z bankovních účtů	94	317
Ostatní výnosy související s vymáháním pohledávek	28 332	24 217
Kurzové výnosy	8 878	25 012
Výnosy z finančního umístění	961 677	1 261 381
Výnosy z přecenění CP	387 896	435 968
Použití FZŠ ve výši nákladů na investování dočasně volných prostředků	35 500	0
Celkem	1 422 377	1 746 895

Převod FU z netech. účtu dle § 24 zákona	- 37 548	- 17 934
Převod FU z netech. účtu dle § 29 zákona	- 22 360	- 23 114
Celkem	- 59 908	- 41 048

Výsledek Netechnického účtu – ostatní činnost Kanceláře před zdaněním	32 530	45 657
--	---------------	---------------

Tvorba a použití FZŠ je výši výnosů a nákladů z investování dočasně volných prostředků je v položkách Netechnického účtu vykazováno v souladu s účetními postupy uvedenými v I.4.18.

Do výsledku „Netechnického účtu – ostatní činnost Kanceláře“ před zdaněním se nezahrnuje daň z příjmů z běžné činnosti (představující srážkovou daň) ve výši 1 tis. Kč (2013: 627 tis. Kč).

IV.1. Informace o průměrném počtu zaměstnanců a o osobních nákladech

	r. 2014	r. 2013
Průměrný přepočtený stav zaměstnanců	33	33
z toho vedoucí zaměstnanci	9	9
v tis. Kč		
Mzdové náklady	24 877	24 953
z toho vedoucí zaměstnanci	13 488	13 601
Sociální a zdravotní pojištění	7 447	7 921
z toho vedoucí zaměstnanci	3 624	4 134
Ostatní sociální náklady	826	869
Celkem	33 150	33 743

Dle metodického pokynu se poměrná část mzdových nákladů a náklady s nimi související realokují na náklady dle § 24c na ostatní technické náklady.

IV.2. Informace o výši stanovených odměn členům správní rady a kontrolní komise

Kancelář neposkytla žádné odměny, zálohy ani půjčky členům správní rady ani členům kontrolní komise.

Celkové odměny auditorské společnosti za audit účetní závěrky a poradenství v roce 2014 činily 659 tis. Kč (2013: 605 tis. Kč):

Náklady v tis. Kč	r. 2014	r. 2013
Povinný audit	363	363
Daňové poradenství	296	242
Jiné služby	0	0
Celkem	659	605

IV.3. Závazky a pohledávky nevykázané v rozvaze

Nominální a reálné hodnoty pevných termínových operací:

Hodnoty v tis. Kč	31.12.2014			31.12.2013		
	Podrozvah. položky Pohl.	Záv.	RH	Podrozvah. Položky Pohl.	Záv.	RH
Zajišťovací nástroje						
Termínové měnové operace	663 305	-669 790	-6 484	574 192	-572 043	2 193
<i>CZK</i>	638 141	0	X	562 565	-362	X
<i>EUR</i>	5 389	-482 474	X	2 784	-466 540	X
<i>USD</i>	0	-141 297	X	0	-82 799	X
<i>PLN</i>	0	-21 748	X	0	-13 206	X
<i>HUF</i>	19 775	-5 378	X	8 843	0	X
<i>TRY</i>	0	-18 893	X	0	-9 136	X
Úrokové swapy	80 000	-80 000	-697	30 000	-30 000	252
Celkem	743 305	-749 790	-7 181	604 192	-602 043	2 445

Podrozvahové pohledávky a závazky představují nominální (smluvní) nediskontované hodnoty.

Níže uvedené údaje představují alokaci nominálních hodnot jednotlivých typů finančních derivátů k jejich zbytkovým dobám do splatnosti.

Hodnoty v tis. Kč	Do 3 měs.	Od 3 měs. do 1 roku	Od 1 roku do 5 let	Nad 5 let	Celkem
K 31. prosinci 2014					
Zajišťovací nástroje					
Termínové měnové operace (pohledávky)	663 305	0	0	0	663 305
Termínové měnové operace (závazky)	-669 790	0	0	0	-669 790
Úrokové swapy (pohledávky)	0	0	80 000	0	80 000
Úrokové swapy (závazky)	0	0	-80 000	0	-80 000

K 31. prosinci 2013

Zajišťovací nástroje					
Termínové měnové operace (pohledávky)	574 192	0	0	0	574 192
Termínové měnové operace (závazky)	-572 043	0	0	0	-572 043
Úrokové swapy (pohledávky)	0	0	30 000	0	30 000
Úrokové swapy (závazky)	0	0	-30 000	0	-30 000

Kromě výše uvedených podkladových hodnot měnových a úrokových swapů a soudních sporů o pojistná plnění, na které byla v souladu s interními směrnicemi Kanceláře vytvořena rezerva na pojistná plnění, neeviduje Kancelář žádné další podmíněné závazky ani významné pohledávky.

V.1. Následné události

Novela zákona č. 168/1999 Sb. zákonem č. 354/2014 Sb., kterou byla zrušena povinnost hradit zákonný příspěvek nepojištěných do garančního fondu Kanceláře (viz výše bod I.4.16), nabyla účinnosti 15. 1. 2015. Z této novely zákona plyne, že všechny případy, kde Kancelář odeslala výzvu k úhradě příspěvku nepojištěných do data účinnosti této novely zákona (15. 1. 2015), se dokončí podle přechozí právní úpravy.

K datu sestavení účetní závěrky nejsou vedení společnosti známy žádné jiné významné následné události, které by ovlivnily účetní závěrku k 31. prosinci 2014.

V Praze dne 19. března 2015

Ing. Martin Diviš, MBA v.r.
místopředseda správní rady